

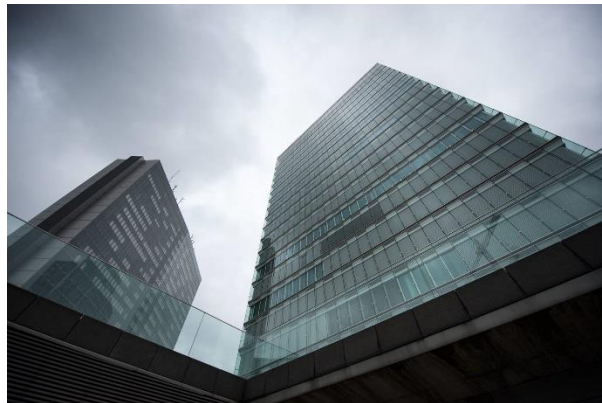


LE GOUVERNEMENT  
DU GRAND-DUCHÉ DE LUXEMBOURG  
Ministère de la Mobilité  
et des Travaux publics

Administration des bâtiments publics

# RÉAMÉNAGEMENT DU BÂTIMENT TOUR A DU MINISTÈRE DE LA FONCTION PUBLIQUE ET DE SES ENTITÉS RATTACHÉES ET DU MINISTÈRE DE LA SÉCURITÉ INTÉRIEURE À LUXEMBOURG-KIRCHBERG

28 septembre 2023



## DOSSIER DE PRESSE

# SOMMAIRE

1. Invitation à la presse	3
2. Programme de la journée	3
3. Descriptif du projet	4
4. Programme de construction	5
5. Informations générales	9
6. Contact	11

# 1. INVITATION À LA PRESSE

L'inauguration du bâtiment Tour A aura lieu le 28 septembre à 10.00 heures en présence de

Monsieur François BAUSCH, Vice-Premier ministre et ministre de la Mobilité et des Travaux publics,

Monsieur Marc HANSEN, ministre de la Fonction publique,

Monsieur Henri KOX, ministre de la Sécurité intérieure.

Adresse:     **Tour A**  
                  **10, avenue John F. Kennedy**  
                  **L- 1855 Luxembourg**

# 2. PROGRAMME DE LA JOURNÉE

Le programme officiel commencera à 10.00 heures :

## **Discours de Monsieur François BAUSCH**

Vice-Premier ministre et ministre de la Mobilité et des Travaux publics

## **Discours de Monsieur Marc HANSEN**

Ministre de la Fonction publique

## **Discours de Monsieur Henri KOX**

Ministre de la Sécurité intérieure

## **Geste inaugural**

## **Visites des lieux**

## **Pot de l'amitié**

### 3. DESCRIPTIF DU PROJET

#### Historique :

1995 : Le Fonds d'Urbanisation et d'Aménagement du Plateau de Kirchberg demande à l'architecte espagnol Ricardo Bofill de créer un plan d'aménagement de la place de l'Europe. Il propose deux tours de part et d'autre du boulevard Kennedy pour marquer l'entrée au quartier du Kirchberg.



2002 : Début de la planification des Tours A et B par des maîtres d'ouvrage privés.

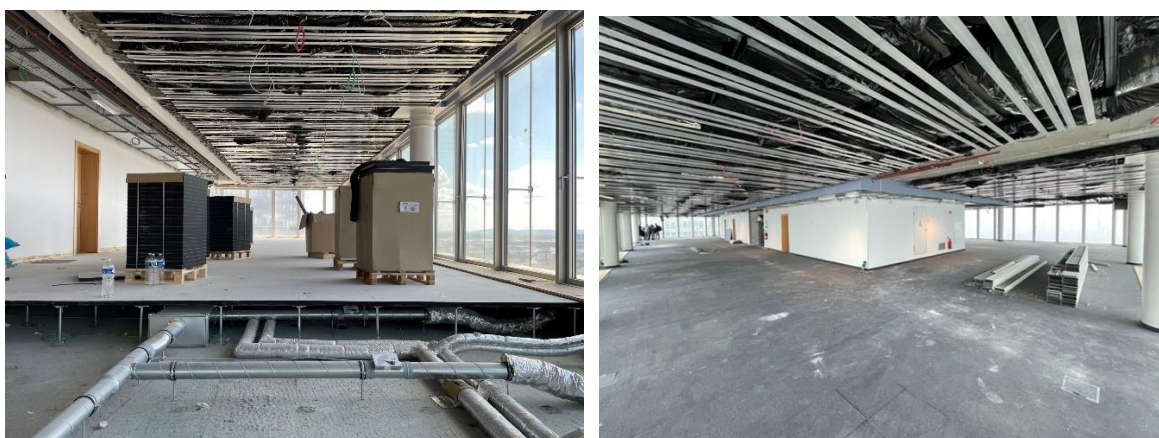
La Tour A comprend 18 plateaux hors-sol, un 19<sup>e</sup> uniquement pour la technique et 5 niveaux en sous-sol.

2004 : La Tour A terminée, elle est entièrement louée au Parlement européen, qui cloisonne tous les plateaux puisqu'il a essentiellement besoin de bureaux individuels.

2012 : L'État luxembourgeois acquiert la Tour A et le Parlement européen reste locataire.

2018 : Le Parlement européen annonce son départ vers son nouveau bâtiment en construction (KAD EST) sur le Plateau de Kirchberg. Des études pour le réaménagement du bâtiment débutent.

2021 : Le chantier du réaménagement commence en septembre 2021. Le parachèvement ainsi qu'une partie des installations techniques sont enlevés sur tous les étages.



2022 : Des aménagements variés sont réalisés, comprenant des salles de formation et de réunion, des bureaux paysagers et individuels, des parloirs, des cabinets médicaux, etc. Le ministère de la Sécurité intérieure occupe un étage tandis que le ministère de la Fonction publique occupe 16 étages pour les besoins de ses services. Le 18<sup>e</sup> étage accueille des salles de réunion communes aux deux ministères. Au rez-de-chaussée, une cafétéria avec un micromarché est à disposition de tous les occupants ainsi que des visiteurs.

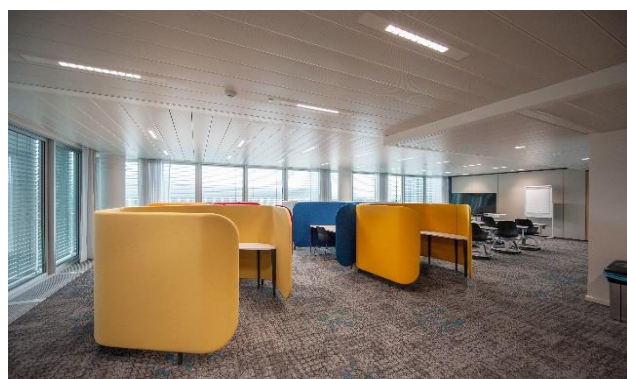
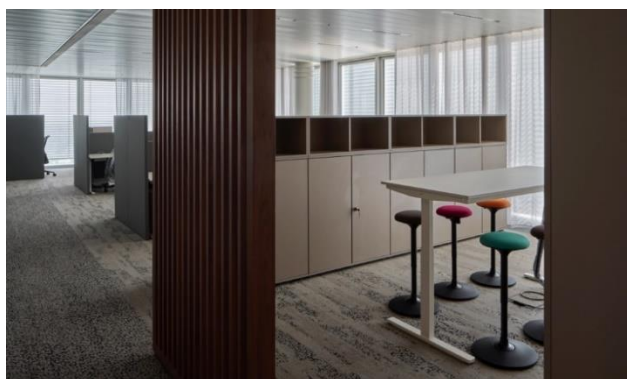
2023 : Début du déménagement le 19 juin 2023.

2023 : Inauguration le 28 septembre 2023.

## 4. PROGRAMME DE CONSTRUCTION

### Bureaux cloisonnés et espaces paysagers mixtes

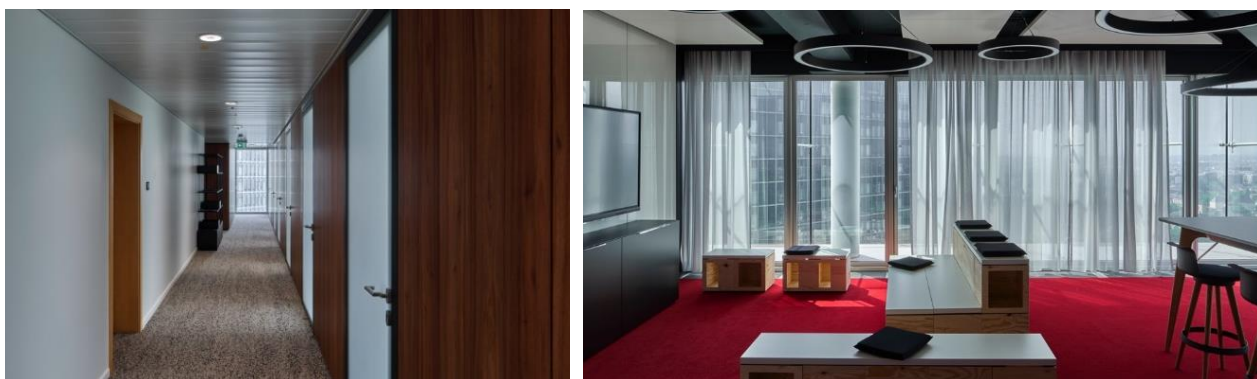
A la suite de la demande du ministère de la Fonction publique de créer 350 postes de travail fixes dans des espaces paysagers et pouvant accueillir jusqu'à 400 visiteurs par jour notamment pour des formations, une partie significative du projet de réaménagement a consisté à transformer les surfaces en bureaux et espaces mixtes paysagers et multifonctionnels tout en préservant le confort de travail dans ces espaces ouverts. La grande variété de meubles choisis pour répondre aux différentes fonctionnalités contribue à un environnement de travail agréable.





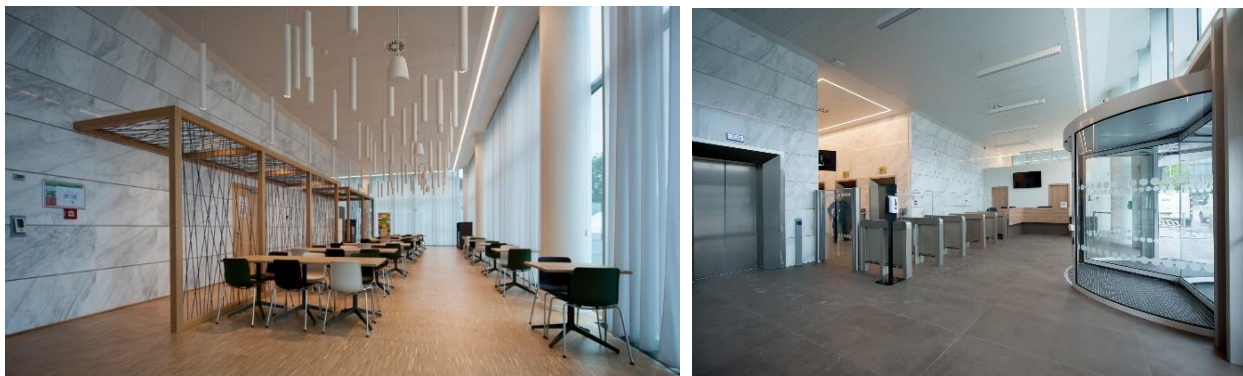
Sur les étages cloisonnés, comme par exemple pour l'Administration des services médicaux du secteur public et le Commissariat du gouvernement chargé de l'instruction disciplinaire, une attention particulière a été portée à la lumière naturelle dans les couloirs pour éviter une atmosphère sombre et déplaisante.

Tous les niveaux sont également équipés de rideaux sur toute la périphérie de manière à améliorer notamment l'acoustique des lieux. Le remplacement des protections solaires existantes par des stores micros-perforés dans la double peau de la façade augmente d'autant plus la visibilité et la luminosité des surfaces ainsi que le confort des utilisateurs.



### **Rez-de-chaussée**

La zone de l'entrée principale et de la réception est aménagée de façon à pouvoir accueillir également un grand nombre de visiteurs venant assister aux formations de l'Institut national d'administration publique. Le rez-de-chaussée héberge une cafétéria conviviale avec un micromarché et 80 places assises avec vue sur la place de l'Europe.



## Étages 1 – 9 (Centre de gestion du personnel et de l'organisation de l'Etat CGPO et Institut national d'administration publique INAP)

Les étages 1 et 2 sont destinés au Centre de recrutement du Centre de gestion du personnel et de l'organisation de l'Etat (CGPO), tandis que les étages 3 à 9 sont réservés pour le Centre de formation de l'Institut national d'administration publique (INAP). Des espaces adaptés pour un maximum de 400 visiteurs par jour ont été créés grâce à une grande variété et flexibilité du mobilier.

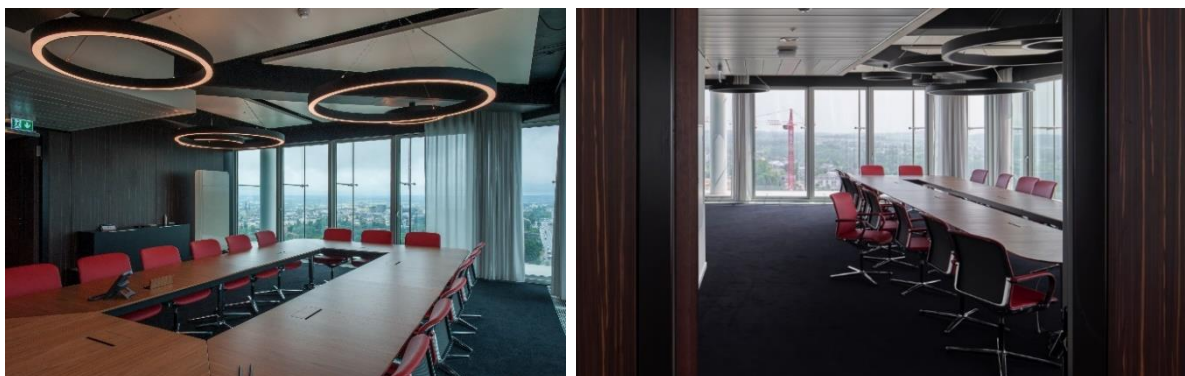


**Étage 10 :** L'Administration des services médicaux du secteur public, avec les locaux destinés à la santé au travail et la médecine de contrôle, occupe le 10<sup>e</sup> étage.

**Étage 11 :** Le ministère de la Sécurité intérieure a, quant à lui, regroupé ses bureaux au 11<sup>e</sup> étage, ce qui lui permet d'être mieux installé pour assurer ses missions au service de la sécurité intérieure et des administrations sous sa tutelle, soit la Police grand-ducale et l'Inspection générale de la Police (IGP).

**Étage 12 – 17 :** Les étages 12 à 17 sont occupés par divers services et entités rattachées du ministère de la Fonction publique. (Service national de la sécurité dans la fonction publique SNSFP, contrôleurs financiers, Centre de gestion du personnel et de l'organisation de l'État CGPO et le Service psychosocial de la Fonction publique)

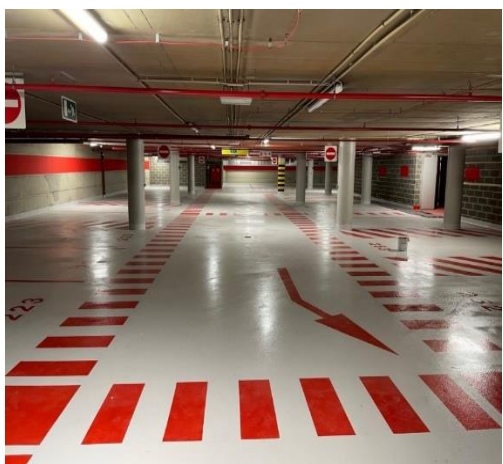
**Salles de réunion au 18<sup>e</sup> étage :** Au 18<sup>e</sup> étage sont aménagées des salles de réunion et de conférence créant un environnement professionnel et adapté aux besoins des utilisateurs.



Toutes les salles sont ainsi équipées de systèmes de vidéoconférences et d'installations multimédias.

### **Réfection du béton des étages de sous-sol**

Le revêtement en béton des 5 étages de sous-sol et la rampe de parking sont entièrement rénovés et modernisés avec notamment une signalisation adaptée. Le parking comprend 230 places, dont 20 équipées de bornes électriques, et 12 emplacements pour personnes à mobilité réduite. De plus, une trentaine d'emplacements pour vélos ont été aménagés.



### **Installations techniques**

Les installations techniques existantes ont fait l'objet d'une mise à niveau partielle et sont adaptées aux besoins des occupants en fonction des aménagements en bureaux paysagers multifonctionnels ou cloisonnés.

Les réseaux électriques et informatiques ont été remplacés. Les besoins en énergies sont fortement réduits à l'aide d'un monitoring et une régulation centralisée des températures pour le bâtiment en entier, suivant l'occupation réelle des surfaces et selon les conditions météorologiques. Les luminaires du bâtiment sont tous remplacés par des luminaires LED.

En général, la performance énergétique du bâtiment est ainsi améliorée et amène à une économie de 10 à 15 % d'énergie par rapport au bâtiment avant rénovation.



## 5. INFORMATIONS GÉNÉRALES

### Surfaces et volume

Surface nette bureaux :	10'800 m <sup>2</sup>
Surface brute hors sol :	15'000 m <sup>2</sup>
Surface totale brute sous-sol :	12'500 m <sup>2</sup>
Volume brut:	80'000 m <sup>3</sup>

### Coût du projet

EUR 31'500'000.- TTC

### Dates-clés

fin 2018 :	début planifications/études
septembre 2021 :	début des travaux
juin 2023 :	fin des travaux et déménagements

### Maître de l'ouvrage

Ministère de la Mobilité et des Travaux publics  
Administration des bâtiments publics

## **Maîtrise d'œuvre**

Architecte :	Diane Heirend architecture & urbanisme s.à r.l.
Ingénieur en génie technique :	Jean Schmit Engineering s.à r.l.
Ingénieur en génie civil :	InCA Ingénieurs Conseils Associés s.à r.l.
Ingénieur acoustique :	Beissel & Ruppert s.à r.l. / Amstein + Walthert AG

## **Bureau de contrôle**

Organisme agréé:	Secolux Safety S.A.
Coordinateur sécurité santé :	D3 coordination S.A.
Bureau d'étude en matériologie :	E3 Consult s.à r.l.

## **Entreprises**

Gros œuvre :	ENTRAPAULUS Construction S.A.
Parachèvement :	S+B INBAU s.à r.l.
Techniques :	A+P KIEFFER OMNITEC s.à r.l. – MANNELLI S.A.
Stores façade :	METALICA S.A.
Réfection parking :	T.A.B. s.à r.l.
Contrôle d'accès :	CEL S.A.
Multimédia :	CK CHARLES KIEFFER GROUP S.A.
Mobilier :	BUROTREND S.A.

## 6. CONTACT

Ministère de la Mobilité et des Travaux publics

Madame Kim VO

E-mail : [Kim.Vo@tr.etat.lu](mailto:Kim.Vo@tr.etat.lu)

Tél: (+352) 247-84483