

# LES DONNÉES CLEFS DU PROJET

<b>Maître d'ouvrage :</b>	Fonds Kirchberg
<b>Maître d'ouvrage délégué :</b>	Administration des ponts et chaussées
<b>Groupe de maîtrise d'œuvre :</b>	Marc Mimram Architecture Ingénierie Fabeck Architectes Bureau Greisch
<b>Entreprise :</b>	Association momentanée (Tralux – Viry)
<b>Début des travaux :</b>	Février 2022
<b>Inauguration :</b>	26 avril 2024
<b>Budget travaux :</b>	7 Mio € TVAC

THE  
LIVING  
DISTRICT

KIRCHBERG  
QUARTIER  
DE VIE



**Contact presse:**  
Fonds Kirchberg  
Martine Hemmer  
E-mail : [martine.hemmer@fondskirchberg.lu](mailto:martine.hemmer@fondskirchberg.lu)  
Tél. : 26 43 45 24

Pour télécharger le dossier de presse  
et les fichiers d'images :  
[fondskirchberg.public.lu/fr/presse](https://fondskirchberg.public.lu/fr/presse)

**Fond d'urbanisation et d'aménagement  
du Plateau de Kirchberg**  
4, rue Erasme  
L-1468 Luxembourg  
Tél. : (+352) 26 43 45 10  
Fax : (+352) 26 43 45 40

Dossier de presse

## Inauguration de la Passerelle des Arts

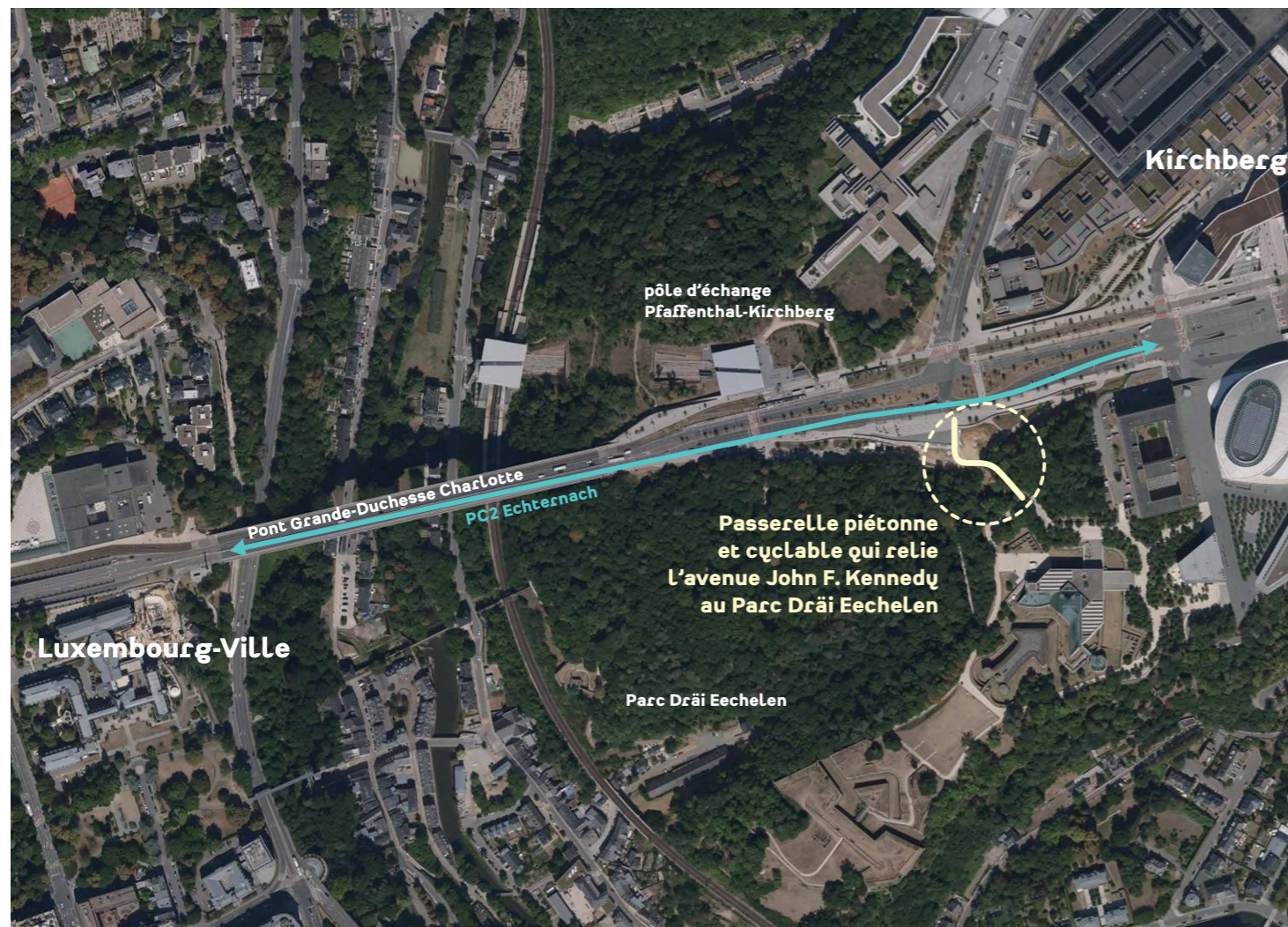
dans le quartier européen du plateau de Kirchberg

(26 avril 2024)



# CONTEXTE

La nouvelle passerelle piétonne et cyclable dans le quartier européen du plateau de Kirchberg traverse la forêt domaniale des Trois Glands. Elle relie le développement urbain contemporain du plateau de Kirchberg respectivement le pôle d'échanges Rout Bréck-Pafendall au Musée d'Art Moderne Grand-Duc Jean (Mudam) ainsi qu'au Musée Dräi Eechelen. L'ouvrage vise à augmenter la visibilité et la fréquentation du site.



*Beliebte Stellen/Privileged Points* (2017) de Nairy Baghramian appartient à une série de réalisations éponyme et est le fruit de recherches débutées, à plus petite échelle, par l'artiste en 2011. Fabriquée en bronze, la sculpture dessine dans l'espace un cercle irrégulier et en partie ouvert, dont les contours ne cessent de fluctuer lorsque l'on tourne autour d'elle. Si l'artiste travaille également la photographie et le dessin, son médium de prédilection demeure la sculpture dont elle observe l'interaction créée avec le contexte environnant. Ses œuvres explorent en effet les relations entre les lieux, les objets et le corps humain.

Par son titre, celle-ci invite explicitement à s'interroger sur la place qu'elle occupe dans l'espace ainsi que sur le regard porté par les visiteurs. Baghramian l'a imaginée pour être présentée tant à l'intérieur d'un musée que dans l'espace public, redéfinissant ainsi dans l'un et l'autre cas la relation physique du regardeur à l'œuvre d'art. Face à cette dernière au sein du musée, les visiteurs sont invités à conserver une distance et ne sont pas autorisés à la toucher tandis qu'exposée à l'extérieur, elle échappe à ces contraintes et peut être investie de manière plus libre. Par les spécificités qui lui sont propres – dimensions, forme et couleur –, *Beliebte Stellen/Privileged Points* questionne les problématiques traditionnelles de la sculpture : densité et légèreté, stabilité et effet dynamique, ou encore forme et anti-forme. Sa courbe et les coulures de peinture créées à dessein laissent deviner

le processus de fabrication, et le vocabulaire abstrait choisi par l'artiste appartient au répertoire classique des formes sculpturales, réinterprété ici librement.

Déplacée du Fort Thüngen vers l'avenue John F. Kennedy, cette œuvre de la collection du Mudam Luxembourg constitue un remarquable point d'entrée vers le Parc des Trois Glands et le musée auxquels les piétons et cyclistes accéderont grâce à la nouvelle passerelle.

Née en 1971 à Ispahan en Iran, Nairy Baghramian a quitté le pays pour s'installer, en 1984, à Berlin, en Allemagne, où elle vit depuis. Parmi ses expositions monographiques les plus récentes figurent celles au Museum of Modern Art à New York (2023), à l'Aspen Art Museum, Colorado (2023), au Nasher Sculpture Center à Dallas, Texas (2022), à la Galleria d'Arte Moderna (GAM) à Milan (2021), au Mudam Luxembourg (2019) ou encore au Palacio de Cristal – Museo Nacional Centro de Arte Reina Sofía à Madrid (2018). Elle a également participé à de multiples manifestations et biennales internationales incluant, entre autres, le Yorkshire Sculpture International, The Hepworth Wakefield (2019), le Festival d'Automne à Paris (2018), la 14e Biennale de Lyon (2017), la documenta 14 à Kassel (2017), Skulptur Projekte Münster (2007 et 2017), la 5e et 8e Biennale de Berlin (2008 et 2014), Glasgow International (2012) et la 54e Biennale de Venise (2011). Elle a reçu de nombreux prix dont dernièrement le Nivola Award for Sculpture (2023).



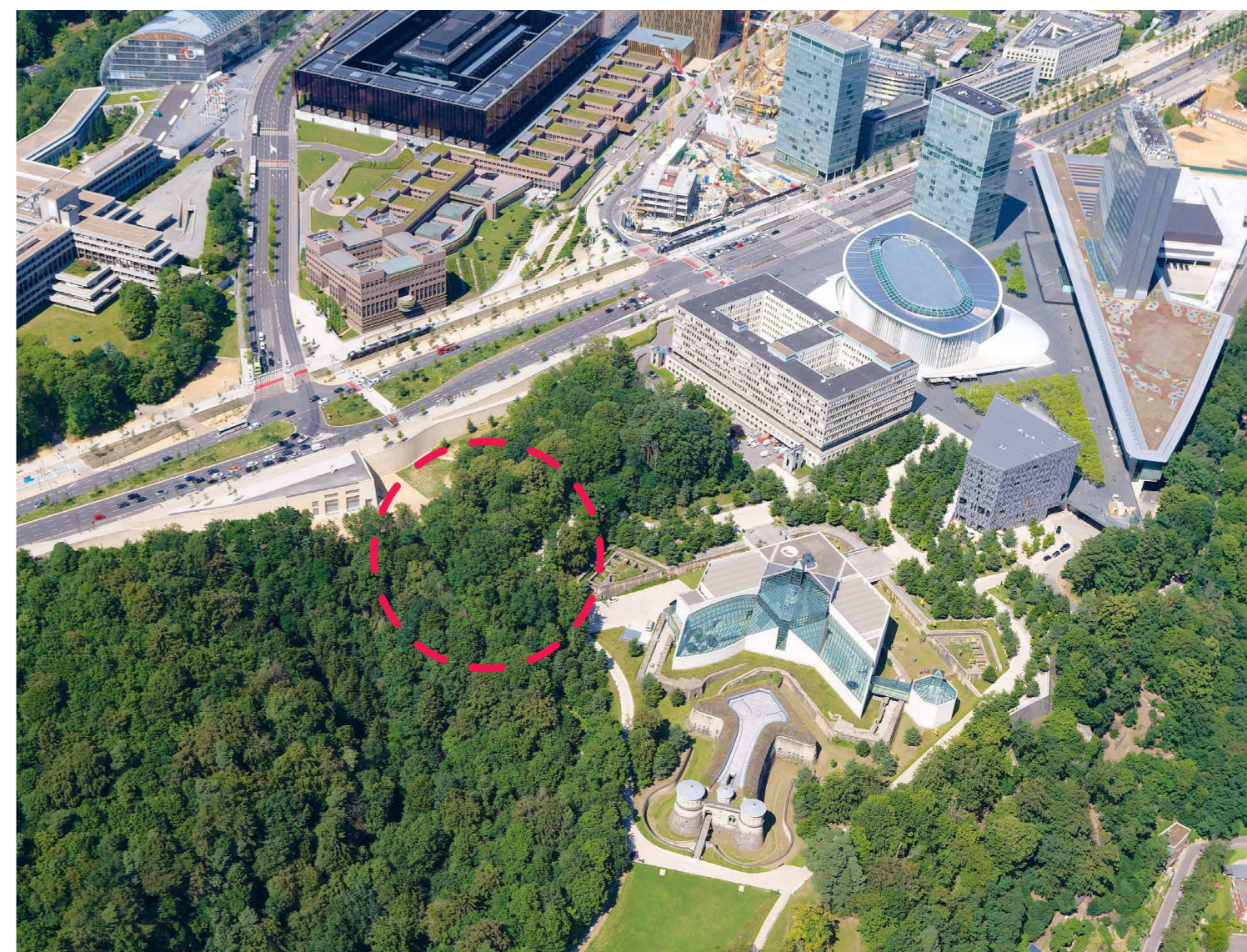
## BELIEBTE STELLEN /PRIVILEGED POINTS



© Rémi Villaggi / Mudam Luxembourg

**NAIRY BAGHRAMIAN**  
**BELIEBTE STELLEN/PRIVILEGED**  
**POINTS, 2017**

Bronze peint  
174 x 592 x 516 cm  
Collection Mudam Luxembourg, Musée d'Art  
Moderne Grand-Duc Jean  
Acquisition 2018



© globalview.be - Simon Schmitt

Dans le cadre du Plan d'Aménagement Général de la Ville de Luxembourg (PAG), le site d'intervention se trouve dans une « zone spéciale mixte urbaine centrale européenne et nationale » sur laquelle se greffe une servitude urbanistique « éléments naturels ». En conséquence, la passerelle – prévue dans le PAG comme « couloir et espace réservé pour projets de mobilité douce » – présente une intégration harmonieuse dans le paysage et le milieu boisé. La destruction ou la réduction des éléments naturels ont été limitées au strict minimum. Le projet prend en compte l'évolution de la forêt (par exemple le facteur de croissance des arbres) ainsi que le mouvement des arbres (vent, intempéries, ...). Le système d'éclairage intégré dans la passerelle assure la sécurité des utilisateurs, tout en limitant d'éventuels impacts sur la vie nocturne de la faune locale.



## PRINCIPES DE CONCEPTION

L'implantation de l'ouvrage en plan et élévation est prévue pour préserver un maximum d'arbres existants. Le nombre limité de piles a permis de réduire l'impact au sol de l'ouvrage sur la forêt et dans la clairière. L'acier inoxydable type Duplex a été retenu pour ses caractéristiques mécaniques importantes, pour sa résistance aux intempéries et pour sa grande durabilité. Les tronçons de tablier sont assemblés par un système de boulonnage depuis les faces extérieures des caissons, mais invisible depuis le côté circulé de manière à préserver la continuité visuelle de la structure. La surface de l'acier inoxydable présente un rendu impeccable en utilisant un traitement type polissage miroir sur les faces extérieures et de type microbillage sur les faces intérieures. L'ensemble des équipements est également en inox afin d'apporter à l'ouvrage une extrême cohérence technique et matérielle. Les garde corps vitrés ancrés dans la rive du caisson métallique permettent de maintenir la visibilité du parcours ainsi que la transparence vers les éléments de structure en superstructure.



Photos des travaux de construction :  
Fonds Kirchberg - Christian Aschman







## PRINCIPALES CARACTERISTIQUES DU PROJET

Longueur de l'ouvrage :

**87 m**

Largueur variable :

**3 - 3,5 m**

Travée maximale :

**28 m**

Nombre de piles :

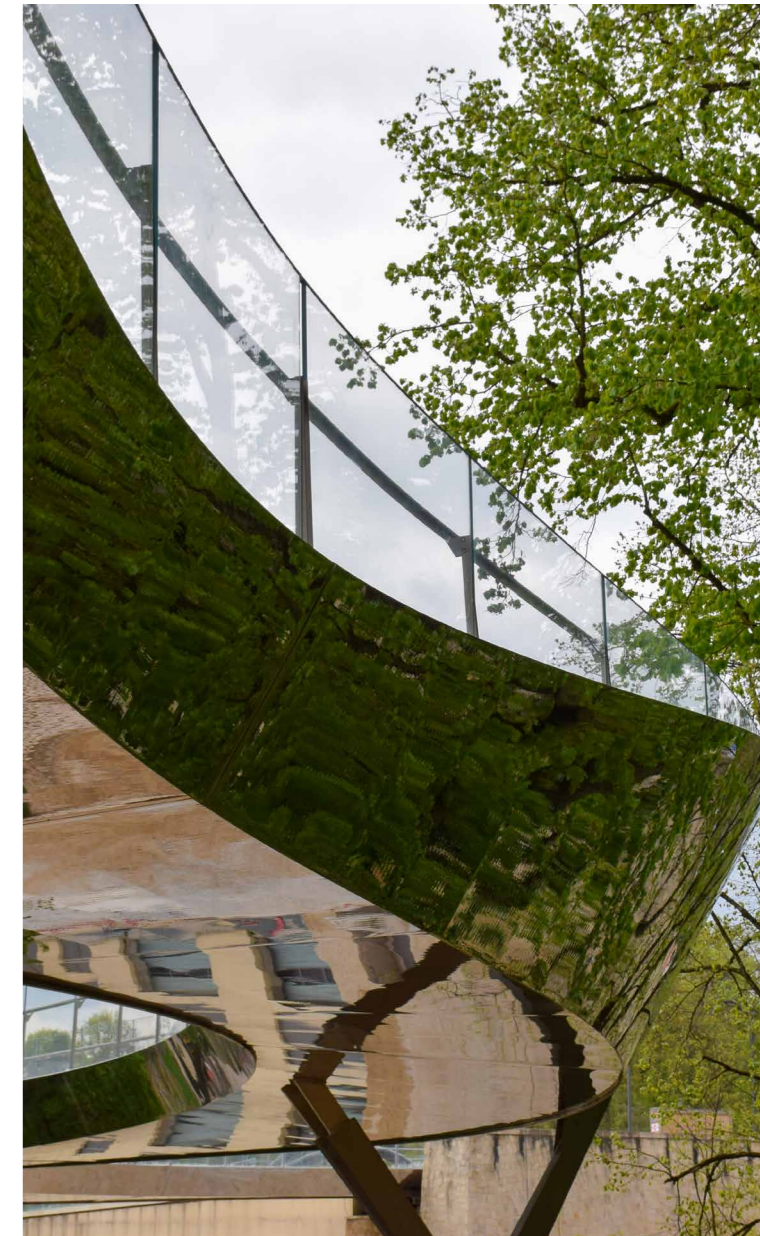
**3**

Hauteur maximale :

**≈ 12 m**

Hauteur du caisson  
variable :

**60 - 90 cm**





# TIMELINE

L'ouvrage a été réalisé en plusieurs étapes, dont la majeure partie s'est déroulée en atelier, en vue d'une optimisation des délais de construction.

Par conséquent, le démarrage du projet a eu lieu au début de l'année 2022, avec les études visant à établir les détails relatifs à la réalisation des éléments métalliques de l'ouvrage.

Les premiers travaux préparatoires apparents sur site, à savoir la réalisation des plateformes pour les fondations nécessaires aux piles supportant l'ouvrage, ont eu lieu à partir de l'été 2022.

Il s'est avéré que la livraison des éléments en acier, à savoir des tôles en acier inoxydable, a été un facteur décisif pour les délais d'exécution de chantier. Le conflit russo-ukrainien a eu un impact considérable sur le marché de l'acier, dont notamment une pénurie accrue des livrables nécessaires à la réalisation de l'ouvrage. La construction de la passerelle n'a pu être entamée sur base des études détaillées qu'à partir de la deuxième moitié de l'année 2022.

Démarrage  
du projet

DÉBUT 2022

Finalisation  
des travaux

FIN 2023

La mise en place  
du garde-corps,  
de l'éclairage  
et des bancs

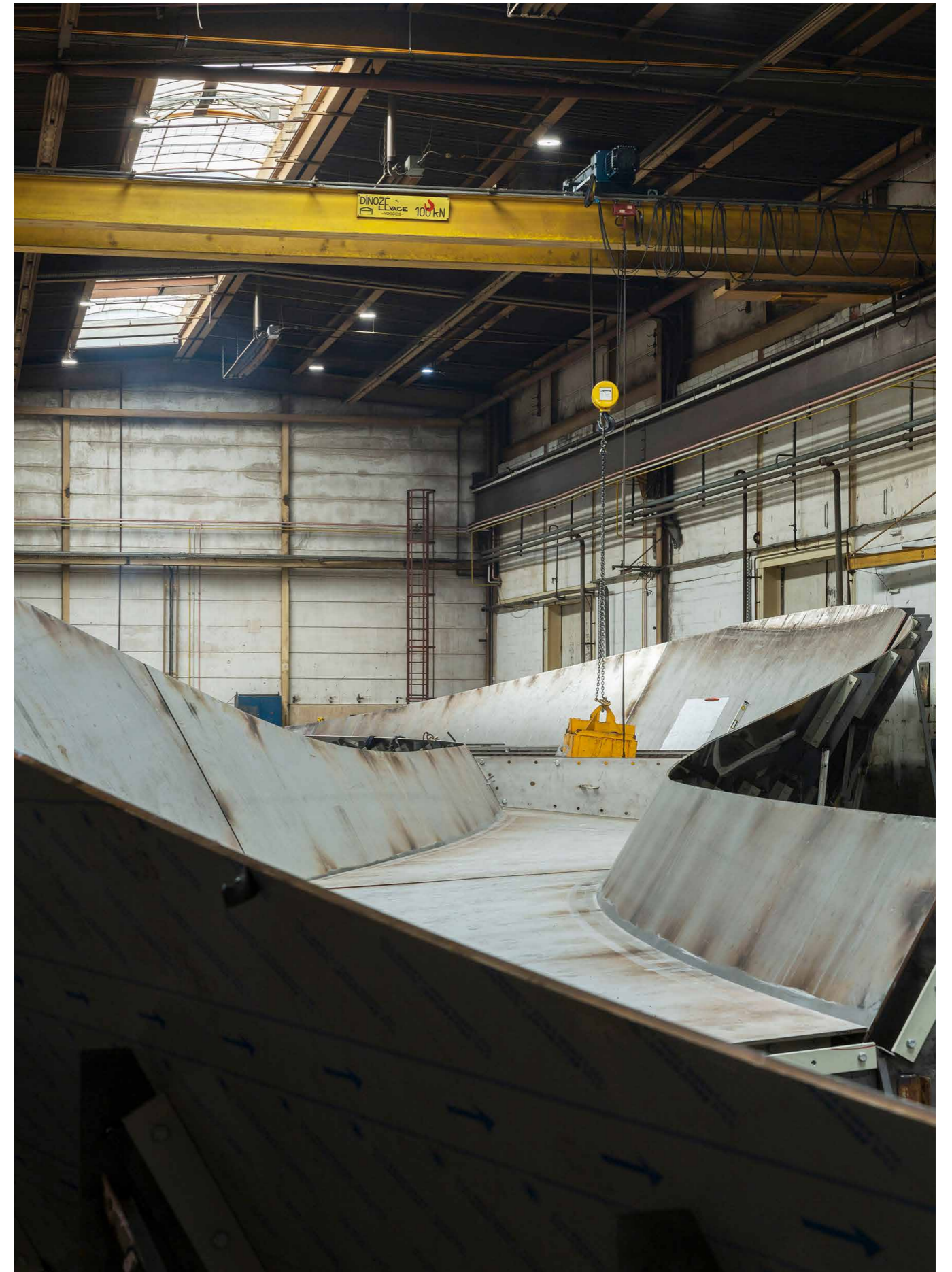
DÉBUT 2024

Les travaux de la mise en oeuvre du revêtement béton et de la mise en place de divers équipements dont notamment les tôles de bardage, les montants et main-courantes ont eu lieu fin 2023.

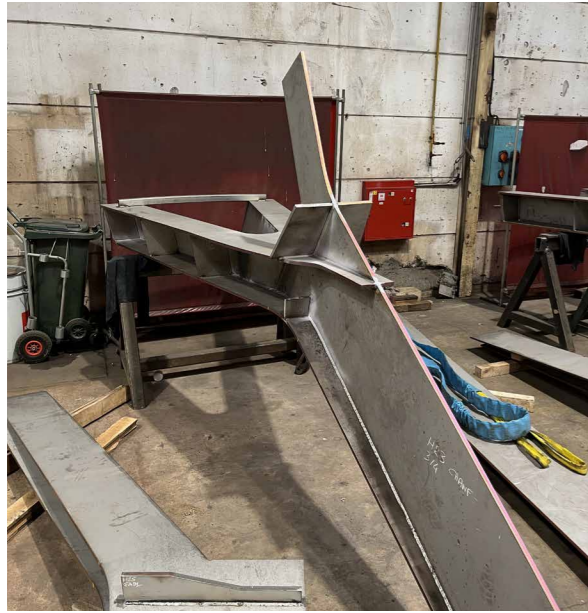


Le projet a été achevé début 2024 avec la mise en place du garde-corps, de l'éclairage et des bancs, ainsi que de multiples travaux de finition. En outre, les premiers aménagements paysagers ont été réalisés dans la clairière. À cela s'ajoute le déplacement de l'oeuvre d'art de l'artiste Nairy Baghramian « Beliebte Stellen/Privileged Points » vers l'avenue John F. Kennedy.



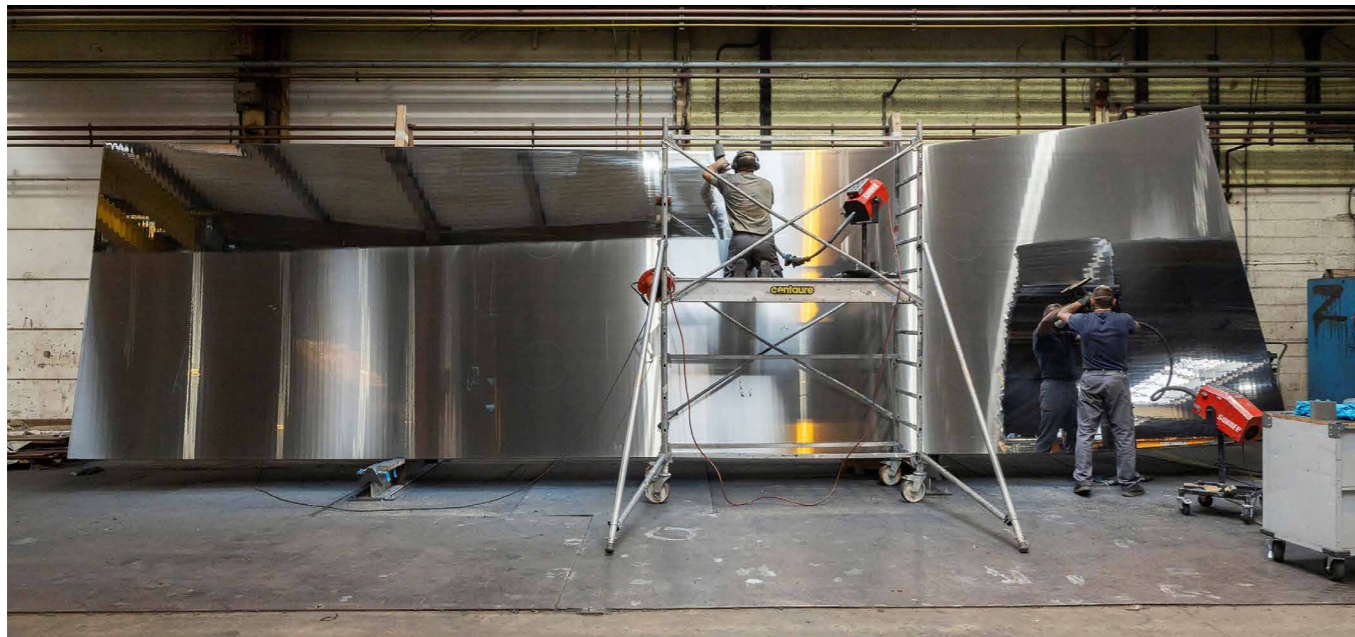






La réalisation en atelier des trois piles et des éléments de caisson constituant la future passerelle a commencé à l'automne 2022 et s'est poursuivie jusqu'à l'été 2023.

L'exécution des trois fondations, des micropieux et des deux culées de part et d'autre de la future passerelle a eu lieu au début de l'année 2023.



Réalisation en atelier des trois piles et des éléments de caisson

AUTOMNE 2022

L'exécution des trois fondations, des micropieux et des deux culées

DÉBUT 2023



La pose des trois piles a été réalisée avant le congé collectif de l'année 2023.

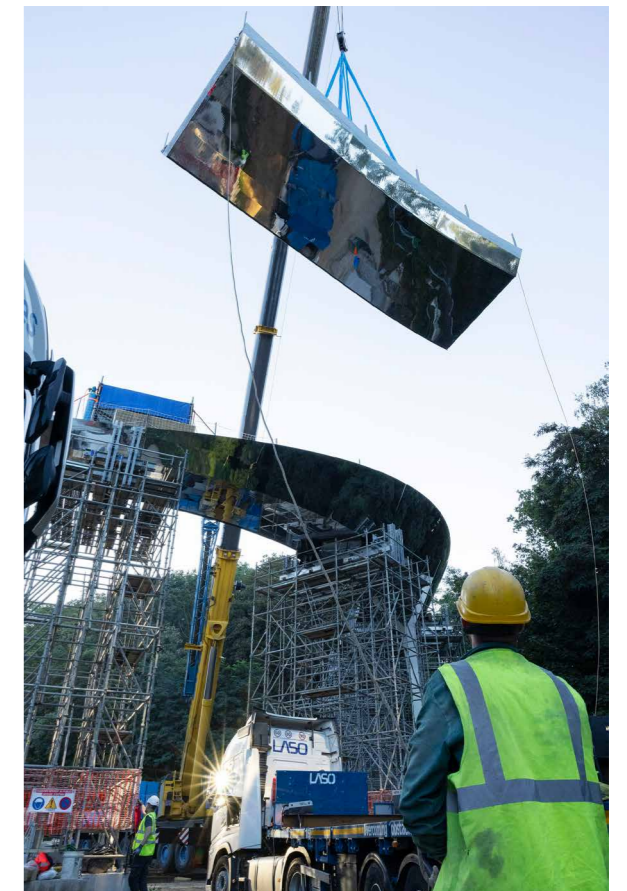
L'assemblage des caissons sur site s'est fait à la fin du mois d'août et ce jusqu'à mi septembre 2023 avec la pose du dernier tronçon le 15 septembre 2023.

La pose des trois piles

AVANT LE CONGÉ COLLECTIF DE L'ANNÉE 2023



© SKIN



Pose du dernier tronçon

15 SEPTEMBRE 2023