



LE GOUVERNEMENT
DU GRAND-DUCHÉ DE LUXEMBOURG
Ministère des Affaires étrangères
et européennes

Direction de l'immigration

Statistiques concernant la protection internationale
au Grand-Duché de Luxembourg
Mois d'août 2018

Date de publication
par la Direction de l'immigration
26 septembre 2018

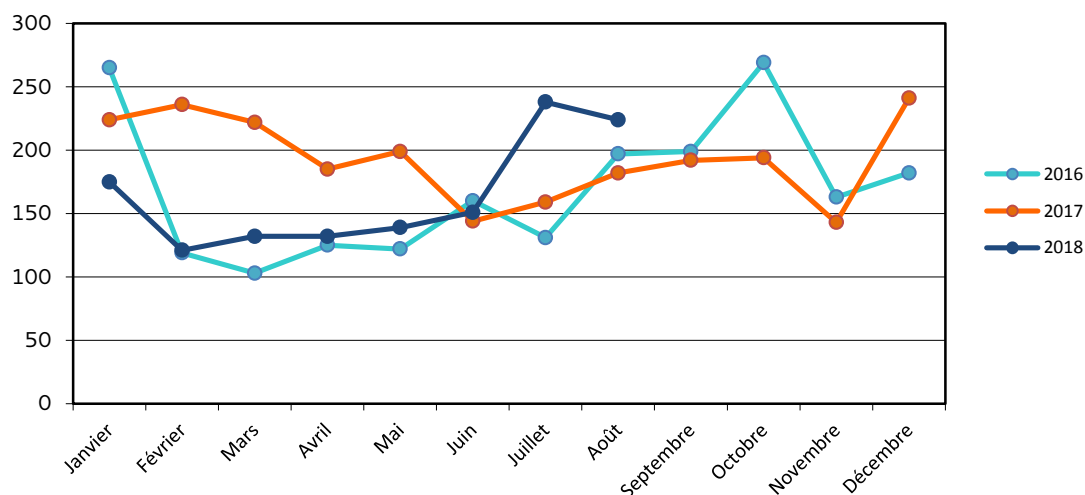
1. Aperçu des demandes de protection internationale

a. Nombre de personnes ayant demandé une protection internationale

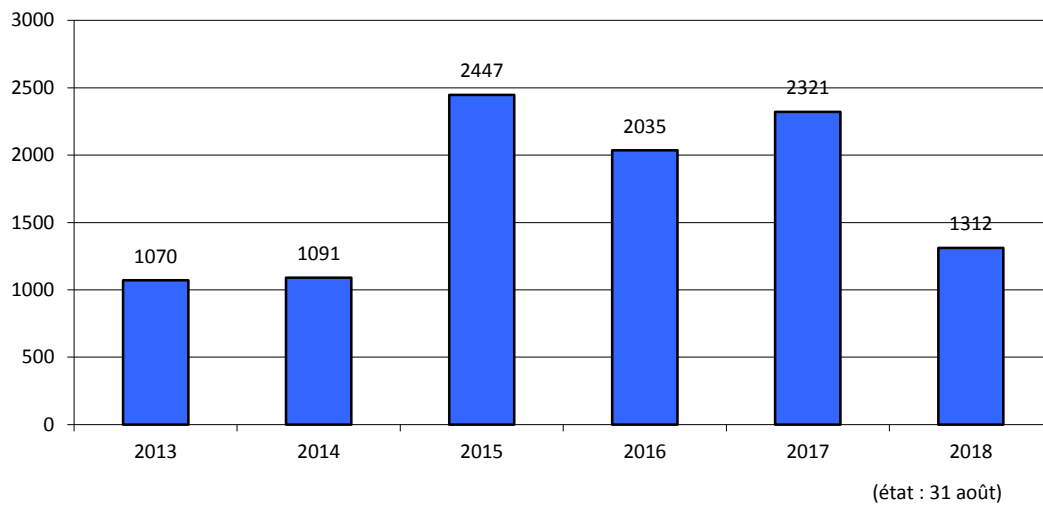
Le nombre des demandes de protection internationale représente les demandes qui ont été introduites formellement auprès de la Direction de l'immigration. Ce chiffre ne correspond pas au nombre total des arrivées dans les structures accueil de l'OLAI pour la même période de référence, alors qu'il existe un décalage temporaire entre l'arrivée et l'ouverture formelle de la demande de protection internationale. De plus, un certain nombre de personnes accueillies par l'OLAI ne se présente pas à la Direction de l'Immigration afin d'introduire leur demande formelle de protection internationale.

Le nombre de demandeurs de protection internationale inclut les demandeurs arrivés individuellement au Luxembourg ainsi que les demandes introduites par des personnes relocalisées à partir de la Grèce et de l'Italie, conformément aux décisions prises au niveau européen¹.

	2013	2014	2015	2016	2017	2018
Janvier	80	94	88	265	224	175
Février	71	88	89	119	236	121
Mars	74	70	98	103	222	132
Avril	91	49	78	125	185	132
Mai	78	88	90	122	199	139
Juin	89	63	101	160	144	151
Juillet	106	84	106	131	159	238
Août	76	96	190	197	182	224
Septembre	119	134	374	199	192	
Octobre	126	128	381	269	194	
Novembre	100	114	423	163	143	
Décembre	60	83	429	182	241	
Total	1070	1091	2447	2035	2321	1312

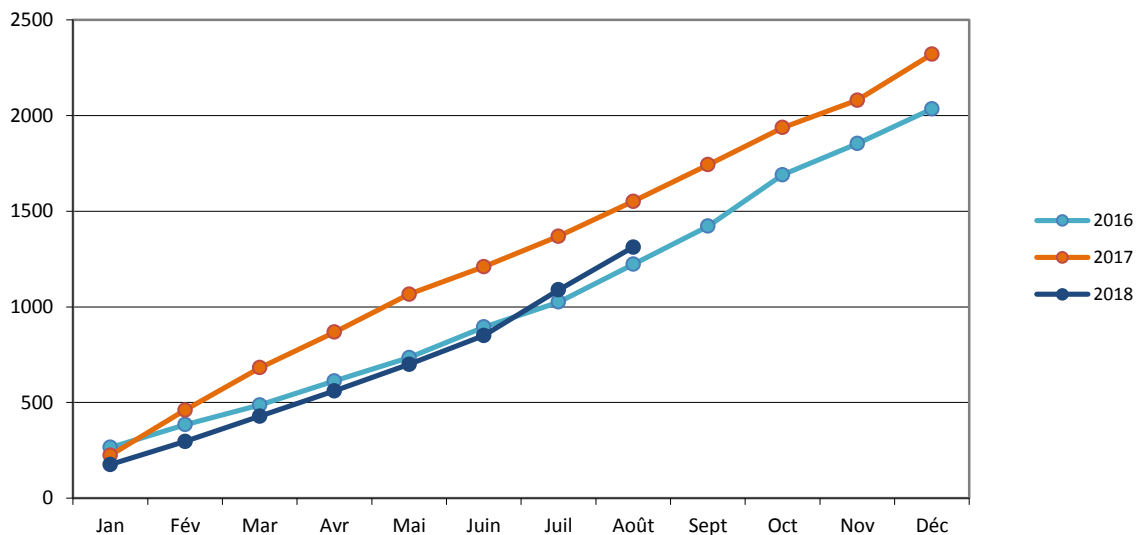


¹ Décisions du Conseil européen (EU) 2015/1523 du 14 septembre 2015 pour relocaliser 40 000 personnes et (EU) 2015/1601 du 22 septembre 2015 pour relocaliser 120 000 personnes de l'Italie de la Grèce.



b. Cumul des demandeurs de protection internationale mensuels par an

	Jan	Fév	Mar	Avr	Mai	Juin	Juil	Août	Sept	Oct	Nov	Déc
2016	265	384	487	612	734	894	1025	1222	1421	1690	1853	2035
2017	224	460	682	867	1066	1210	1369	1551	1743	1937	2080	2321
2018	175	296	428	560	699	850	1088	1312				



- c. Ventilation des personnes ayant demandé une protection internationale au mois d'août 2018 par continent et par pays de nationalité

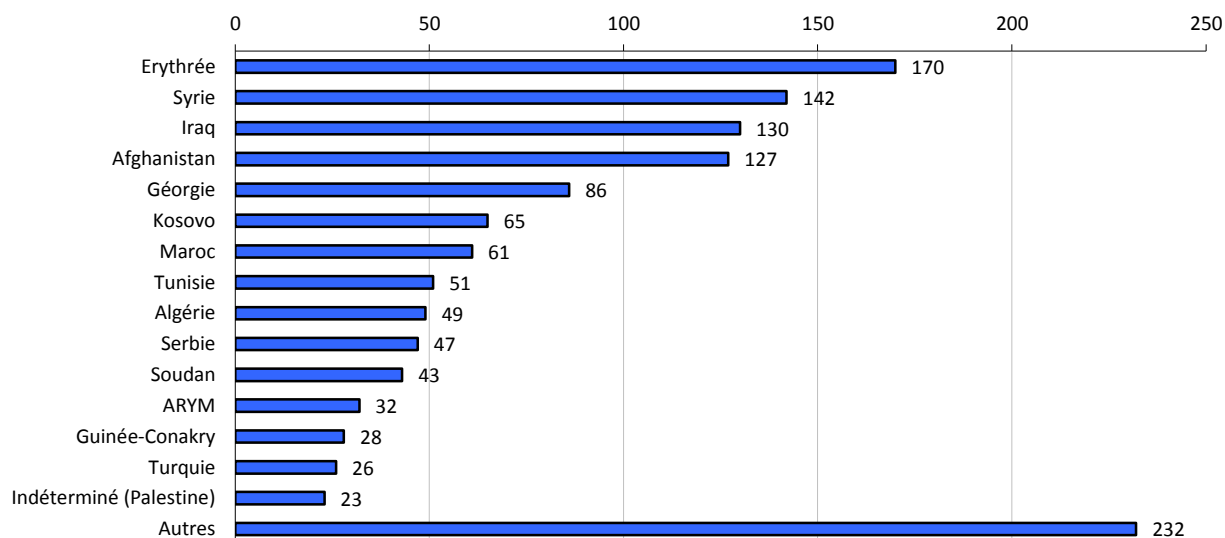
Europe	31	Asie	93
Albanie	6	Afghanistan	37
Bosnie-Herzégovine	1	Géorgie	12
Kosovo	12	Indéterminé (Palestine)	3
Serbie	1	Iran	8
Turquie	9	Iraq	11
Ukraine	2	Koweït	5
		Syrie	17

Afrique	98	Amérique	1
Algérie	2	Venezuela	1
Bénin	1		
Cameroun	5		
Erythrée	62		
Ethiopie	2		
Guinée-Conakry	4		
Libéria	1		
Maroc	5		
Mauritanie	1		
Somalie	1		
Soudan	8		
Tunisie	6		

Note importante : A ces chiffres s'ajoute 1 personne sans nationalité.

d. Pays de nationalité des personnes ayant demandé une protection internationale en 2018 (état : 31 août)

	Pays de nationalité	Nombre de personnes	Pourcentage par rapport au total des demandes de 2018
1	Erythrée	170	13 %
2	Syrie	142	10,8 %
3	Iraq	130	9,9 %
4	Afghanistan	127	9,7 %
5	Géorgie	86	6,6 %
6	Kosovo	65	5 %
7	Maroc	61	4,6 %
8	Tunisie	51	3,9 %
9	Algérie	49	3,7 %
10	Serbie	47	3,6 %
11	Soudan	43	3,3 %
12	ARYM	32	2,4 %
13	Guinée-Conakry	28	2,1 %
14	Turquie	26	2 %
15	Indéterminé (Palestine)	23	1,8 %
	Autres	232	17,7 %
	Total	1312	100 %



2. Décisions prises en 2018

a. Ventilation mensuelle des décisions prises

Type de décision	Jan	Fév	Mar	Avr	Mai	Juin	Juil	Août	Sept	Oct	Nov	Déc	Total	Pourcentage par rapport au total
Reconnaissance du statut de réfugié	85	98	66	146 ¹	66	132	147	58					798	44,8%
Attribution du statut conféré par la protection subsidiaire	13	7	17	13	6	1	9 ³	1					67	3,8%
Refus de la protection internationale - procédure normale	2	13	10	10	5	2	21 ⁴	10					73	4,1%
Refus de la protection internationale - procédure accélérée	15	12	26	27	16	19	14	29					158	8,9%
Retraits implicites	12	6	2	5	2	6	17	11					61	3,4%
Décision de transfert / Incompétence	149	66	68	81	55	72	45	49					585	32,8%
Irrecevabilité - citoyen de l'Union européenne							2						2	0,1%
Irrecevabilité - premier pays d'asile ou pays tiers sûr	1	3	1			2	4	1					12	0,7%
Irrecevabilité - demande subséquente		4	5	1	1	3	10	1					25	1,4%
Exclusion													0	
Révocation du statut													0	
Décisions prises	277	209	195	283	151	237	269	160	0	0	0	0	1781	100%
Renoncations	7	7	20	5	7	5 ²	0	10					61	

Note importante : Ne sont plus comprises les décisions de refus du statut de réfugié pour des personnes à qui le statut conféré par la protection subsidiaire est accordée.

¹ Rectification pour avril : Diminution de 1 personne à la ligne « Reconnaissance du statut de réfugié ».

² Rectification pour juin : Augmentation de 1 personne à la ligne « Renoncations ».

³ Rectification pour juillet : Augmentation de 3 personnes à la ligne « Attribution du statut conféré par la protection subsidiaire ».

⁴ Rectification pour juillet : Diminution de 2 personnes à la ligne « Refus de la protection internationale - procédure normale ».

b. Décisions prises durant l'année en cours et année de dépôt de la demande de protection internationale

Type de décision	Année de dépôt de la demande de protection internationale							Total décisions 2018
	< 2013	2013	2014	2015	2016	2017	2018	
Reconnaissance du statut de réfugié			1	69	119	437	173	798
Attribution du statut conféré par la protection subsidiaire				26	18	15	8	67
Refus de la protection internationale - procédure normale				9	31	28	5	73
Refus de la protection internationale - procédure accélérée				2	6	59	91	158
Retraits implicites	6			2	4	42	7	61
Décision de transfert / Incompétence						186	399	585
Irrecevabilité - citoyen de l'Union européenne				1			1	2
Irrecevabilité - premier pays d'asile ou pays tiers sûr						7	5	12
Irrecevabilité - demande subséquente							25	25
Exclusion								
Révocation du statut								
Décisions prises	6	0	1	109	178	774	714	1781
Pourcentage par rapport au total	0,3%		0,1%	6,1%	10,0%	43,4%	40,1%	100%
Renoncations				6	2	25	28	61

Note importante : Ne sont plus comprises les décisions de refus du statut de réfugié pour des personnes à qui le statut conféré par la protection subsidiaire est accordée.

c. Décisions prises par année (état : 31 août 2018)

Type de décision	2013	2014	2015	2016	2017	2018
Reconnaissance du statut de réfugié	125	149	200	764	1152	798
Attribution du statut conféré par la protection subsidiaire	39	31	28	26	54	67
Refus de la protection internationale - procédure normale	467	244	137	212	205	73
Refus de la protection internationale - procédure accélérée	386	455	375	226	321	158
Retraits implicites	162	48	114	391	146	61
Décision de transfert / Incompétence	197	235	284	617	1225	585
Irrecevabilité - citoyen de l'Union européenne	2	1	1	1	4	2
Irrecevabilité - premier pays d'asile ou pays tiers sûr	2	8	6	18	22	12
Irrecevabilité - demande subséquente	23	70	85	63	57	25
Exclusion	1					
Révocation du statut		7	2	1		
Décisions prises	1404	1248	1232	2319	3186	1781
Renoncations	198	109	126	190	137	61

Note importante : Ne sont plus comprises les décisions de refus du statut de réfugié pour des personnes à qui le statut conféré par la protection subsidiaire est accordée.

3. Transferts en application du règlement Dublin III en 2018

a. Personnes transférées vers des Etats-membres appliquant le règlement Dublin

Pays de destination	Jan	Fév	Mar	Avr	Mai	Juin	Juil	Août	Sept	Oct	Nov	Déc	Total
Allemagne	14	15	11	6	13	6	13	6					84
Autriche	1												1
Belgique	1	1	6		2	2							12
Croatie						1							1
Danemark		1				1							2
Espagne		2			5		1						8
Finlande							1	1					2
France	6	11	2		5	8	4	4					40
Italie	2	8	2	4	4	2	3	1					26
Lituanie			1										1
Norvège				2									2
Pays-Bas	2	1	3		3		3						12
Pologne	1						1						2
Rép. Tchèque		1											1
Suède					3		1	3					7
Suisse	2	2	2	1	1	1	6	2					17
Totaux	29	42	27	13	36	21	33	17					218

b. Personnes transférées vers le Luxembourg

Pays de provenance	Jan	Fév	Mar	Avr	Mai	Juin	Juil	Août	Sept	Oct	Nov	Déc	Total
Allemagne	2		2	1	1		1	2					9
Autriche	3	3						1					7
Belgique		2					3						5
Danemark						4							4
France				1				2					3
Grèce	3	4				1	3						11
Pays-Bas		1	1	1	2	1	2	2					10
Suisse	1		2		9			1					13
Totaux	9	10	5	3	12	6	9	8					62

4. Retours de demandeurs de protection internationale en 2018

Pays d'origine	Jan	Fév	Mars	Avr	Mai	Juin	Juil	Août	Sept	Oct	Nov	Déc	Total
Albanie	2	6	1	3	3			5					20
Algérie			1	1									2
Arménie								2					2
ARYM	8	1		1				3					13
Azerbaïdjan			2										2
Biélorussie			3		1								4
Bosnie-Herzégovine	7	3	3	1									14
Brésil			2										2
Cap-Vert			1										1
Cuba			1										1
Géorgie	1	3	9	3	6	3	5	2					32
Iran		1											1
Iraq		2				1							3
Kosovo	7	8	3		2	7	13	2					42
Maroc			2										2
Monténégro	2		2										4
Nigéria				2	1 ¹								3
Russie								1					1
Sénégal		1				1							2
Sénégal			1										1
Serbie	2	5	2	8				8					25
Ukraine			1	2	2		4	3					12
Total	29	30	34	21	15	12	22	26					189

¹Remarque pour mai : la personne nigériane a été rapatriée en Italie

	Jan	Fév	Mars	Avr	Mai	Juin	Juil	Août	Sept	Oct	Nov	Déc	Total
Retours forcés	1	3	9	4	3	2		1					23
Retours volontaires	28	27	25	17	12	10	22	25					166
Total	29	30	34	21	15	12	22	26					189