



LE GOUVERNEMENT
DU GRAND-DUCHÉ DE LUXEMBOURG
Ministère des Affaires étrangères
et européennes

Direction de l'immigration

Statistiques concernant la protection internationale
au Grand-Duché de Luxembourg
Mois de janvier 2019

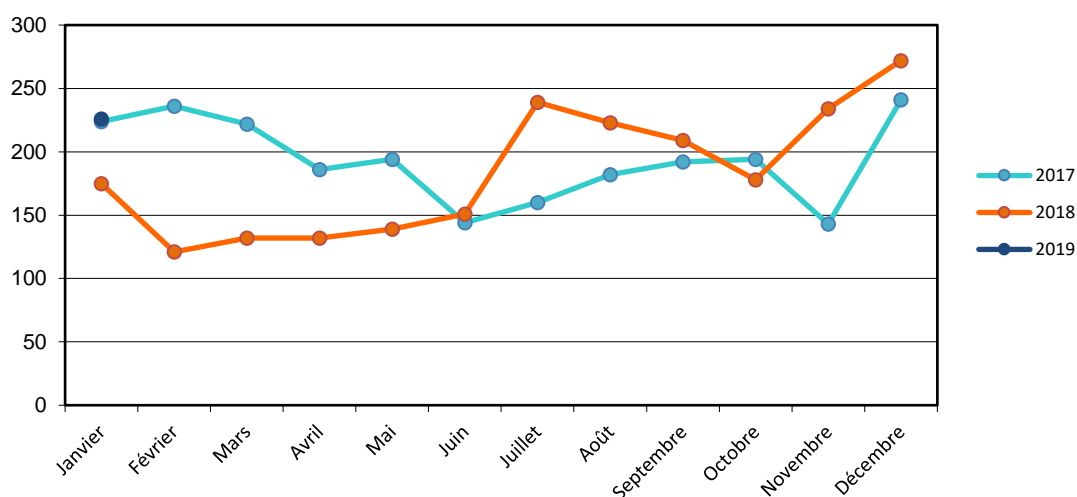
Date de publication
par la Direction de l'immigration
13 février 2019

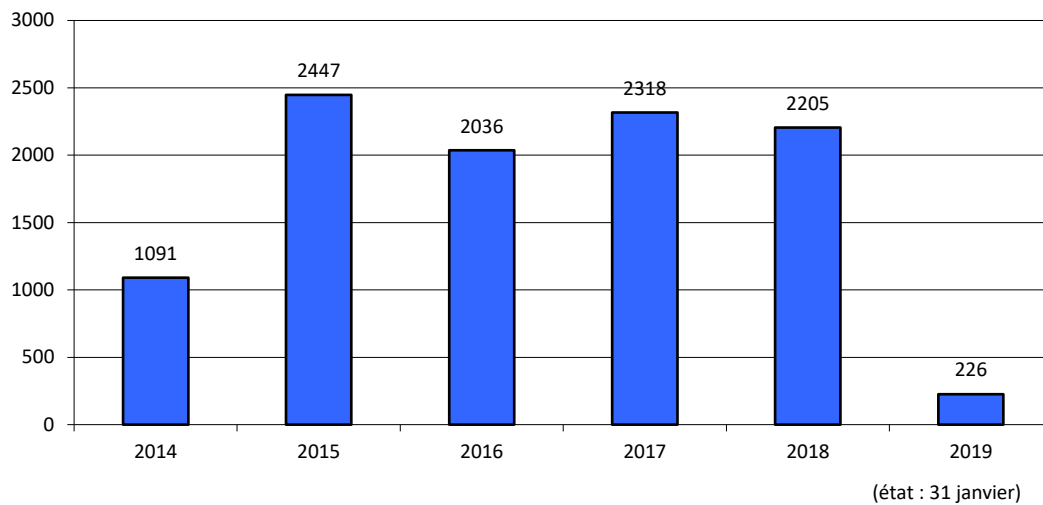
1. Aperçu des demandes de protection internationale

a. Nombre de personnes ayant demandé une protection internationale

Le nombre des demandes de protection internationale représente les demandes qui ont été introduites formellement auprès de la Direction de l'immigration. Ce chiffre ne correspond pas au nombre total des arrivées dans les structures accueil de l'OLAI pour la même période de référence, alors qu'il existe un décalage temporaire entre l'arrivée et l'ouverture formelle de la demande de protection internationale. De plus, un certain nombre de personnes accueillies par l'OLAI ne se présente pas à la Direction de l'Immigration afin d'introduire leur demande formelle de protection internationale.

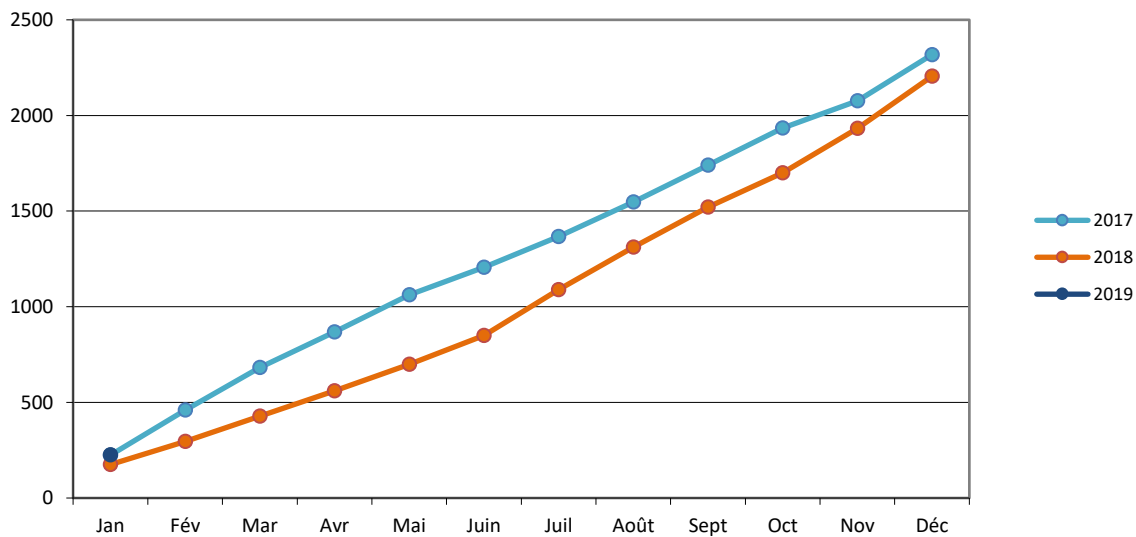
	2014	2015	2016	2017	2018	2019
Janvier	94	88	265	224	175	226
Février	88	89	119	236	121	
Mars	70	98	103	222	132	
Avril	49	78	125	186	132	
Mai	88	90	122	194	139	
Juin	63	101	160	144	151	
Juillet	84	106	131	160	239	
Août	96	190	197	182	223	
Septembre	134	374	199	192	209	
Octobre	128	381	269	194	178	
Novembre	114	423	163	143	234	
Décembre	83	429	183	241	272	
Total	1091	2447	2036	2318	2205	226





b. Cumul des demandeurs de protection internationale mensuels par an

	Jan	Fév	Mar	Avr	Mai	Juin	Juil	Août	Sept	Oct	Nov	Déc
2017	224	460	682	868	1062	1206	1366	1548	1740	1934	2077	2318
2018	175	296	428	560	699	850	1089	1312	1521	1699	1933	2205
2019	226											



c. Ventilation des personnes ayant demandé une protection internationale au mois de janvier 2019 par continent et par pays de nationalité

Europe	24
ARYM	6
Monténégro	1
Serbie	6
Turquie	8
Ukraine	3

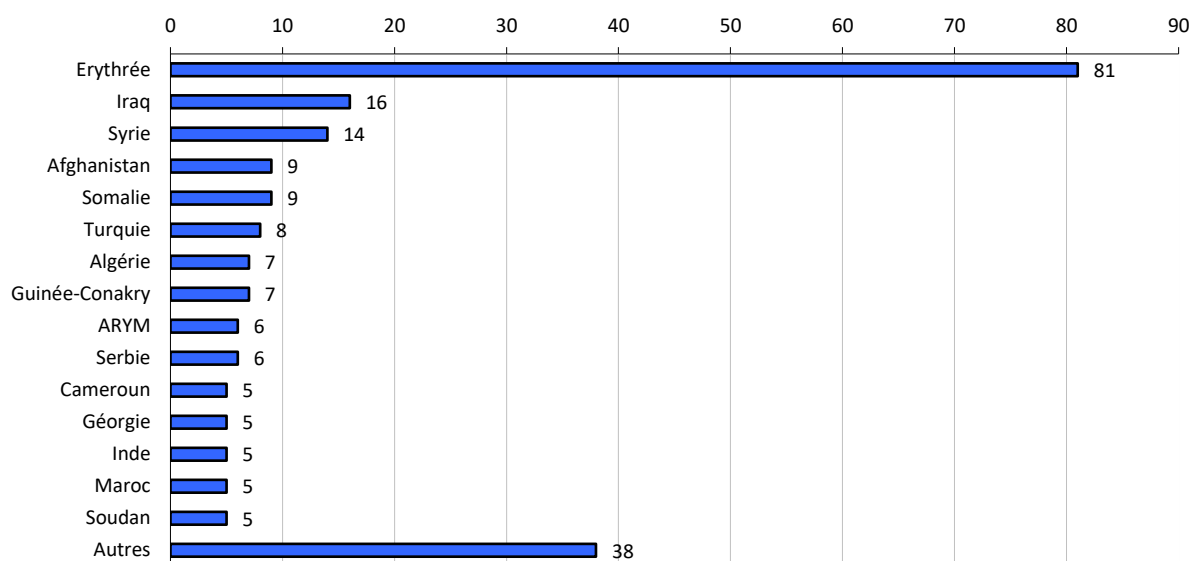
Asie	56
Afghanistan	9
Géorgie	5
Inde	5
Iran	2
Iraq	16
Israël	1
Pakistan	2
Syrie	14
Vietnam	1
Yémen	1

Afrique	145
Algérie	7
Bénin	1
Burkina Faso	1
Cameroun	5
Egypte	2
Erythrée	81
Ethiopie	3
Gambie	1
Ghana	2
Guinée-Conakry	7
Libye	1
Mali	1
Maroc	5
Mauritanie	1
Niger	1
Rwanda	4
Sénégal	3
Sierra Léone	1
Somalie	9
Soudan	5
Tunisie	4

Amérique	1
Venezuela	1

d. Pays de nationalité des personnes ayant demandé une protection internationale en 2019 (état : 31 janvier)

	Pays de nationalité	Nombre de personnes	Pourcentage par rapport au total des demandes de 2019
1	Erythrée	81	35,8 %
2	Iraq	16	7,1 %
3	Syrie	14	6,2 %
4	Afghanistan	9	4 %
5	Somalie	9	4 %
6	Turquie	8	3,5 %
7	Algérie	7	3,1 %
8	Guinée-Conakry	7	3,1 %
9	ARYM	6	2,7 %
10	Serbie	6	2,7 %
11	Cameroun	5	2,2 %
12	Géorgie	5	2,2 %
13	Inde	5	2,2 %
14	Maroc	5	2,2 %
15	Soudan	5	2,2 %
	Autres	38	16,8 %
	Total	226	100 %



2. Décisions prises en 2019

a. Ventilation mensuelle des décisions prises

Type de décision	Jan	Fév	Mar	Avr	Mai	Juin	Juil	Août	Sept	Oct	Nov	Déc	Total	Pourcentage par rapport au total
Reconnaissance du statut de réfugié	79												79	30,9%
Attribution du statut conféré par la protection subsidiaire	3												3	1,2%
Refus de la protection internationale - procédure normale	21												21	8,2%
Refus de la protection internationale - procédure accélérée	25												25	9,8%
Retraits implicites	16												16	6,3%
Décision de transfert / Incompétence	101												101	39,5%
Irrecevabilité - citoyen de l'Union européenne													0	
Irrecevabilité - premier pays d'asile ou pays tiers sûr	10												10	3,9%
Irrecevabilité - demande subséquente	1												1	0,4%
Exclusion													0	
Révocation du statut													0	
Décisions prises	256												256	100%
Renoncations	8												8	

Note importante : Ne sont plus comprises les décisions de refus du statut de réfugié pour des personnes à qui le statut conféré par la protection subsidiaire est accordée.

b. Décisions prises durant l'année en cours et année de dépôt de la demande de protection internationale

Type de décision	Année de dépôt de la demande de protection internationale							Total décisions 2019
	< 2014	2014	2015	2016	2017	2018	2019	
Reconnaissance du statut de réfugié					9	69	1	79
Attribution du statut conféré par la protection subsidiaire						3		3
Refus de la protection internationale - procédure normale					6	15		21
Refus de la protection internationale - procédure accélérée					1	22	2	25
Retraits implicites				1	1	14		16
Décision de transfert / Incompétence						93	8	101
Irrecevabilité - citoyen de l'Union européenne								
Irrecevabilité - premier pays d'asile ou pays tiers sûr						6	4	10
Irrecevabilité - demande subséquente							1	1
Exclusion								
Révocation du statut								
Décisions prises	0	0	0	1	17	222	16	256
Pourcentage par rapport au total				0,4%	6,6%	86,7%	6,3%	100%
Renoncations			2		1		5	8

Note importante : Ne sont plus comprises les décisions de refus du statut de réfugié pour des personnes à qui le statut conféré par la protection subsidiaire est accordée.

c. Décisions prises par année (état : 31 janvier 2019)

Type de décision	2014	2015	2016	2017	2018	2019
Reconnaissance du statut de réfugié	149	200	764	1152	989	79
Attribution du statut conféré par la protection subsidiaire	31	28	26	54	74	3
Refus de la protection internationale - procédure normale	244	137	212	205	116	21
Refus de la protection internationale - procédure accélérée	455	375	226	321	245	25
Retraits implicites	48	114	391	146	88	16
Décision de transfert / Incompétence	235	284	617	1225	797	101
Irrecevabilité - citoyen de l'Union européenne	1	1	1	4	2	
Irrecevabilité - premier pays d'asile ou pays tiers sûr	8	6	18	22	33	10
Irrecevabilité - demande subséquente	70	85	63	57	38	1
Exclusion						
Révocation du statut	7	2	1			
Décisions prises	1248	1232	2319	3186	2371	256
Renoncations	109	126	190	137	101	8

Note importante : Ne sont plus comprises les décisions de refus du statut de réfugié pour des personnes à qui le statut conféré par la protection subsidiaire est accordée.

3. Transferts en application du règlement Dublin III en 2019

a. Personnes transférées vers des Etats-membres appliquant le règlement Dublin

Pays de destination	Jan	Fév	Mar	Avr	Mai	Juin	Juil	Août	Sept	Oct	Nov	Déc	Total
Allemagne	8												8
Belgique	3												3
France	2												2
Italie	5												5
Malte	1												1
Pays-Bas	1												1
Totaux	20												20

b. Personnes transférées vers le Luxembourg

Pays de provenance	Jan	Fév	Mar	Avr	Mai	Juin	Juil	Août	Sept	Oct	Nov	Déc	Total
Allemagne	1												1
Belgique	2												2
France	2												2
Pays-Bas	1												1
Totaux	6												6

4. Retours de demandeurs de protection internationale en 2019

Pays d'origine	Jan	Fév	Mars	Avr	Mai	Juin	Juil	Août	Sept	Oct	Nov	Déc	Total
Algérie	1 ¹												1
Bosnie-Herzégovine	1												1
Géorgie	16												16
Kosovo	2 ²												2
Maroc	2												2
Monténégro	1												1
Nicaragua	1												1
Total	24												24

¹Remarque pour janvier : la personne algérienne a été rapatriée au Maroc

²Remarque pour janvier : les deux personnes kosovares ont été rapatriées en Serbie

	Jan	Fév	Mars	Avr	Mai	Juin	Juil	Août	Sept	Oct	Nov	Déc	Total
Retours forcés	4												4
Retours volontaires	20												20
Total	24												24