



LE GOUVERNEMENT
DU GRAND-DUCHÉ DE LUXEMBOURG
Ministère des Affaires étrangères
et européennes

Direction de l'immigration

Statistiques concernant la protection internationale
au Grand-Duché de Luxembourg
Mois d'avril 2019

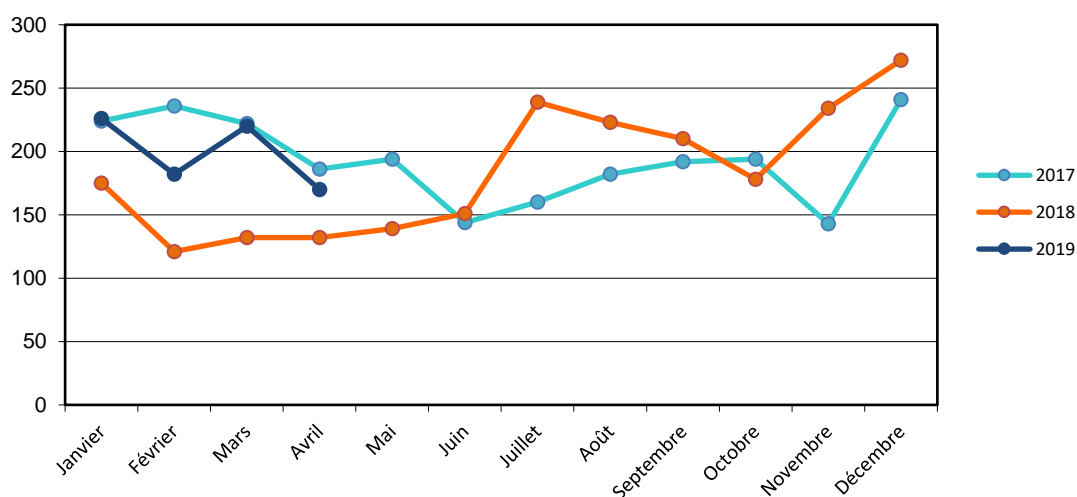
Date de publication
par la Direction de l'immigration
14 mai 2019

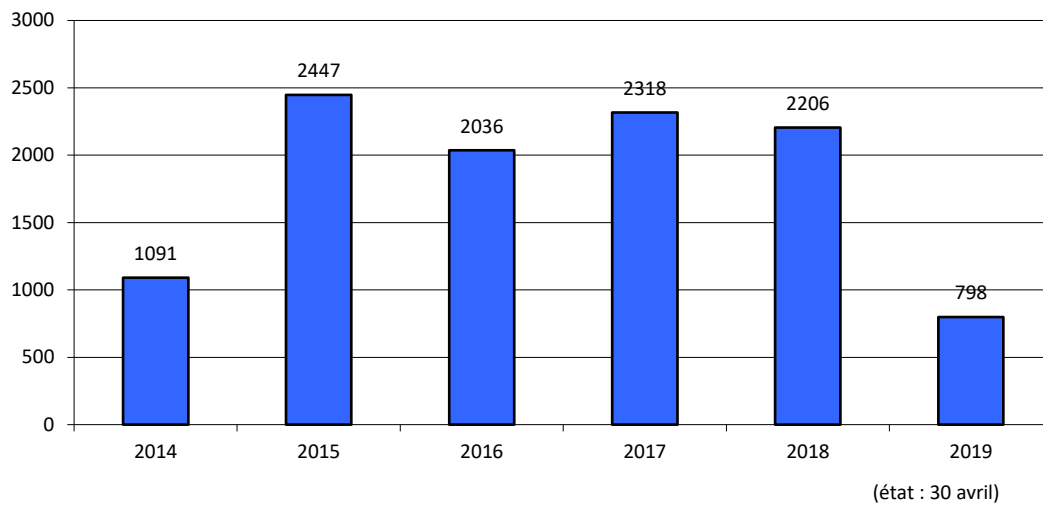
1. Aperçu des demandes de protection internationale

a. Nombre de personnes ayant demandé une protection internationale

Le nombre des demandes de protection internationale représente les demandes qui ont été introduites formellement auprès de la Direction de l'immigration. Ce chiffre ne correspond pas au nombre total des arrivées dans les structures accueil de l'OLAI pour la même période de référence, alors qu'il existe un décalage temporaire entre l'arrivée et l'ouverture formelle de la demande de protection internationale. De plus, un certain nombre de personnes accueillies par l'OLAI ne se présente pas à la Direction de l'Immigration afin d'introduire leur demande formelle de protection internationale.

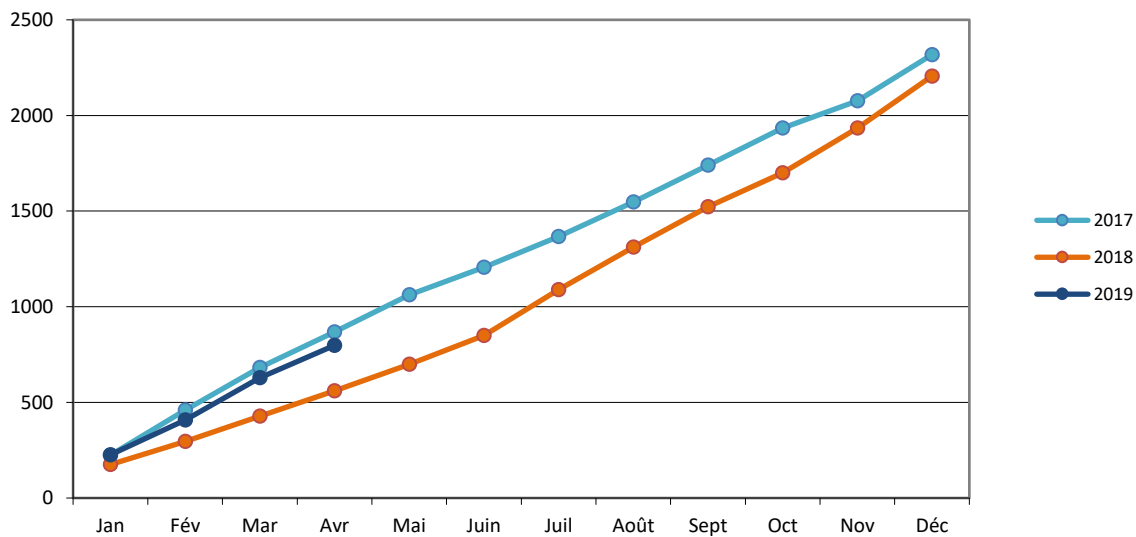
	2014	2015	2016	2017	2018	2019
Janvier	94	88	265	224	175	226
Février	88	89	119	236	121	182
Mars	70	98	103	222	132	220
Avril	49	78	125	186	132	170
Mai	88	90	122	194	139	
Juin	63	101	160	144	151	
Juillet	84	106	131	160	239	
Août	96	190	197	182	223	
Septembre	134	374	199	192	210	
Octobre	128	381	269	194	178	
Novembre	114	423	163	143	234	
Décembre	83	429	183	241	272	
Total	1091	2447	2036	2318	2206	798





b. Cumul des demandeurs de protection internationale mensuels par an

	Jan	Fév	Mar	Avr	Mai	Juin	Juil	Août	Sept	Oct	Nov	Déc
2017	224	460	682	868	1062	1206	1366	1548	1740	1934	2077	2318
2018	175	296	428	560	699	850	1089	1312	1522	1700	1934	2206
2019	226	408	628	798								



c. Ventilation des personnes ayant demandé une protection internationale au mois d'avril 2019 par continent et par pays de nationalité

Europe	16
Albanie	3
Biélorussie	3
Russie	1
Serbie	3
Turquie	3
Ukraine	3

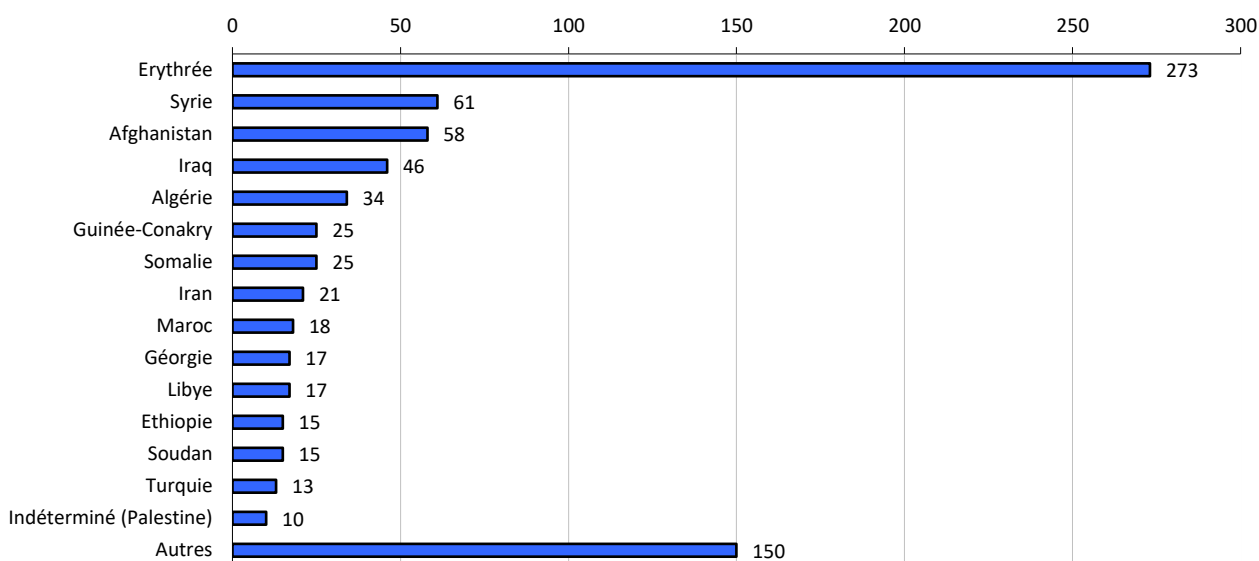
Asie	68
Afghanistan	22
Géorgie	5
Indéterminé (Palestine)	2
Iran	8
Iraq	11
Syrie	17
Tadjikistan	3
Sans nationalité	1

Afrique	80
Algérie	9
Angola	1
Bénin	1
Côte d'Ivoire	1
Erythrée	39
Ethiopie	1
Gambie	2
Ghana	1
Guinée-Conakry	5
Libye	8
Maroc	2
Niger	1
Somalie	1
Soudan	3
Tanzanie	1
Tchad	1
Tunisie	3

Amérique	5
Equateur	1
Nicaragua	1
Venezuela	3

d. Pays de nationalité des personnes ayant demandé une protection internationale en 2019 (état : 30 avril)

	Pays de nationalité	Nombre de personnes	Pourcentage par rapport au total des demandes de 2019
1	Erythrée	273	34,2 %
2	Syrie	61	7,6 %
3	Afghanistan	58	7,3 %
4	Iraq	46	5,8 %
5	Algérie	34	4,3 %
6	Guinée-Conakry	25	3,1 %
7	Somalie	25	3,1 %
8	Iran	21	2,6 %
9	Maroc	18	2,3 %
10	Géorgie	17	2,1 %
11	Libye	17	2,1 %
12	Ethiopie	15	1,9 %
13	Soudan	15	1,9 %
14	Turquie	13	1,6 %
15	Indéterminé (Palestine)	10	1,3 %
	Autres	150	18,8 %
	Total	798	100 %



2. Décisions prises en 2019

a. Ventilation mensuelle des décisions prises

Type de décision	Jan	Fév	Mar	Avr	Mai	Juin	Juil	Août	Sept	Oct	Nov	Déc	Total	Pourcentage par rapport au total
Reconnaissance du statut de réfugié	79	88	65	52									284	32,5%
Attribution du statut conféré par la protection subsidiaire	3	6	3 ¹	4									16	1,8%
Refus de la protection internationale - procédure normale	21	15	8	39									83	9,5%
Refus de la protection internationale - procédure accélérée	25	9	23 ²	12									69	7,9%
Retraits implicites	16	32	25 ³	5									78	8,9%
Décision de transfert / Incompétence	102	57	68 ⁴	73									300	34,3%
Irrecevabilité - citoyen de l'Union européenne		1	1										2	0,2%
Irrecevabilité - premier pays d'asile ou pays tiers sûr	10	7	5	5									27	3,1%
Irrecevabilité - demande subséquente	1	6	2	6									15	1,7%
Exclusion													0	
Révocation du statut													0	
Décisions prises	257	221	200	196	0	0	0	0	0	0	0	0	874	100%
Renoncations	10	3	12	5									30	

Note importante : Ne sont plus comprises les décisions de refus du statut de réfugié pour des personnes à qui le statut conféré par la protection subsidiaire est accordée.

¹ Rectification pour mars : Augmentation de 2 personnes à la ligne « Attribution du statut conféré par la protection subsidiaire ».

² Rectification pour mars : Augmentation de 1 personne à la ligne « Refus de la protection internationale - procédure accélérée »

³ Rectification pour mars : Diminution de 1 personne à la ligne « Retraits implicites »

³ Rectification pour mars : Diminution de 1 personne à la ligne « Décision de transfert / Incompétence ».

b. Décisions prises durant l'année en cours et année de dépôt de la demande de protection internationale

Type de décision	Année de dépôt de la demande de protection internationale							Total décisions 2019
	< 2014	2014	2015	2016	2017	2018	2019	
Reconnaissance du statut de réfugié			1	1	18	218	46	284
Attribution du statut conféré par la protection subsidiaire					3	12	1	16
Refus de la protection internationale - procédure normale				5	14	63	1	83
Refus de la protection internationale - procédure accélérée					4	43	22	69
Retraits implicites				5	44	22	7	78
Décision de transfert / Incompétence						140	160	300
Irrecevabilité - citoyen de l'Union européenne					1	1		2
Irrecevabilité - premier pays d'asile ou pays tiers sûr						13	14	27
Irrecevabilité - demande subséquente						11	4	15
Exclusion								
Révocation du statut								
Décisions prises	0	0	1	11	84	523	255	874
Pourcentage par rapport au total			0,1%	1,3%	9,6%	59,8%	29,2%	100%
Renoncations			2	5	1	9	13	30

Note importante : Ne sont plus comprises les décisions de refus du statut de réfugié pour des personnes à qui le statut conféré par la protection subsidiaire est accordée.

c. Décisions prises par année (état : 30 avril 2019)

Type de décision	2014	2015	2016	2017	2018	2019
Reconnaissance du statut de réfugié	149	200	764	1152	989	284
Attribution du statut conféré par la protection subsidiaire	31	28	26	54	74	16
Refus de la protection internationale - procédure normale	244	137	212	205	116	83
Refus de la protection internationale - procédure accélérée	455	375	226	321	245	69
Retraits implicites	48	114	391	146	88	78
Décision de transfert / Incompétence	235	284	617	1225	797	300
Irrecevabilité - citoyen de l'Union européenne	1	1	1	4	2	2
Irrecevabilité - premier pays d'asile ou pays tiers sûr	8	6	18	22	33	27
Irrecevabilité - demande subséquente	70	85	63	57	38	15
Exclusion						
Révocation du statut	7	2	1			
Décisions prises	1248	1232	2319	3186	2371	874
Renoncations	109	126	190	137	101	30

Note importante : Ne sont plus comprises les décisions de refus du statut de réfugié pour des personnes à qui le statut conféré par la protection subsidiaire est accordée.

3. Transferts en application du règlement Dublin III en 2019

a. Personnes transférées vers des Etats-membres appliquant le règlement Dublin

Pays de destination	Jan	Fév	Mar	Avr	Mai	Juin	Juil	Août	Sept	Oct	Nov	Déc	Total
Allemagne	8	12	16	9									45
Autriche			1										1
Belgique	3												3
Danemark		1											1
Espagne			2	3									5
Finlande		1	1	1									3
France	2	8	6	10									26
Italie	5	4	8	8									25
Lettonie		1											1
Malte	1			3									4
Pays-Bas	1	4	2	2									9
Suède		1	1	6									8
Suisse		4	3	2									9
Totaux	20	36	40	44									140

b. Personnes transférées vers le Luxembourg

Pays de provenance	Jan	Fév	Mar	Avr	Mai	Juin	Juil	Août	Sept	Oct	Nov	Déc	Total
Allemagne	1			1									2
Autriche		1		1									2
Belgique	2		1										3
France	2	1		1									4
Grèce		4		2									6
Pays-Bas	1	1		4									6
Suisse				1									1
Totaux	6	7	1	10									24

4. Retours de demandeurs de protection internationale en 2019

Pays d'origine	Jan	Fév	Mars	Avr	Mai	Juin	Juil	Août	Sept	Oct	Nov	Déc	Total
Afghanistan			5										5
Albanie			1	2									3
Algérie	1		1										2
Azerbaïdjan			1										1
Biélorussie		1											1
Bosnie-Herzégovine	1												1
Egypte			1										1
Erythrée				2									2
Ethiopie				2									2
Géorgie	16	5	4	1									26
Iraq				1									1
Kosovo	2	1	2										5
Libye			1										1
Maroc	2			1									3
Monténégro	1		4										5
Nicaragua	1												1
Nigéria			2										2
Ouganda		1											1
Russie		1											1
Serbie		1	3										4
Tunisie		1											1
Total	24	11	25	9									69

Remarque : le pays de retour n'est pas toujours identique au pays d'origine de la personne.

	Jan	Fév	Mars	Avr	Mai	Juin	Juil	Août	Sept	Oct	Nov	Déc	Total
Retours forcés	4	3	5	5									17
Retours volontaires	20	8	20	4									52
Total	24	11	25	9									69