

# CORONAVIRUS – RÉTROSPECTIVE DE LA SEMAINE

## - TESTING PCR -

### SEMAINE DU 10 AU 16 AOÛT

	Résidents	Non-Résidents	Total	Par 100.000 habitants <sup>1</sup>
<b>Nombre de tests PCR effectués</b>	<b>32 783</b>	<b>4 955</b>	<b>37 738</b>	<b>5 236</b>
sur ordonnance	9 841	1 911	11 752	1 572
dans le cadre du Large Scale Testing <sup>2</sup> et autres <sup>3</sup>	18 533	990	19 523	2 960
via un voucher aéroport <sup>4</sup>	2 771	1 754	4 525	443
dans le cadre du Contact Tracing <sup>5</sup>	1 638	300	1 938	262
<b>Personnes testées positives au COVID-19</b>	<b>204</b>	<b>45</b>	<b>249</b>	<b>32,58</b>
sur ordonnance	99	19	118	15,81
dans le cadre du Large Scale Testing <sup>2</sup> et autres <sup>3</sup>	13	2	15	2,08
via un voucher aéroport <sup>4</sup>	9	9	18	1,44
dans le cadre du Contact Tracing <sup>5 6</sup>	83	15	98	13,26

### SEMAINE DU 03 AU 09 AOÛT

	Résidents	Non-Résidents	Total	Par 100.000 habitants <sup>1</sup>
<b>Nombre de tests PCR effectués</b>	<b>43 093</b>	<b>7 137</b>	<b>50 230</b>	<b>6 883</b>
sur ordonnance	10 996	2 069	13 065	1 765
dans le cadre du Large Scale Testing <sup>2</sup> et autres <sup>3</sup>	27 165	2 990	30 155	4 339
via un voucher aéroport <sup>4</sup>	2 523	1 699	4 222	403
dans le cadre du Contact Tracing <sup>5</sup>	2 409	379	2 788	385
<b>Personnes testées positives au COVID-19</b>	<b>297</b>	<b>57</b>	<b>354</b>	<b>47,44</b>
sur ordonnance	119	23	142	19,01
dans le cadre du Large Scale Testing <sup>2</sup> et autres <sup>3</sup>	49	5	54	7,83
via un voucher aéroport <sup>4</sup>	10	3	13	1,60
dans le cadre du Contact Tracing <sup>5 6</sup>	119	26	145	19,01

<sup>1</sup> Calculé sur base des résidents

<sup>2</sup> Premier test effectué le 19/05/2020

<sup>3</sup> Autres: touristes entrants, déplacements vers l'étranger

<sup>4</sup> Premier test effectué le 29/05/2020

<sup>5</sup> Premier test effectué le 20/04/2020

<sup>6</sup> Il s'agit de personnes déjà mises en quarantaine

Profil des personnes testées positif	Semaine du 10 au 16 août	Semaine du 03 au 09 août
Moyenne d'âge	32,6	33,6
Sexe	Femmes : 45,8% Hommes : 54,2%	Femmes : 47,7% Hommes : 52,3%

## - TRACING -

	Semaine du 10 au 16 août	Semaine du 03 au 09 août
Nombre de mises en isolement	763	1104
Nombre de mises en quarantaine (contacts)	1073	1336

**Nombre de tests PCR effectués :** Durant la semaine du 10 au 16 août, 37.738 tests ont été effectués. 11.752 tests ont été effectués sur ordonnance, 19.523 tests dans le cadre du Large Scale Testing, 4.525 à l'aéroport et 1.938 dans le cadre du Contact tracing.

**Personnes testées positives au COVID-19 :** Durant la semaine du 10 au 16 août, 249 personnes ont été testées positives, dont 204 résidents et 45 non-résidents.

**La moyenne d'âge** des personnes diagnostiquées Covid-19 positif est de 32,6 ans et reste donc stable par rapport aux semaines précédentes.

**Tracing :** Durant la semaine du 10 au 16 août, 1.772 contacts ont été identifiés. 1.073 personnes se trouvaient en quarantaine et 763 en isolement.

## - HOSPITALISATIONS -

	Semaine du 10 au 16 août	Semaine du 03 au 09 août
Hospitalisations en soins normaux (SN)	37	42
Hospitalisations en soins intensifs (SI)	3	7
Part de lits SI occupés	3,33%	7,78%
Admissions	28	29
Sorties	27	37
Moyenne d'âge des personnes hospitalisées	57	57

## - DÉCÈS -

	Semaine du 10 au 16 août	Semaine du 03 au 09 août
Nombre de décès	2	4

**Hospitalisations :** Durant la semaine du 10 au 16 août, 28 nouvelles admissions en lien avec la Covid-19 ont été déclarées, ainsi que 27 sorties ; 37 hospitalisations en soins normaux et 3 hospitalisations en soins intensifs. La moyenne d'âge des personnes hospitalisées est de 57 ans.

**Décès :** Durant la semaine du 10 au 16 août, deux nouveaux décès en lien avec la Covid-19 ont été enregistrés.

# - SUIVI DE LA PANDÉMIE -

	Semaine du 10 au 16 août	Semaine du 03 au 09 août
<b>Nombre d'infections actives</b>	606 (16.08)	930 (09.08)
<b>Nombre de personnes guéries</b>	6 739 (16.08)	6 168 (09.08)
<b>Taux de reproduction effectif (RT eff)</b>	0,780 (16.08)	0,730 (09.08)
<b>Taux de positivité sur les tests effectués*</b>	0,66%	0,70%

\* Moyenne sur la semaine

**Infections actives et taux de reproduction effectif :** En date du 16 août, le nombre d'infections actives s'élevait à 606. Durant la semaine du 10 au 16 août, le taux de reproduction effectif (RT eff) a légèrement augmenté de 0,73 à 0,78. Le taux de positivité sur les tests effectués était de 0,66%.

# - DÉFINITIONS -

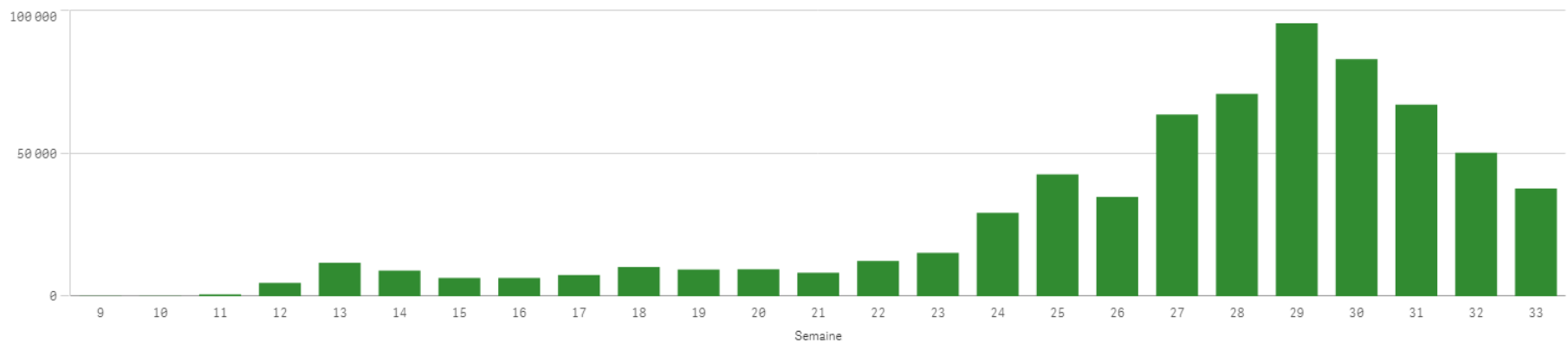
1. Le **nombre de tests PCR** est défini comme étant le nombre de tests effectués par jour. Une personne peut être comptabilisée plusieurs fois depuis le début de la crise.
2. Le **nombre de personnes testées positives au COVID-19** conserve la même définition que jusqu'à présent. Il est à noter qu'une personne qui est testée plusieurs fois dans le cadre d'un suivi d'une infection déjà connue n'est pas recomptée lors de chaque test positif, seul le premier test positif est comptabilisé.
3. Les **ratrapages** sont liés à des tests qui sont communiqués à la Direction de la santé avec plus d'un jour de délai ; ceux-ci ne peuvent donc pas être communiqués à temps pour j-1. Ils seront alors additionnés au total et rapportés au jour réel dans les graphiques et séries temporelles, c'est ce que l'on appelle les **rétrocorrections**.
4. L'« **effet week-end** » est lié à une activité de dépistage réduite le week-end, principalement le dimanche. Cela engendre un nombre moins élevé de tests traités les dimanches et communiqués les lundis et en conséquence, un nombre plus élevé de tests traités les lundis et communiqués les mardis et mercredis. Afin de lisser l'« effet week-end » et de mieux illustrer les tendances, une **moyenne mobile sur 7 jours** est présentée dans le graphique sur la situation générale.
5. Le **lieu de résidence** (résidents, non-résidents) est pris en compte systématiquement pour le nombre de tests effectués et le nombre des personnes testées positives au COVID-19 ; les indicateurs par 100.000 habitants sont calculés sur base des résidents.
6. **Infections actives** : Il s'agit d'une personne présentant un test PCR positif au COVID-19 et qui est encore en période d'isolement à domicile ou hospitalisée.
  - ❖ Pour une personne isolée à domicile, cette période d'isolement est prescrite par le Directeur de la santé pour une durée de 14 jours après le diagnostic positif du test PCR.
  - ❖ Pour une personne hospitalisée, cette période s'achève 14 jours après le retour du patient à domicile.

Le système actuel de monitoring ne permet pas de considérer des critères cliniques (examens cliniques : présences ou absences de symptômes) et/ou biologiques (deux tests négatifs à 24 heures d'intervalle).
7. Les **hospitalisations pour COVID-19** concernent les personnes hospitalisées avec une infection au COVID-19. Les établissements hospitaliers communiquent quotidiennement - entre autres - les hospitalisations en soins normaux et celles en soins intensifs à l'équipe Monitoring au sein de la Direction de la santé.
8. **Pourcentage de lits en soins intensifs occupés** : Rapport entre le nombre de lits en soins intensifs occupés sur le nombre de lits en soins intensifs disponibles.
9. **Nombre de décès** : Le nombre de décès déclarés concerne les personnes décédées avec une infection au COVID-19. Les décès sont déclarés par les établissements hospitaliers et les structures d'hébergement à l'équipe Monitoring au sein de la Direction de la santé.
10. Le **taux de reproduction effectif (RT eff)** est calculé par la COVID-19 Research Taskforce et la définition peut être consultée sur : <https://msan.gouvernement.lu/dam-assets/covid-19/graph/Description-reproduction-numbers.pdf>.
11. Le **taux de positivité** résulte du nombre de personnes testées COVID-19 positif divisé par le nombre total de tests et exprimé en pourcentage.

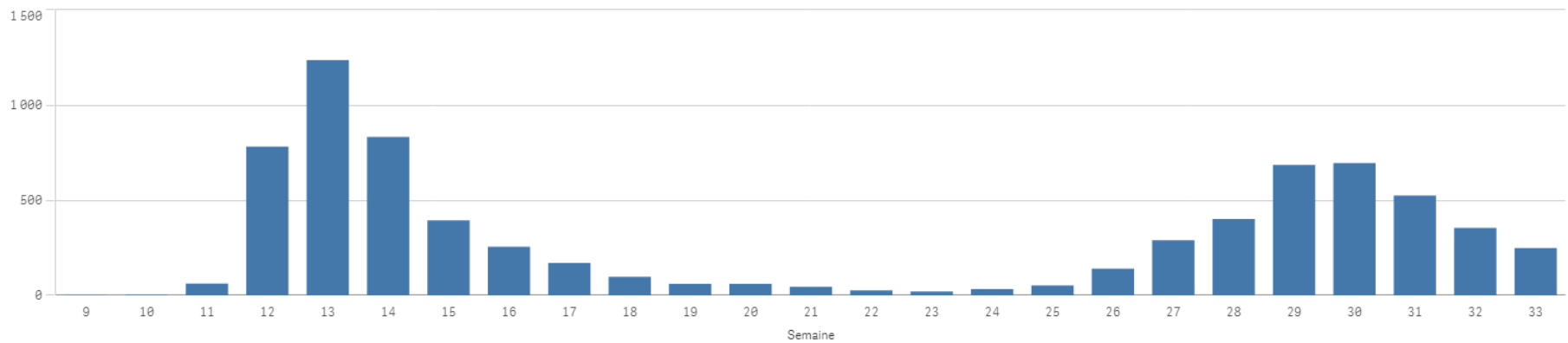
## Situation au 16 août : COVID-19 - Evolution des tests effectués, des personnes testées

« positif », des personnes hospitalisées et des personnes décédées

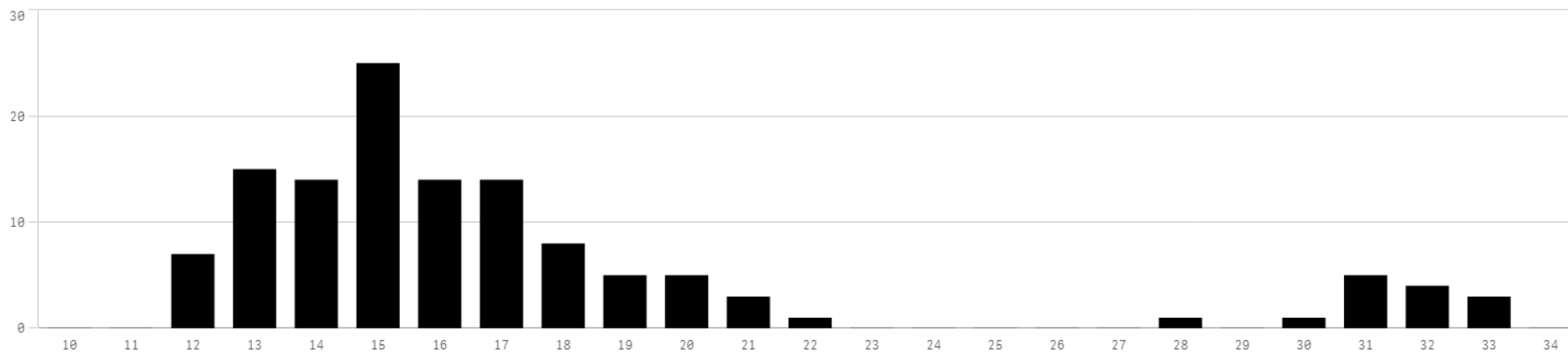
Nombre de tests PCR effectués par semaine



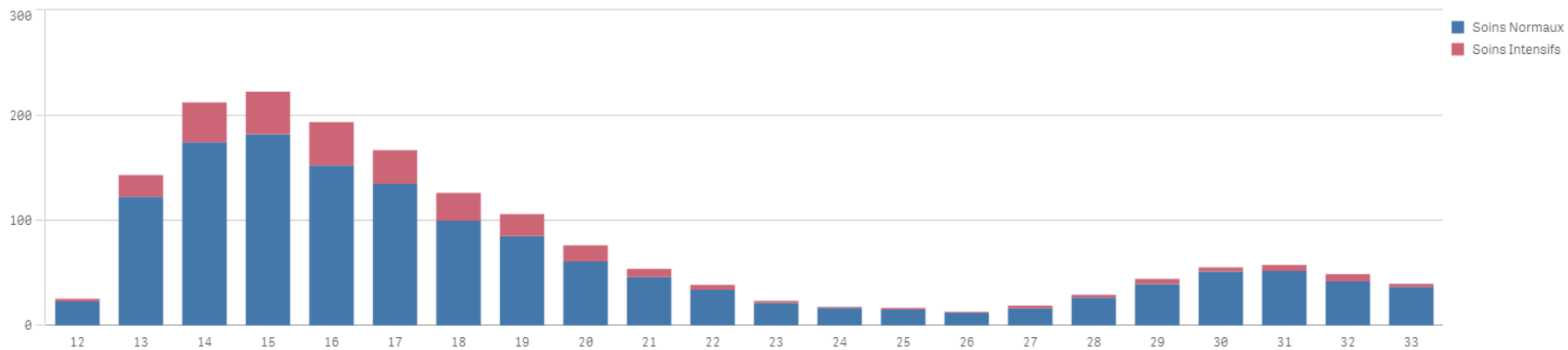
Nombre de personnes testées "positif" par semaine



Nombre de décès par semaine



Nombre de personnes hospitalisées par semaine

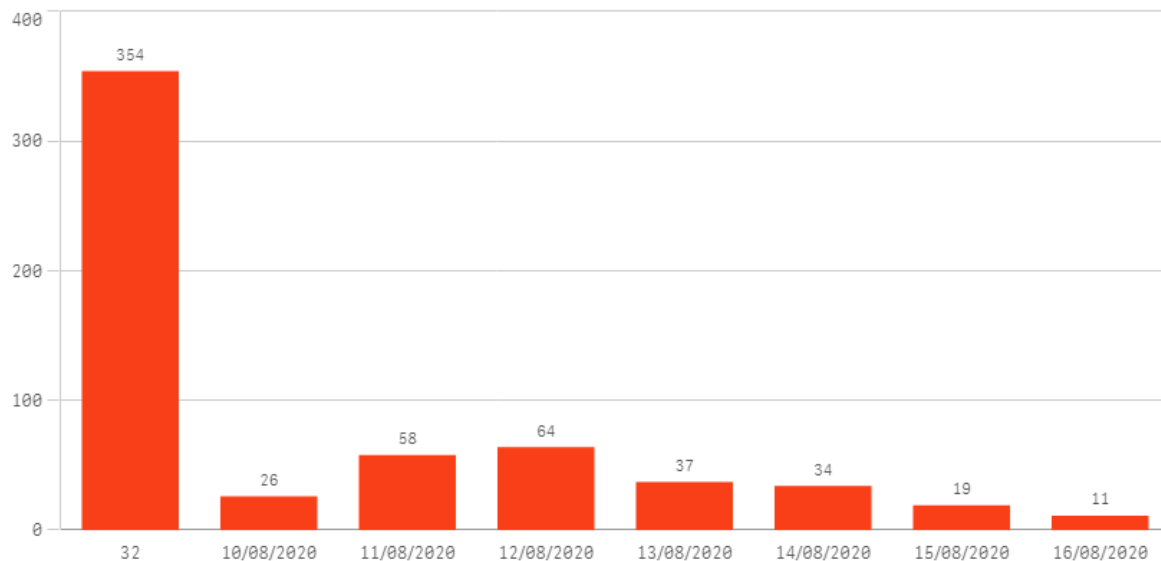


## Focus sur la semaine du 10 au 16 août

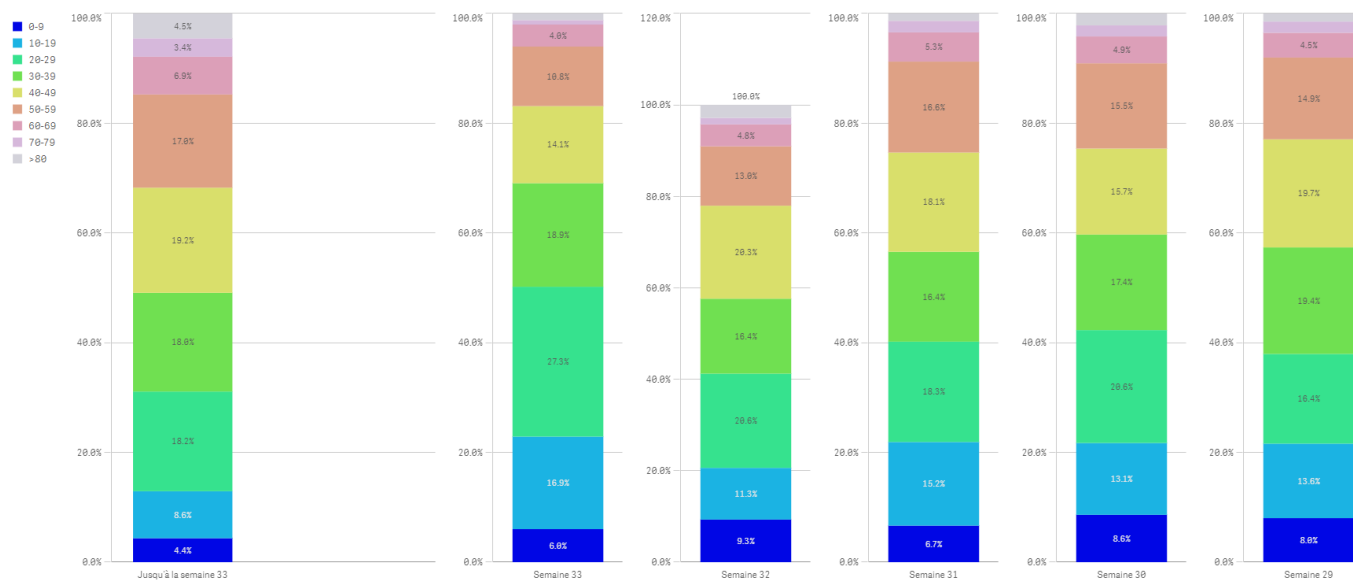
### ❖ Nouvelles personnes testées « positif »

Au cours de la dernière semaine, du 10 au 16 août, le Luxembourg comptait 249 nouvelles personnes testées « positif ».

Nouvelles personnes testées "positif"



### ❖ Répartition des personnes testées « positif » par classe d'âge





Classe d'âge	Part des nouvelles personnes testées "positif"
0-9 ans	6,0%
10-19 ans	16,9%
20-29 ans	27,3%
30-39 ans	18,9%
40-49 ans	14,1%
50-59 ans	10,8%
60-69 ans	4,0%
70-79 ans	0,8%
Plus de 80 ans	1,2%
<b>Total</b>	<b>100,0%</b>

❖ **Résidence des nouvelles personnes infectées testées « positif »**

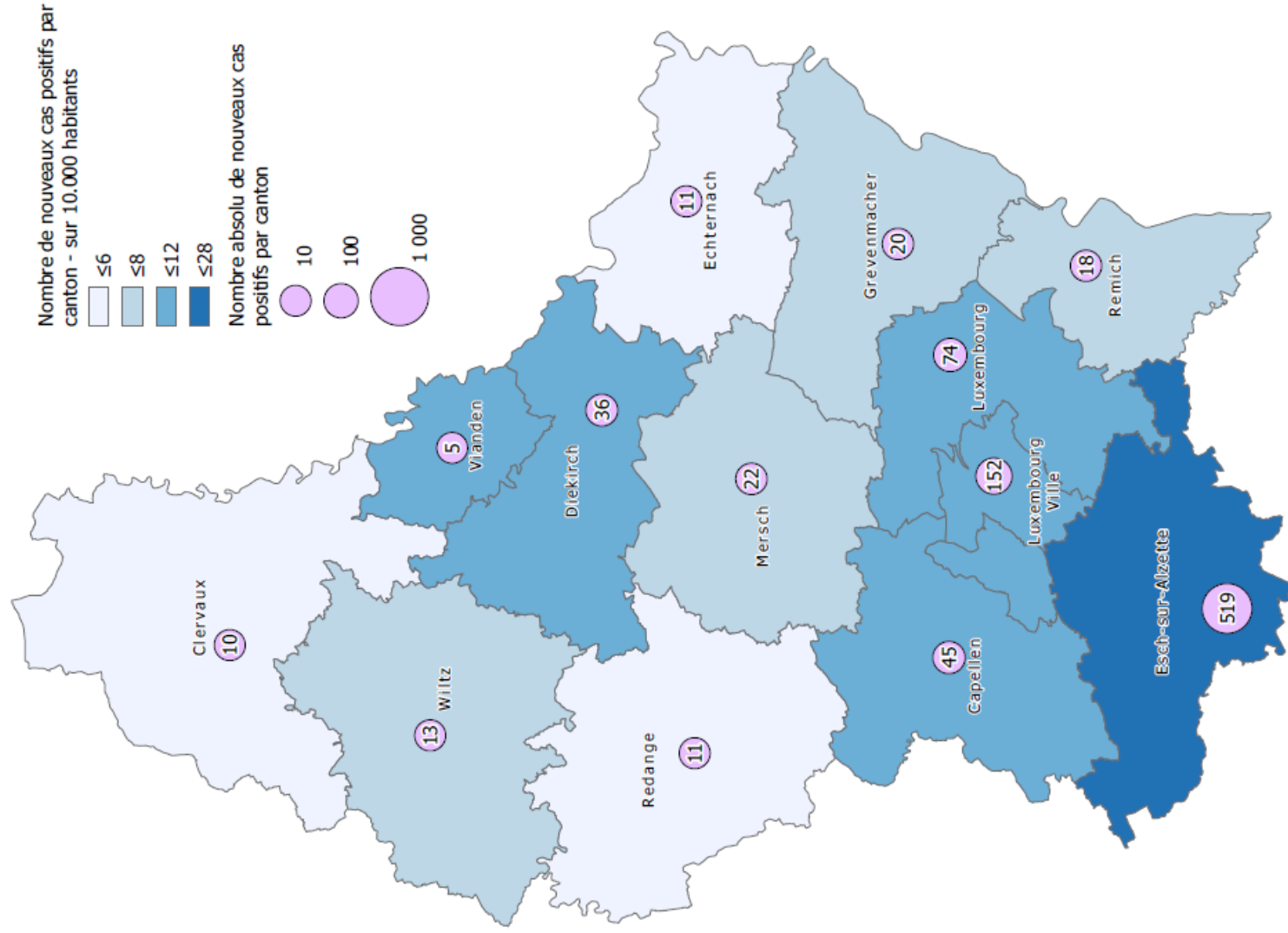
81,9% des nouvelles personnes testées « positif » étaient résidentes.

Pays de résidence*	Nouvelles personnes testées « positif »	Pourcentage
Luxembourg	204	81,9%
France	21	8,4%
Belgique	7	2,8%
Allemagne	2	0,8%
Autre	15	6,0%
<b>Total</b>	<b>249</b>	<b>100,0%</b>

Date de publication : 19.08.2020

Source: Ministère de la Santé

## Nombre de nouveaux cas positifs au COVID-19 au Luxembourg (entre le 27 juillet et le 16 août 2020)



Date: 17 août 2020

Source: Ministère de la Santé, Direction de la Santé  
Réalisation: STATEC & Administration du Cadastre et de la Topographie, Service Géoportail

