

« Qualité de vie et développement urbain futur » et « Imperméabilisation et artificialisation du sol »

Conférence de presse du 7 février 2023



LE GOUVERNEMENT
DU GRAND-DUCHÉ DE LUXEMBOURG
Ministère de l'Énergie et de
l'Aménagement du territoire

Département de l'aménagement
du territoire

Rappel méthodologique



Echantillon

Qualité de vie

- L'enquête a été réalisée auprès de 1017 résidents de 16 ans et plus.

Imperméabilisation et artificialisation du sol

- L'enquête a été réalisée auprès de 1016 résidents de 16 ans et plus.



Mode de recueil

Les interviews ont été réalisées **en ligne** via le MyPanel d'ILRES et **par téléphone**.



Période d'enquête

Qualité de vie

Le terrain s'est déroulé du 23 novembre au 3 décembre 2021.

Imperméabilisation et artificialisation du sol

Le terrain s'est déroulé du 22 février au 3 mars 2022.

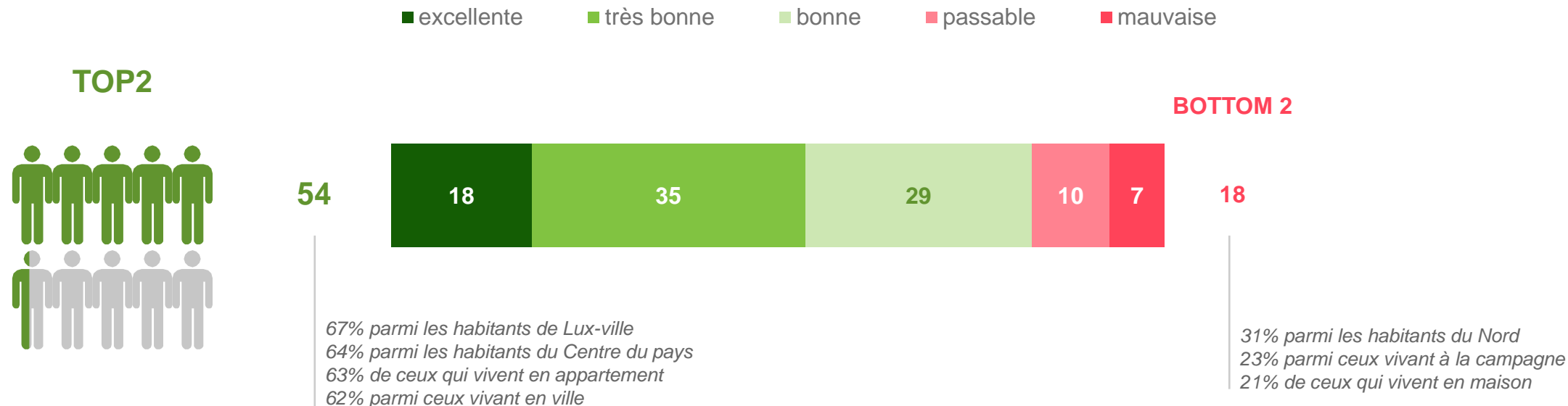
1

Qualité de vie et développement urbain futur

1 résident sur 2 juge très bon voire excellent l'environnement dans lequel il habite, tandis qu'il est juste bon pour près d'1 sur 3.

Evaluation de la qualité de vie dans l'environnement habité

En %



Pas de différence significative selon le statut d'occupation, la configuration et la localisation du logement

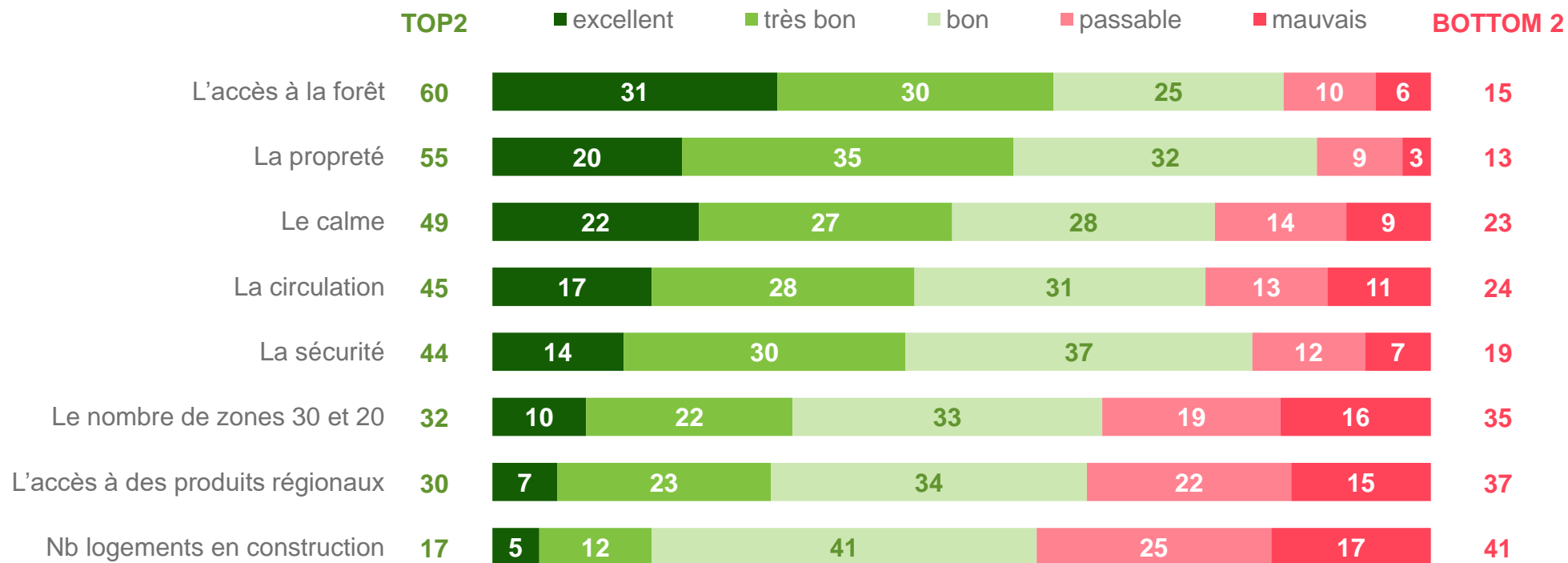
Base : 1017 résidents de 16 ans et plus

Q020 Comment évaluez-vous votre qualité de vie dans l'environnement où vous habitez (moins d'1 km), c'est-à-dire votre logement et tout ce qui se trouve aux alentours tels que les offres alimentaires, culturelles, éducatives, sportives, de transports, de l'HoReCa ?

L'accès à la forêt, la propreté et le calme sont des points positifs de leur environnement. En revanche, les zones de circulation douce, l'accès à des produits régionaux et surtout le nombre de logements en construction sont des aspects moins bien notés.

Evaluation détaillée de l'environnement habité

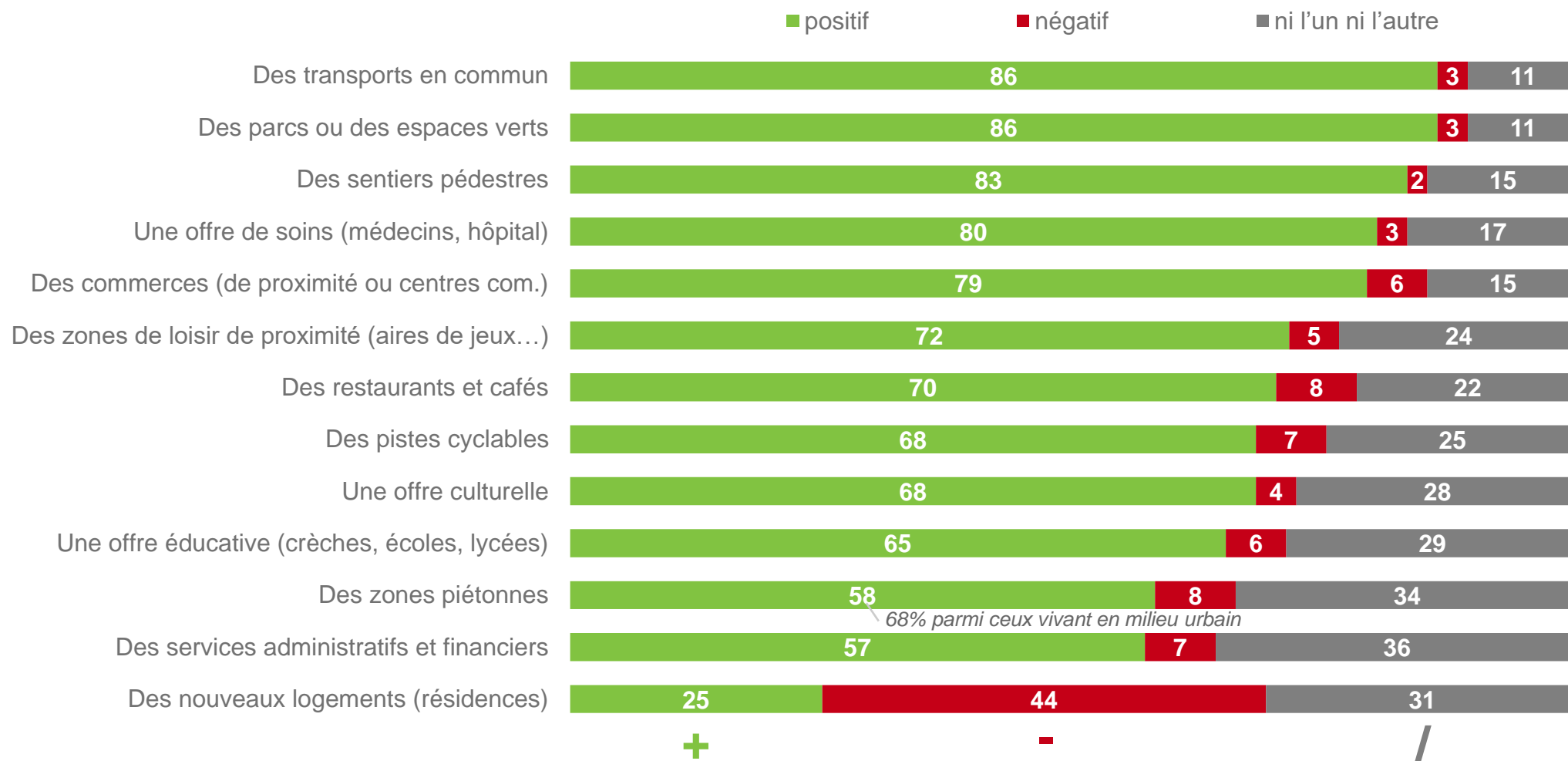
En %



Base : 1017 résidents de 16 ans et plus
Q025 Comment évaluez-vous les aspects suivants dans l'environnement où vous habitez ?

Impact sur la qualité de vie

En %



Base : 1017 résidents de 16 ans et plus

Q024 De quelle façon la présence des éléments suivants à proximité de votre logement peut-elle impacter votre qualité de vie ?

Pour une majorité, la campagne est l'endroit de vie idéal. 69% de l'ensemble des résidents se trouvent déjà dans leur idéal.

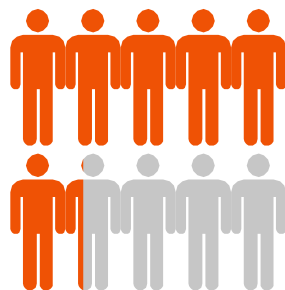
Localisation de l'environnement idéal

En %



en milieu rural /
à la campagne

63%



85% parmi ceux qui vivent déjà à la campagne
71% parmi les habitants de l'Est, du Nord et du
Sud du pays



en milieu urbain /
en ville

30%

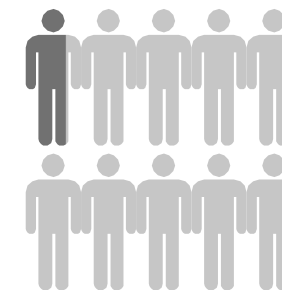


59% parmi les habitants de Lux-ville
51% parmi ceux qui vivent déjà en ville



ne sait pas

7%



14% parmi les 16-24 ans
11% parmi ceux qui vivent déjà en ville

Base : 1017 résidents de 16 ans et plus
Q028 Imaginez maintenant votre environnement de vie idéal. Serait-il situé ... ?

Les deux tiers des résidents ont une préférence pour avoir devant leur porte un parking plutôt qu'une aire de rencontre tranquille.

Configuration extérieure préférée pour 2 logements identiques

En %



Places de parking devant la porte d'entrée et aire de rencontre tranquille pour personnes de tout âge à une centaine de mètres

66%

72% parmi ceux avec enfants
68% parmi ceux disposant d'un garage



Aire de rencontre tranquille pour personnes de tout âge devant la porte d'entrée et places de parking à une centaine de mètres

26%

43% parmi ceux ne disposant actuellement pas d'espace de stationnement
35% parmi ceux qui vivent avec leurs (grands)parents/famille



ne sait pas

7%

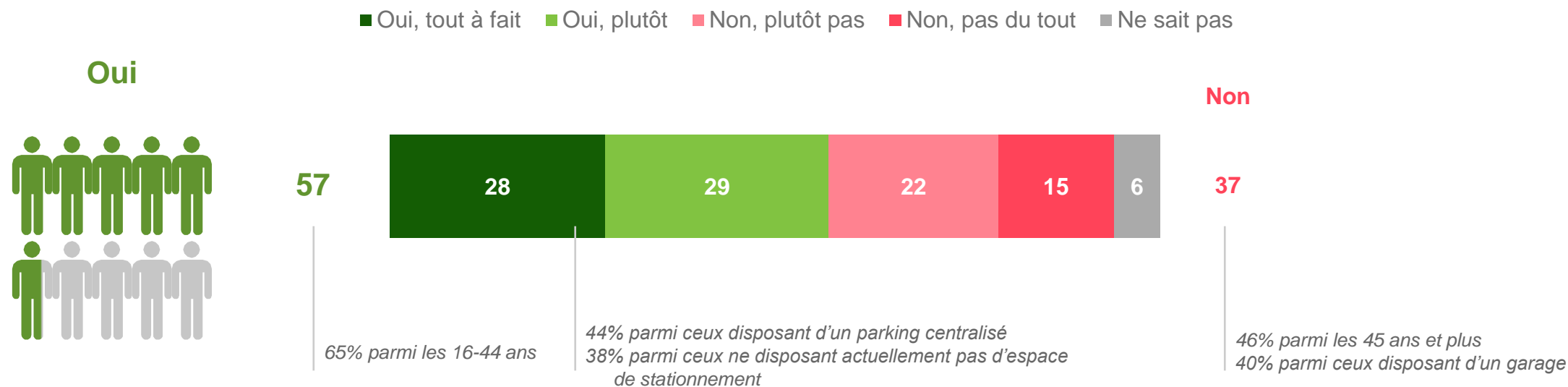
14% parmi les ménages d'une personne
12% parmi les 65 ans et plus

Base : 1017 résidents de 16 ans et plus
Q029 Entre 2 logements identiques, mais avec les configurations extérieures suivantes, lequel choisiriez-vous ?

57% seraient partants pour vivre dans un quartier où les voitures ne seraient pas les bienvenues.

Appétence pour un concept de quartier

En % *Imaginez un quartier avec peu de circulation routière, présentant des espaces de mobilité douce pour piétons et cyclistes, où l'accès des voitures aux logements serait limité au chargement et au déchargement, où les emplacements de parking seraient centralisés à l'entrée du quartier, avec des espaces verts.*



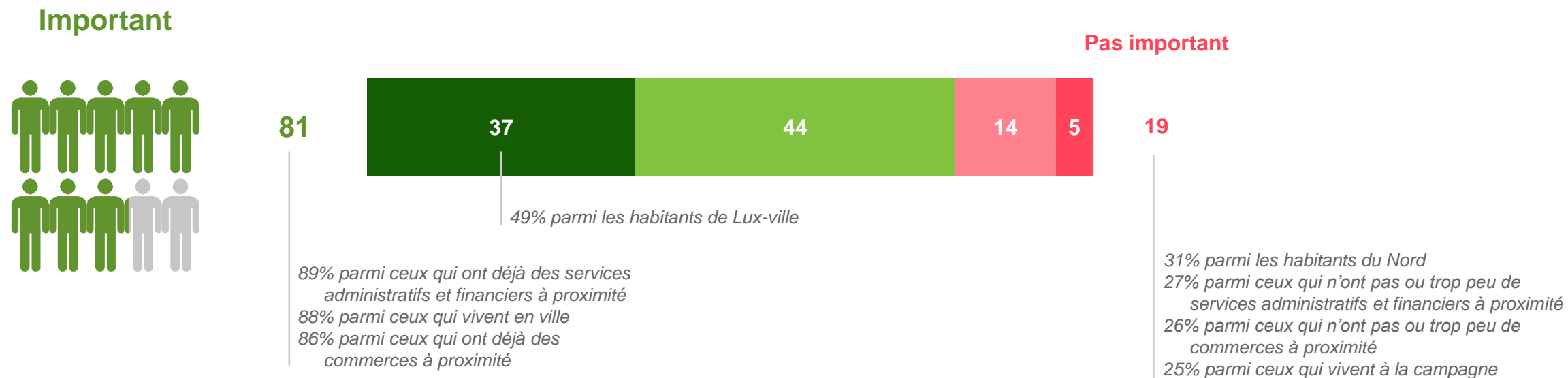
Base : 1017 résidents de 16 ans et plus
Q032 Aimeriez-vous vivre dans un tel quartier ?

La plupart des résidents attendent des commerces et services de proximité dans leur quartier.

Importance de la présence de commerces et services de proximité dans le quartier

En %

■ Très important ■ Plutôt important ■ Plutôt pas important ■ Pas du tout important

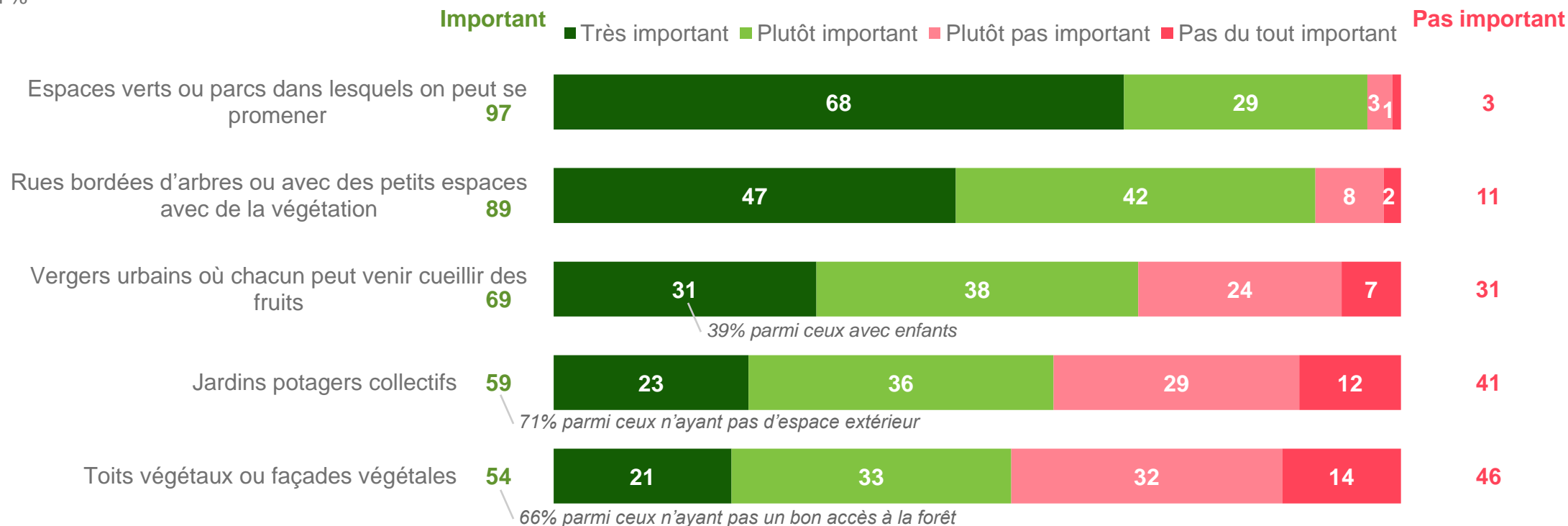


Base : 1017 résidents de 16 ans et plus
Q030 Quel importance accordez-vous à la présence de commerces et services de proximité dans votre quartier ?

Les espaces verts sont des éléments incontournables en ville. Les vergers urbains suscitent davantage d'intérêt que les toits végétaux.

Pour apporter de la nature en ville...

En %



Base : 442 résidents de 16 ans et plus habitant en milieu urbain

Q043 Pour apporter de la nature en ville, quels sont, parmi les éléments suivants, ceux que vous trouveriez important d'avoir dans votre quartier ?

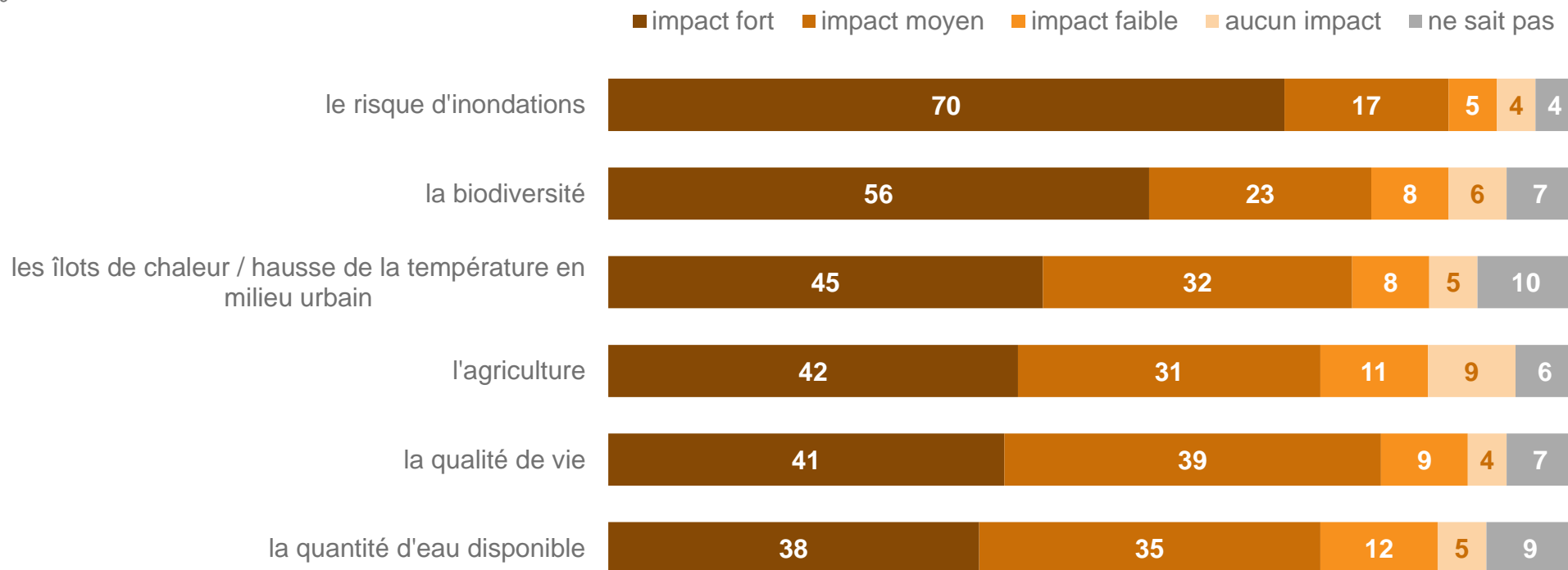
2

Imperméabilisation et artificialisation du sol

Une fois le concept expliqué, le risque sur les inondations est bien perçu. L'impact sur les autres éléments est jugé moyen à fort.

Impact de l'imperméabilisation du sol sur...

En %



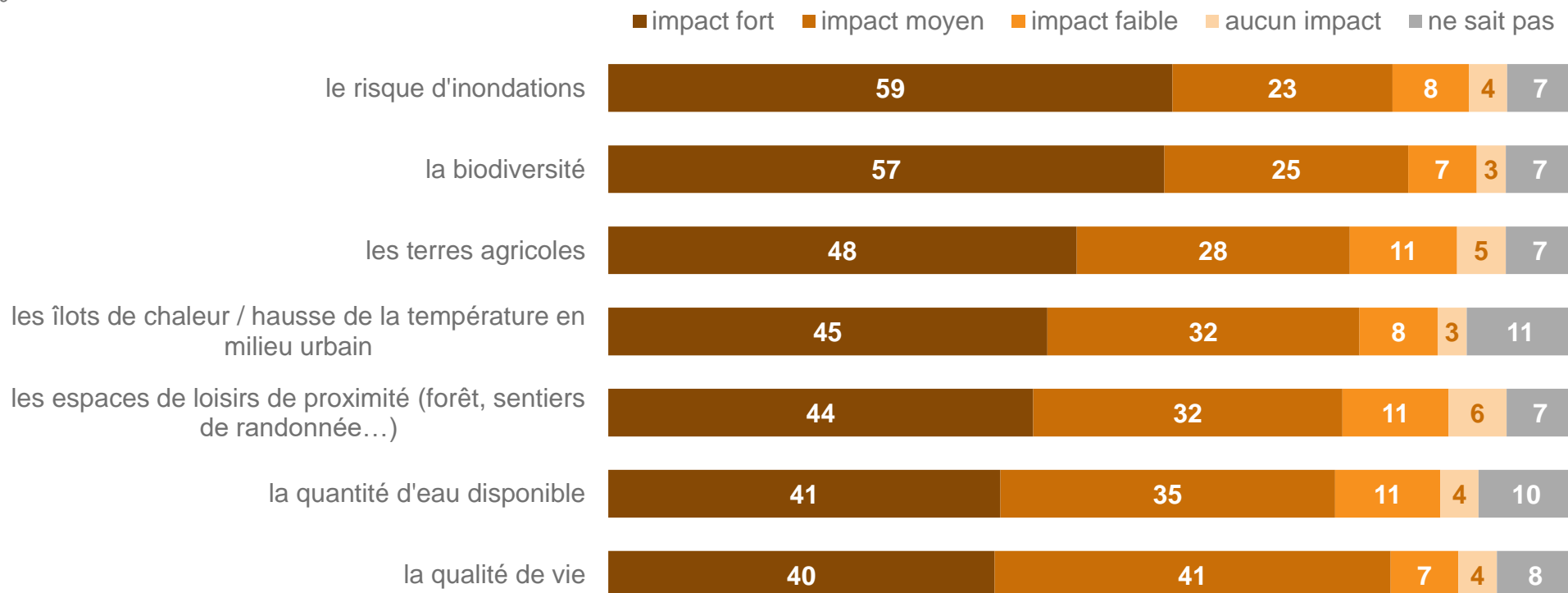
Base : 1016 résidents de 16 ans et plus

Q051 Comment percevez-vous l'impact de l'imperméabilisation du sol sur les éléments suivants ?

Après explication, le risque d'inondations et la biodiversité sont perçus comme les plus impactés. L'impact est jugé moyen à fort sur les autres éléments.

Impact de la consommation du sol sur...

En %



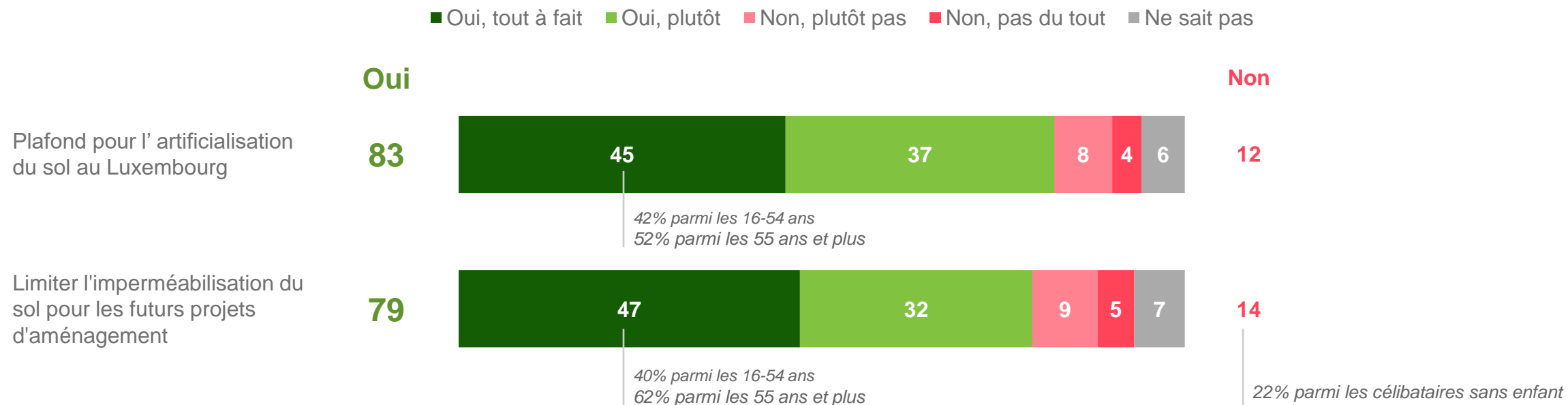
Base : 1016 résidents de 16 ans et plus

Q019 Après avoir évoqué l'impact de l'imperméabilisation du sol, nous aimerions savoir comment vous percevez l'impact de la consommation du sol sur les éléments suivants :

Ainsi, 8 résidents sur 10 sont en faveur de limites pour protéger le sol et son artificialisation.

En faveur de mesures pour protéger le sol

En %



Base : 1016 résidents de 16 ans et plus

Q035 Etes-vous en faveur d'une mesure pour limiter l'imperméabilisation du sol pour les futurs projets d'aménagement, c'est à dire pour limiter les activités liées à la couverture du sol par un matériau qui empêche l'infiltration des eaux ? / Q038 Etes-vous en faveur d'une mesure qui imposerait un plafond pour la consommation du sol au Luxembourg, c'est à dire une limite du nombre de surfaces naturelles qui seront transformées pour accueillir des logements ou d'autres infrastructures ?

Presque tous sont d'accord pour évaluer l'impact des futurs grands projets de construction. Concernant les projets actuels, l'avis serait de les adapter plutôt que de les stopper.

Les futurs grands projets de construction



89%
pensent qu'il faudrait
évaluer leur impact sur
l'artificialisation du sol

Non : 6%
Ne sait pas : 5%

Les grands projets de construction actuels en contradiction avec l'objectif de limiter l'artificialisation du sol

Il faudrait...

- les adapter **73%**
- les stopper **15%** ——— 22% parmi les 65 ans et plus
- ne rien faire **6%**
- ne sait pas **6%**

Base : 1016 résidents de 16 ans et plus

Q020 Pensez-vous qu'il faudrait évaluer l'impact sur la consommation du sol des futurs grands projets de construction, c'est à dire évaluer la perte de forêts et sols biologiquement productifs ?

Q020 Et concernant les grands projets de construction actuels qui seraient en contradiction avec l'objectif de limiter la consommation du sol, pensez-vous qu'il faudrait... ?

5 propositions pour l'aménagement du territoire

En %

« Oui, tout à fait » /
« très bonne idée »

« Oui, plutôt » /
« idée plutôt bonne »

Pour la promotion d'un usage multifonctionnel des bâtiments publics



La mixité verticale



En faveur d'une construction plus en hauteur des bâtiments en ville



En faveur d'une densification des quartiers existants



En faveur d'une reconversion des parkings et boulevards

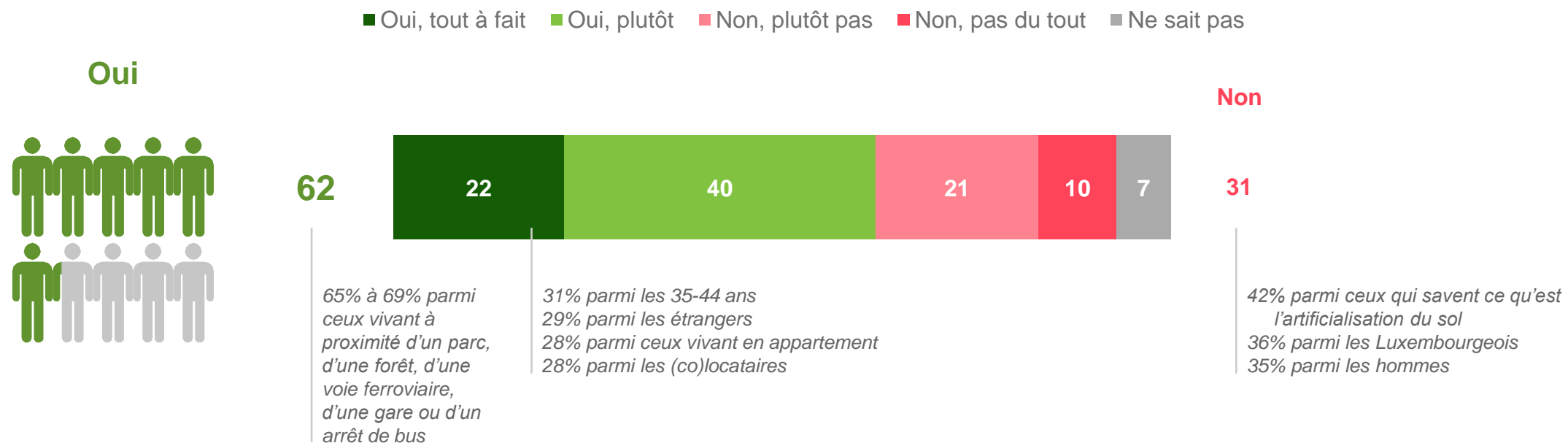


Base : 1016 résidents de 16 ans et plus

Q022 Etes-vous en faveur d'une construction plus en hauteur des bâtiments en ville afin de réduire le nombre d'unités construites et de limiter la consommation du sol ? / Q052 Et êtes-vous en faveur d'une densification des quartiers existants, comme par exemple l'ajout d'un étage à un bâtiment déjà existant ou la division d'une propriété en plusieurs terrains ? / Q023 Le concept d'un usage multifonctionnel d'un bâtiment public prévoit l'utilisation de celui-ci également à d'autres fins que son usage principal. Par exemple une école primaire pourrait servir le soir de salle de sport ou de salle de réunion pour le grand public. Cela permet d'utiliser davantage les infrastructures existantes au lieu d'en construire de nouvelles. Etes-vous d'avis qu'il faut promouvoir ce concept ? / Q032 Que pensez-vous de la mixité verticale, c'est à dire l'association de différentes affectations au sein d'un même bâtiment ? Par exemple des bureaux avec un jardin urbain sur le toit, un lycée avec des logements, un parking avec un terrain de sport sur le toit. C'est... / Q024 Avec le recours aux transports en commun et à la mobilité douce, et la diminution voire l'élimination de la voiture dans les centres urbains, les surfaces de parkings et les boulevards déjà existants pourraient être réutilisés pour d'autres constructions ou affectations (par exemple des logements, des terrasses, l'artisanat, l'agriculture urbaine). Etes-vous en faveur d'une telle reconversion pour ces parkings et boulevards ?

En faveur d'une évolution des futurs quartiers vers des surfaces d'habitation plus petites au profit d'espaces communs

En %



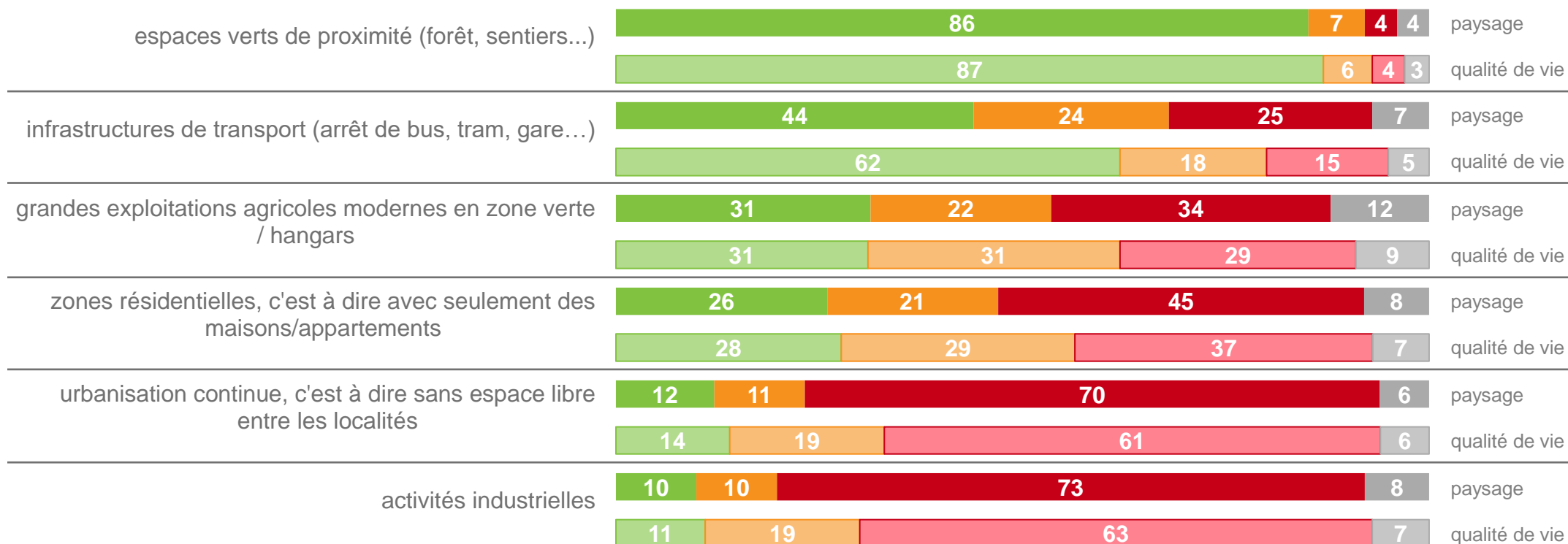
Base : 1016 résidents de 16 ans et plus

Q025 Imaginons l'aménagement d'un nouveau quartier dans lequel les maisons et appartements auraient une surface d'habitation plus petite au profit d'espaces communs tels qu'une salle des fêtes, un espace de coworking, une salle de fitness, une buanderie... Soutenez-vous une telle évolution pour la conception de futurs quartiers ?

Impact des aménagements sur la qualité du paysage et sur la qualité de vie

En %

■ impact positif ■ aucun impact ■ impact négatif ■ ne sait pas

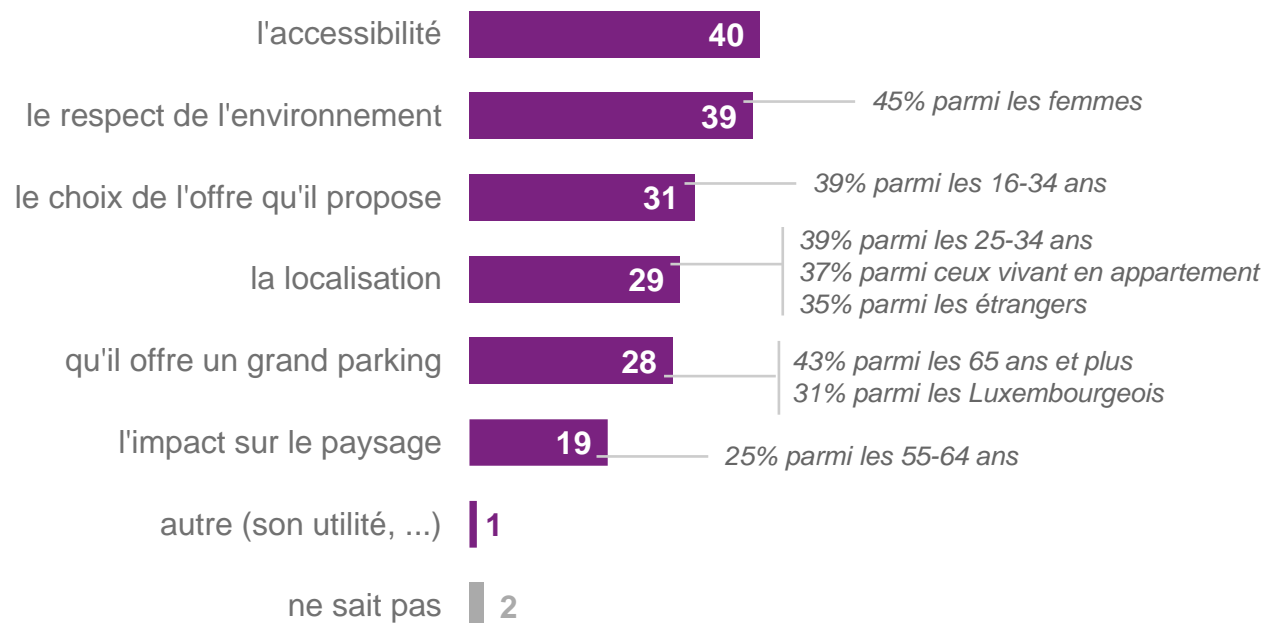


Base : 1016 résidents de 16 ans et plus
Q026 Trouvez-vous que les aménagements suivants ont un impact sur la qualité du paysage ?

Critères à prendre en compte pour l'aménagement d'un nouveau centre commercial

(2 réponses maximum)

En %



L'accessibilité et le respect de l'environnement sont les critères les plus importants pour les résidents. Mais l'offre, la localisation et la taille du parking le sont presque autant aussi !

Base : 1016 résidents de 16 ans et plus
Q039 Quels sont pour vous les 2 critères les plus importants à prendre en compte pour l'aménagement d'un nouveau centre commercial ?

Préférence entre 2 configurations pour la construction d'un nouveau centre commercial



Un centre commercial de **taille réduite** dans une **zone urbaine** accessible par les **transports en commun** et la **mobilité douce**

62%

70% parmi les 55 ans et plus
69% parmi les habitants de Lux-ville
65% parmi les femmes
65% à 70% parmi ceux vivant à proximité d'une voie ferroviaire, d'une gare ou d'un arrêt de bus



Un centre commercial **en dehors de toute zone urbaine** principalement accessible par un mode de **transport motorisé** et **individuel**

32%

38% parmi les 25-34 ans
37% parmi les actifs
36% parmi ceux avec enfants
35% parmi ceux vivant en ville



Ne sait pas

6%

NB : Les habitants de Lux-ville fréquentent plus souvent les centres commerciaux que les autres ; ils choisissent ici davantage le modèle urbain. Les 65 ans et plus sont les plus nombreux à fréquenter un centre commercial chaque semaine ; ils choisissent ici également le modèle urbain.

Base : 1016 résidents de 16 ans et plus
Q040 Voici 2 propositions pour la construction d'un nouveau centre commercial. Quelle est votre préférence ?

Face à un propriétaire ne souhaitant pas vendre son terrain alors que la construction de nouveaux logements est nécessaire

En %



Inciter le propriétaire à vendre en **augmentant les taxes** sur son terrain

47%

58% parmi les habitants de Lux-ville
56% parmi les étrangers (autres que Portugais)
54% parmi les 55 ans et plus
51% parmi les hommes



Étendre le périmètre du **PAG**

35%

NB : Dans l'enquête Politmonitor réalisée en octobre 2019 auprès des électeurs au Luxembourg, 42% se disaient « pour » l'expropriation dans l'intérêt public, versus 36% « contre ».



Ne sait pas

18%

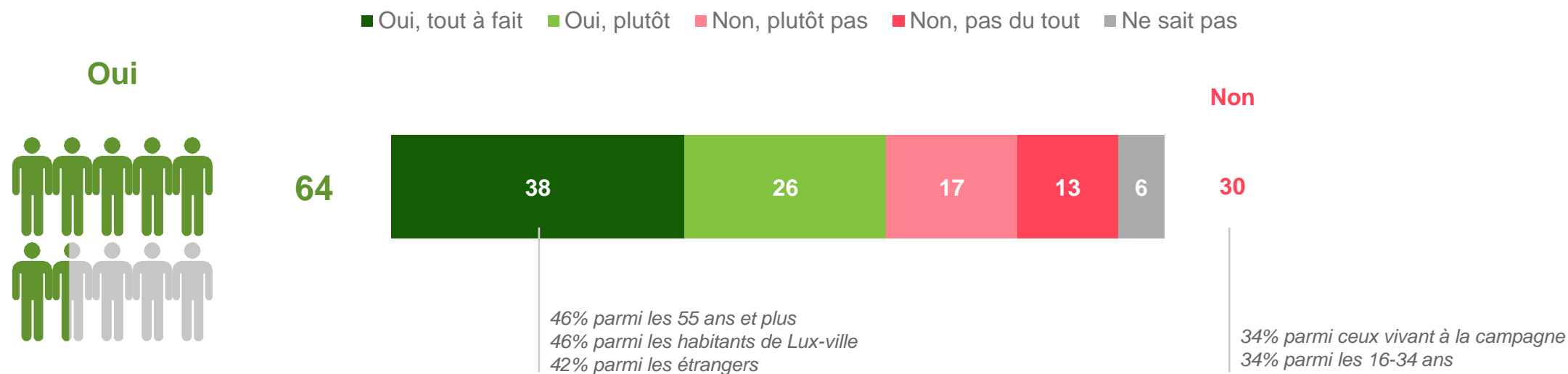
24% parmi les 16-34 ans
23% parmi les femmes

Base : 1016 résidents de 16 ans et plus

Q045 Les surfaces sur lesquelles il est possible de construire au Luxembourg, définies dans les projets d'aménagements du territoire actuels (PAG), suffisent largement pour accueillir un important développement pendant de longues années. Imaginons une localité dans laquelle il devient nécessaire de construire de nouveaux logements. Un propriétaire détient une surface constructible dans cette localité, mais il ne souhaite pas vendre son terrain. Une solution serait d'élargir la zone constructible dans le PAG pour trouver un autre emplacement dans les espaces verts actuellement non constructibles. Quelle serait la meilleure option selon vous ?

En faveur de davantage de taxes pour les propriétaires qui détiennent des parcelles constructibles et ne souhaitent pas les vendre

En %



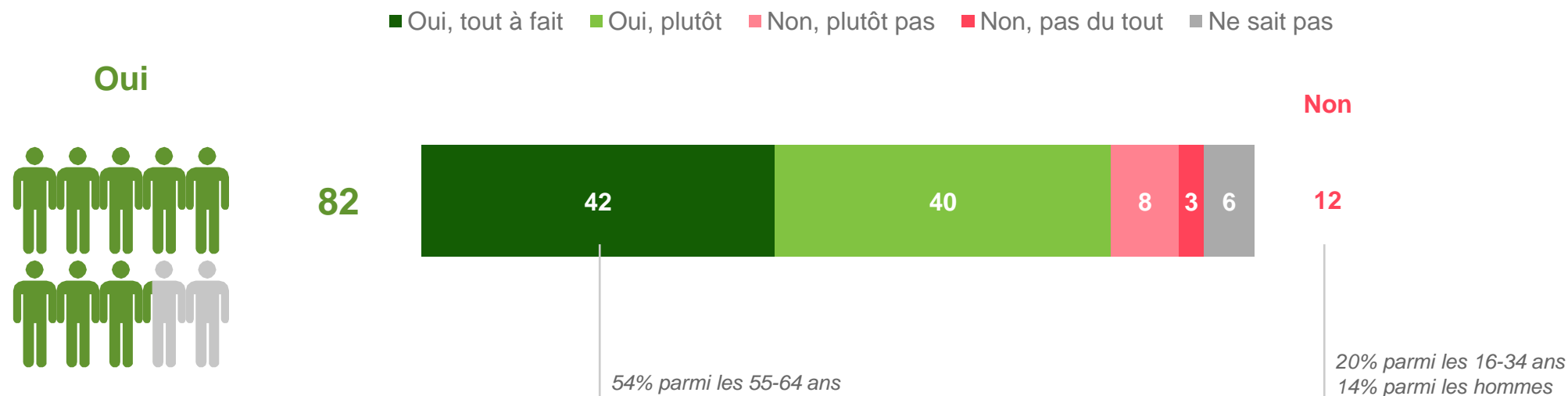
Base : 1016 résidents de 16 ans et plus

Q046 Etes-vous d'accord pour taxer davantage les propriétaires qui détiennent des parcelles constructibles et ne souhaitent pas les vendre ?

En faveur de la promotion de l'habitat intergénérationnel

En %

Les plus âgés semblent davantage intéressés pour vivre avec les plus jeunes que le contraire.



Base : 1016 résidents de 16 ans et plus

Q048 Et pensez-vous qu'il faudrait promouvoir l'habitat intergénérationnel, c'est à dire un ensemble de logements conçu pour accueillir différentes générations (étudiants, familles, personnes âgées) ne partageant pas le même toit mais vivant dans un même ensemble résidentiel ?

Merci