

EDI

INFOMAGAZIN FIR ELTEREN

DU 24 AU 26 AVRIL

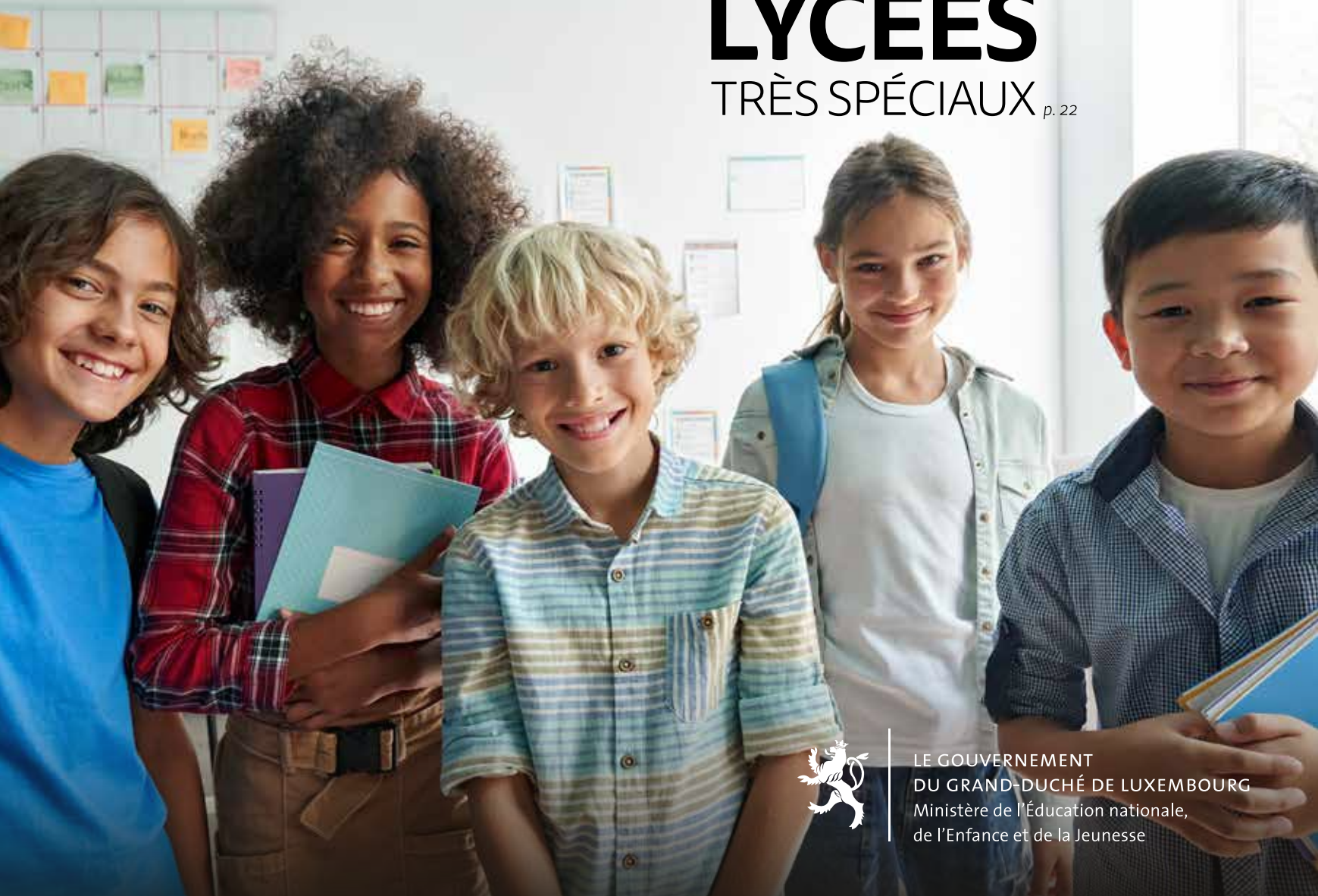
LA SCHOUFoire
EN PRATIQUE p. 16

ORIENTATION

NEUF
UNIVERS
DE FORMATION p. 4

FOCUS

LYCÉES
TRÈS SPÉCIAUX p. 22



LE GOUVERNEMENT
DU GRAND-DUCHÉ DE LUXEMBOURG
Ministère de l'Éducation nationale,
de l'Enfance et de la Jeunesse

03	<u>ÉDITORIAL</u>
04	<u>ORIENTATION : À quoi s'intéresse votre enfant?</u>
06	<u>Construction, réalisation et création</u>
07	<u>Nature et environnement</u>
08	<u>Tourisme, gastronomie et hôtellerie</u>
09	<u>Industrie et mécanique</u>
10	<u>Sciences, technologies et informatique</u>
11	<u>Économie, finances et vente</u>
11	<u>Santé et esthétique</u>
12	<u>Éducation, école et société</u>
13	<u>Art, culture et langues</u>
14	<u>INTERVIEW</u> Mike Engel, directeur de la Maison de l'orientation : « Bien s'orienter, c'est développer sa curiosité! »
16	<u>FOIRE DE L'ÉDUCATION 2023</u> Tout ce qu'il faut savoir
18	<u>Plan de la Schoulfoire</u>
20	<u>PROGRAMMES INTERNATIONAUX</u> State schools with international curricula
22	<u>ENSEIGNEMENT SECONDAIRE & FORMATION PROFESSIONNELLE</u> <i>Lycées très spéciaux</i>
23	<u>École de Commerce et de Gestion – School of Business and Management – ECG</u>
24	<u>École d'hôtellerie et de tourisme du Luxembourg – EHTL</u>
25	<u>Sportlycée – SLL</u>
26	<u>École nationale pour adultes – ENAD</u>
27	<u>Lycée technique pour professions de santé – LTPS</u>
28	<u>Lycée technique agricole – LTA</u>
29	<u>Lycée technique pour professions éducatives et sociales – LTPES</u>
30	<u>Lycée Ermesinde – LEM</u>
31	<u>Nouvelles formations pour la rentrée 2023-2024</u>
32	<u>INNOVATION</u> 50 lycées, 100 projets
33	<u>MAISONS DES JEUNES</u> 55 maisons des jeunes ouvrent leurs portes le 10 juin 2023
34	<u>JEU-CONCOURS</u>
35	<u>E CRUSH OP D'LËTZEBUERGESCHT</u>



Photo © MENJE

So wie sich unser Land in den vergangenen Jahrzehnten verändert hat, so ist auch unsere Bildungslandschaft heute bunter und vielfältiger als noch vor einigen Jahren. Doch auch heute verfolgen die Lehrer an den Schulen das gleiche Ziel wie noch vor Jahren. Sie wollen Kinder und Jugendliche bestmöglich auf ihre Zukunft vorbereiten und dabei jedem Einzelnen die besten Startchancen in ein erfolgreiches und glückliches Leben bieten.

Dies war immer eine Herausforderung, doch sind diese Aufgaben mit den Jahrzehnten noch anspruchsvoller geworden. Der technologische wie auch der gesellschaftliche Wandel fordern unsere Schulen und Pädagogen tagtäglich neu heraus.

Eine von vielen notwendigen Antworten, die Luxemburg auf diese Herausforderung gibt, ist eben die Entwicklung einer bunten und vielfältigen Bildungslandschaft. Zu lange musste jeder Schüler sich einem einheitlichen Schulsystem anpassen, woran zu viele Kinder gescheitert sind. **Heute bietet die öffentliche Schule in Luxemburg neben dynamisch, sich weiterentwickelnden Grund- und Sekundarschulen mit neuen Sektionen und Ausbildungen auch ein breites Angebot internationaler Ausbildungen, die für jeden Schüler eine wertvolle Alternative sein können.** Für Kinder, die neu zu uns gezogen sind, genau wie für Kinder, deren Eltern bereits in Luxemburg aufgewachsen sind.

Es lohnt sich also heute besonders, vor dem Sprung „an de Lycée“ oder bei der Wahl einer passenden Sektion oder Berufsausbildung genauer hinzusehen, welches vielseitige Angebot die Luxemburger Schulen heute zu bieten haben und welches dieser Bildungsangebote am besten zu den Talenten und Interessen, aber auch den Sprachkenntnissen eines jeden Schülers passt.

Eine gute Gelegenheit dafür bietet die YEP *Schoulfoire*, bei der alle Schulen, aber auch viele weitere wertvolle Bildungsangebote präsent sind, genauso wie die Internetseite www.mengschoul.lu oder die Tage der offenen Tür aller Sekundarschulen im Lande und natürlich diese EDI-Spezialedition.

Claude Meisch

Minister für Bildung, Kinder und Jugend

Lisez l'ÉDitorial en français



Construction, réalisation et création (page 6)

Industrie et mécanique (page 9)

Sciences, technologies et informatique (page 10)

À quoi s'intéresse votre enfant ?

Trouvez l'univers de formation qui
correspond à votre enfant.

Nature et environnement (page 7)

Tourisme, gastronomie et hôtellerie (page 8)

kurz gefasst

WAS? 9 Bildungswelten mit über 170
Bildungsangeboten

FÜR WEN? Schüler des klassischen und
allgemeinen Sekundarunterrichts sowie der
Berufsausbildung

WARUM? Um Schülern zu helfen, je nach
Interesse und Begabung die Ausbildung zu
finden, die zu ihm passt

www.mengschoul.lu



Éducation, école et société (page 12)

Économie, finances et vente (page 11)

#info

Pour chaque domaine d'intérêt de votre enfant, découvrez dans les pages qui suivent un choix de formations de l'**enseignement secondaire classique (ESC)**, de l'**enseignement secondaire général (ESG)** et de la **formation professionnelle initiale (FP)** parmi une offre très large.

► Le monde évolue très rapidement, sur le marché de l'emploi de nouveaux secteurs et spécialisations apparaissent continuellement. Le système scolaire accompagne cette évolution avec une offre adaptée, de nouvelles sections ou formations dans l'enseignement secondaire classique, secondaire général ou la formation professionnelle initiale.

L'ambition est de créer une **offre scolaire large et diversifiée, qui corresponde aux besoins des élèves et aux attentes de la société moderne**. Actuellement, votre enfant peut choisir entre plus de 170 formations au niveau de l'enseignement dans les lycées.

Comment trouver la bonne formation? Votre enfant a peut-être des intérêts et des talents particuliers? Il a peut-être déjà une vision claire du secteur dans lequel il veut entamer ses études ou poursuivre sa carrière professionnelle? Peut-être qu'il n'a encore aucune idée de ce qui lui correspond et cherche une inspiration?

Nous vous proposons dans les pages qui suivent un voyage à travers neuf univers qui regroupent toutes les sections et formations offertes dans l'enseignement luxembourgeois public. Vous y découvrirez avec votre enfant des secteurs de formation et des débouchés professionnels – certains dont il n'a peut-être encore jamais entendu parler – qui ouvriront la porte à la poursuite de ses études.

Retrouvez l'ensemble de l'offre sur www.menschoul.lu ou à la Foire de l'éducation, du 24 au 26 avril 2023 à Luxexpo (lire aussi pages 16-18). ■

Art, culture et langues (page 13)

Santé et esthétique (page 11)

Nous illustrons ici, pour chaque domaine d'intérêt de votre enfant, quelques formations parmi une offre très large dans l'enseignement secondaire classique et général et dans la formation professionnelle initiale.

[Découvrez l'ensemble de l'offre sur www.mengschoul.lu.](http://www.mengschoul.lu)

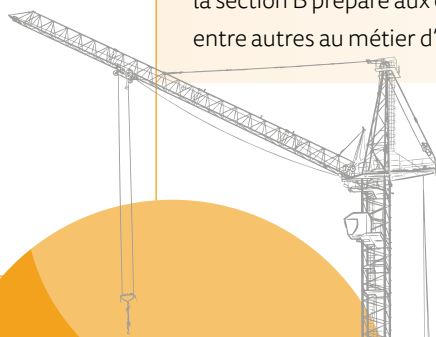
Formation professionnelle de couvreur

La **meilleure apprentie de l'année** aime prendre de la hauteur ! Lisa Gerard, gagnante du Prix Rotary du meilleur apprenti 2022, a brillé dans la formation menant au **diplôme d'aptitude professionnelle (DAP) couvreur**. La jeune femme a choisi d'apprendre son métier pas à pas, auprès de l'entreprise familiale, après avoir commencé très loin des toitures, dans le secteur vétérinaire. Elle aime **monter sur les toits** « par tous les temps, pour surplomber le paysage et, surtout, admirer le lever du soleil ». Elle apprécie aussi la diversité du métier et le **travail en équipe**. Pour son avenir professionnel, elle vise le brevet de maîtrise qui lui permettra de former des apprentis à son tour et de gérer sa propre entreprise, par la suite.



Section B « mathématiques et informatique » de l'ESC

Avec de solides connaissances en mathématiques, physique et chimie, auxquelles s'ajoutent des leçons en informatique, la section B prépare aux **études supérieures** qui mènent entre autres au métier d'**ingénieur civil**.



Construction,
réalisation
et création



Section de l'ingénierie de l'ESG

Votre enfant brille par **son esprit d'analyse, sa rigueur et son sens de l'organisation** ? Il s'intéresse à la technique et aux sciences exactes ? La section de l'ingénierie est pour lui ! Il pourra s'y préparer à des **études supérieures scientifiques, par exemple en ingénierie** (en électrotechnique, en mécanique, en bâtiment, en informatique). Il pourra aussi viser des carrières moyennes technico-commerciales. Quelque 1 000 élèves suivent actuellement cette section.

Section G « architecture et urbanisme » de l'ESC

Si votre enfant envisage des études supérieures dans les domaines de l'architecture, du design, de la géographie, de la géologie ou de l'environnement, il peut choisir la variante « architecture et urbanisme » de la section G « sciences humaines et sociales » dans l'enseignement secondaire classique, proposée au Lycée Josy Barthel à Mamer. Au programme des trois années de spécialisation : jusqu'à quatre leçons par semaine d'**urbanisme** et d'**architecture**, de la **géographie du territoire** et de la **sociologie**.





Nature et environnement

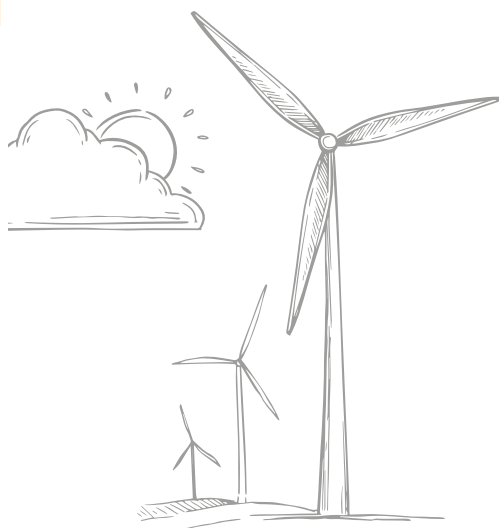
Section C « sciences naturelles et mathématiques » de l'ESC

La section C est la plus fréquentée parmi les sections de l'enseignement secondaire classique. Elle s'adresse aux élèves qui ont le goût et un talent pour les **sciences naturelles et appliquées**. Les mathématiques, la biologie, la physique et la chimie y jouent un rôle prédominant. La section C est idéale pour poursuivre des **études supérieures** en vue des professions suivantes : biologiste, chimiste, diététicien, infirmier gradué, kinésithérapeute, médecin, pharmacien, vétérinaire, etc.



Section sciences naturelles de l'ESG

La section sciences naturelles offre, dès la classe de 4^e, la biologie, la chimie et la physique en matières principales, enseignées **sous forme de cours et de travaux pratiques**. En classe de 2^e viennent s'ajouter la géographie et un stage en entreprise. Les maths jouent un grand rôle dans le cursus, tout comme les **sorties sur le terrain**. Les anciens élèves du Lycée technique agricole saluent une formation « cool pour tous les élèves qui veulent faire quelque chose dans le domaine des sciences naturelles » (Sven), ils la recommandent pour des **études en sciences de l'environnement**, par exemple. Ils ont aimé « les nombreuses expériences pratiques, qui aident à mieux comprendre et retenir la matière » (Jil).



Berufsausbildung an der Landwirtschaft

„Et ginn ëmmer méi Aarbechter an de landwirtschaftleche Betriber gebraucht. Duerfir hu mir den **CCP ouvrier agricole** op de Wee bruecht“ erzielt de Guy Reiland, professeur-ingénieur agronome am Lycée technique agricole. „Déi Jonk léieren, Routinearbeiten auszuféieren um Bauerenhaff oder am Pärdsstall: Déiere fidderen, Kéi strächen, mat Maschinne schaffen, etc.“

Interessant sinn **d'Passerellen**, déi et erméiglechen, nom CCP an dat zweet Joer vum **DAP agriculteur** ze kommen. D'Schüler kréien do Kompetenzen iwwer Planzen, Déieren, Agrartechnik, awer och am Management, an der Gestiou vum de Parzellen, an de Fudderratiounsrechnungen oder an den administrativen Demarché mat op de Wee. Mam DAP kann een an der Funktioun vum **Betriebsleeder** ee landwirtschaftleche Betrib iwwerhuelen.

Vum DAP aus kann een och op den **Diplôme de technicien en agriculture** eriwierklammen, wou Kompetenze wéi Betribswirtschaft verdéift ginn. D'Berufsperspektive si villsäiteg: Lohnunternehmen, Bauerenhaffpedagogik, Direktvermarktung, Energiewiert, ... Vill vun eisen Diplomante fannen hir **Aarbeitsplaz am vir-oder nogelagerte Beräich vun der Landwirtschaft**. All Joer ginn och eng Rei vun eise Schüler mat fachgebundener Hochschulreife weiderstudieren.“

ORIENTATION

Nous illustrons ici, pour chaque domaine d'intérêt de votre enfant, quelques formations parmi une offre très large dans l'enseignement secondaire classique et général et dans la formation professionnelle initiale.

[Découvrez l'ensemble de l'offre sur www.mengschoul.lu.](http://www.mengschoul.lu)



Formation professionnelle de serveur de restaurant

Avis à ceux qui aiment le **contact social**, la **culture gastronomique** et sont motivés à travailler selon des **horaires atypiques**: les serveurs de restaurant sont très recherchés! Au cours de la formation, offerte au niveau du **DAP** et du **CCP**, « les apprentis apprennent à dresser les tables et les salles, à servir des mets et boissons, à organiser des banquets, à servir au bar, à exécuter des flambages et découpages en salle », détaillent Minh Doan et Josiane Bartz, maîtres d'enseignement technique au Lycée technique de Bonnevoie*. « Les détenteurs d'un DAP ont les charges d'un **chef de rang au restaurant**. Avec davantage d'expérience, ils pourront devenir maître d'hôtel, gérant ou chef de salle. » Le débouché évident est le **secteur de l'hôtellerie, de la restauration et des cafés**, mais les serveurs peuvent également travailler pour une compagnie aérienne ou une maison de retraite, par exemple. C'est aussi un métier qui permet de trouver facilement du travail **à l'étranger**.

* La formation est offerte en régime concomitant en langues véhiculaires allemande et française.

Section gestion de l'hospitalité de l'ESG

L'hébergement, la restauration et les voyages font rêver votre enfant ? Dans la section gestion de l'hospitalité offerte à l'École d'hôtellerie et de tourisme du Luxembourg (lire aussi page 22), le jeune acquiert des connaissances au niveau professionnel, les fondements théoriques des **relations commerciales** et de sérieuses **connaissances en langues** et en **culture générale**. Sans oublier jusqu'à 12 semaines de stage en entreprise.

Si votre enfant présente en plus un **bon sens du service, des responsabilités**, de l'organisation et de la rigueur, une capacité à négocier, s'il résiste au stress et est ouvert à d'autres cultures, son succès professionnel est assuré !

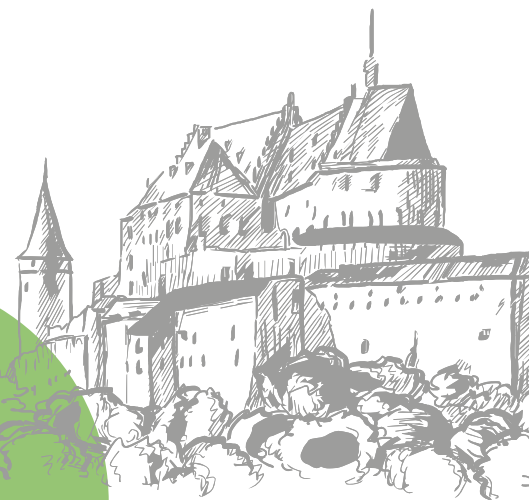


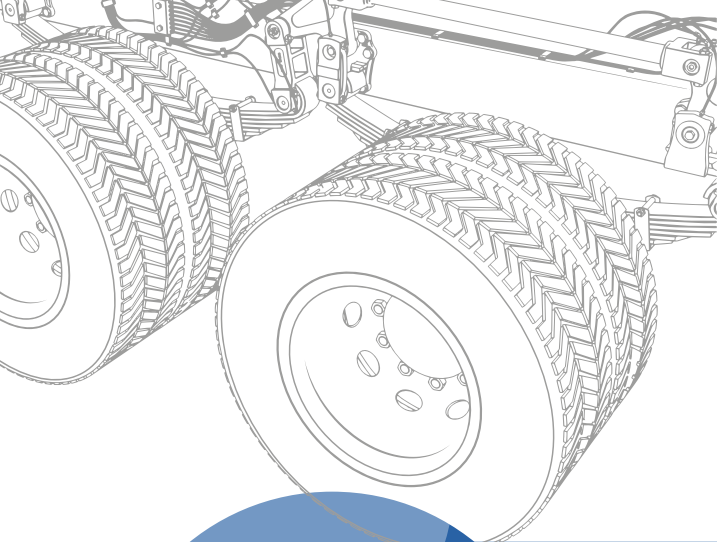
Tourisme,
gastronomie
et hôtellerie



Section A « langues vivantes » de l'ESC

La section A peut, grâce à la bonne **maîtrise du français, de l'anglais, de l'allemand** et d'une **quatrième langue** (l'espagnol ou l'italien), ouvrir des portes dans le secteur du tourisme. Pour Isabelle Frank, enseignante à l'École d'hôtellerie et de tourisme du Luxembourg, « si le futur professionnel présente les **qualités humaines** indispensables, **les langues sont un grand atout pour le tourisme et la communication**. Il faut avoir une curiosité et du respect pour les autres cultures, de la tolérance envers autrui, la capacité à travailler en équipe et à s'adapter à un univers de service et de conseil clients. »





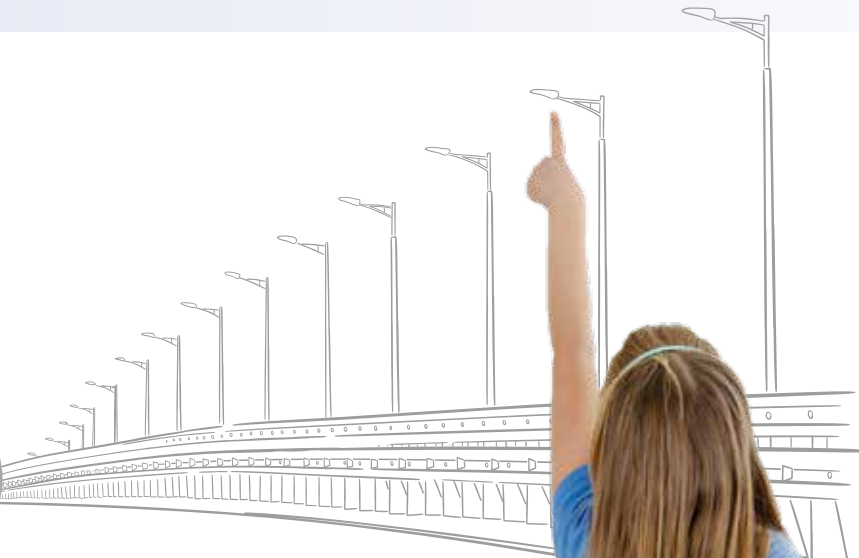
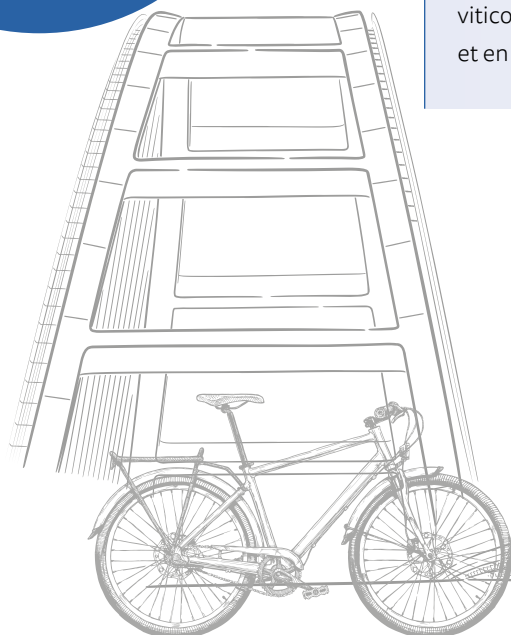
Formation professionnelle de mécanicien de cycles

Vélos de ville, pour enfants, de course, électriques, *mountain-bikes*, cycles de trekking, remorques, fauteuils roulants et trottinettes, tous ont besoin à un moment quelconque d'être réparés ou entretenus. Le mécanicien de cycles, aux niveaux **CCP** et **DAP**, assure **l'entretien, la révision et la réparation des cycles**. Pour cela, il développe des connaissances techniques très variées, manipule des appareils hautement technologiques, travaille les métaux, etc., avec précision. Le métier profite largement du boom de la mobilité douce électrifiée.

Industrie et mécanique

Formation professionnelle de mécatronicien

MÉCANique + élecTRONique + informatIQUE = mécatronique! On pourrait y ajouter hydraulique et pneumatique. La qualification du mécatronicien est polyvalente et **ses champs d'activité sont multiples**. Que ce soit au niveau du **DAP** ou du **DT**, la profession est très convoitée dans l'industrie et l'artisanat pour l'installation de systèmes complexes, la surveillance des installations, l'identification de pannes et les travaux de maintenance. Le mécatronicien **peut se spécialiser** en automobile, en machines et matériels agricoles et viticoles, en machines et matériels industriels et de la construction, en véhicules utilitaires et en technique de réfrigération.



Berufsausbildung vom Schlässer

Mir sichen e Schlässer! Esou Annoncé ginn et der vill am Industrieberäich. Mee ... wat mécht eigentlech e Schlässer? „**Hie stellt Konstruktiounen aus verschiddene Metaller** hier: Stol, Edelstol, Aluminium etc. Déi Aarbechte si praktesch bei all nei Konstruktioun dobäi, sief et bei gréissere Chantieren, wéi Metallbrécken oder -halen, oder bei Haiser, fir Gelänner, Trapen a Fënsteren“, erklärt de Christian Fretz, Werkstattlehrer der Metallberufe aus dem Lycée du Nord zu Wolz.

„De Schlässer ass e ganz interessanten a villfältege Beruff. Et kann een hei seng Kreativitéit spille loossen. Et ass ee voll mat an all Projet integréiert, et gesäit een d'Resultat vu senger Aarbecht an et kann een herno stolz drop sinn“, encouragéiert de Christian Fretz. „Nom **DAP Serrurier** kann ee seng Meeschterprüfung maachen a selwer e Betrib grënnen oder iwwerhuelen. E Schlässer, deen en Ofschluss huet, **kritt garantéiert eng Aarbecht dobaussen an huet gutt Zukunftsperspektiven** a sengem Beruff.“

Nous illustrons ici, pour chaque domaine d'intérêt de votre enfant, quelques formations parmi une offre très large dans l'enseignement secondaire classique et général et dans la formation professionnelle initiale.

[Découvrez l'ensemble de l'offre sur www.mengschoul.lu.](http://www.mengschoul.lu)

Vocational training: "Diplôme de technicien" in smart technologies



Ayman left Syria with the dream of becoming a computer programmer. He found his way with a diploma in smart technologies specialising in robotics and automation. Very committed, the 23-year-old young man, who attends the Lycée Guillaume Kroll in Esch-sur-Alzette, will represent Luxembourg at the European competition of professions and trades Euroskills organised in September 2023 in Gdańsk, Poland.

Why did you choose the smart technologies - robotics and automation course?

I chose smart technologies because being a programmer in fields like robotics, smart home, IOT or automation was one of my dreams. In addition to this, the course also contains all basics of electricity, electronics and communication technology.

What do you particularly like about this vocational training?

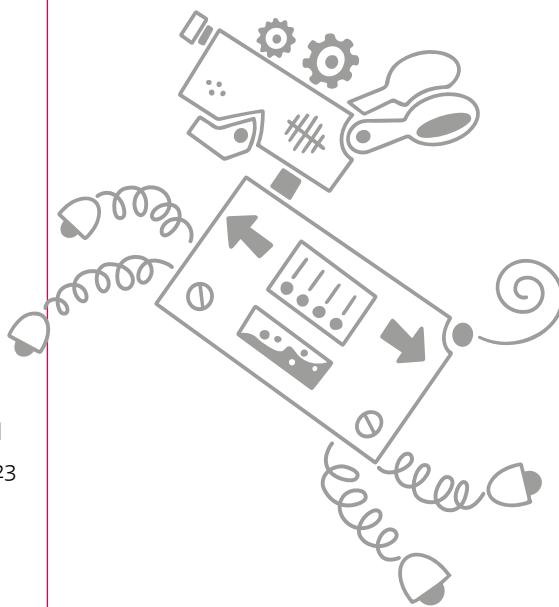
Frankly, what I like about this vocational training is that you can automate everything, especially the robots. When you are done programming a robot, you can see the result of your work, which is just priceless!

Can you say a few words about your participation in Euroskills 2023?

I am excited about taking part in the Euroskills competition, but to be honest, at the same time I am a little nervous. However, I'm sure I will have a great time and gain a lot of experience.

What are your future plans?

My future plan is to do my bachelor's degree in robotics and automation at the Haute École Libre Mosane (HELMo) in Belgium (Liège).



Formation professionnelle de technicien en commerce électronique

Hier, les enfants jouaient à l'épicerie avec des fruits et légumes en bois. Demain, ils lanceront leur **site de vente en ligne**! Nos habitudes de consommation évoluent et la formation professionnelle accompagne cette transformation. Un cursus menant au **diplôme de technicien (DT)** en commerce électronique a été créé l'année passée. Les élèves y développent des compétences (**marketing, droit**, création de plateforme internet, **logistique, analyse financière**, entre autres) pour jouer un rôle actif dans la digitalisation du commerce.

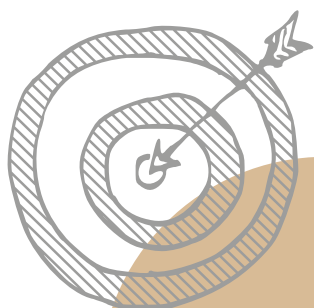
Section I «informatique et communication» et section B «mathématiques et informatique» de l'ESC

Deux sections mettent l'accent sur l'informatique: la section I et la section B de l'enseignement secondaire classique. **Comment choisir?** « Pour un élève qui est sûr de vouloir poursuivre des études supérieures dans le secteur informatique, je recommande la **section I**. Un élève qui veut garder un maximum d'options ouvertes pour ses études supérieures et désire avoir une **introduction à la programmation** sera plus satisfait en **section B** », résume Pascal Dohn, enseignant au Lycée classique d'Echternach.

« **En section B**, le cours d'informatique se concentre sur les principaux concepts de la programmation et la chimie, par exemple, est enseignée jusqu'en classe de 1^{re}, ce qui n'est pas le cas en section I. **En section I, le domaine informatique est abordé sous de multiples aspects**: les banques de données, la technologie et l'innovation. Sans oublier la communication et les médias, discipline fondamentale à partir de la classe de 2^e. »

Section finance de l'ESG

Le secteur financier offre de nombreux débouchés professionnels et opportunités de spécialisation. Plusieurs formations préparent votre enfant **à travailler ou à poursuivre des études** dans ce secteur, tout en profitant de la **proximité des acteurs et des institutions de la place financière**. Il peut ainsi choisir la section finance. Au cours des deux années d'études, il y abordera l'économie numérique, financière et politique, l'analyse financière, la comptabilité sectorielle, l'informatique et la gestion de portefeuilles titres.



Économie,
finances et vente

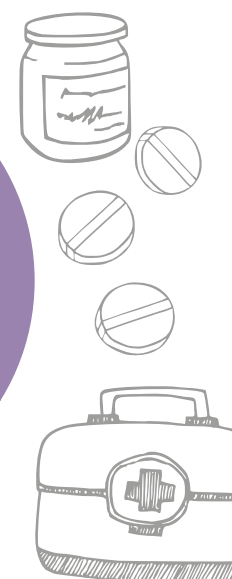
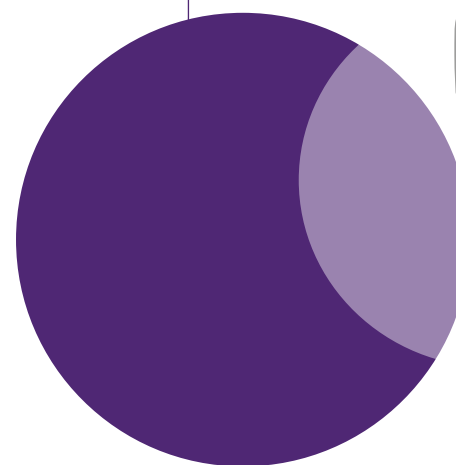


Sektioon D „Sciences économiques et mathématiques“ am ESC

„Wou et drëm gaangen ass, meng Sektioon am Enseignement secondaire classique ze wielen, hunn ech direkt d'Sektioon D als interessant empfongt. Di huet mer nämlech d'Méiglechkeet ginn, **en neit Fach ze entdecken** (ndlr: Économie), während déi aner de Fokus op Fächer geluecht hunn, déi ech schonn hat“, erzielt den Émile, e Premièresschüler am Lycée de Garçons de Luxembourg. „Mir gefällt un dëser Sektioon, dass net nëmmen d'Ekonomiefächer eng wichteg Roll spillen, mee dass och **vill Wäert op d'Sproochen an d'Mathé geluecht gëtt**“, freet sech seng Klassekomerodin d'Mascha. Och dem Andrea, op der Troisième am selwechte Lycée, gefällt et, dass d'Fächer gutt opgedeelt sinn an dass een esou **vill Optiounen** huet a gutt Perspektiven duerno um Aarbechtsmaart. Den Émile géif och gärden „no der Schoul Droit, Sciences politiques oder Geschicht studéiere goen“.

Section de la formation de l'infirmier de l'ESG

Jana a vingt ans et poursuit sa formation après avoir réussi la section infirmiers de l'enseignement secondaire général. «*Je veux exercer un métier spécial, il faut être fait pour ça!*», raconte la jeune femme en souriant. Au cours de sa formation, elle apprend à **prendre soin des patients**, à réaliser des gestes techniques, mais aussi à faire face à la douleur et à répondre aux angoisses et aux interrogations des familles. Le **volet médical de la formation** plaît beaucoup à Jana, même si «*c'est beaucoup de travail. Il faut être motivé et ne rien lâcher*», prévient-elle.



Formation professionnelle d'assistant en pharmacie

Quotidiennement, le pharmacien assure la disponibilité des traitements pour les patients. Il est secondé par l'assistant en pharmacie, formé au niveau du **DAP**. La profession est très variée, assurent Martine Deloos et Annik Sibenaler, enseignantes au Lycée technique des professions de santé: «*L'assistant en pharmacie gère le **stockage des médicaments** et produits parapharmaceutiques, **conseille les clients**, délivre les ordonnances sous la surveillance du pharmacien, effectue des **préparations** et des mélanges de plantes médicinales. C'est un précieux collaborateur!*»

Nous illustrons ici, pour chaque domaine d'intérêt de votre enfant, quelques formations parmi une offre très large dans l'enseignement secondaire classique et général et dans la formation professionnelle initiale.

[Découvrez l'ensemble de l'offre sur www.mengschoul.lu.](http://www.mengschoul.lu)



Formation professionnelle d'agent socio-pédagogique

Un DAP éducation a été lancé à la rentrée 2022-2023 avec quelque 500 élèves, pour former des agents socio-pédagogiques qui **travailleront dans les secteurs offrant un encadrement d'enfants ou de jeunes**, tels les crèches, les maisons relais et les foyers scolaires. Un accent particulier est mis sur les **compétences pédagogiques et transversales** ainsi que les *soft skills* indispensables à la prise en charge de ce public. La formation est offerte en régime germanophone ou francophone, avec l'exigence pour les candidats de maîtriser le luxembourgeois.

Éducation, école et société

Sektioun Sciences sociales am ESG

Op der Deuxième an der Sektioun „Sciences sociales“ vum Maacher Lycée gefält et dem Joy, „**dass een op der GSO vun allem e bësse kenne léiert an een duerno nach vill Dieren opstoen huet, fir studéieren ze goen**“. Hatt wollt erausfannen „**wéi eng Fächer am beschte bei mech passen**“. Esou steet fest: Et gëtt „**eppes am soziale Beräich**“, vläicht Enseignante, nom Studium. Den Alessandro huet eng aner Motivatioun: „**Mir mécht et Spaass, dass mir an eise soziale Fächer vill diskutéieren a fräi schwätze kënnen**“. An der Zukunft gesäit hie sech studéieren oder sech selbststänneg maachen. „Eng Sektioun wéi d'GSO léisst engem de Choix“, schléisst de Schüler of.



Sektioun G „Sciences humaines et sociales“ am ESC

D'Claire huet d'Sektioun G gewielt, fir eppes am soziale Beräich ze maachen. „**Et léiert ee villes vun der Gesellschaft: wéi et fréier war (Museks-, Konschtgeschicht, Geschicht) a wat d'Gesellschaft hautdesdaags ausmécht duerch Soziologie an och Géographie humaine**“, erzielt déi jonk Fra. No der Première am Lycée classique de Diekirch steet Bréissel um Programm, fir Psychologie ze studéiere mam Schwéierpunkt Educatioun. Och d'Elena orientéiert sech a Richtung Educatioun: „**Meng Zukunftspläng goufe mat der Sektioun G vill méi kloer**. Ech gesi mech spéiderhin als Enseignante am Fundamental.“

De Philippe gesäit sech éischer als Geschichtsproff a konnt sech op der G op Geschicht a Geografie spezialiséieren. „**Meng Erwaardunge waren, fir vill Allgemengbildung a Wëssen iwver d'Aktualitéit ze erlangen**. Déi goufen erfëllt“, seet de Schüler.



Section A « langues vivantes » de l'ESC

La section A est traditionnellement associée aux métiers de **professeur de lettres, bibliothécaire, historien ou archéologue**. Le Lycée Robert Schuman Luxembourg propose une section A « langues, littérature et communication » avec une introduction au monde de la communication et du journalisme.

Section arts et communication visuelle de l'ESG

Si l'on souhaite avoir un bon **aperçu de tous les domaines artistiques** tout en continuant à développer ses connaissances en langues, en mathématiques et en sciences, la section « arts et communication visuelle » est la formation idéale. Les élèves apprennent à dessiner, à s'exprimer graphiquement avec des couleurs, des formes et des volumes, ainsi qu'à créer en trois dimensions. On travaille **sur papier et numériquement**. En outre, les élèves reçoivent de bonnes connaissances en histoire de l'art et des médias.

Art, culture
et langues

Section E « arts plastiques » de l'ESC

La section E aidera votre enfant à développer sa curiosité et ses compétences artistiques. Il existe, au Lycée Michel Rodange de Luxembourg, une variante avec des mathématiques renforcées, pour les élèves qui se destinent à l'architecture, par exemple. D'autres débouchés, après des études supérieures, sont les métiers d'architecte d'intérieur, graphiste, conservateur de musée, restaurateur d'art, urbaniste...

Berufsausbildung im 3D-Design

Leticia ist im zweiten Jahr der Ausbildung des Technicien design 3D. „**Es hat mich einfach fasziniert, was man späterhin alles machen kann:** Vom Produktdesigner bis zum Modedesigner, vom Architekten bis zum Animator, und das waren sie nicht mal alle!“, begeistert sich die junge Frau. „Hier hat man mir beigebracht, **wie ich ein größeres Projekt angehen muss und dass nicht immer alles nach Plan läuft.** Und dass Teamarbeit eine sehr wichtige Rolle spielt.“

Neben verschiedenen 3D-Computerprogrammen lernen die Schüler auch „*handwerklich zu arbeiten mit den verschiedensten Materialien, wie Holz, Metall, Lehm, Wachs und sogar Knetgummi!*“, erzählt Leticia. „Für meine Zukunftspläne will ich in Richtung Architektur gehen.“

Mike Engel est le directeur de la Maison de l'orientation du ministère de l'Éducation nationale, de l'Enfance et de la Jeunesse.

« Bien s'orienter, c'est développer sa curiosité! »

► **Le passage de l'enseignement fondamental à l'enseignement secondaire est une grande étape d'orientation. À quoi faut-il faire attention en tant que parent?**

Est-ce que seuls comptent les résultats scolaires?

Mike Engel: Les résultats scolaires sont importants, mais ce n'est qu'une partie des éléments à prendre en compte. Il est important d'écouter son enfant exprimer ses envies et ses intérêts. Côté scolaire, les parents sont un soutien dans le travail quotidien de l'élève, pour qu'il ait le plus de possibilités ouvertes au moment du choix, à la fin du cycle 4.2. Tout n'est pas joué d'avance et chaque effort vaut la peine!

Les parents apportent aussi de précieuses appréciations sur l'enfant en dehors de l'école: comment se comporte-t-il à la maison, dans ses activités de loisir, est-il plus attiré par la technique ou par la créativité, le langage ou les travaux manuels, quels sont ses jeux favoris, ses talents personnels? Une bonne orientation est le résultat de

cet échange entre les parents, l'enfant et l'enseignant, pour respecter au mieux l'intérêt de l'enfant.

Parfois, les enfants ont des visions peu réalistes...

Mon conseil est clairement de montrer un maximum de choses à son enfant, éveiller son intérêt, participer à des ateliers en famille et découvrir le côté pratique des métiers ou des activités professionnelles. J'aime comparer l'orientation à la nourriture: il faut goûter à tout pour découvrir de nouvelles saveurs, pour voir si on aime ou pas, et ensuite se faire une idée précise. Il n'est jamais trop tôt pour commencer.

Que fait l'école pour éveiller les enfants à leur avenir professionnel?

Le programme *Hallo Handwerk* est mené dans les écoles fondamentales, avec la Chambre des métiers. Les élèves abordent pendant une semaine un métier de l'artisanat, dans toutes les disciplines traitées en classe. Ils apprennent le vocabulaire



« Plus un jeune accumule d'expériences, plus il apprend à se connaître, plus ses décisions d'orientation seront pertinentes. »

du couvreur, par exemple. Ils calculent la surface du toit, dessinent les outils, regardent des vidéos de témoignages d'apprentis, de patrons, etc. À la fin de la semaine, un artisan vient en classe et ils peuvent lui poser des questions. Des ateliers découverte sont également proposés au *Luxembourg Science Center*. Dans les lycées, nous collaborons avec les cellules d'orientation. Les élèves peuvent faire des stages en entreprise, d'une journée ou plus, dans le cadre du projet *DayCare*. C'est un moment important où un patron peut rencontrer un élève. Il y a aussi des projets de mentoring, avec un échange sur une durée plus longue (M-Proj). Quelque 200 lycéens profitent déjà de cette formule.

Une nouvelle étape d'orientation est le choix d'une section ou d'une formation professionnelle, à la fin de la classe de 5^e dans l'enseignement secondaire général ou de la 4^e dans l'enseignement secondaire classique.

Le choix de la section correspond à une spécialisation. Je conseille de garder une certaine curiosité pour d'autres matières, à travers les cours à option ou des activités extra-scolaires. On sait qu'à cet âge – 15-16 ans – les attentes ou les ambitions évoluent. Plus un jeune accumule d'expériences, plus il apprend à

se connaître, plus ses décisions d'orientation seront pertinentes.

Ya-t-il la possibilité de se réorienter « en cours de route » ?

Bien sûr. Il existe de nombreuses passerelles entre les ordres d'enseignement, si un élève souhaite changer de voie ou d'établissement. Une réorientation en connaissance de cause n'est jamais à considérer comme un échec. Nous considérons d'ailleurs que l'orientation s'effectue tout au long de la vie, sous forme de choix scolaires, professionnels ou privés et ne se limite pas à quelques moments de transition à l'école.

Le monde du travail évolue rapidement. On sait que 60% des jeunes travailleront plus tard dans des métiers qui n'existent pas encore. L'important, c'est que le jeune développe les compétences nécessaires pour s'orienter: savoir qui on est, ce qu'on cherche, de quoi on est capable, rassembler les informations sur les voies de formation et le marché du travail pour ensuite définir son projet afin de pouvoir le mettre en œuvre. Certains y arrivent seuls, d'autres ont besoin d'être accompagnés. C'est la mission de cellules d'orientation dans les lycées et de la Maison de l'orientation. Si vous êtes dans ce cas, n'hésitez pas à nous rendre visite pour trouver aide et conseils!

Où s'informer et comment s'y retrouver dans un paysage scolaire diversifié?

Dans l'enseignement fondamental, vous pouvez vous adresser au titulaire de la classe que fréquente votre enfant. Au lycée, le premier interlocuteur est la cellule d'orientation du lycée. De nombreuses informations sont aussi disponibles en ligne (Ndlr.: voir en bas). Et, bien sûr, tous les parents sont les bienvenus à la Maison de l'orientation, que ce soit pour l'orientation de leur enfant ou leur propre carrière. ■

#infos

Site du ministère de l'Éducation nationale, de l'Enfance et de la Jeunesse → www.men.lu

Carte de l'offre scolaire → www.mengschoul.lu

Portail de l'orientation scolaire et professionnelle → www.orientation.lu

Maison de l'orientation et calendrier des portes ouvertes des lycées → www.maison-orientation.public.lu

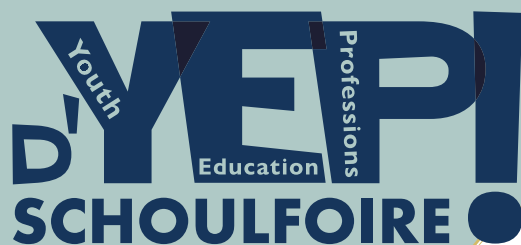
YEP Schoulfoire, du 24 au 26 avril 2023 → www.schoulfoire.lu

Publications → www.edulink.lu/s873

#guichet unique

En plein centre de la capitale, la Maison de l'orientation vous accueille dans son espace « orientation », sans rendez-vous, dans le respect de l'anonymat. Vous pouvez aussi avoir recours à des services spécialisés sur rendez-vous.

Maison de l'orientation → 29, rue Aldringen L-1118 Luxembourg, info@m-o.lu, tél. : 8002 8181, horaires : pendant toute l'année, du lundi au vendredi de 8 h 00 à 12 h 00 et de 13 h 00 à 17 h 00. Accès : transports publics gratuits, bus et tram, arrêt Hamilius.



24, 25 et 26 avril,
Luxexpo

La Schoulfoire en pratique

1, 2... après le grand succès public de la première édition l'année passée, la deuxième édition de la Foire de l'éducation ouvre ses portes du 24 au 26 avril 2023 à Luxexpo – The Box.

► Véritable vitrine de la diversité de l'offre scolaire, la Foire s'adresse en particulier aux élèves du cycle 4 de l'enseignement fondamental, des classes inférieures et supérieures de l'enseignement secondaire et de la dernière année de primaire des écoles internationales, pour les aider dans leurs choix d'orientation. Des visites sont organisées par les enseignants pendant les horaires scolaires. Les familles, mais aussi toute personne qui s'intéresse à l'éducation ou les professionnels du domaine de l'éducation, y découvriront également la force d'innovation des lycées.

Sur place, les familles peuvent s'informer aux **stands des lycées luxembourgeois** et trouver conseil auprès des **agents de la Maison de**

l'orientation et du ministère de l'Éducation nationale, de l'Enfance et de la Jeunesse. Elles sont aussi invitées à participer à des **ateliers en famille** pour éveiller l'intérêt et la curiosité des petits et des grands. ■

kurz gefasst

WAS? Schoulfoire: 50 Sekundarschulen, 9 Bildungswelten, 170 Bildungsangebote, Lehrstellentag, Workshops und vieles mehr

WANN? 24.-26. April / öffentlich zugänglich am 25. April

FÜR WEN? Schüler des Zyklus 4 der Grundschule und der Sekundarschule, Eltern und Lehrpersonal

www.schoulfoire.lu

1 événement unique, où le public peut consulter les profils des différents lycées publics et privés qui appliquent le programme officiel du ministère et entrer directement en contact avec eux.

3 jours les 24, 25 et 26 avril 2023.

2^e édition, la 1^{re} édition a rassemblé plus de 10 000 visiteurs en 2022.

17 000 m² d'exposition.

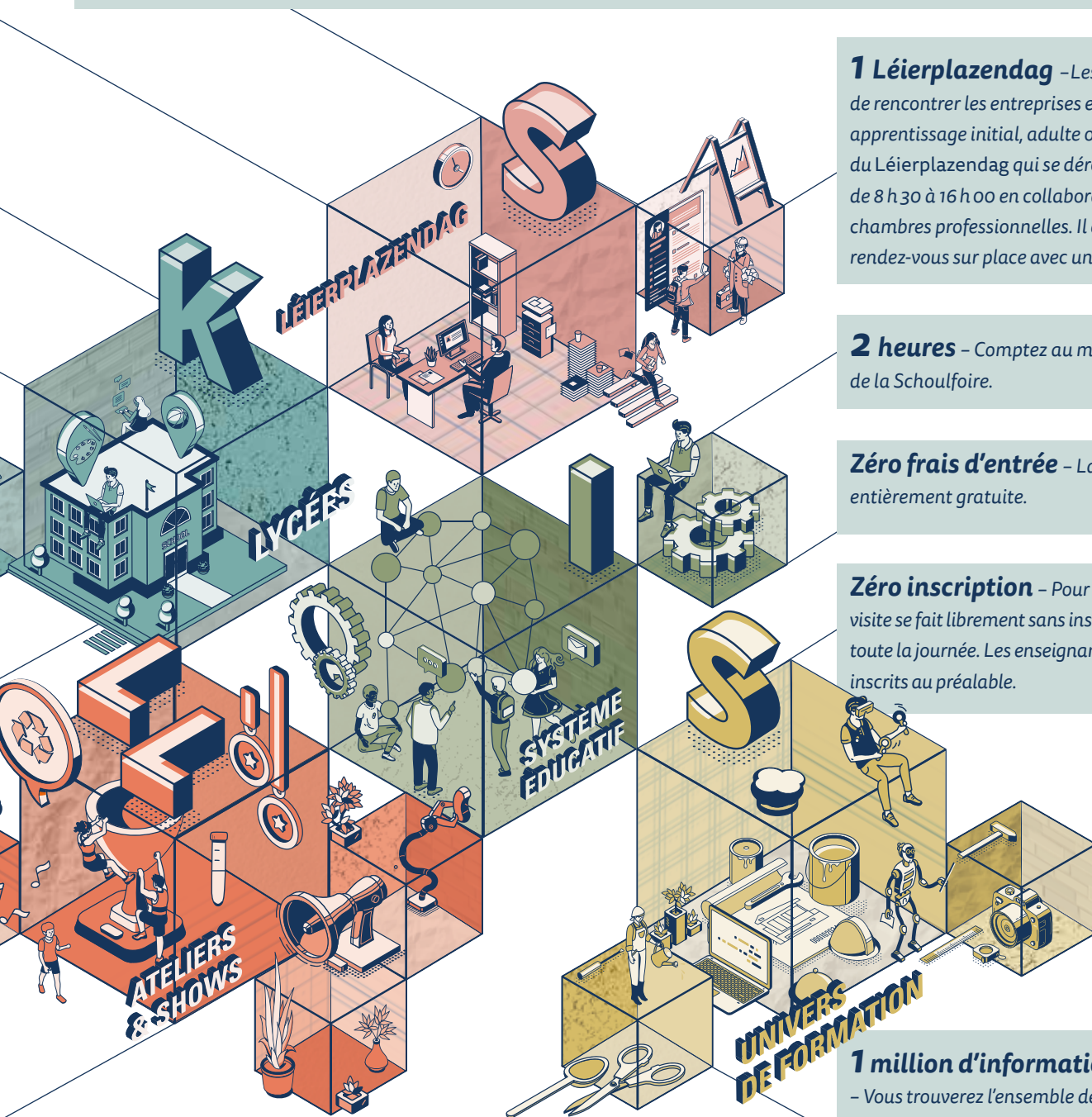
9 univers de formation

(construction, réalisation et création; nature et environnement; art, culture et langues; etc.) pour un voyage à travers l'offre scolaire luxembourgeoise diversifiée. Les jeunes sont invités à visiter, découvrir, voire expérimenter, ces univers tout au long des trois journées de la Schoulfoire. Ils peuvent ainsi s'informer et se faire une idée plus concrète de leur orientation future.

500 ateliers de découverte, des shows et des défis

qui permettent aux classes d'aborder de façon ludique et pédagogique des sujets traités à l'école et de découvrir leurs talents. Ces ateliers pédagogiques sont axés autour de quatre thématiques: créativité et communication, codage et résolution de problèmes, sciences, éducation en plein air et mouvement. Les shows et défis varient selon le jour: challenge musical, théâtre d'improvisation, parcours de vélo et d'agilité, shows scientifiques et Olympiades de biologie. Programme sur le site schoulfoire.lu

1 journée des familles – Le mardi toute la journée sont organisés des ateliers (convenant à tous les âges, sans inscription) et des animations pour les familles : duel entre les classes, spectacles, concours de robotique, etc.



1 Léierplazendag – Les jeunes ont la possibilité de rencontrer les entreprises et de postuler pour un apprentissage initial, adulte ou transfrontalier au cours du Léierplazendag qui se déroule le lundi 24 avril 2023, de 8 h 30 à 16 h 00 en collaboration avec l'ADEM, RTL et les chambres professionnelles. Il est possible de prendre un rendez-vous sur place avec une ou plusieurs entreprises.

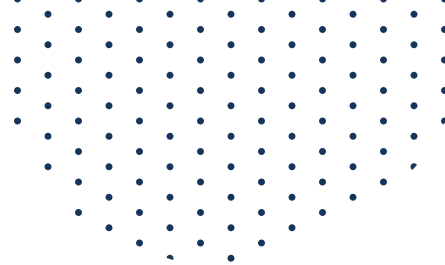
2 heures – Comptez au minimum 2 heures pour la visite de la Schoulfoire.

Zéro frais d'entrée – La visite de la Schoulfoire est entièrement gratuite.

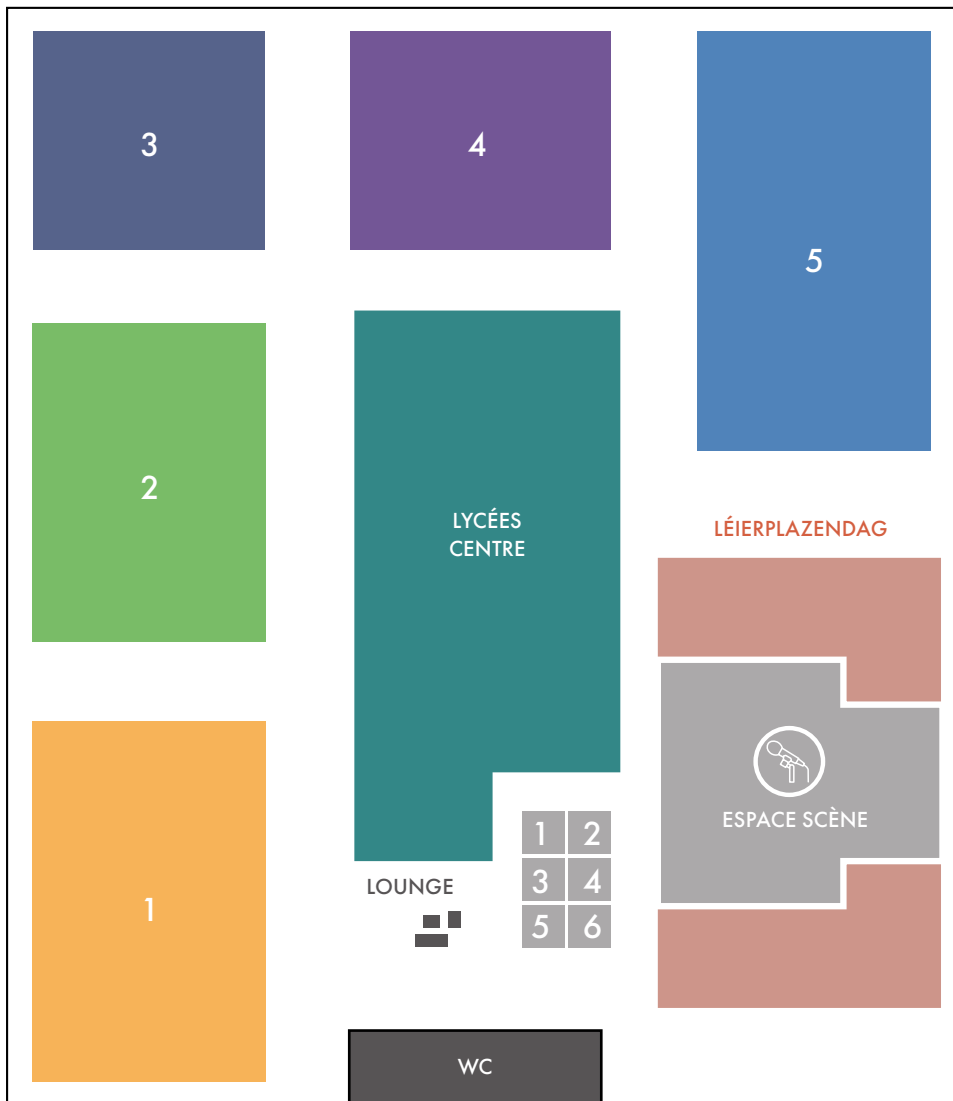
Zéro inscription – Pour toute personne intéressée, la visite se fait librement sans inscription préalable, le mardi toute la journée. Les enseignants avec leur classe se sont inscrits au préalable.

1 million d'informations... ou presque – Vous trouverez l'ensemble des informations sur www.schoulfoire.lu et un plan de la Schoulfoire dans les pages suivantes. Au moyen de codes QR qui sont apposés sur les stands, vous avez directement accès à de nombreuses informations intéressantes.

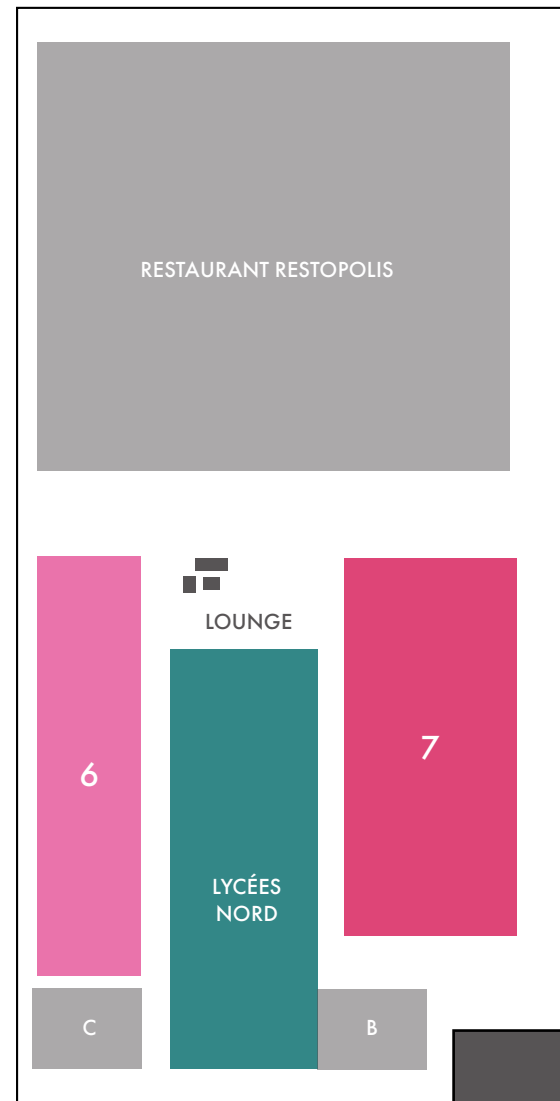
La Schoulfoire est organisée par le ministère de l'Éducation nationale, de l'Enfance et de la Jeunesse et ses services : le Service de coordination de la recherche et de l'innovation pédagogiques et technologiques (SCRIPT), le Service de la formation professionnelle et la Maison de l'orientation.



HALL 9



HALL 8



UNIVERS DE FORMATION

- 1 Construction, réalisation et création
- 2 Tourisme, gastronomie et hôtellerie
- 3 Art, culture et langues
- 4 Santé et esthétique
- 5 Industrie et mécanique
- 6 École, éducation et société
- 7 Sciences, technologies et informatique
- 8 Économie, finances et vente
- 9 Nature et environnement

STANDS

- 1 WorldSkills Luxembourg
- 2 Service d'orientation professionnelle de l'ADEM
- 3 Chambre d'Agriculture
- 4 Chambre des Métiers
- 5 Chambre des Salariés
- 6 Chambre de Commerce

LYCÉES

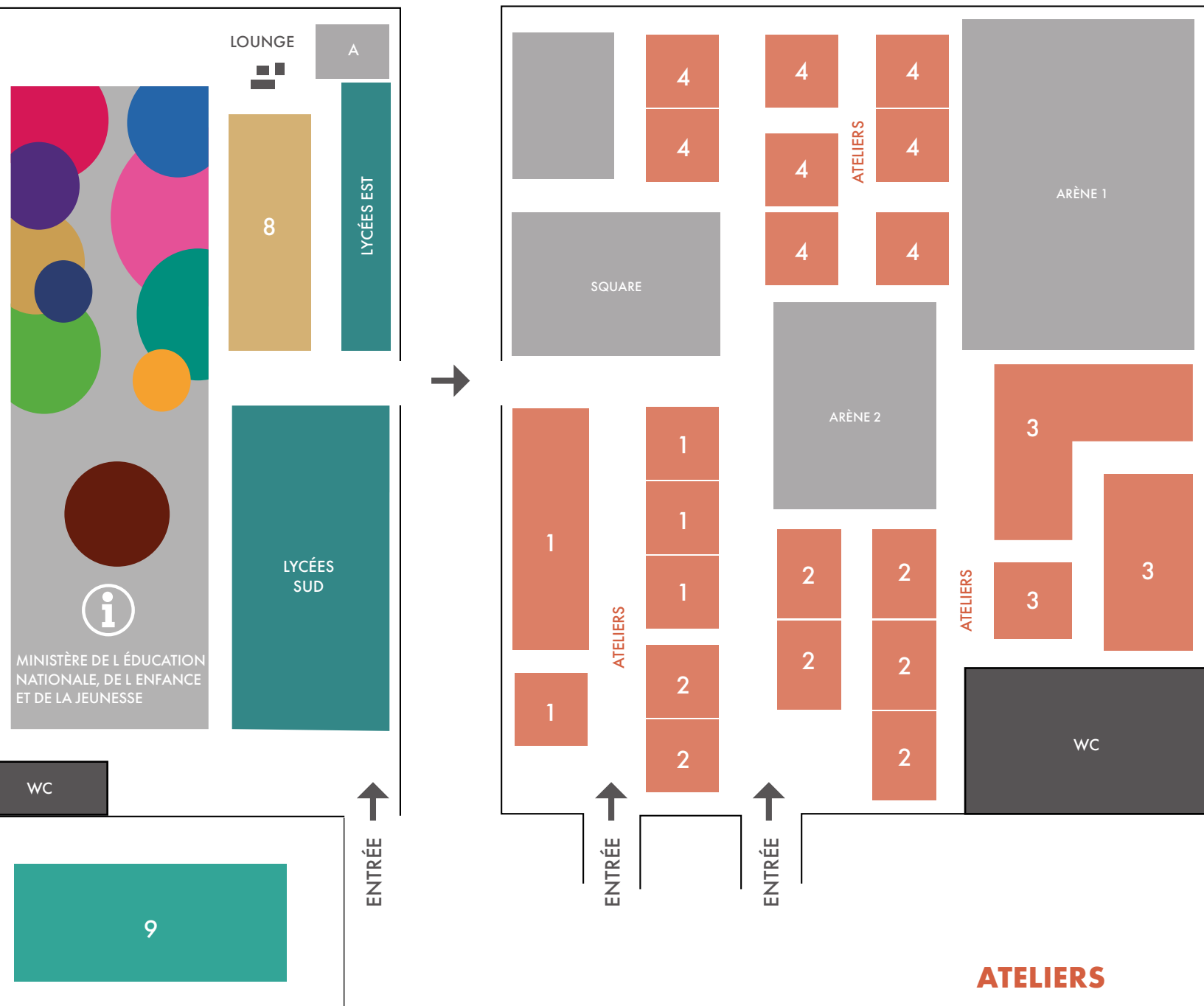
- LYCÉES CENTRE**
- Athénée de Luxembourg
 - École privée Fieldgen
 - École privée Notre Dame Sainte Sophie
 - École internationale Gaston Thorn
 - École internationale Mersch Anne Beffort
 - Lycée Aline Mayrisch
 - Lycée Ermesinde
 - Lycée de Garçons Luxembourg
 - Lycée des Arts et Métiers
 - Lycée Josy Barthel Mamer
 - Lycée Michel Lucius

- Lycée Michel-Rodange Luxembourg
- Lycée Privé Emile Metz
- Lycée Robert-Schuman Luxembourg
- Lycée Technique de Bonnevoie
- Lycée Technique du Centre
- Sportlycée Luxembourg

- LYCÉES NORD**
- Atert-Lycée Redange
 - École privée Sainte-Anne
 - Lycée classique de Diekirch
 - Lycée Edward Steichen Clervaux



HALL 7



ATELIERS

- 1 Sciences
- 2 Créativité et communication
- 3 Éducation en plein air et mouvement
- 4 Codage et résolution de problèmes

ESPACES PRÉSENTATIONS ET FORMATIONS A, B, C

LYCÉE DU NORD WILTZ
 Lycée Technique d'Ettelbruck
 Nordstad-Lycée

LYCÉES EST
 Deutsch-Luxemburgisches Schengen-Lyzeum
 École internationale Mondorf-les-Bains
 Lënster Lycée International School
 Lycée classique d'Echternach
 Maacher Lycée

LYCÉES SUD
 École internationale Differdange et Esch-sur-Alzette
 École privée Marie-Consolatrice
 Lycée Bel-Val
 Lycée de Garçons Esch
 Lycée Guillaume Kroll
 Lycée Hubert Clément Esch
 Lycée Mathias Adam
 Lycée Nic-Biever Dudelange
 Lycée Technique de Lallange

LYCÉES SPÉCIALISÉS
 École de Commerce et de Gestion - School of Business and Management
 École d'Hôtellerie et de Tourisme du Luxembourg
 École nationale pour adultes
 Lycée Technique Agricole
 Lycée Technique pour Professions Éducatives et Sociales
 Lycée Technique pour Professions de Santé
 Service de la Formation pour Adultes

The Grand Duchy has a long-standing history as home to a varied international community; nearly 48% of the population are not Luxembourg nationals, and they represent some 170 nationalities.

In its capacity as an immigration destination, the historic seat of European institutions and the headquarters of numerous banks and international companies, the Grand Duchy has, over the years, made a diversified range of schooling available, in order to meet the needs and desires of families. Efforts to diversify the schooling available have increased in recent years, with the aim of providing state education free of charge to all residents, regardless of their social, cultural and linguistic backgrounds.

European curriculum

As part of this effort, **six state European schools** offering primary and secondary education have been set up in the Grand Duchy, leading to the European Baccalaureate, free of charge and open to all:

- the **École internationale Differdange et Esch-sur-Alzette** (EIDE);
- the **Lënster Lycée International School** (LLIS);
- the **École internationale Edward Steichen Clervaux** (LESC);
- the **École internationale à Mondorf-les-Bains** (EIMBL);
- the **École internationale Mersch Anne Beffort** (EIMAB);
- the **École internationale Gaston Thorn** (EIGT).



International English curriculum

kuerz gefaasst

WAT? Ëffentlech Schoule mat internationale Programmer

FIR WIEN? Schüler vum Primaire a Secondaire

FIWAT? Fir all Schüler, onofhängeg vu sengem Sproocheprofil, déi beschte Chancen op en unerkannten Diplom ze bidden

international.men.lu

The International School Michel Lucius (ISML)

offers an international curriculum in English. It teaches over 860 secondary and 530 primary pupils with more than 80 different nationalities and a wide range of socioeconomic backgrounds. The ISML is approved to offer Cambridge qualifications, allowing students entry to universities across the world. This international offer complements the general secondary education offer of the Lycée Michel Lucius.

Deutsch-luxemburgisches Angebot

Das **Deutsch Luxemburgische Schengen-Lyzeum** in Perl (D) bietet ein binationales, grenzüberschreitendes Angebot, das Elemente des luxemburgischen und des deutschen Bildungssystems kombiniert. Der deutsch-luxemburgische Lehrplan schließt mit der allgemeinen Hochschulreife und dem *Diplôme de fin d'études secondaires* ab.

Escolarização dos alunos lusófonos

Os alunos lusófonos podem beneficiar de aulas complementares de língua portuguesa dos ciclos 2 a 4 do ensino fundamental, fora do horário letivo, num total de duas aulas por semana, em várias comunas. O programa específico ensinado nestas aulas faz a **ligação entre o plano de estudos luxemburguês e o programa português do Instituto Camões**. 11 escolas propõem igualmente um **interveniente lusófono no ciclo 1** da escola fundamental para apoiar a evolução das competências comunicacionais das crianças. Várias **escolas europeias públicas** propõem a aprendizagem do português como primeira língua desde o primeiro ano do ensino primário até ao Diploma Europeu de Estudos Secundários. Nessas mesmas escolas, os estudantes não lusófonos podem, por sua vez, aprender português como 3.^a língua ao nível do ensino secundário.



Baccalauréat international

La formation qui prépare au baccalauréat international dure sept ans. Les deux dernières années correspondent aux 1^{re} et 2^e années du programme du bac international. L'accès au baccalauréat international (BI) en français est proposé au Lycée technique du Centre situé à Luxembourg-Ville et au Lycée Mathias Adam situé à Lamadelaine. L'accès au BI en anglais est proposé à l'Athénée de Luxembourg. Il s'agit d'un bac classique offert dans 143 pays du monde qui permet d'accéder aux études supérieures en Europe comme à l'international.



Photo © ECG



Commerce et gestion, hôtellerie et tourisme, public d'adultes, métiers « verts », professions éducatives et sociales, professions de santé, sport : une série d'écoles et de lycées se sont spécialisés au fil de leur histoire pour offrir aujourd'hui des formations modernes, à l'unisson des besoins des secteurs professionnels concernés.

Lycées très spéciaux

► Que de chemin parcouru ! En visitant le campus du Lycée technique et agricole à Gilsdorf, il est bien difficile d'imaginer que la première école d'agriculture a vu le jour il y a 140 ans déjà, en plein centre d'Ettelbruck. En admirant les équipements étincelants de l'École d'hôtellerie et de tourisme et les nombreuses coopérations avec des instituts à l'étranger, on mesure l'évolution depuis le premier fourneau financé en 1949 par le Syndicat des aubergistes et cafetiers organisés du Grand-Duché de Luxembourg.

Dans les années 1970, des formations sont développées pour les secteurs de l'administration et du commerce ainsi que

de l'éducation différenciée. Des écoles sont liées aux institutions de soins, pour former le personnel soignant sur place.

Un tournant a lieu en 1979, avec le vote de la loi sur l'organisation de la formation professionnelle et de l'enseignement secondaire technique. Les nouvelles structures permettent aux différentes institutions de répondre au mieux aux besoins de la société et du marché de l'emploi.

De nouveaux défis sont apparus avec les années 2000, notamment pour répondre aux exigences des élèves sportifs de haut niveau et des jeunes adultes en décrochage scolaire.

La pédagogie n'est pas en reste. En 2005, un nouveau lycée autonome aux méthodes d'enseignement novatrices voit le jour. L'histoire de ces écoles et lycées est marquée par les efforts constants pour suivre de près l'évolution des professions et métiers auxquels ils préparent leurs élèves. Mais aussi pour diversifier leur population scolaire et s'insérer ainsi au mieux dans leur région et dans la société multiculturelle du Luxembourg. ■



Photo © MENJE

kurz gefasst

WAS? Sechs Sekundarschulen, die spezialisierte Ausbildungen in bestimmten Berufsbereichen oder spezifische pädagogische Konzepte anbieten

FÜR WEN? Schüler der Sekundarschulen

WARUM? Um den unterschiedlichen Talenten und Interessen der Schüler gerecht zu werden und gezielte Ausbildungen für bestimmte Berufsbereiche anzubieten

www.men.lu



↑
Les élèves de l'ECG profitent de la proximité des acteurs et des institutions de la place financière luxembourgeoise.
Photo © ECG

Living the future today

École de Commerce et de Gestion – School of Business and Management – ECG

Le lycée s'est donné pour mission de rendre les jeunes capables de répondre aux exigences du marché de demain dans des domaines de haute importance pour l'économie luxembourgeoise : l'administration, le commerce et les finances. Les formations sont proposées dans l'enseignement secondaire général et classique ainsi que dans la formation des adultes (cours du soir). Plusieurs brevets de technicien supérieur (BTS) complètent l'offre au niveau de l'enseignement supérieur.

Une importance particulière est accordée au développement des compétences entrepreneuriales des élèves et étudiants. Cet état d'esprit (*entrepreneurial mindset*) a un impact à la fois entrepreneurial, personnel et social. L'école a remporté l'*Entrepreneurial School Award Luxembourg* (2019 et 2020) et *Europe* (2019) et a été certifiée *Sustainable Entrepreneurial School* en 2021 et 2022.

effectifs / **544 (ES et BTS)**

un peu d'histoire...

Les premières classes pilotes d'une école d'administration et de commerce ouvrent en 1970 dans les infrastructures du Collège de l'enseignement moyen, avenue Pasteur à Luxembourg-Limpertsberg. Quatre ans plus tard est créée l'École de Commerce et de Gestion. Après un déménagement, un agrandissement et le développement de nombreuses nouvelles formations, l'ECG est devenue plus que jamais l'école de référence en matière d'entrepreneuriat, de finance et de marketing. En 2018, la dénomination anglaise de *School of Business and Management* fut ajoutée.

infrastructures / **bâtiment au Campus Geesseknäppchen**

www.ecg.lu

École d'hôtellerie et de tourisme du Luxembourg – EHTL Striving for Excellence

L'EHTL s'affiche comme une école moderne, dynamique et ambitieuse. Elle dispose d'infrastructures digitales à la pointe et applique à 100 % la stratégie nationale « onezone ». La totalité des élèves, étudiants et enseignants sont équipés d'iPad. Des concepts didactiques novateurs tels que l'eLearning, le blended learning et les iBooks ont été implémentés au fil des années. L'EHTL propose des formations dans les domaines de l'hôtellerie, de la restauration et du tourisme. Différents niveaux de certification sont visés.

Dans la formation professionnelle, les élèves peuvent suivre des formations dans plusieurs langues :

- **enseignement francophone:** le cuisinier (DAP & CCP), le restaurateur (DAP), l'hôtelier-restaurateur (DAP), l'hôtelier (DT), l'agent en tourisme et communication (DT).
- **enseignement anglophone:** le restaurateur (DAP).

Dans l'enseignement secondaire général, l'EHTL propose la section gestion de l'hospitalité. Un BTS en *Hospitality management* est offert dans l'enseignement post-secondaire : à partir de 2023 s'ajoutera un bachelors en management des activités hôtelières, sous forme de formation continue en horaire aménagé.

effectifs /306 élèves

infrastructures

À Diekirch, l'EHTL dispose des infrastructures professionnelles nécessaires pour préparer ses élèves à la vie active : ateliers cuisine, pâtisserie, chocolaterie, glace, boucherie, garde-manger... Un restaurant gastronomique, un self-service et un bistrot contribuent au bien-être de la communauté scolaire. Un restaurant d'application à Luxembourg-Ville ouvert trois jours par semaine a pour finalité de mettre en œuvre le savoir-faire des élèves, en contact direct avec les clients, sous la supervision de leurs enseignants.

www.ehtl.lu



← Les technologies de la communication jouent un rôle important dans la formation des élèves de l'EHTL.
Photo © MENJE



↑
Les élèves du Sportlycée sont encadrés au mieux pour combiner leurs études et leur sport à haut niveau.
Photo © Sportlycée

Le Sportlycée a pour mission de proposer un enseignement et un encadrement éducatif adaptés à des élèves sportifs de haut niveau.

Les élèves sont encadrés pour réussir une double carrière en combinant leurs études avec le sport. L'établissement propose les classes inférieures de l'enseignement secondaire général (7^e, 6^e, 5^e) ainsi que le cursus complet de la 7^e à la 1^{re} du secondaire classique (sections B, C, D, G), sanctionné par un diplôme de fin d'études secondaires. Côté sportif, le lycée a signé des conventions avec 17 fédérations. L'organisation scolaire est adaptée aux exigences des programmes sportifs avec 25 à 27 heures de cours et 6 à 8 heures de sport par semaine.

effectifs /466 élèves, 48 élèves en internat, 20 disciplines sportives

un peu d'histoire...

Les premières classes sportives voient le jour au Lycée Aline Mayrisch en 2001. Six ans plus tard, une annexe avec quatre classes est installée à l'Institut national des sports (INS). En 2012, le Sportlycée est officiellement créé et un bâtiment dédié est inauguré sur le site de l'INS.

www.sportlycee.lu

« Le Sportlycée crée les conditions optimales pour permettre à nos élèves-sportifs d'atteindre leur meilleur potentiel scolaire et sportif. Nous encourageons nos élèves à devenir des personnes autonomes, cultivées, respectueuses et déterminées. »

Sportlycée – SLL



↑
Depuis une dizaine d'années, l'ENAD offre aux jeunes adultes une deuxième chance d'obtenir un diplôme.
Photo © MENJE

École nationale pour adultes – ENAD Créateur de perspectives

L'offre scolaire de l'ENAD s'adresse aux personnes qui ont quitté l'école avant d'avoir obtenu une qualification reconnue ou qui veulent obtenir un diplôme supplémentaire. Elle comporte la classe de 5^e et la section sciences sociales de l'enseignement secondaire général jusqu'en 3^e, la classe de 5^e et la section G « sciences humaines et sociales » du secondaire classique jusqu'en 3^e, ainsi que plusieurs formations professionnelles (électricien, cuisinier, auxiliaire de vie, pépiniériste paysagiste, assistant socio-éducatif). La limite d'âge est fixée à 30 ans pour les formations régulières. Il n'y a pas de limite d'âge pour les formations en alternance.

Les apprenants peuvent viser un diplôme d'aptitude professionnelle (DAP), le diplôme d'État d'éducateur (en formation par alternance) ou le diplôme d'accès aux études supérieures (DAES), équivalent au diplôme de fin d'études secondaires luxembourgeois. Il existe une formule DAES international où la langue anglaise est la langue de formation principale.

L'ENAD propose enfin deux classes d'intégration de jeunes adultes (CLIJA) pour les jeunes récemment arrivés au Luxembourg qui ont besoin d'apprendre les langues française et luxembourgeoise afin de pouvoir s'intégrer dans le pays. Depuis 2022-2023, une 3^e classe CLIJA avec un focus sur les langues anglaise et française à été mise en place en vue d'une préparation au DAES international.

effectifs / **680 apprenants répartis dans 40 classes**

infrastructures / **bâtiment « Blumm » au Gesseknäppchen**

un peu d'hisbire...

L'École de la 2^e chance (E2C) ouvre ses portes en mars 2011 au Luxembourg avec pour objectif de compenser les « désapprentissages » en langues et en mathématiques et d'aider les jeunes en décrochage scolaire à obtenir un diplôme. En août 2018, elle devient « École nationale pour adultes » pour mieux mettre en lumière les enjeux de la réintégration scolaire pour tous les adultes et lui assurer une meilleure visibilité au Luxembourg et à l'étranger. Pour mieux tenir compte de la diversité de sa population scolaire et des différents projets de vie et d'études, l'offre scolaire ne cesse de s'élargir d'année en année.

www.enad.lu

Lycée technique pour professions de santé – LTPS

YES, WE CARE!

Le LTPS vise à former des professionnels de santé capables d'assumer leurs responsabilités et de penser de façon autonome. Dans la formation professionnelle, le LTPS forme des aides-soignants (également en apprentissage d'adulte et en cours d'emploi) et des assistants en pharmacie au niveau du DAP.

Dans l'enseignement secondaire général, il offre les sections de la formation de l'infirmier responsable des soins généraux (deux premières années de la formation infirmière) et des sciences de la santé (préparant à l'examen de fin d'études secondaires, pour continuer les études d'une profession de santé ou de bioingénierie). Le LTPS prépare aussi à une série de BTS: sage-femme, assistant technique médical en chirurgie ou en radiologie, infirmier psychiatrique, en anesthésie et réanimation, en pédiatrie, infirmier responsable des soins généraux.

effectifs / **918 élèves en formation professionnelle et dans l'enseignement secondaire**

286 étudiants en brevet de techniciens supérieurs (BTS)

un peu d'histoire...

En 1995, le LTPS est fondé avec pour double mission de préparer à un certain nombre de professions de santé tout en permettant aux élèves de terminer leur parcours scolaire par un diplôme de fin d'études secondaires. Il regroupe les anciennes écoles liées aux institutions de soins, qui dépendaient jusque-là du ministère de la Santé et fonctionnaient séparément à Luxembourg, Ettelbruck et Esch-sur-Alzette.

www.ltps.lu

« Un lycée jeune et dynamique,
fort d'une longue tradition.
Une formation exigeante...
Une action à visée durable... Un
environnement humain...
Un travail en partenariat...
Un souci d'innovation... Une
approche interdisciplinaire...
Un accompagnement vers un
projet professionnel. »

← Les élèves infirmiers répètent les gestes professionnels au cours d'exercices de simulation, avec la complicité d'acteurs spécialement formés. L'exercice filmé est retransmis en temps réel à la classe et aux formateurs, qui débrieferont ensuite la séance avec l'élève.
Photo © MENJE



Lycée technique agricole – LTA

Die Schule der grünen Berufe, aber nicht nur!

Das Lycée technique agricole (LTA) bietet die unteren Klassen (7^e-5^e) des allgemeinen Sekundarunterrichts (Enseignement secondaire général) an. Die Schüler profitieren von der familiären Schulgemeinschaft, Innovationsprojekten für den Französisch- und Mathematikunterricht, iPad-Klassen und einem gleichbleibenden Klassenverband.

Auch die Sektion *Sciences naturelles* des allgemeinen Sekundarunterrichts wird bis zum Abschlussexamen angeboten (siehe auch Seite 7).

In der Berufsausbildung bietet das LTA landesweit einzigartige Ausbildungen im Bereich der grünen Berufe an. Ob Forstarbeiter, Umweltfacharbeiter, Florist, Landschafts-, Baumschul-, Gemüse-, Zierpflanzengärtner oder Landwirt: gearbeitet wird in und mit der Natur. Doch auch in der Kraftfahrzeugtechnik kann man im LTA eine hochwertige Ausbildung erhalten, sei es zum Land- und Baumaschinenmechatroniker oder Nutzfahrzeugmechatroniker.

Das LTA gewann 2022 den *European innovative teaching award* als *Pioneer of green knowledge*.

Schülerzahl / **641 Schüler**

Infrastrukturen

Das LTA verfügt in Gilsdorf unter anderem über 29 reguläre und 27 spezialisierte Klassenzimmer, 18 Ateliers und Labore, eine Halle für Landbaumaschinen, 2.400 Quadratmeter Treibhäuser sowie einen praktischen Ausbildungsbetrieb in Bettendorf. Die Schule bewirtschaftet auch Versuchsflächen, mit dem Ziel, neue Sorten und Arbeitsmethoden in die betriebliche Praxis einzuführen.

ein wenig Geschichte ...

Die Ackerbauschule wurde im Jahre 1883 in der Avenue Lucien Salentiny, mitten in Ettelbrück gegründet. Seit 1979 ist aus der Schule das Lycée technique agricole geworden, mit einem vielseitigen Schulangebot, das über die Berufsausbildung und die grünen Berufe hinausgeht.

www.lta.lu

← Der neue Standort in Gilsdorf bietet neben Klassenzimmern, Ateliers und Laboren, eine Halle für Land- und Baumaschinen sowie Nutzfahrzeuge und 2.400 Quadratmeter Treibhäuser. Der praktische Ausbildungsbetrieb befindet sich in Bettendorf.
Photo © MENJE



www.ehtl.lu



← En cours de psychomotricité, les futurs éducateurs sont amenés à concevoir un parcours accompagné d'une histoire. Ici, il s'agit de traverser une rivière pour défier un dragon. Une façon ludique de favoriser l'exercice physique auprès des enfants.
Photo © MENJE

Le Lycée technique pour professions éducatives et sociales (LTPES) est le lycée spécialisé dans les professions éducatives et sociales au Luxembourg. Il dispense des formations menant au diplôme de fin d'études secondaires générales, au diplôme d'État d'éducateur et au DAP éducation.

Au niveau de l'enseignement secondaire général, le LTPES propose la section de la formation de l'éducateur (GED) jusqu'au diplôme de fin d'études. À l'issue d'une année supplémentaire en classe terminale, les élèves ayant réussi la classe de 1^{re} GED peuvent obtenir le diplôme d'État d'éducateur. Le LTPES propose aussi la formation professionnelle d'agent socio-pédagogique (DAP éducation) qui permet de travailler dans la plupart des secteurs offrant un encadrement d'enfants ou de jeunes (crèches, maisons relais, foyers scolaires...). Des stages à durée prolongée font partie du curriculum de toutes ces formations scolaires et professionnelles.

effectifs / **862 élèves**

infrastructures / **à Mersch/Beringen**

un peu d'histoire...

Les premières initiatives de formation du personnel socio-éducatif au Luxembourg remontent à la création de l'Institut de formation pour éducateurs et moniteurs d'éducation différenciée en 1973. Ces derniers étaient chargés d'assister les instituteurs spéciaux dans leurs tâches éducatives auprès d'enfants à besoins spécifiques. Au fil des années, les formations proposées sont élargies pour répondre aux besoins des foyers et maisons d'accueil, mais aussi des crèches et foyers de jour, un secteur qui se développe très rapidement. En 1990 est créé un Institut d'études éducatives et sociales (IEES) pour assurer la formation initiale et continue des éducateurs et éducateurs gradués actifs dans les domaines éducatif et social. À la décennie suivante, les études d'éducateur gradué sont intégrées dans l'Université du Luxembourg et la section des études d'éducateur est progressivement intégrée en un nouveau Lycée technique pour professions éducatives et sociales (LTPES), qui voit officiellement le jour en 2005.

Le Lycée Ermesinde est un lycée public autonome à plein temps, spécialisé dans l'orientation vers l'emploi et vers les études, motivée par les talents, l'envie et l'ambition des élèves. Au lieu de suivre un programme et une évaluation standardisés, les élèves travaillent dans trois contextes différents : des travaux personnels de recherche, des « entreprises » et des « maisons ».

Les entreprises sont des entités de production qui regroupent des élèves d'âges différents autour des mêmes intérêts. Les maisons sont composées de plusieurs classes de différents ordres d'enseignement placées sous la responsabilité d'une équipe pédagogique.

Les classes supérieures de l'enseignement secondaire classique au Lycée Ermesinde aboutissent au diplôme national de fin d'études secondaires classiques (sections B, C, D ou G), au certificat d'initiation à la recherche et au certificat d'initiation à l'entrepreneuriat.

effectifs/ 644 élèves

474 dans l'enseignement secondaire classique (cycles inférieur et supérieur),
170 dans l'enseignement secondaire général et dans la voie de préparation (cycle inférieur)

infrastructures

Rue de la Gare à Mersch. Village scolaire qui regroupe des infrastructures scolaires, un internat et des entreprises internes, comprenant entre autres un pavillon de musique, un cirque, un théâtre, des jardins, un salon de beauté, un grand laboratoire de sciences, un restaurant gastronomique.

un peu d'histoire...

Le lycée autonome est créé en 2005 sous forme de lycée pilote, nommé *Neie Lycée*. Les méthodes d'enseignement novatrices sont axées sur la coopération et l'interdisciplinarité. Le *Neie Lycée* s'implante dans le quartier de Hollerich. En 2012, il intègre ses locaux définitifs à Mersch et prend le nom d'Ermesinde (1197-1247), comtesse de Luxembourg restée dans l'histoire pour sa politique pacifique (voir « Pourquoi Ermesinde? » sous www.lem.lu).

www.lem.lu



← Les élèves du LEM s'engagent au sein de leur « entreprise ». Ici, l'équipe de Lemur Studio conçoit et réalise un film en stop-motion. Photo © Menje

Certains métiers et professions changent profondément, d'autres sont créés, d'autres disparaissent : le ministère et ses partenaires œuvrent à la diversification de l'offre scolaire pour proposer aux jeunes des formations qui répondent aux défis de demain. Six nouvelles formations débiteront à la rentrée 2023-2024.

Nouveau en 2023-2024!



Dans l'enseignement secondaire général

Section technologie, sport et santé

La nouvelle section, qui débute dès la 4^e, s'adresse aux élèves qui s'intéressent aux sciences du sport en lien avec les nouvelles technologies et la santé sans pour autant être des sportifs de haut niveau. L'accent est mis sur les sciences du sport. Des leçons sur la psychologie sociale et la communication complètent la formation.

La section sera offerte au Nordstad-Lycée à Diekirch et à l'École privée Fieldgen.



Dans l'enseignement secondaire classique

Section P « sciences cognitives et sciences humaines »

La section P s'intéresse aux sciences de l'Homme et de la société ainsi qu'à l'analyse et à la communication des données. Les élèves développent aussi des compétences en biologie humaine afin de comprendre le fonctionnement de l'être humain, de mesurer son impact sur la nature et vice versa.

La section P sera offerte au Lycée Bel-Val, au Lycée classique de Diekirch et au Lycée de Garçons de Luxembourg.

Section R « politiques et développement durable »

La section R se concentre sur les aspects géopolitiques, les relations internationales, les études politiques, la connaissance du fonctionnement du monde et de la société actuels. L'accent est mis sur l'histoire et la géographie ainsi que sur une nouvelle branche interdisciplinaire autour des relations internationales et du développement durable. Sans oublier les maths, l'économie, la sociologie et la philosophie. La section R sera offerte à l'Athénée de Luxembourg.

Dans la formation professionnelle

Certificat de capacité professionnelle d'assistant d'accompagnement quotidien

La formation menant à ce CCP vise à apprendre de façon très concrète comment participer à l'accompagnement des enfants, des seniors ou des personnes à besoins spécifiques dans la vie de tous les jours. Trois domaines sont concernés : aide aux soins, soutien à l'encadrement pédagogique, aide aux tâches ménagères. La formation dure deux ans, avec un jour par semaine au lycée et quatre jours en entreprise. Le CCP sera offert entre autres au Lycée du Nord Wiltz, au Lycée Bel-Val, au CNFPC Esch-sur-Alzette et au CNFPC Ettelbruck.

Diplôme d'aptitude professionnelle d'agent d'inclusion

La formation menant à ce DAP vise à apprendre comment accompagner des enfants, des jeunes, des adultes ou des personnes âgées à besoins spécifiques, afin qu'ils puissent participer là où ils le souhaitent à la vie de tous les jours. La première année se déroule à plein temps à l'école avec deux stages et puis deux années en partie au lycée et en entreprise. Le DAP sera offert entre autres au Lycée Bel-Val et au Lycée du Nord Wiltz.

Diplôme de technicien en mobilité électrique

La formation menant à ce DT vise à développer les connaissances théoriques et pratiques en électronique et en mécanique automobile, avec un focus sur les spécificités de la mobilité électrique, en vue d'effectuer l'entretien et le dépannage des véhicules électriques et hybrides. La formation dure deux ans et se déroule en partie au lycée et en entreprise formatrice. Le DT sera offert au Lycée Bel-Val et au Lycée technique du Centre.



Dir wëllt wëssen, wéi innovativ eis Schoule sinn a wat fir interessant Projeten an Initiative si ubidden?

Vun Oktober 2022 bis Mäerz 2023 huet de Ministère 100 innovativ Projete vu 50 Lycéeën dokumentéiert. Mat der Lycéesreform vun 2017 kruten d'Schoulen eng méi grouss Autonomie, fir hir Schouloffere ze diversifiéieren an innovativ Projeten ze lancéieren, dat Ganzt mam Zil, besser a méi cibléiert op déi ënnerschiddlech Besoinen, Talenter an Interessie vun hire Schüler kënnen anzegoen.

All Lycée huet dem Minister fir Educatioun, Kanner a Jugend, Claude Meisch, zwee Projete virgestallt, déi a Bild an Toun festgehale goufen. D'Resultat ass e ganzt liewegt a villfältigt Bild vun eiser Schoullandschaft.

Kuckt eran an iwwerzeegt lech selwer!

De Video vun alle Lycéeë fannt Dir am jeeweilige Schoulprofil op menschoul.lu.

D'Lëscht mat alle Videoe fannt Dir och op Youtube.



#infos

Portes ouvertes → Le **10 juin 2023**, vous pourrez visiter les maisons des jeunes* et les jeunes pourront participer aux activités proposées.

* Sauf la maison des jeunes de Bertrange, pour cause de travaux.

Où trouver la maison des jeunes qui vous convient?

www.youthdays.lu

Service de la jeunesse → **Tél. : 247-55978**

Où trouver plus d'informations sur les maisons des jeunes et autres services pour jeunes au Luxembourg?



kurz gefasst

WAS? Tag der offenen Tür in über 55 Jugendhäusern

WANN? Am 10. Juni 2023 / 14.00-18.00 Uhr

FÜR WEN? Interessierte Eltern und Jugendliche

www.men.lu

“The place for you(th)”

*Une place
pour la jeunesse,
une place pour toi*

Plus de
**55 maisons
des jeunes** ouvrent
leurs portes au public
le 10 juin.

► Connaissez-vous la maison des jeunes proche de chez vous? En 2023, il existe plus de 55 maisons des jeunes au Luxembourg qui **proposent aux jeunes de 12 à 26 ans de nombreuses activités** et les aident à bien grandir et à se développer.

Pour mieux faire connaître cette offre, un après-midi portes ouvertes est prévu le 10 juin 2023 de 14 h 00 à 18 h 00 dans toutes les maisons des jeunes du pays.

Vous pourrez visiter les locaux, **rencontrer les professionnels qui y encadrent les jeunes**, découvrir les activités proposées, voir les équipements et vous familiariser avec le concept éducatif. Dans la continuité des maisons relais, les

maisons des jeunes font partie du grand dispositif d'éducation dite non formelle. Votre adolescent y trouvera un environnement et un encadrement qui soutiennent son développement personnel, culturel, social et politique.

Liberté et autonomie

La grande différence avec la maison relais qui accueille votre enfant jusqu'à la fin de l'enseignement fondamental, c'est la **liberté d'usage**. Le jeune choisit de fréquenter la maison des jeunes quand il veut et y poursuit les activités dont il a envie. Pas besoin d'inscription à l'avance, sauf pour les activités ou sorties extraordinaires.

Encouragé à prendre des initiatives personnelles, votre adolescent

gagne en confiance, devient plus autonome, apprend à mieux gérer son quotidien et à trouver sa place dans la société.

Ouvertes, gratuites, inclusives

Les maisons des jeunes sont organisées au niveau communal. Elles sont ouvertes, gratuites, inclusives, accessibles à tous les jeunes et offrent un soutien professionnel de qualité.

Si, pour Dylan, 15 ans, la maison des jeunes est avant tout « *un lieu où se rencontrer entre copains du même âge, en dehors de l'école* », elle peut offrir beaucoup plus. L'animation comprend des activités sportives, des engagements socioculturels, des sorties dans des parcs d'attractions, mais également

des échanges et consultations d'aide, d'assistance ou de guidance. Votre adolescent est encouragé à prendre soin de lui, de sa santé et à s'engager dans la vie locale et sociale. Il trouve également une écoute pour ses problèmes personnels, de l'aide pour trouver un stage, par exemple, ou des conseils pour s'orienter dans sa vie scolaire.

Les professionnels présents dans toutes les maisons des jeunes sont des éducateurs qui appliquent le même **dispositif de qualité pédagogique** que celui en vigueur dans les maisons relais et les crèches, mais adapté aux besoins des jeunes. ■



Jeu-Concours Gewinnspiel

Avec EDI, découvrez les mines d'ardoise de Haut-Martelange !

Du **15 avril au 15 mai 2023**, EDI, le magazine d'information pour les parents, organise un jeu-concours. À gagner: **une visite spectaculaire sous terre, sur les traces de l'extraction de l'ardoise et du vécu de l'ardoisier, organisée par le Musée de l'ardoise à Haut-Martelange** (www.ardoise.lu). De 1790 à 1986, les mines livraient 12 millions de tuiles d'ardoise par an. Six familles gagnantes seront tirées au sort parmi les bonnes réponses.

Pour participer, il suffit d'accéder à la page web du concours à l'adresse <http://edi.men.lu> et de répondre à ces trois questions, dans la langue de votre choix (FR, LB, DE):

1. Quand a lieu la deuxième édition de la Foire de l'éducation / Schoulfoire ?

2. Combien d'univers de formation sont présentés dans cette édition d'EDI ?

3. Comment s'appelle le site internet qui, grâce, entre autres, à une carte interactive, vous aide à trouver le lycée qui correspond le mieux à votre enfant ?

Toutes les réponses se trouvent dans les pages de cette édition d'EDI. La participation est ouverte aux personnes majeures. Le règlement complet du jeu-concours est disponible sur la page web du concours. Envoyez vos réponses pour **le 15 mai 2023 au plus tard**. Un tirage au sort parmi les bonnes réponses désignera les gagnants, qui seront avertis par mail.

Entdecken Sie mit EDI die Schieferminen von Obermartelingen!

Vom **15. April bis 15. Mai 2023** veranstaltet das EDI-Infomagazin für Eltern ein Gewinnspiel. Zu gewinnen gibt es **eine spektakuläre Tour unter Tage, auf den Spuren des Schieferabbaus und des Lebens der Schieferarbeiter, die vom Schiefermuseum in Obermartelingen** (www.ardoise.lu) organisiert wird. Von 1790 bis 1986 lieferten die Minen jährlich 12 Millionen Schieferziegel. Unter allen richtigen Einsendungen werden sechs Gewinnerfamilien ausgelost.

Um am Gewinnspiel teilzunehmen, besuchen Sie die Internetseite <http://edi.men.lu> und beantworten Sie folgende drei Fragen (entweder auf FR, LB oder DE):

1. Wann findet die zweite Ausgabe der Schulmesse/Schoulfoire statt?

2. Wie viele Ausbildungswelten werden in dieser EDI-Ausgabe vorgestellt?

3. Wie heißt die Webseite, die Ihnen mit einer interaktiven Karte und Suchfiltern dabei hilft, die für Ihr Kind am besten geeignete Sekundarschule zu finden?

Alle Antworten finden Sie in dieser EDI-Ausgabe. Am Gewinnspiel teilnehmen können alle volljährigen Personen. Die allgemeinen Teilnahmebedingungen finden Sie auf der Webseite des Gewinnspiels. Schicken Sie Ihre Antworten **bis spätestens den 15. Mai 2023 ein**. Die Gewinner werden unter allen richtigen Antworten per Losverfahren ausgewählt und per E-Mail benachrichtigt.



EDI

INFOMAGAZIN FIR ELTEREN

© Ministère de l'Éducation nationale, de l'Enfance et de la Jeunesse
Adresse postale: L-2926 Luxembourg

www.men.lu

ISBN : 978-99959-1-358-8

parution : 11^e édition, avril 2023

réalisation : MENJE - Service presse et communication

e-mail: communication@men.lu



TE PRINTED IN LUXEMBOURG



Dir schwätzt, d'App schreift

Hutt Der net och schonn dovu gedreemt: Dir schwätzt an een anere schreift et? Am beschten direkt a korrektem Lëtzebugesch. Ma dat geet elo! Déi nei Web-Applikatioun schreifmaschinn.lu verwandelt nämlech geschwate Sprooch an e geschriwwenen Text. Natierlech handelt et sech bei dëser automatescher Text-Transkriptioun ëm e Prototyp, un deem nach zerguttst geschafft gëtt. Mee probéiert et emol aus an Dir wäert gesinn: D'Schreifmaschinn ass um gudde Wee, eng zolidd Stäip ze gi fir Schüler, Enseignanten, Elteren ... an hoffentlech och d'Lëtzebuenger Sprooch!



Aus dem Fuuss sengem Mond

Wësst Dir, wat eng Ros ass? E Merakel? En Zwackert? Oder e Knuewelekleeschchen?* De Fuuss verréit lech et, well déi Wieder stinn all am Michel Rodange sengem Reenert, dee virun eppes méi wéi 150 Joer fir d'éischt publizéiert gouf. De SCRIPT huet eng komplett Neioplo vum Meeschterwierk erausbruecht an den Zenter fir d'Lëtzebuenger Sprooch huet eng 89 fuusseg Wieder erausgegraff an am véierte Band vun der Serie Lëtzebuenger Wuertschatz erkläert, illustréiert an an Zeen gesat. Freet lech op den Houserbock, den Nëmbersat an der Ouerjann ... a schwätzt wéi de Fuuss.

Zwackert, berdank! 89 fuusseg Wieder aus dem Reenert
Serie Lëtzebuenger Wuertschatz, Band 4
ISBN 978-2-9199644-4-4, 96 Säiten, 10 Euro

* Eng Wab vun de Beien, e Wonner, e Kriibs an e Fraenheld.



**MENG
SCHOUL**
.lu

Votre site internet pour choisir un lycée

Une recherche selon les sections
et formations, les domaines
d'intérêt de votre enfant,
les langues d'enseignement,
les particularités
ou la localisation d'un lycée...

Découvrez en un coup d'œil sur
menschoul.lu l'offre scolaire
et le lycée qui correspond le
mieux à votre enfant.

menschoul.lu

Ihre Webseite zur Auswahl einer Sekundarschule

Eine Suchmöglichkeit nach
Sektionen und Ausbildungen,
den Interessengebieten Ihres
Kindes, den Unterrichtssprachen,
den Besonderheiten oder dem
Standort einer Sekundarschule...

Entdecken Sie auf einen Blick auf
menschoul.lu das Schulangebot
und die Sekundarschule, die am
besten zu Ihrem Kind passt.



**MAISON DE
L'ORIENTATION**

Deng Schoul. Däi Beruff. Deng Zukunft.