

PRO-SUD FÊTE SES

20ans!

MISSION ZÉRO CARBONE
11 communes pour la transition écologique



DOSSIER
de PRESSE



LE GOUVERNEMENT
DU GRAND-DUCHÉ DE LUXEMBOURG
Ministère de l'Énergie et de
l'Aménagement du territoire
Département de l'aménagement
du territoire

PRO-SUD FEIERT SEIN

20-jähriges Bestehen!

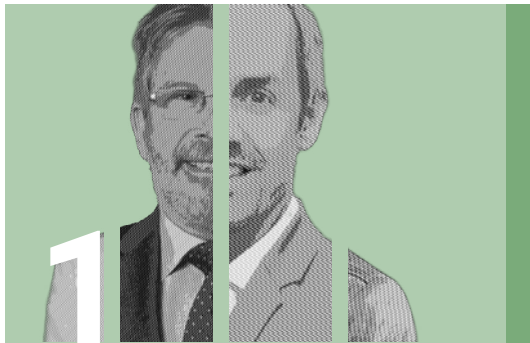
AUFTRAG: KLIMANEUTRALITÄT
11 Gemeinden für die ökologische Wende

PRESSEMAPPE



SOMMAIRE

INHALTSVERZEICHNIS



HISTORIQUE

page 4

GESCHICHTE

Seite 5



GENÈSE DE LA MINETT UNESCO BIOSPHERE

page 10

ENTSTEHUNG DER MINETT UNESCO BIOSPHERE

Seite 11



LES PROJETS DE PRO-SUD PORTÉS PAR LA MINETT UNESCO BIOSPHERE

page 14

DIE PROJEKTE VON PRO-SUD UNTER DER TRÄGERSCHAFT DER MINETT UNESCO BIOSPHERE

Seite 15



CAP VERS LE NET-ZÉRO

page 20

KURS AUF NETTO-NULL

Seite 21

HISTORIQUE

du syndicat intercommunal

CAP SUR LE DÉVELOPPEMENT DURABLE POUR LES 20 ANS DE PRO-SUD

Le 31 juillet 1997, dans le dernier haut fourneau en service à Belval, a lieu une ultime coulée symbolique : c'est la fin d'une époque pour une région historiquement tournée vers l'industrie. Parallèlement, le Grand-Duché de Luxembourg se régionalise et affiche une priorité pour le développement de la région Sud. C'est dans ce contexte que naît le syndicat PRO-SUD, une structure porteuse pour agir sur un projet de développement régional et pour défendre les intérêts des communes du Sud. Les objectifs ont évolué à chaque présidence pour aboutir, cette année, au challenge de la décarbonation du sud du pays.



**Député (LSAP) - 1er Vice-Président
de la Chambre des Députés**

Élaborer une stratégie régionale

Le 19 mai 2003

est constitué le 1er comité, présidé par Mars Di Bartolomeo. Les communes de la région Sud, définie par le Programme directeur de l'aménagement du territoire, unissent leur destin dans une volonté de se développer ensemble, en mutualisant leurs moyens et en valorisant leurs potentiels. PRO-SUD est alors constitué de 12 communes : Bascharage, Bettembourg, Clemency, Differdange, Dudelange, Esch-sur-Alzette, Kayl, Mondercange, Pétange, Rumelange, Sanem, Schifflange. Il en regroupe désormais 11 avec Käerjeng, suite à la fusion entre Bascharage et Clemency. En un an, Mars Di Bartolomeo crée une dynamique régionale en vue de faire de PRO-SUD, un interlocuteur de poids auprès des instances étatiques. Parler d'une seule voix pour défendre

les intérêts des communes du Sud dans les domaines de planification territoriale et de décentralisation était primordial. Le président lance la première conférence d'avenir et réunit tous les partenaires, 60 acteurs du territoire, autour d'une table pendant deux week-ends. Il y avait le monde entrepreneurial, politique, associatif, l'objectif était de construire une stratégie régionale. Les hauts-fourneaux venant de fermer, il fallait absolument utiliser les friches industrielles et redonner un avenir à la région qui avait porté le Luxembourg pendant plus d'un siècle. En mobilisant les forces vives du territoire et en les réunissant, PRO-SUD a posé les jalons pour un renouveau de l'image régionale et permis l'élaboration d'un concept directeur sur lequel s'est appuyé le syndicat pour établir son programme de travail.

GESCHICHTE

des Gemeindesyndikats

FÜR NACHHALTIGE ENTWICKLUNG: 20 JAHRE PRO-SUD

Am 31. Juli 1997 fand in Belval am letzten noch in Betrieb befindlichen Hochofen der symbolische letzte Abstich statt. Es war das Ende einer Ära für eine Region, deren Geschichte von der Industrie geprägt war. Gleichzeitig gewannen die Regionen im Großherzogtum Luxemburg an Bedeutung und die Entwicklung der Südregion bekam Priorität. Vor diesem Hintergrund entstand das Gemeindesyndikat PRO-SUD, eine Trägerstruktur für ein Projekt, das die regionale Entwicklung fördern und die Interessen der Gemeinden des Südens vertreten soll. Die Ziele des Syndikats haben sich unter jedem Präsidenten weiterentwickelt und münden in diesem Jahr in der Herausforderung, den Süden des Landes zu entkarbonisieren.



**Abgeordneter (LSAP) -
1. Vizepräsident der
Abgeordnetenversammlung**

Eine regionale Strategie entwickeln

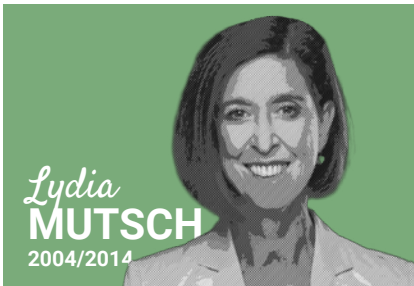
Am 19. Mai 2003

wurde der erste Vorstand mit Mars Di Bartolomeo als Präsident gebildet. Die Gemeinden, der im Raumentwicklungsplan definierten Südregion taten sich zusammen, um ihre Ressourcen zu nutzen, ihr Potenzial auszuschöpfen und sich

auf diese Weise gemeinsam zu entwickeln. Damals bestand PRO-SUD aus 12 Gemeinden: Bettemburg, Differdingen, Düdelingen, Esch an der Alzette, Kayl, Kützig, Monnerich, Niederkerschen, Petingen, Rümelingen, Sassenheim und Schiffingen. Nach der Fusion von Niederkerschen und Kützig zur Gemeinde Käerjeng sind es heute 11 Gemeinden.

Mars Di Bartolomeo hat binnen eines Jahres eine regionale Dynamik geschaffen, um PRO-SUD zu einem wichtigen Gesprächspartner staatlicher Stellen zu machen. Mit einer gemeinsamen Stimme zu sprechen war für die Gemeinden des Südens von entscheidender Bedeutung, um ihre Interessen auf dem Gebiet der Raumplanung und der Dezentralisierung zu vertreten. Der Präsident berief die erste

Zukunftskonferenz ein und versammelte an zwei Wochenenden sämtliche Partner – 60 Akteure aus der Region – an einem Tisch. Unter den Teilnehmern waren Unternehmer, Politiker und Vereine. Das Ziel war der Aufbau einer regionalen Strategie. Da die Hochofen nun stillgelegt waren, mussten die Industriebranchen unbedingt genutzt werden, um dieser Region, der Luxemburg seit mehr als einem Jahrhundert seinen Wohlstand verdankte, wieder eine Zukunft zu geben. Indem das Gemeindesyndikat die treibenden Kräfte der Region mobilisierte und bündelte, stellte es die Weichen für eine Erneuerung des Images der Region. Dies ermöglichte die Entwicklung eines Leitbilds, mit welchem ein Arbeitsprogramm erstellt wurde.



Députée (LSAP)

Créer la région dans les esprits

En octobre 2004,

le 2e comité PRO-SUD voit le jour sous la présidence de Lydia Mutsch. Dès lors, une cellule de management a été montée pour mettre en place le programme de travail du syndicat. Il fallait créer la région dans les esprits et il y a eu beaucoup d'événements dans différents domaines d'activités qui avaient été discutés lors de la conférence d'avenir. PRO-SUD travaille avec les commerces des centres-villes et sur le tourisme, l'Office régional du tourisme (ORT) n'existe pas encore. Une exposition photos *La région dans vingt ans* anticipe l'orientation future du syndicat. Il a été demandé aux habitants d'imaginer la région dans vingt ans, et déjà, à l'époque, des photos mêlent industrie et nature. Le vernissage au SKIP en août 2006 est un succès. En 2014, 9 ateliers rassemblant au total 1224 élèves de la région du sud sont organisés dans le cadre du SudTEC.

L'objectif de ce programme est de sensibiliser les enfants, et ce, de manière ludique, aux sciences et aux nouvelles technologies. Parmi les missions abouties, une mutualisation des services est mise en place, notamment avec l'achat groupé et durable de papier. Et une convention régionale, plutôt que communale pour la mise en service du transport du Night Rider, un bus de nuit individuel sans itinéraire ni arrêts fixes et de la Night Card Sud, un titre de transport pour le Night Rider financé par les communes du Sud. Enfin, l'observatoire du territoire mis en place à l'époque permet de suivre les données, entre autres démographiques, sur différentes thématiques territoriales pour estimer les évolutions et aider les communes dans leur étude préparatoire des PAG (Plan d'aménagement général).



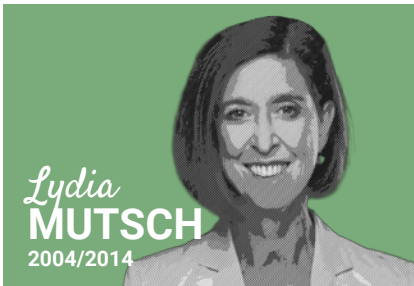
Député-Maire de la Ville de Dudelange (LSAP)

Agir au niveau régional

En février 2014,

Dan Biancalana prend la présidence de PRO-SUD. Le syndicat PRO-SUD est destiné à travailler sur un programme régional actualisé. Dan Biancalana lance une nouvelle conférence d'avenir avec les forces vives régionales sollicitées pour développer une vision régionale et recentre parallèlement les activités sur le développement communal, notamment au niveau de la mobilité. Actions qui permettent d'accroître la synergie entre les divers acteurs. PRO-SUD a toujours travaillé en bonne entente et avec le soutien du ministre en charge de l'Aménagement du territoire. Mais 2014 marque la signature d'une première convention pluriannuelle entre les deux plateformes qui réunissent les

onze communes : notamment une plateforme régionale des services écologiques est à la disposition des employés communaux et une plateforme sur les études préparatoires des PAG voit le jour. Alors que le syndicat travaille davantage sur des thèmes concernant les plans sectoriels et l'aménagement du territoire, une étude de cyclabilité est réalisée. C'était un projet d'ampleur, un bureau d'études belge et néerlandais a analysé les différents tronçons de routes dans les communes pour évaluer la facilité à circuler à vélo pour des trajets quotidiens. Ce travail devant aider à réaliser un réseau cyclable structurant à travers la région Sud. Cette étude, qui évalue l'état des routes, laisse apparaître les prémices de la mobilité douce, notion capitale du développement durable.



Abgeordnete (LSAP)

Das regionale Denken fördern

Im Oktober 2004

wurde das zweite Präsidium von PRO-SUD unter dem Vorsitz von Lydia Mutsch gebildet. Es wurde mit sofortiger Wirkung ein Managementteam gebildet, um das Arbeitsprogramm des Gemeindesyndikats umzusetzen. Das regionale Denken musste erst in den Köpfen der Menschen verankert werden. Es gab viele Veranstaltungen in den verschiedenen Tätigkeitsfeldern, über die man auf der

Zukunftskonferenz gesprochen hatte. PRO-SUD arbeitete mit den Händlern in den Stadtzentren zusammen und war auch im Bereich des Tourismus aktiv. Das regionale Tourismusbüro (ORT) gab es noch nicht. Eine Fotoausstellung mit dem Titel „Die Region in zwanzig Jahren“ nahm die spätere Ausrichtung des Syndikats vorweg. Die Einwohner waren aufgefordert worden, sich ihre Region in zwanzig Jahren vorzustellen. Schon damals gab es Fotos, auf denen sich die Industrie mit der Natur vermischt. Die Vernissage im SKIP im August 2006 war ein Erfolg. Im Jahr 2014 fanden im Rahmen von SudTEC neun Workshops mit insgesamt 1.224 Schülern aus der Südregion statt. Dieses Programm sollte Kinder auf spielerische Weise an Wissenschaft und neue Technologien heranführen. Erfolgreiche Projekte waren unter anderem die Bündelung von Dienstleistungen, etwa durch den gemeinsamen

und nachhaltigen Kauf von Papier oder durch eine regionale – und nicht kommunale – Vereinbarung über den Einsatz des individuellen Nachtbusses „Night Rider“, der keine festgelegte Strecke oder Haltestellen hat. Außerdem wurde die „Night Card Sud“ eingeführt, ein von den Gemeinden im Süden finanzierter Fahrausweis für den Night Rider. Zudem wurde damals eine regionale Beobachtungsstelle eingerichtet: Das ermöglichte die Analyse von Daten (z. B. demografische Daten) zu verschiedenen Themen der Raumentwicklung. Auf diese Weise konnte man Entwicklungen einschätzen und die Gemeinden bei ihren Vorbereitungsstudien für die PAG (Allgemeine Bebauungspläne) unterstützen.



Abgeordneter und Bürgermeister des Stadt Düdelingen (LSAP)

Auf regionaler Ebene handeln

Im Februar 2014

übernahm Dan Biancalana den Vorsitz von PRO-SUD. Das Gemeindesyndikat PRO-SUD sollte an einem aktualisierten regionalen Programm arbeiten. Dan Biancalana berief eine neue Zukunftskonferenz mit den treibenden Kräften der Region ein, um eine regionale Vision zu entwickeln. Gleichzeitig legte er

den Schwerpunkt der Aktivitäten wieder auf die Entwicklung der Gemeinden, vor allem im Bereich der Mobilität. Auf diese Weise konnte die Zusammenarbeit zwischen den verschiedenen Akteuren verbessert werden.

PRO-SUD hat stets einvernehmlich und mit der Unterstützung des für die Raumentwicklung zuständigen Ministeriums gearbeitet. Im Jahr 2014 jedoch unterzeichneten die beiden Plattformen, welche die elf Gemeinden vereinen, eine erste mehrjährige Vereinbarung über die Bildung einer regionalen Plattform für Umweltdienste, die den kommunalen Angestellten zur Verfügung stehen sollte, und über die Bildung einer Plattform für die Vorbereitungsstudien zu den PAG (Allgemeine Bebauungspläne). Während das Gemeindesyndikat sich mehr mit Themen befasste,

welche die sektorbezogenen Pläne und die Raumentwicklung betrafen, wurde auch eine Studie zur Fahrradfreundlichkeit durchgeführt. Für dieses Großprojekt analysierten ein belgisches und ein niederländisches Planungsbüro die Straßenabschnitte in den Gemeinden, um zu ermitteln, wie einfach oder wie schwierig es war, alltägliche Strecken mit dem Rad zurückzulegen. Diese Arbeit sollte beim Aufbau eines flächendeckenden Radwegenetzes in der Südregion helfen. Die Studie, die den Zustand der Straßen bewerten sollte, bildete den Anfang jener umweltfreundlichen Mobilität, die für eine nachhaltige Entwicklung von entscheidender Bedeutung ist.



**Ancien Député-Maire
de Differdange (déi gréng)**
Décrocher le label
Minett UNESCO Biosphere

En février 2018,

Roberto Traversini devient le nouveau président de PRO-SUD. Alors que toutes les actions sont recentrées sur l'aménagement du territoire, le moment est propice pour déposer une candidature de la région Sud en vue d'obtenir le label "réserve de biosphère" du Programme sur l'Homme et la Biosphère de l'UNESCO. Roberto Traversini a porté le dossier de candidature de la MUB. PRO-SUD

va mobiliser les acteurs des onze communes pour décrocher le label réserve de biosphère pour développer durablement et promouvoir la région Sud. La participation citoyenne est un élément capital de cette présidence indispensable pour constituer le dossier de candidature. Dans chaque commune, une soirée de participation citoyenne a eu lieu pour évoquer la MUB. Plus de 500 habitants et lycéens y ont participé.



**Conseillère Communal de la
Commune de Mondercange (CSV)**
Ancrer un aménagement
régional durable

En mai 2019,

alors que démarre la présidence d'Anouk Boever-Thill, les grandes lignes du projet de candidature pour la labellisation UNESCO « Man and the Biosphere » sont définies et PRO-SUD obtient son label le 28 octobre 2020. Ce sont Anouk Boever-Thill et son équipe qui ont mis en place le premier plan d'action pour la MUB. Le syndicat s'engage sur trois nouveaux axes : la valorisation des produits locaux, la communication régionale grand

public et l'éducation à l'environnement, auprès des jeunes en particulier. PRO-SUD avait déjà commencé à travailler avec les écoles soutenu par le FNR (Luxembourg National Research Fund) et cela continue avec la promotion des sciences naturelles et la protection de la biodiversité avec le grand public et le public scolaire. "Nous faisons tous partie de cette magnifique biosphère, à nous de la faire-vivre" affirme Anouk Boever-Thill.



**Député-maire
de la Ville d'Esch-sur-Alzette (CSV)**
Acter la nécessité
d'une résilience partagée

En juillet 2022,

Georges Mischo est élu président de PRO-SUD. L'actuel président souhaite poursuivre et approfondir les projets existants du syndicat intercommunal, comme la coordination de la Minett UNESCO Biosphere, et mettre l'accent sur la collaboration transfrontalière, en particulier dans le domaine de la mobilité et en pérennisant les acquis de Esch2022, Capitale européenne de la culture sur un territoire transfrontalier. Dans le

cadre de la Vision territoriale Minett UNESCO Biosphere menée avec le ministère de l'Aménagement du territoire et les communes, le projet de décarbonation de la région Sud d'ici 2050 donnera naissance à la déclaration d'intention d'une région zéro carbone « Belle perspective pour notre structure dont la mission principale dès son origine est le portage d'un projet de développement régional » s'enthousiasme Georges Mischo.

PRO-SUD s'est enrichi et développé sous chaque présidence.
En 2020, la région Sud, est labellisée "Minett UNESCO Biosphere",
suite à un projet ambitieux rassemblant les 11 communes du Sud avec une même vision territoriale.



**Ehemaliger Abgeordneter und
ehemaliger Bürgermeister
von Differdingen (déi gréng)**
Erhalt des Labels
„Minett UNESCO Biosphere“

Im Februar 2018

wurde Roberto Traversini neuer PRO-SUD-Präsident. Zu diesem Zeitpunkt konzentrierten sich die Aktivitäten des Gemeindesyndikats wieder auf die Raumentwicklung. Es war demnach ein günstiger Zeitpunkt für eine Bewerbung der Südregion beim UNESCO-Programms „Man and the Biosphere“ um ein „Biosphärenreservat“ zu werden. Roberto Traversini hat die Bewerbungsmappe für die MUB entscheidend mitgestaltet.

PRO-SUD wird Akteure in den elf Gemeinden mobilisieren, um das „Biosphärenreservat“ Label zu erhalten und die Südregion nachhaltig zu entwickeln und voranzubringen. Bürgerbeteiligung war zum Zeitpunkt der Zusammenstellung der Bewerbungsunterlagen von entscheidender Bedeutung. In jeder Gemeinde wurde ein „Abend der Bürgerbeteiligung“ veranstaltet, um an die MUB vorzustellen. Mehr als 500 Einwohner und Oberschüler/-innen nahmen daran teil.



**Gemeinderätin der Gemeinde
Monnerich (CSV)**
Eine nachhaltige Entwicklung
der Region fördern

Im Mai 2019,

als Anouk Boever-Thill den Vorsitz übernahm, wurde die Bewerbung für das UNESCO-Label „Man and the Biosphere“ vollendet und am 28. Oktober 2020 erhielt PRO-SUD das Siegel. Anouk Boever-Thill und ihre Mitarbeiter erstellten den ersten Aktionsplan für die MUB. Das Gemeindesyndikat setzte drei neue Schwerpunkte: Aufwertung lokaler Produkte, Öffentlichkeitsarbeit auf regionaler Ebene und Umweltpädagogik. PRO-SUD hatte

bereits damit begonnen, mit den Schulen zusammenzuarbeiten, die vom FNR (Nationaler Forschungsfonds Luxemburgs) unterstützt wurden. Diese Förderung der Naturwissenschaften und des Schutzes der Artenvielfalt mit der breiten Öffentlichkeit und Schülern wird bis heute weitergeführt. „Wir sind alle ein Teil dieser herrlichen Biosphäre, erwecken wir sie zum Leben!“, bekräftigt Anouk Boever-Thill.



**Abgeordneter und Bürgermeister
der Stadt Esch an der Alzette (CSV)**
Erkennen, dass man dem
Klimawandel nur gemeinsam
trotzen kann

Im Juli 2022,

wird Georges Mischo PRO-SUD-Präsident. Der aktuelle Vorsitzende möchte die laufenden Projekte des Gemeindesyndikats (zum Beispiel die Koordination der Minett UNESCO Biosphere) fortsetzen, vertiefen und den Schwerpunkt auf die länderübergreifende Zusammenarbeit legen – vor allem bei der Mobilität und durch die nachhaltige Sicherung der Erfolge von Esch22 (Kulturhauptstadt 2022 in einem grenzübergreifenden Gebiet). Im Rahmen der

Raumplanungsvision Minett UNESCO Biosphere, die gemeinsam mit dem Minister für Raumentwicklung und den Gemeinden erarbeitet wurde, wird aus dem Vorhaben, die Südregion bis 2050 CO₂-neutral zu machen, die Absichtserklärung für eine CO₂-freie Region entstehen. „Das ist eine schöne Perspektive für unsere Organisation, deren Hauptaufgabe es von Anfang an war, Trägerin eines regionalen Entwicklungsprojekts zu sein“, sagt Georges Mischo begeistert.

PRO-SUD hat sich unter jeder Präsidentschaft erweitert und entwickelt. Ende 2020 wird die Region zur „Minett UNESCO Biosphere“, aufgrund eines ehrgeizigen Projekts, für das sich die elf Gemeinden des Südens mit einer gemeinsamen Raumplanungsvision zusammenfanden.

2

GENÈSE

de la Minett Unesco Biosphere



DU LABEL MINETT UNESCO BIOSPHERE À UNE VISION TERRITORIALE

Proposant des solutions conciliant la conservation de la biodiversité et son utilisation durable, les réserves de biosphère sont des domaines d'apprentissage du développement durable dans divers contextes écologiques, sociaux et économiques.

Il existe actuellement **738 réserves de biosphère dans 134 pays**. Vitrine du syndicat PRO-SUD, le label de réserve de biosphère est un outil précieux pour la promotion et le développement de la région.

UN PROJET FÉDÉRATEUR

En 2019, le dossier de candidature est déposé par le syndicat intercommunal PRO-SUD en tant que porteur du projet accompagné du ministre de l'Aménagement du territoire Claude Turmes et de la ministre de la Culture Sam Tanson, de la ministre de l'Environnement, du Climat et du Développement durable Carole Dieschbourg, du ministre du Tourisme Lex Delles ainsi que Mme Simone Beck, Présidente

de la commission luxembourgeoise pour la coopération avec l'UNESCO. Engagée pour coordonner le dossier de candidature fin 2018, Gaëlle Tavernier souligne les synergies produites par le projet, « Ce qui était marquant, c'était le comité scientifique MAB (Man and the Biosphere). Autour de la table PRO-SUD, avec la commission UNESCO, un tout nouveau partenariat s'est créé, avec notamment, l'Administration de la nature et des forêts, l'Office régional du tou-

risme, le Musée national d'histoire naturelle, le LIST (Luxembourg Institute of Science and Technology) et le LISER (Luxembourg Institute of Socio-Economic Research), c'est une mise à disposition de compétences incroyables. » Des scientifiques de renommée nationale ont travaillé sur ce dossier de candidature pour y brosser un état des lieux de la région.

2

ENTSTEHUNG der Minett Unesco Biosphere



VOM LABEL „MINETT UNESCO BIOSPHERE“ ZU EINER VISION FÜR DIE RAUMENTWICKLUNG

Die Biosphärenreservate bieten Lösungen an, um den Schutz der Artenvielfalt mit der nachhaltigen Nutzung der anerkannten Gebiete zu vereinbaren. Sie sind Beispielregionen für eine nachhaltige Entwicklung in verschiedenen ökologischen, gesellschaftlichen und wirtschaftlichen Umgebungen.

Es gibt derzeit **738 Biosphärenreservate in 134 Ländern**. Das Label „Biosphärenreservat“ ist das Aushängeschild des Gemeindesyndikats PRO-SUD und ein wertvolles Instrument für die Förderung und Entwicklung der Region.

EIN PROJEKT, DAS VERBINDET

2019 reichte PRO-SUD als Träger des Projekts die Bewerbungsunterlagen ein – gemeinsam mit dem Minister für Raumentwicklung Claude Turmes, der Kulturministerin Sam Tanson, der Ministerin für Umwelt, Klima und nachhaltige Entwicklung Carole Dieschbourg, dem Tourismusminister Lex Delles sowie Simone Beck, der

Vorsitzenden der luxemburgischen UNESCO-Kommission. Gaëlle Tavernier, die man Ende 2018 mit der Koordinierung der Bewerbung beauftragt hatte, macht auf die Synergien aufmerksam, die das Projekt erzeugt. „Bemerkenswert war der wissenschaftliche Sachverständigenrat des MAB (Man and the Biosphere). Am Tisch von PRO-SUD ist eine völlig neue Partnerschaft mit der UNESCO-Kommission entstanden – mit der Natur- und Forstverwaltung, dem

regionalen Tourismusverband, dem Nationalmuseum für Naturgeschichte, dem LIST (Luxemburger Institut für Wissenschaft und Technik) und dem LISER (Luxemburger Institut für sozioökonomische Forschung). Ein Gewinn an großartigen Kompetenzen.“ Wissenschaftler von nationalem Rang haben an dieser Bewerbungsmappe mitgearbeitet und so eine komplette Bestandsaufnahme der Region präsentiert.

ENSEMBLE VERS L'AVENIR DE NOTRE RÉGION

En instaurant le Programme directeur d'aménagement du territoire (PDAT2023), la Minett UNESCO Biosphère a pour mission principale de garantir les meilleures conditions de vie possibles aux citoyen.ne.s. La forte collaboration des communes PRO-SUD va permettre de stimuler l'activité économique de la région Sud, d'optimiser la mobilité et l'accessibilité, de dynamiser le développement démographique, de

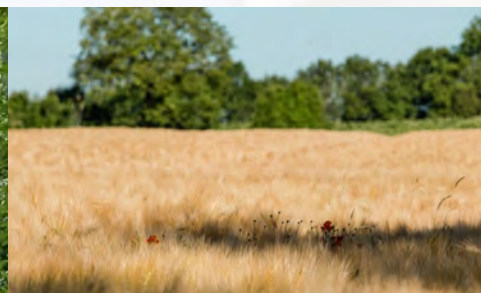
soutenir une agriculture locale et ce, dans une démarche respectueuse de l'environnement.

Afin de moderniser son image et de valoriser son passé sidérurgique, l'un des enjeux majeurs est de renforcer son attractivité économique pour les entreprises et de créer des pôles de développement et d'innovations.

Œuvrer pour une qualité de vie optimale signifie également optimiser les réseaux de transports en commun locaux et frontaliers,

favoriser l'agriculture locale et les circuits courts et renforcer les liens entre les citoyen.ne.s. (rencontres, vie associative...).

Les communes de la région Sud ont pour mission d'intégrer la nature au cœur de l'aménagement du territoire, notamment grâce à la réduction de l'artificialisation des sols, le développement des énergies renouvelables et à une démarche de dépollution et de protection pour les zones vertes et cours d'eau.



PLUS QU'UN DÉFI, UNE OPPORTUNITÉ

Le 28 octobre 2020, la région Sud est labellisée officiellement réserve de biosphère et prend le nom de Minett UNESCO Biosphère. Cette reconnaissance officielle est une opportunité pour la région de développer des partenariats avec un réseau international dynamique et interactif. C'est un outil de coopération exceptionnel permettant le partage des connaissances, les échanges d'expériences et les

bonnes pratiques avec plus de 700 réserves dans 134 pays. À l'échelle locale, la réserve de biosphère est devenue la vitrine de PRO-SUD, elle donne au syndicat de la visibilité auprès des résidents, des citoyens et des visiteurs, et elle encourage la collaboration de chacun d'entre eux. Le fait d'être labellisé réserve de biosphère a permis la création d'événements axés sur la participation citoyenne, comme le Forum jeunes lancé en 2022, où des jeunes actifs entre 18 et 28 ans peuvent concrètement contribuer

à l'évolution et à la protection des espaces naturels. L'explosion des demandes de stages témoigne de l'intérêt des jeunes générations, le volet éducation à l'environnement prend de l'ampleur, le label a également permis de développer, en 2022, le NaturLab, un laboratoire de la nature où est proposé un programme interactif d'ateliers scientifiques avec pour objectif de mettre en avant le patrimoine naturel industriel.

Grâce à une collaboration entre les onze communes du Sud et au label réserve de biosphère, le syndicat PRO-SUD est à l'origine d'une série de projets visant à améliorer la qualité de vie des citoyen.ne.s dans une démarche éco-responsable.

GEMEINSAM DIE ZUKUNFT UNSERER REGION GESTALTEN

Mit dem Leitprogramm für die Raumentwicklung (PDAT2023) will die Minett UNESCO Biosphere den Bürgerinnen und Bürgern die bestmöglichen Lebensbedingungen garantieren.

Die enge Zusammenarbeit der PRO-SUD-Gemeinden wird die Wirtschaft in der Südregion ankurbeln, Mobilität und Erreichbarkeit optimieren, der Bevölkerungsentwicklung Rechnung tragen und die lokale Landwirtschaft unterstützen – und all das auf

umweltfreundliche Weise.

Um der Region ein moderneres Image zu geben und ihre von der Stahlindustrie geprägte Vergangenheit zur Geltung zu bringen, besteht eine der größten Herausforderungen darin, sie als Wirtschaftsstandort für Unternehmen attraktiv zu machen und Zentren für Entwicklung und Innovation zu schaffen.

Eine optimale Lebensqualität bedeutet auch, dass man die öffentlichen Verkehrsnetze in Grenznähe optimiert, die Landwirtschaft in der Region

fördert, sich für kurze Wege einsetzt und die Verbindungen zwischen den Bürgerinnen und Bürgern stärkt (durch Begegnungen, Vereinstätigkeit u. v. m.).

Aufgabe der Gemeinden der Südregion ist es, bei der Raumentwicklung die Natur mit einzubeziehen – vor allem durch eine Reduzierung der Bodenversiegelung, den Ausbau erneuerbarer Energien, die Beseitigung von Umweltschäden und den Schutz von Grünflächen und Gewässern.



MEHR ALS EINE HERAUSFORDERUNG – EINE CHANCE

Am 28. Oktober 2020 wurde die Südregion unter dem Namen „Minett UNESCO Biosphere“ offiziell zum Biosphärenreservat. Diese Anerkennung ist für die Region eine Chance, ein dynamisches und interaktives Netzwerk mit internationalen Partnern zu entwickeln. Sie ist ein außergewöhnliches Instrument für die Zusammenarbeit, denn sie ermöglicht es, mit über 700 Reservaten in 134 Ländern

Wissen, Erfahrungen und bewährte Methoden auszutauschen. Auf der lokalen Ebene ist das Biosphärenreservat zum Aushängeschild von PRO-SUD geworden, es macht das Syndikat für Einheimische, Besucher und andere Bürgerinnen und Bürgern sichtbar und fördert deren Zusammenarbeit. Durch die Auszeichnung als Biosphärenreservat konnten auch Veranstaltungen ins Leben gerufen werden, die die Bürgerbeteiligung fördern sollen – etwa das 2022 gegründete Jugendforum, auf dem junge, aktive Leute zwischen 18

und 28 Jahren konkrete Beiträge zur Entwicklung und zum Schutz der Naturräume leisten können. Der explosionsartige Anstieg der Praktikumsanfragen zeigt, dass die junge Generation an dem Thema interessiert ist und dass die Umweltpädagogik an Bedeutung gewinnt. Das Label hat es außerdem ermöglicht, im Jahr 2022 das NaturLab zu entwickeln. Das ist ein Naturlabor, in dem Wissenschaftsworkshops als interaktives Programm angeboten werden mit dem Ziel, das Natur- und Industrieerbe in den Blickpunkt zu rücken.

Durch die gemeinsame Arbeit der elf Gemeinden der Südregion und dank des Labels „Biosphärenreservat“ konnte das Gemeindesyndikat PRO-SUD eine Reihe von Projekten starten, um die Lebensqualität der Bürgerinnen und Bürger auf umweltfreundliche Weise zu verbessern.

3

LES PROJETS DE PRO-SUD *portés par la Minett Unesco Biosphere*

POUR UN DÉVELOPPEMENT DURABLE

Plutôt que des défis à relever, le label réserve de biosphère offre à PRO-SUD l'opportunité de développer une série de projets pour amener les onze communes vers une transition écologique.



MINETT NATUR AN ĘMWELT LÉIERLAB

MINELL (Minett Natur an Ęmwelt LéierLab) est un laboratoire de la nature proposant un programme interactif d'ateliers scientifiques. L'objectif de ces ateliers est de protéger la biodiversité et de promouvoir les sciences naturelles. Dans le NaturLab, on travaille avec des partenaires du domaine de l'éducation durable de tout le pays. Il s'agit d'écoles ainsi que de professionnels de différents domaines scientifiques. Le laboratoire permet également de participer au projet Fuerschen dobaussen (FUDO) du SCRIPT (Service de Coordination de la Recherche et de l'innovation pédagogiques et technologiques) et au programme de paysages éducatifs de l'UpFoundation, l'Administration de la Nature et des Forêts (ANF) et le Musée national d'histoire naturelle (MNHN). En collaboration avec l'IFEN, des cours de formation continue officiellement reconnus sont régulièrement organisés par le programme MINELL, pour les enseignants.



MMM... MINETT! ALIMENTS ISSUS DE LA BIOSPHÈRE

Encourager la population à consommer davantage de produits régionaux de qualité est un véritable défi. Aussi pour apporter une visibilité territoriale et une aide à la commercialisation de nouveaux produits locaux de qualité ou existants, la marque Mmmh...Minett ! a été créée. La viande du *Minetter Schof* qui pâture dans les réserves naturelles du Sud et le miel d'un apiculteur dont ses abeilles butinent en zone Natura 2000 en bénéficient déjà. Par ailleurs, avec l'aide précieuse des communes, le soutien du ministère de l'Aménagement du territoire et celui du ministère de l'Agriculture dans le cadre de sa campagne anti-gaspi « Gielt Band », un recensement a permis l'initiative TUTTI FRUTTI qui promeut la collecte libre et gratuite de fruits dans des vergers communaux de la MUB, ouverts au public. Enfin, la coparticipation de la Minett UNESCO Biosphere au grand marché des produits locaux et régionaux « AU GOÛT DU TERROIR » qui a réuni 5000 visiteurs à Bascharage à l'automne 2022, marque sa volonté d'aider les producteurs à valoriser leurs productions de proximité, et ce de manière pérenne.

3

DIE PROJEKTE VON PRO-SUD

unter der Trägerschaft der Minett Unesco Biosphere

FÜR EINE NACHHALTIGE ENTWICKLUNG

Anstelle von Herausforderungen bietet das Label „Biosphärenreservat“ PRO-SUD nun die Chance, zahlreiche Projekte zu entwickeln, um die elf Gemeinden einer ökologischen Wende näherzubringen.



MINETT NATUR AN ÈMWELT LÉIERLAB

MiNELL (Minett Natur an Èmwelt LéierLab) ist ein Naturlabor, in dem Wissenschaftsworkshops als interaktives Programm angeboten werden. Diese Workshops haben das Ziel, die Artenvielfalt zu schützen und die Naturwissenschaften zu fördern. Im NaturLab wird mit Partnern aus dem ganzen Land zusammengearbeitet, die im Bereich der nachhaltigen Bildung tätig sind. Dazu zählen Schulen, aber auch Experten verschiedener Wissenschaftsgebiete. Außerdem ermöglicht das Labor die Teilnahme am Projekt „Fuerschen dobaussen“ (FUDO) des SCRIPT (Service de Coordination de la Recherche et de l'innovation pédagogiques et technologiques), am Programm „Bildungslandschaften“ der UpFoundation. Weitere Projektträger sind die Natur- und Forstverwaltung (ANF) und das Nationalmuseum für Naturgeschichte (MNHN). In Zusammenarbeit mit dem IFEN finden im Rahmen des MiNELL-Programms regelmäßig offiziell anerkannte Weiterbildungskurse für Lehrerinnen und Lehrer statt.



MMM... MINETT! LEBENSMITTEL AUS DER BIOSPHÄRE

Es ist eine echte Herausforderung, die Bevölkerung zu ermuntern, mehr hochwertige regionale Erzeugnisse zu konsumieren. Unter anderem, um flächendeckende Sichtbarkeit zu erreichen und die Vermarktung neuer oder vorhandener Qualitätsprodukte aus der Region zu fördern, wurde die Marke Mmmh...Minett! geschaffen. Das Fleisch vom Minetter Schof, das in den Naturschutzgebieten im Süden weidet, und der Honig eines Imkers, dessen Bienen in der Natura-2000-Zone Nektar sammeln, profitieren schon davon. Zudem konnte dank der Unterstützung der Gemeinden, des Ministeriums für Raumentwicklung und des Landwirtschaftsministeriums im Rahmen von dessen Antiverschwendungskampagne „Gielt Band“ durch eine Bestandsaufnahme die Initiative TUTTI FRUTTI ins Leben gerufen werden. TUTTI FRUTTI erlaubt das freie und kostenlose Sammeln von Obst in öffentlich zugänglichen kommunalen Obstgärten der MUB. Und zu guter Letzt war die Minett UNESCO Biosphere im Herbst 2022 auf dem großen Markt AU GOÛT DU TERROIR für lokale und regionale Produkte in Niederkerschen vertreten, den 5000 Leute besuchten. Damit zeigte das Biosphärenreservat seine ihre Bereitschaft, die Erzeuger dabei zu unterstützen, ihre lokalen Produkte dauerhaft wertbringend zu verkaufen.



LE RESEAU JEUNE DE LA RÉSERVE DE BIOSPHERE

Le MINETT BIOSPHERE YOUTH FORUM est un forum qui a pour but d'impliquer les jeunes citoyen.ne.s dans la mise en œuvre de projets concrets en relation avec le citoyen.ne.s de la Minett UNESCO Biosphere. En pratique, il permet aux jeunes de rencontrer des spécialistes de l'environnement et de se sensibiliser aux thèmes environnementaux dans la région du Minett. Le sujet du forum de l'année 2023 porte sur trois questions : comment encourager les comportements positifs dans les réserves naturelles ? Que peut-on faire dans une réserve naturelle ? Comment pouvons-nous intégrer de manière positive les avantages écosystémiques que nous offre la nature dans notre vie quotidienne ?

MISE EN VALEUR DE LA RESERVE DE BIOSPHERE

En collaboration avec l'IK-CNCI (Centre national de la culture industrielle) et le MUAR (Musée vun der Aarbecht), MINETT MASH-UP est un podcast itinérant qui emmène son utilisateur à travers la région Sud du Luxembourg et présente la région du Minett dans toute sa diversité à travers le regard d'un invité originaire de la région ou non.

Et pour suivre notre chaîne Youtube >>>

En 2021, la collaboration de la MUB avec le Musée national d'histoire naturelle et la Commission luxembourgeoise pour la coopération avec l'UNESCO a donné lieu au carnet géopoétique, « ROCKLINES », pour (re)découvrir la région Sud. Le carnet de voyage de Robert Weis et Davide S. Sapienza, publié en 2022, retrace une découverte inédite d'une région par un écrivain italien et un scientifique luxembourgeois.



COLLABORATION RÉGIONALE ET INTERNATIONALE

La région PRO-SUD a été Capitale européenne de la culture avec les communes de la CCPHVA (Communauté de Communes Pays Haut Val d'Alzette) en 2022. Avec pour mission de souligner le fort potentiel de la région, Esch2022 a permis de renforcer l'axe de collaboration transfrontalière.

Suite à l'année culturelle, l'objectif est de pérenniser les actions de Esch2022 en lien avec les objectifs de la réserve de biosphère. En partageant leurs bonnes pratiques, la Minett UNESCO Biosphere a entamé une collaboration internationale avec les réserves de biosphère voisines comme celle de Moselle-Sud ou de Bliesgau en Sarre.



DAS JUGENDNETZWERK DES BIOSPHÄRENRESERVATS

Das MINETT BIOSPHERE YOUTH FORUM soll junge Bürgerinnen und Bürger in die Durchführung konkreter Projekte zur Entwicklung der Minett UNESCO Biosphere einbeziehen. In der Praxis ist das Forum für Jugendliche eine Möglichkeit, Umweltexperten zu treffen, und es sensibilisiert sie für Umweltthemen in der Region des Minett. Das Forum 2023 behandelt drei Fragen: Wie kann man naturverträgliches Verhalten in Naturschutzgebieten fördern? Was darf man in einem Naturschutzgebiet tun? Wie können die Vorteile der Dienstleistungen, die uns die Natur bietet, erkannt und in unser tägliches Leben integrieren werden?

AUFWERTUNG DES BIOSPHÄRENRESERVATS

Der gemeinsam mit dem IK-CNCI (Nationales Zentrum der Industriekultur) und dem MUAR (Musée vun der Aarbecht) erstellte Wander-Podcast MINETT MASH-UP führt den Benutzer durch die Luxemburger Südregion und präsentiert die Region Minett in ihrer ganzen Vielfalt. Dabei kann man die Region durch die Augen eines Gastes aus der Region oder von außerhalb betrachten.

[Und um unserem YouTube-Kanal zu folgen >>>](#)

2021 entstand durch die Zusammenarbeit der MUB mit dem Nationalmuseum für Naturgeschichte und der Luxemburger UNESCO-Kommission das geopoetische Tagebuch „ROCKLINES“ mit dem man die Südregion (neu) entdecken kann. Das 2022 erschienene Reisetagebuch von Robert Weis und Davide S. Sapienza schildert, wie ein italienischer Schriftsteller und ein luxemburgischer Wissenschaftler eine Region auf ungewöhnliche Weise entdecken.



REGIONALE UND INTERNATIONALE ZUSAMMENARBEIT

Die PRO-SUD-Region und die Gemeinden der CCPHVA (Communauté de Communes Pays Haut Val d'Alzette) waren im Jahr 2022 europäische Kulturhauptstadt. Mit dem Auftrag, das enorme Potenzial der Region zu zeigen, hat Esch2022 die grenzüberschreitende Zusammenarbeit verstärkt.

Im Anschluss an das Kulturjahr sollen Esch2022-Aktionen, die in Verbindung mit den Zielen des Biosphärenreservats stehen, dauerhaft fortgeführt werden. Die Minett UNESCO Biosphere des Weiteren eine internationale Zusammenarbeit mit benachbarten Biosphärenreservaten (z. B. Moselle-Sud in Lothringen oder Bliesgau im Saarland) begonnen.



TOURISME DURABLE

Le Minett Trail et ses *Kabaisercher* a été le projet phare du dossier de candidature : il s'agit de onze gîtes et d'un sentier de 90 km traversant toutes les communes de la réserve de biosphère. Ainsi les visiteurs de la réserve de biosphère peuvent découvrir aussi bien les villes et villages de la région, ainsi que ses atouts naturels et les témoins de l'époque industrielle, tout au long de longues ou brèves randonnées. Entre les différentes étapes du sentier, les *Kabaisercher*, les hébergements construits spécialement pour le Minett Trail, offrent aux randonneurs la possibilité de se reposer pendant la nuit.

PLATEFORME RÉGIONALE DES SERVICES ÉCOLOGIQUES

La Plateforme régionale des services écologiques permet de mettre en place des campagnes et des projets concrets par rapport à la demande des services écologiques. Deux exemples concrets : une campagne de sensibilisation aux dangers liés à l'utilisation excessive du sel de déneigement et le projet d'envergure d'une carte bioclimatique. « Menée sur 18 mois par le LIST, une analyse satellite à 5 mètres de résolution sur le territoire PRO-SUD permet d'analyser les îlots de chaleur afin que les communes puissent réfléchir à l'aménagement du territoire, explique Gaëlle Tavernier, pour faire face aux défis du changement climatique et les dangers de santé liés au stress thermique. »



MOBILITÉ

Le Night Rider est un bus de nuit individuel sans itinéraire ni arrêts fixes qui conduit ses clients dans tout le Grand-Duché de Luxembourg à l'adresse de leur choix et les reconduit ensuite à leur domicile. Les habitants de huit communes faisant partie du syndicat PRO-SUD ont la possibilité d'acheter une Night Card PRO-SUD, qui dans certaines conditions, prend en charge les frais de transport.

En plus des projets mis en place pour sensibiliser les citoyen.ne.s, une déclaration d'intention va être signée par les onze communes pour officialiser l'objectif de faire de la Minett UNESCO Biosphère une région climatiquement neutre d'ici 2050.



NACHHALTIGER TOURISMUS

Der Minett Trail mit seinen „Kabaisercher“ war das Vorzeigeprojekt bei der Bewerbung: Elf Unterkünfte und ein 90 Kilometer langer Wanderweg, der durch alle Gemeinden des Biosphärenreservats führt. Auf diese Weise können die Besucher des Biosphärenreservats auf kurzen oder langen Wanderungen die Städte und Dörfer der Region, aber auch die Schönheit ihrer Natur und die Zeugnisse des Industriezeitalters entdecken. Zwischen den verschiedenen Etappen des Wanderwegs bieten die Kabaisercher – speziell für den Minett Trail gebaute Unterkünfte – den Wanderern eine Übernachtungsmöglichkeit.

REGIONALE PLATTFORM DER UMWELTDIENSTE

Die regionale Plattform ermöglicht die Durchführung von Kampagnen und konkreten Projekten auf Veranlassung der Umweltdienste. Zwei konkrete Beispiele: eine Kampagne zur Sensibilisierung für die Gefahren beim übermäßigen Einsatz von Streusalz und das umfangreiche Projekt einer bioklimatischen Karte. „Durch eine Satellitenanalyse, die das LIST 18 Monate lang mit einer Auflösung von 5 Metern auf dem Gebiet von PRO-SUD durchführt, können Wärmeinseln analysiert werden.“, erläutert Gaëlle Tavernier. „Das hilft den Gemeinden bei der Planung für die Bebauung ihres Gebiets, um dem Klimawandel zu trotzen und den durch Hitzestress verursachten Gesundheitsgefahren vorzubeugen.“



MOBILITÄT

Der Night Rider ist ein individueller Nachtbus ohne festgelegte Strecke oder Haltestellen, der die Fahrgäste im gesamten Großherzogtum Luxemburg zur gewünschten Adresse bringt und später zurück nach Hause fährt. Die Einwohner von acht Gemeinden des Gemeindesyndikats PRO-SUD können eine Night Card PRO-SUD kaufen, die unter bestimmten Bedingungen zur kostenfreien Fahrt berechtigt.

Zusätzlich zu den Projekten zur Sensibilisierung der Bürgerinnen und Bürger werden die elf Gemeinden eine Absichtserklärung unterzeichnen, um das Ziel, die Minett UNESCO Biosphere bis 2050 klimaneutral zu machen, offiziell festzuhalten.

4.1 CAP VERS

le net-zéro



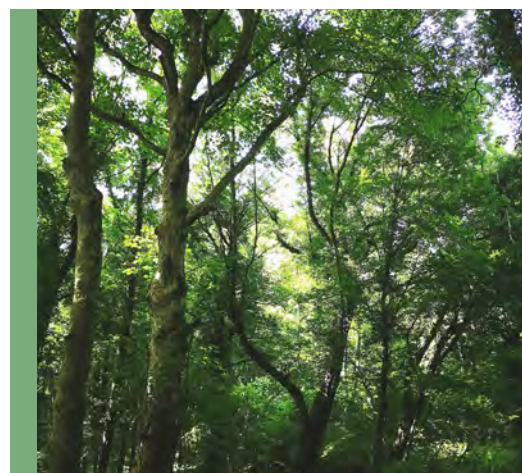
LA MINETT UNESCO BIOSPHERE CLIMATIQUEMENT NEUTRE D'ICI 2050

Plus qu'une promesse des communes et des politiciens à se réunir et à réfléchir ensemble, la déclaration d'intention est l'affirmation de la volonté de donner une perspective d'avenir au développement de la région Sud et aux générations futures.

C'est un engagement à soutenir les onze communes en répondant scientifiquement aux défis de la transition énergétique, avec des mesures concrètes, et en contribuant aux deux projets nationaux que sont le Pacte Nature et le Pacte Climat 2.0.

D'UNE VISION NATIONALE À UN OBJECTIF EUROPÉEN

Le 5 octobre 2022, lors d'une réunion de présentation de la vision territoriale avec le ministre de l'Aménagement du territoire, Claude Turmes, les onze communes ont été invitées à présenter un projet à vocation régionale. Suite aux travaux concernant le nouveau Plan directeur de l'aménagement du territoire (PDAT2023) pour le Grand-Duché de Luxembourg s'est enclenchée une dynamique qui a inspiré Georges Mischo, le président de PRO-SUD, à lancer le challenge de la région climatiquement neutre. Fin 2022, il a mandaté l'équipe du Syndicat PRO-SUD pour le développement de la Minett UNESCO Biosphere : la réserve aspire à devenir un outil permettant aux communes de participer à l'ambition européenne d'être climatiquement neutre en 2050.



DÉVELOPPER UNE RÉSILIENCE FACE À LA CRISE CLIMATIQUE

Face à l'urgence climatique, l'Europe pousse les États membres à s'engager dans une transition écologique en réduisant leurs émissions de carbone et en développant des puits pour capter ces émissions. Si tout un ensemble de mesures sont prises pour aller dans la direction de la neutralité carbone, mutualiser les efforts et collaborer est primordial. « Pour arriver à la transition énergétique, on ne peut agir seul, sans appuis. La plus grande partie des émissions carbonées, 40 %, viennent des problèmes de mobilité, or vous ne pouvez pas résoudre ce type de problématique en étant une commune. C'est au moins un problème régional, si ce n'est national et transfrontalier.» est convaincu Georges Mischo, Président du Syndicat PRO-SUD.

4.1 KURS AUF *Netto-Null*

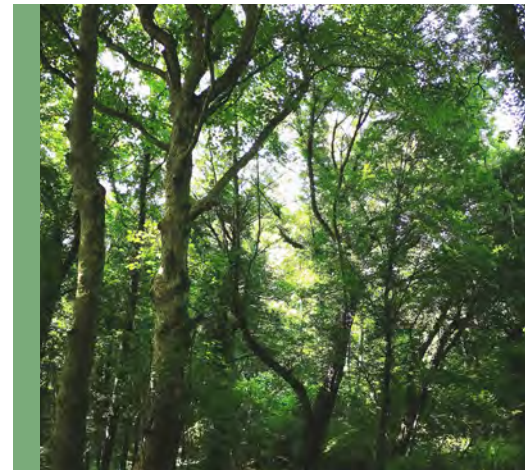


DIE MINETT UNESCO BIOSPHERE – KLIMANEUTRAL SPÄTESTENS 2050

Die Absichtserklärung ist mehr als das bloße Versprechen der Gemeinden und Politiker, sich zusammensetzen und gemeinsam nachzudenken. Sie ist die ausdrückliche Erklärung des Willens, der Entwicklung der Südregion und künftigen Generationen eine Zukunftsperspektive zu geben. Sie ist eine Verpflichtung, die elf Gemeinden zu unterstützen, indem man die Herausforderungen der Energiewende wissenschaftlich und mit konkreten Maßnahmen in Angriff nimmt und einen Beitrag zu den beiden nationalen Projekten (Naturpakt und Klimapakt 2.0) leistet.

VON EINER NATIONALEN VISION ZU EINEM EUROPÄISCHEN ZIEL

Am 5. Oktober 2022 fand bei einem Treffen mit dem zuständigen Minister Claude Turmes die Vorstellung der „Vision für die Raumentwicklung“ statt. Die elf Gemeinden waren eingeladen, ein Projekt von regionaler Reichweite zu präsentieren. Die Ausarbeitung des neuen Raumordnungsplans (PDAT2023) für das Großherzogtum Luxemburg hat eine Dynamik in Gang gesetzt, die Georges Mischo, den Vorsitzenden von PRO-SUD, dazu veranlasste, die Herausforderung einer klimaneutralen Region ins Leben zu rufen. Ende 2022 erteilte er dem Team des Gemeindesyndikats PRO-SUD den Auftrag, die Minett UNESCO Biosphere zu entwickeln: Das Biosphärenreservat soll ein Instrument werden, mit dem die Gemeinden ihren Beitrag zum ehrgeizigen europäischen Ziel leisten: Klimaneutralität ab 2050.



DEM KLIMAWANDEL TROTZEN

Angesichts der Klimakrise drängt die EU ihre Mitgliedstaaten, einen ökologischen Wandel herbeizuführen, indem sie ihre CO₂-Emissionen reduzieren und CO₂-Senken schaffen, um diese Emissionen zu binden. Wenn man eine ganze Reihe von Maßnahmen trifft, um CO₂-Neutralität zu erreichen, ist die Zusammenarbeit bei dieser gemeinsamen Anstrengung von entscheidender Bedeutung. Georges Mischo, der Präsident von PRO-SUD, ist überzeugt: „Die Energiewende schafft man nicht allein und ohne Unterstützung. Der größte Teil – nämlich 40 Prozent – des CO₂-Ausstoßes wird durch Mobilitätsprobleme verursacht. Solche Probleme lassen sich nicht auf Gemeindeebene lösen. Das Problem ist mindestens regional, wenn nicht sogar national und grenzüberschreitend.“



BÉNÉFICIER DES COMPÉTENCES RÉGIONALES

Le but de cette déclaration d'intention consiste à répartir solidairement les efforts et de profiter des différentes compétences existant dans les communes pour développer une résilience au changement climatique. Par exemple, certaines communes sont plus avancées sur l'isolation des anciens bâtiments pour réduire la consommation d'énergie, d'autres ont des priorités différentes et ont développé des compétences dans le cadre de la mobilité. Il s'agit de mutualiser les compétences pour que chaque commune puisse profiter de ce qui a été développé, testé, mis en oeuvre et validé dans une autre commune.

DU LABEL BIOSPHERE À UNE SOCIÉTÉ NEUTRE EN CO₂

La déclaration d'intention collective des 11 communes et du ministre de l'Aménagement du territoire, avec le soutien du ministère de l'Environnement du Climat et du Développement durable, annonce au niveau national qu'une région va étudier les pistes de développement futures qu'elle pourra mettre en place étant donné qu'elle profite du prestigieux label de réserve de biosphère de l'UNESCO. Elle souligne aussi la volonté d'axer les efforts régionaux, dans les années à venir, sur le développement et la mise en oeuvre d'une société neutre en CO₂ et pérenne.

L'objectif est de mettre en oeuvre la transition énergétique et sociétale nécessaire pour arriver au but formulé par la Commission européenne et aux recommandations formulées par le GIEC (Groupe d'experts intergouvernemental sur l'évolution du climat), ceci pour limiter les conséquences du changement climatique pour les générations futures.



TOUS ENSEMBLE DÈS CET ÉTÉ

Dès cet été, les services communaux seront invités à collaborer dans différents groupes de travail et à réfléchir à la manière de mutualiser les ressources pour soutenir l'objectif d'une société neutre en CO₂. Pour sensibiliser les citoyen.ne.s, les communes bénéficient d'un avantage de proximité. D'une part, il s'agit d'ancrer le dialogue avec les citoyen.ne.s pour stimuler leur engagement, être ensemble au niveau régional pour contrer un problème mondial. D'autre part, l'objectif sera d'élaborer des mesures, des projets et définir un plan d'action pour 2024 afin de devenir une société n'émettant plus de gaz à effets de serre. Pour Gaëlle Tavernier, Manager General PRO-SUD, « Cette année consiste en une phase de conception pour voir ce qui doit être fait, définir les ressources et compétences présentes et déterminer comment les utiliser afin d'atteindre le but. »

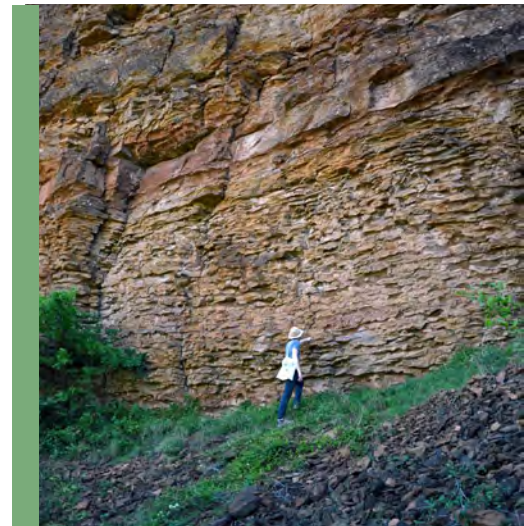


REGIONALE KOMPETENZEN NUTZEN

Das Ziel dieser Absichtserklärung ist es, die Arbeit solidarisch zu verteilen und die in den Gemeinden vorhandenen Kompetenzen für den Kampf gegen den Klimawandel zu nutzen. So sind zum Beispiel einige Gemeinden bei der Isolierung alter Gebäude zur Reduzierung des Energieverbrauchs weiter fortgeschritten, während andere Gemeinden andere Prioritäten setzen und Kompetenzen im Bereich der Mobilität entwickelt haben. Es geht darum, Kompetenzen zu bündeln, sodass jede Gemeinde nutzen kann, was in einer anderen Gemeinde entwickelt, erprobt, umgesetzt und sich bewähren konnte.

VOM BIOSPHÄREN-LABEL ZUR CO₂-NEUTRALEN GESELLSCHAFT

Mit der gemeinsamen Absichtserklärung verkünden elf Gemeinden und der Minister für Raumentwicklung (mit Unterstützung des Ministeriums für Umwelt, Klima und nachhaltige Entwicklung) auf nationaler Ebene, dass eine Region Wege für ihre künftige Entwicklung prüfen wird, weil sie das prestigeträchtige Siegel „UNESCO-Biosphärenreservat“ trägt. Die Absichtserklärung unterstreicht auch den Willen der Region, sich in den nächsten Jahren vorrangig auf die Entwicklung einer CO₂-neutralen und zukunftsfähigen Gesellschaft zu konzentrieren. Das Ziel ist es, in Energie- und Gesellschaftsfragen jene Wende zu vollziehen, die nötig ist, um das von der EU-Kommission formulierte Ziel zu erreichen und die Empfehlungen des IPCC (Weltklimarat) umzusetzen. Nur so lassen sich die Folgen des Klimawandels für zukünftige Generationen eindämmen.



AB DIESEM SOMMER ALLE GEMEINSAM

Ab diesem Sommer sollen Gemeindedienste gemeinsam, in verschiedenen Arbeitsgruppen, überlegen, wie sich Ressourcen so bündeln lassen, dass das Ziel – eine CO₂-freie Gesellschaft – erreicht werden kann. Die Gemeinden haben den Vorteil, dass sie nahe an den Bürgerinnen und Bürgern sind und sie dadurch sensibilisieren können. Zum einen sollen sie den Dialog mit den Bürgerinnen und Bürgern aufbauen, um sie zum Engagement zu bewegen und sich mit ihnen gemeinsam auf regionaler Ebene einem globalen Problem zu stellen. Zum anderen sollen Maßnahmen, Projekte und ein Aktionsplan für 2024 erarbeitet werden, um eine Gesellschaft zu schaffen, die keine Treibhausgase mehr produziert. Gaëlle Tavernier, die Managerin von PRO-SUD, sagt: „Dieses Jahr wird zur Planung dienen. Wir erfassen, was getan werden muss, ermitteln die vorhandenen Ressourcen und Kompetenzen und entscheiden, wie sie verwendet werden, damit wir das gemeinsame Ziel erreichen.“

Déclaration d'intention commune du ministre ayant l'Aménagement du territoire dans ses attributions et des communes-membres du Syndicat PRO-SUD pour mettre en œuvre une région sud « Minett UNESCO Biosphere » (MUB) climatiquement neutre d'ici 2050

Les signataires déclarent par la présente leur intention de travailler ensemble pour définir une approche régionale "climatiquement neutre". Les 11 communes travailleront avec tous les acteurs (privés et publics), en s'appuyant sur les outils, programmes et initiatives déjà lancés, tout en améliorant la qualité de vie des citoyens.

La neutralité climatique est définie conformément à l'accord de Paris, qui appelle à atteindre "un équilibre entre les émissions anthropiques par les sources et les absorptions par les puits de gaz à effet de serre (GES) dans la seconde moitié de ce siècle" (article 4, paragraphe 1). L'Union Européenne (UE) a récemment spécifié la neutralité climatique comme un objectif pour 2050 dans sa loi sur le climat (Règlement (UE) 2021/1119 du 30 juin 2021). La Stratégie nationale à long terme en matière d'action climat du Luxembourg « Vers la neutralité climatique en 2050 » de 2021 décrit le Pacte Climat 2.0 avec les communes comme pierre angulaire de la gouvernance climatique nationale. Ce dernier pose le cadre pour une participation active des autorités locales, des citoyens et citoyennes et des entreprises locales à la transition.

Gouvernance territoriale et planification intégrée

Les signataires déclarent que l'ambition de réduire de 55 % (sur base des données de 2005) l'empreinte carbone de la région Sud d'ici 2030 et d'atteindre la neutralité d'ici 2050 sera l'un des objectifs clés de la Vision territoriale pour la Minett UNESCO Biosphere (MUB). La vision territoriale de la région Sud, lancée au cours du processus d'élaboration du nouveau Programme directeur d'aménagement du territoire (PDAT2023), est déterminée et mise en œuvre dans le cadre de la convention de coopération territoriale État - PRO-SUD. Cette convention soutient le renforcement de la coopération entre les différents niveaux de gouvernance - local, régional, national et international - ainsi que la promotion du développement urbain durable et intégré, tel que visé par la nouvelle Charte de Leipzig sur la ville européenne durable.

Les signataires souhaitent renforcer leur coopération stratégique en s'engageant au niveau local et régional à fournir les moyens nécessaires au PRO-SUD pour soutenir les 11 communes dans leurs efforts, et en fonction de leurs domaines prioritaires.



Dans un premier temps, il s'agit de :

- Initier une démarche régionale pour trouver, calculer et mettre en commun les données nécessaires pour auditer les émissions de GES en utilisant les règles comptables standard convenues au niveau international.
- Identifier les synergies avec les projets existants et les experts qui promeuvent la neutralité carbone sur le territoire et au niveau national en valorisant notamment les activités et acteurs engagés au niveau du Pacte Climat 2.0.
- S'engager à faciliter la mise en place et à participer à des groupes de travail sur (I) la production et la distribution d'énergie renouvelable, (II) le chauffage bas carbone/l'isolation bio-ressourcée, (III) la transition en termes de mobilité, (IV) les puits de carbone, (V) la finance et la compréhension juridique, (VI) l'éducation des citoyens et des parties prenantes, (VII) le soutien aux petites et moyennes entreprises et tout autre, qui sont nécessaires pour une production et distribution basse carbone, comme les circuits courts, la réparation et l'up-cycling des produits de consommation.

Les activités des groupes de travail seront notamment les suivantes :

- a — Faciliter l'échange d'expériences et de savoir-faire entre les communes.
- b — Analyser le potentiel de mise en commun des ressources (humaines, études, projets pilotes) et ainsi augmenter la capacité à générer de l'innovation.
- c — Proposer un plan d'action régional pour passer à zéro GES (gaz à effet de serre) net d'ici 2050 avec des étapes concrètes en accord avec les ambitions communales au niveau du Pacte Climat, qui soit flexible, ajustable et robuste aux imprévus.
- d — Estimer et valider l'engagement des ressources raisonnables (temps, personnes, espace, argent) dans le plan d'action.
- e — Définir un plan de financement régional mais aussi via la recherche de fonds européens et le soutien des hautes autorités nationales.
- f — Promouvoir la communication et l'éducation sur la neutralité carbone auprès des citoyens mais aussi dans le cadre de réseaux internationaux.
- g — Considérer et le cas échéant valoriser les synergies entre les pactes avec les communes (Pacte Climat, Pacte Nature et Pacte Logement).
- h — Analyser les progrès de la transformation (collecte de données et indicateurs clés de performance) et le transfert de solutions à d'autres régions.
- i — Accepter d'initier, d'accueillir et de soutenir un ou plusieurs quartier(s) test d'ici 2028.
- j — S'engager, pour toute nouvelle décision politique au sein de la commune, à analyser si la nouvelle politique augmente ou diminue les émissions, et à modifier la nouvelle politique jusqu'à ce qu'elle diminue les émissions.
- k — Communiquer de manière transparente sur les avancements des activités et des budgets attribués.

INFORMATIONS

COPYRIGHT PHOTOS

Emile Hengen ; Commune de Schifflange ; Jan Herr ; ORT-Sud/
Pulsa Pictures ; Gaëlle Tavernier ; Le Fonds Belval ; Musée
National d'Histore Naturelle ; PRO-SUD ; Yellow Ball ; Territoire
Naturel Transfrontalier ; Isabelle Renoir ; Lucie Majerus ; Yann
Logelin ; Claude Assel

CONTACTS

Georges Mischo
Président du Syndicat PRO-SUD
Téléphone : (+352) 2754 4270
Adresse électronique : georges.mischo@villeesch.lu

Syndicat intercommunal PRO-SUD
Téléphone : (+352) 26 17 97 1
Adresse électronique : prosud@prosud.lu

Gaëlle Tavernier
Manager General du Syndicat PRO-SUD
Téléphone : (+352) 26 17 97 771
Adresse électronique : tavernier@prosud.lu

Yann Logelin
Chargé de communication du Syndicat PRO-SUD
Téléphone : (+352) 26 17 97 773
Adresse électronique : logelin@prosud.lu

INFORMATIONEN

COPYRIGHT FOTOS

Emile Hengen ; Commune de Schifflange ; Jan Herr ; ORT-Sud/
Pulsa Pictures ; Gaëlle Tavernier ; Le Fonds Belval ; Musée
National d'Histore Naturelle ; PRO-SUD ; Yellow Ball ; Territoire
Naturel Transfrontalier ; Isabelle Renoir ; Lucie Majerus ; Yann
Logelin ; Claude Assel

KONTAKTDATEN

Georges Mischo
Präsident des Gemeindesyndikats PRO-SUD
Telefon: (+352) 2754 4270
E-Mail-Adresse: georges.mischo@villeesch.lu

Syndicat intercommunal PRO-SUD
Telefon: (+352) 26 17 97 1
E-Mail-Adresse: prosud@prosud.lu

Gaëlle Tavernier
Managerin von PRO-SUD
Telefon: (+352) 26 17 97 771
E-Mail-Adresse: tavernier@prosud.lu

Yann Logelin
Verantwortlicher für die Kommunikation von PRO-SUD
Telefon: (+352) 26 17 97 773
E-Mail-Adresse: logelin@prosud.lu



E Label vu



LE GOUVERNEMENT
DU GRAND-DUCHÉ DE LUXEMBOURG
Ministère de l'Énergie et de
l'Aménagement du territoire

Département de l'aménagement
du territoire



minett-biosphere.com