



Crise énergétique et résultats de la campagne « Zesumme spueren – Zesummenhalen »

Conférence de presse

27.04.2023



LE GOUVERNEMENT
DU GRAND-DUCHÉ DE LUXEMBOURG
Ministère de l'Énergie et de
l'Aménagement du territoire

Département de l'énergie



- L'agression russe contre l'Ukraine a entraîné une **crise énergétique sans précédent**
 - Forte diminution de l'approvisionnement de gaz russe
 - Prix de gaz naturel >10 fois le niveau historique en août 2022 sur les marchés de gros
 - Répercussions pour les prix de l'électricité
 - Congestions entre les états membres de l'UE

- Alors que différents risques persistent, **l'UE et le Luxembourg ont fait preuve de beaucoup d'agilité et de résilience**
 - Pas de crise d'approvisionnement physique cet hiver
 - Mesures très conséquentes pour atténuer les effets négatifs de la crise pour les citoyens et entreprises
 - Bonne interaction entre le niveau européen et national, excellente coopération avec les pays voisins

Une réponse rapide et coordonnée au niveau européen



Notre réponse au niveau national



zesumme spueren ZESUMMENHALEN



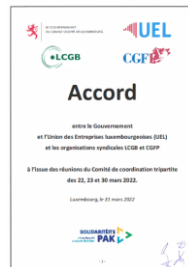
8.9.2022: Présentation de la campagne « Zesumme spueren – Zesummenhalen » avec la Ministre de l'intérieur, le Ministre des Classes moyennes, Syvicol, Chambre de commerce, Chambre des métiers et la Klima Agence



19.10.2022: Mise à jour du plan d'urgence gaz naturel avec les gestionnaires de réseau



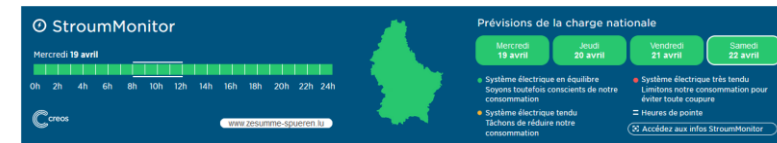
9.12.2022: Mise à jour du plan de préparation aux risques pour le secteur de l'électricité et présentation StroumMonitor



31.03.2022: Premier accord tripartite

28.09.2022: Deuxième accord tripartite

07.03.2023: Troisième accord tripartite





Etroite concertation et collaboration avec les parties prenantes à partir de février 2022

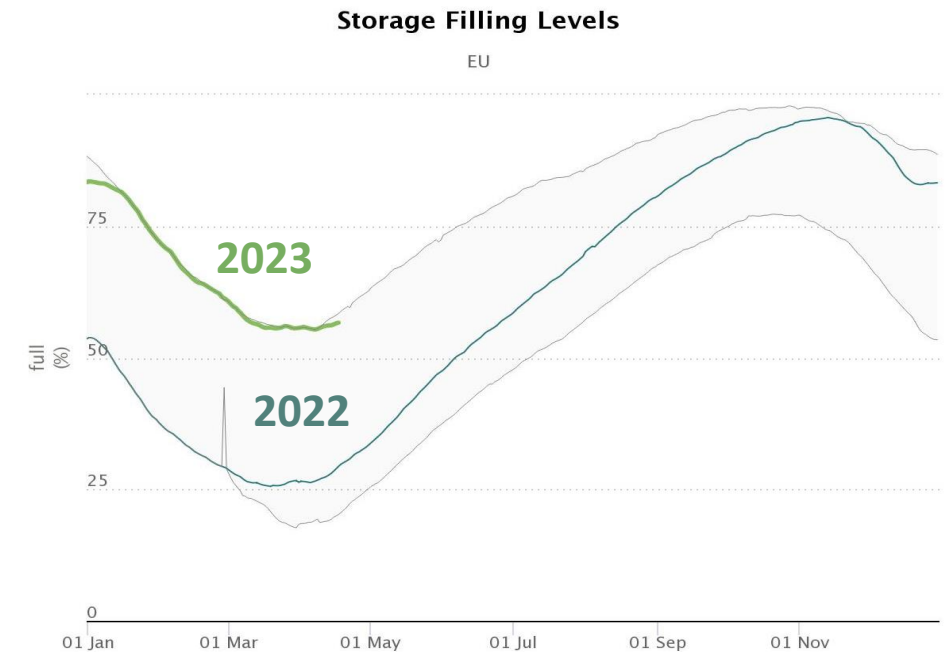
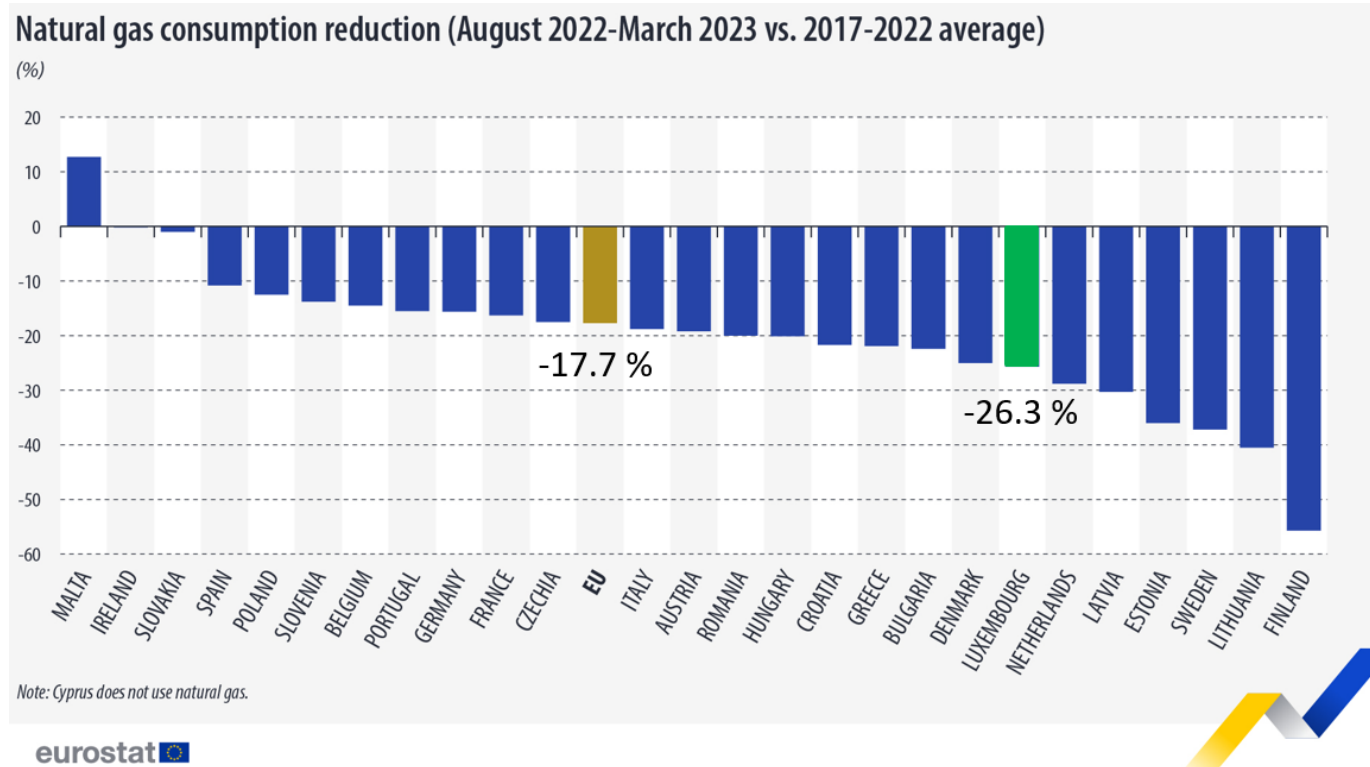
- Gestionnaires de réseau (gaz naturel & électricité)
- Fournisseurs d'énergie
- Institut Luxembourgeois de Régulation
- Haut Commissariat à la Protection Nationale
- UEL et Fedil
- Chambres professionnelles
- Chambre des députés
- Groupe de travail « Communes résilientes »
- Taskforce gouvernementale « Energie »
- BeLux Crisis Group
- Groupe de coordination pour le gaz (UE)
- Forum pentalatéral de l'énergie

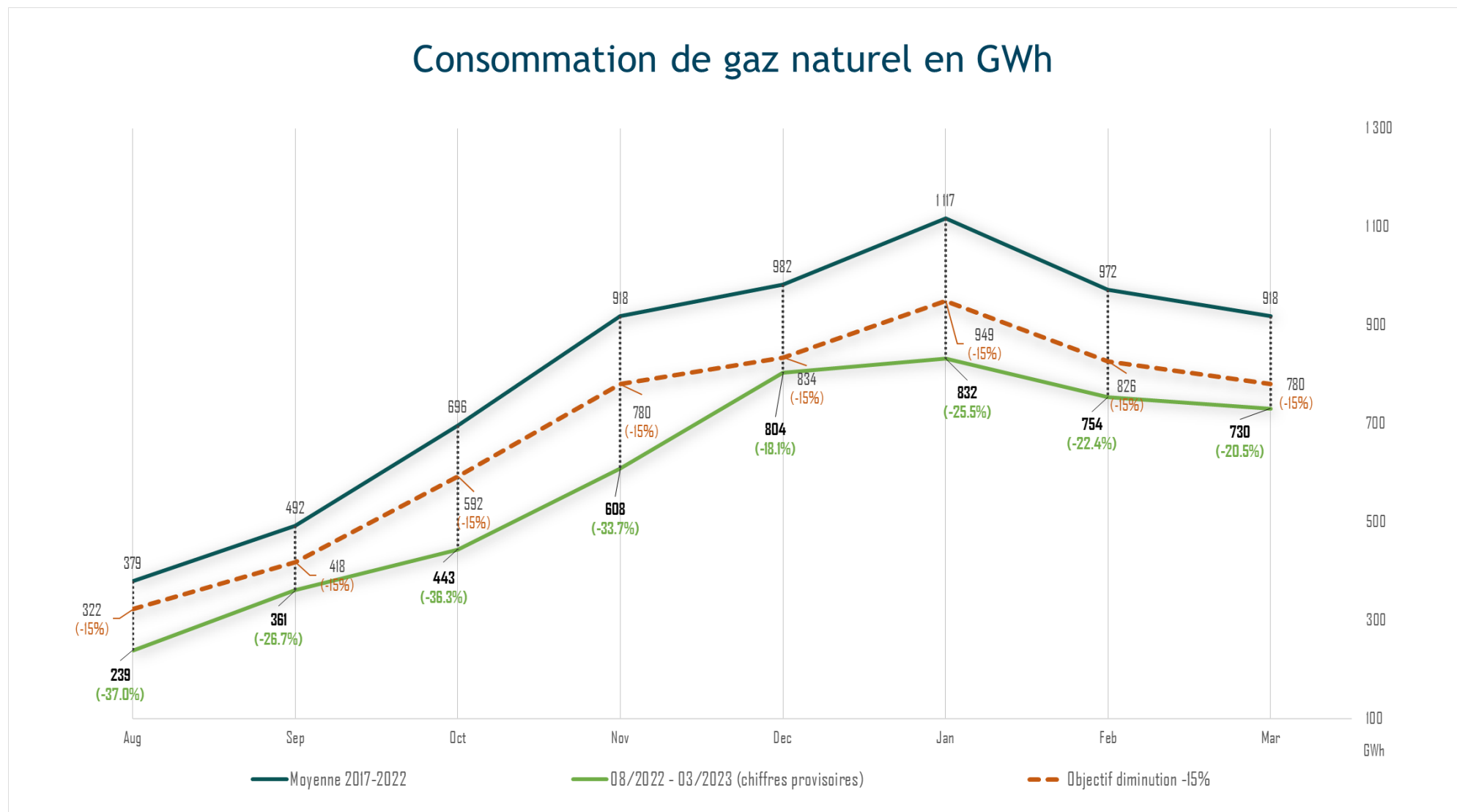
Engagement collectif de la société civile, des entreprises, des institutions publiques et du gouvernement





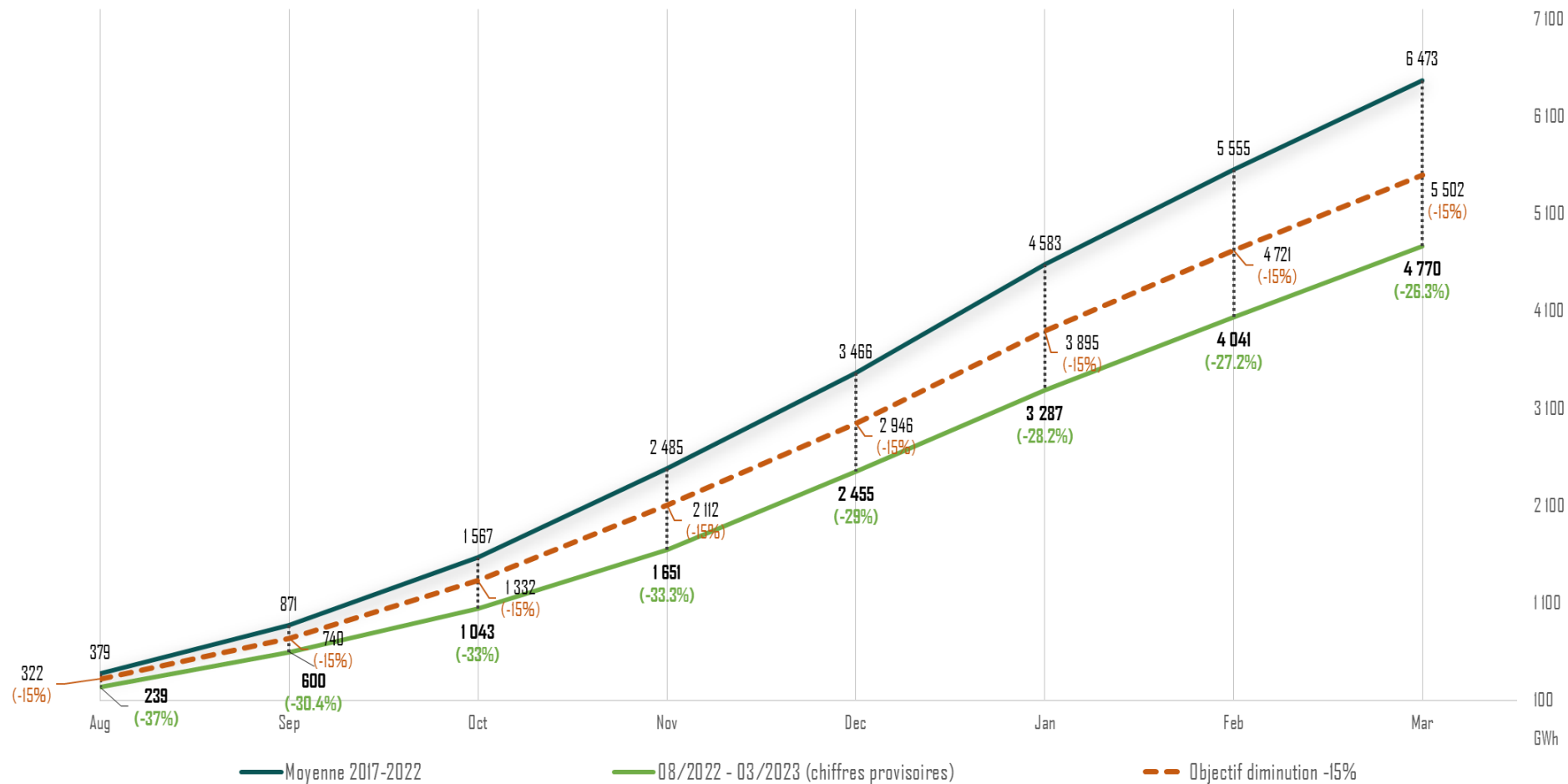
- Effort européen conjoint pour réduire la consommation de gaz afin d'assurer la sécurité d'approvisionnement pour l'hiver 2022/2023 et au-delà
- Le Luxembourg a contribué de manière significative à l'effort commun de tous les États membres







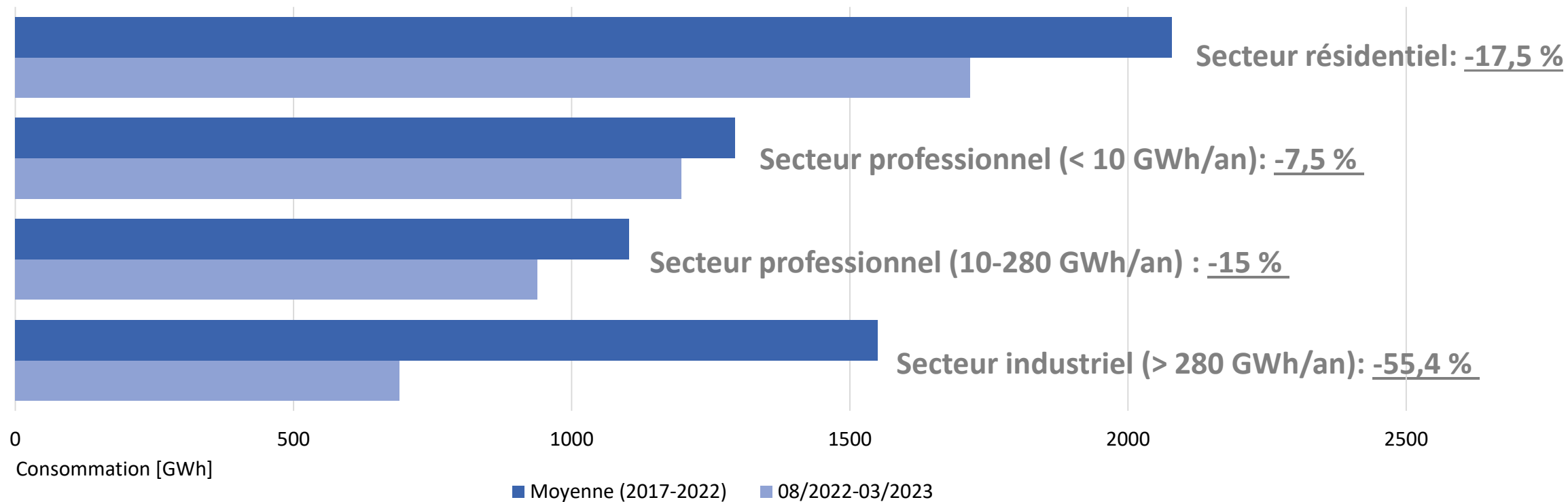
Cumul de la consommation de gaz naturel en GWh



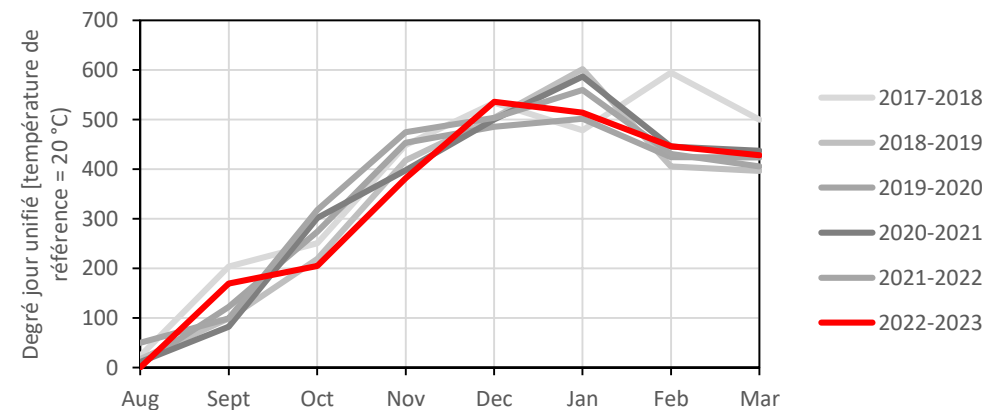
Consommation gaz: Contributions par secteur



LE GOUVERNEMENT
DU GRAND-DUCHÉ DE LUXEMBOURG



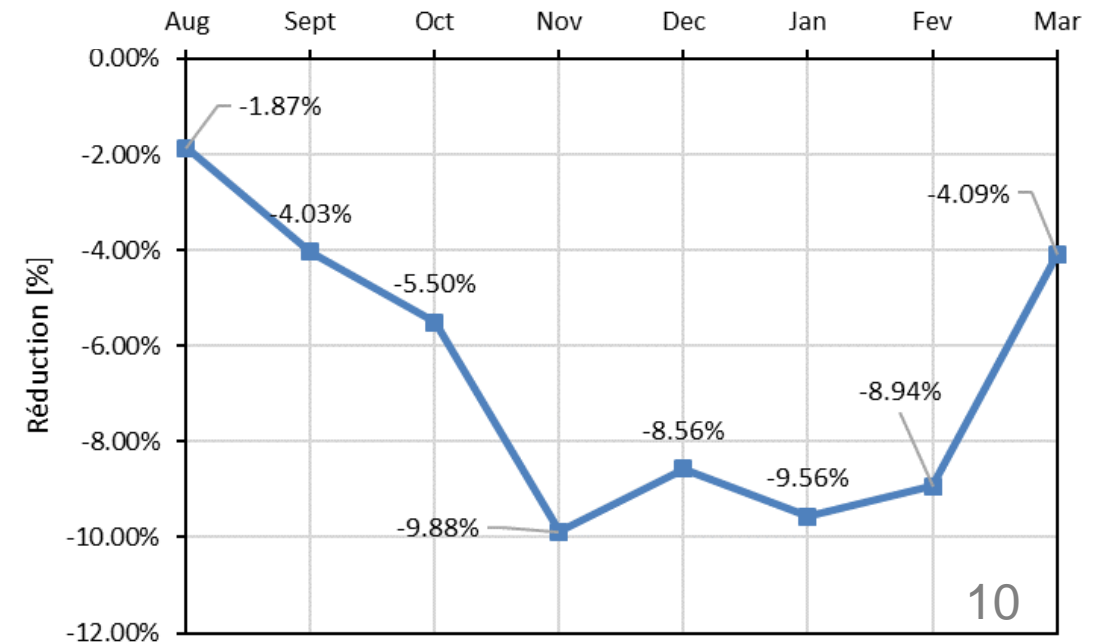
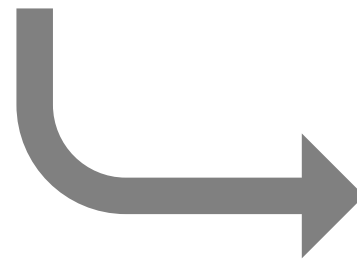
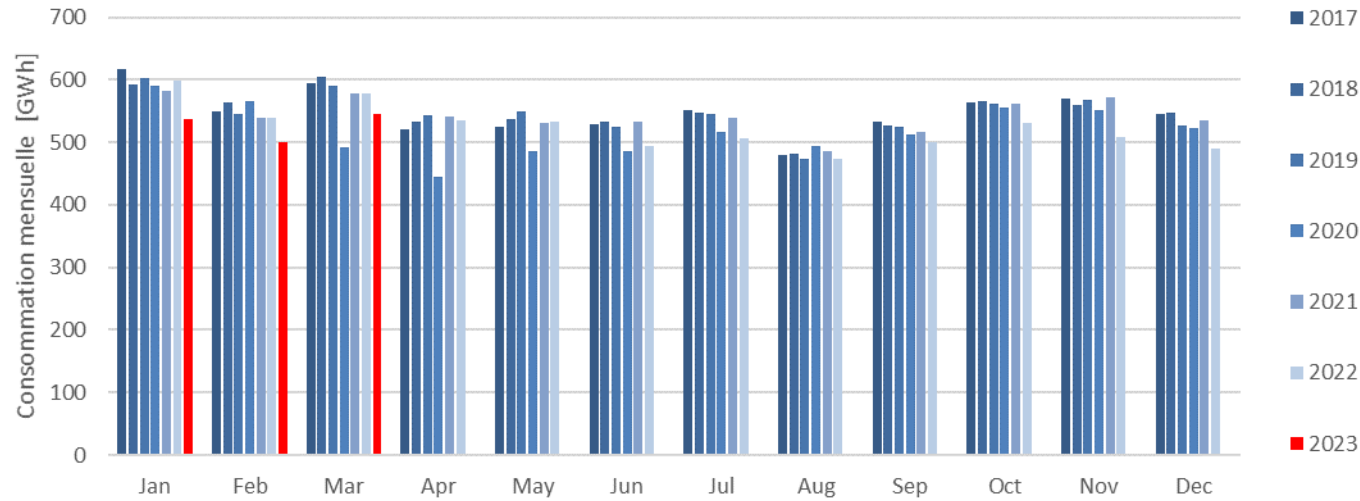
Dont ~3% du à la temperature douce de l'hiver '22-23 dans le secteur résidentiel et secteur professionnel (<10 GWh/an)



Consommation électricité: niveau national



Consommation mensuelle d'électricité





- **Règlement (UE) 2022/1854** - obligation de réduire les pointes de demande d'électricité de 5 % de décembre 2022 à mars 2023

En moyenne: -6.19 %

→ Objectif du Règlement UE 2022/1854 atteint!



➤ **Sensibilisation et formation** des responsables techniques du parc immobilier (automne 2022)

- Bâtiments de l'Etat
- Institutions européennes au Luxembourg
- Communes (dans le cadre du Klimapakt)

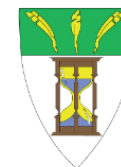
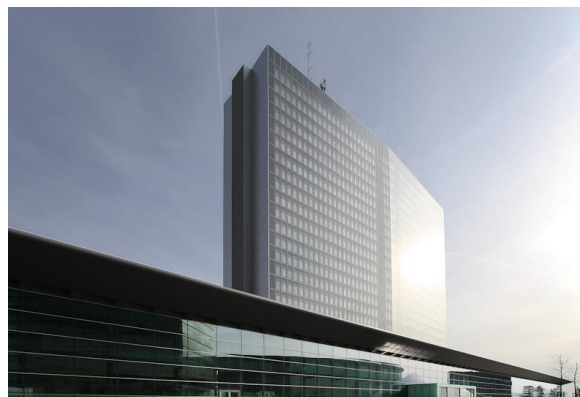
⇒ 140 participants sur 4 séances

Résultats - exemples pour 3 cas concrets



LE GOUVERNEMENT
DU GRAND-DUCHÉ DE LUXEMBOURG

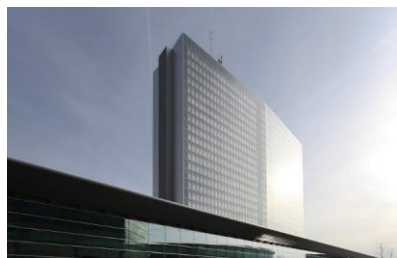
Héichhaus



Lycée Ermesinde
Lycée public autonome à plein temps



Réduction réalisée de la consommation d'énergie finale

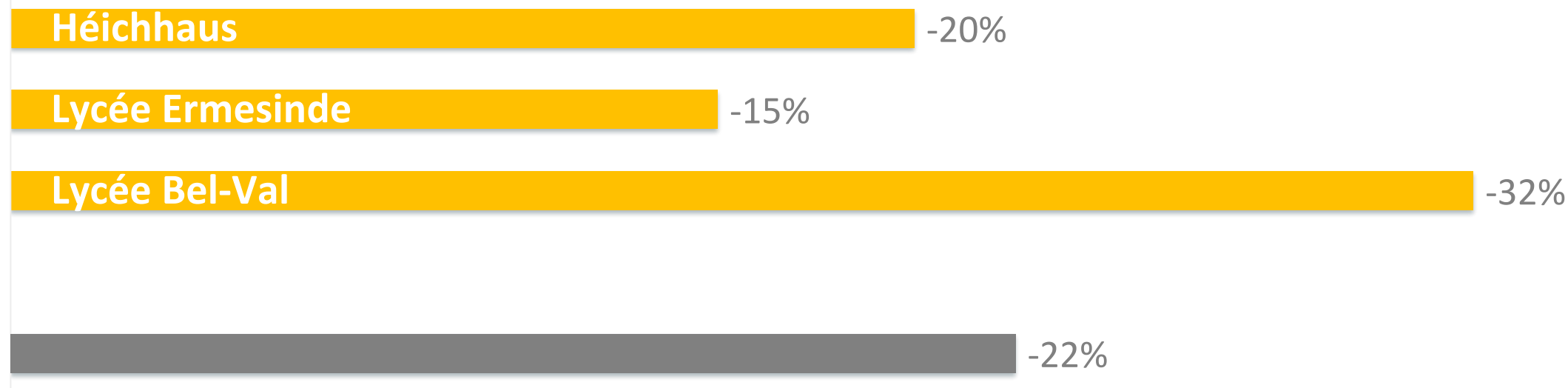


Chaleur	- 30 %	- 24 %	- 44 %
Électricité	- 4 %	- 3 %	- 10 %

- Comparaison de la consommation d'énergie sur la période hivernale
hiver 2021/2022 comparé à l'hiver 2022/2023
(pour les mois de septembre à mars)

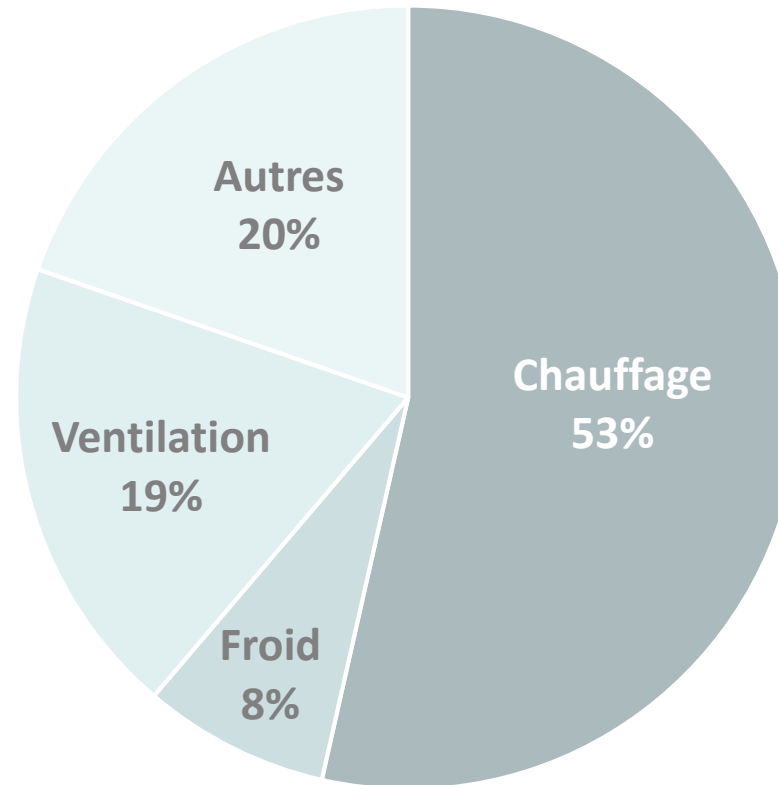


Energie finale économisée (chaleur + froid + électricité)
sur l'hiver 2022/2023 par rapport à l'hiver 2021/2022 (%)





Mesures d'économie
d'énergie identifiées



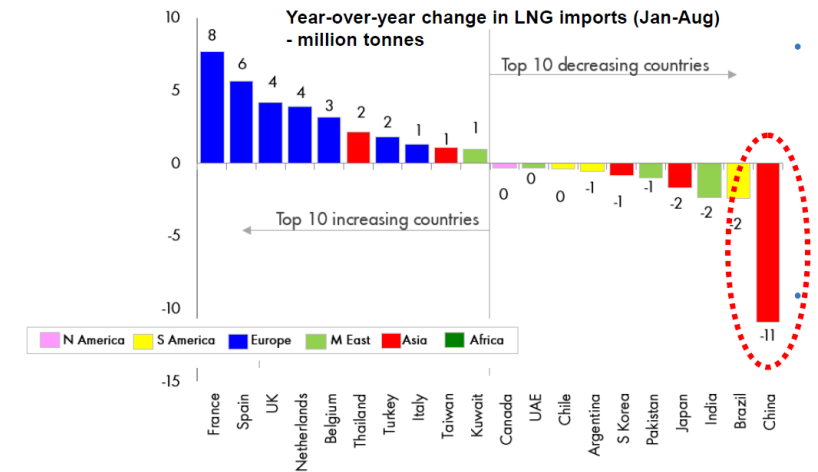


- **Extinction nocturne de l'éclairage de la voirie publique entre 01:00 et 05:00 heures dans la nuit**
 - Coopération entre les communes et l'État (Ponts & Chaussées)
 - Participation volontaire des communes
 - Au total 34 communes participent à cette action
 - 4 heures d'extinction par nuit → **32%** d'économie d'électricité sur l'éclairage sur l'année !

- **Mesures de réduction de la durée d'éclairage au niveau de l'éclairage des bâtiments publics et autres édifices**
 - Optimisation de l'éclairage au niveau des bâtiments de l'Etat
 - Optimisation de l'éclairage au niveau des communes (programmes spécifiques par commune, voir <https://www.syvicol.lu/fr/dossiers-thematiques/zesumme-spueren>)



- La sécurité d'approvisionnement a été maintenue grâce à l'effort collectif
- Nous sommes passés d'un niveau de stockage de gaz très bas en 2022 à un niveau très élevé en printemps 2023
- Le Luxembourg a été agile et résilient, et a bien contribué aux objectifs
- Différents risques persistent (Froid hivernal, volatilités des marchés de gaz)



- ✓ **UE:** prolongation objectif de réduction de 15 % entre avril 2023 et mars 2024
- ✓ **Gouvernement et gestionnaires de réseau:** Continuation vigilance particulière, statistiques mensuelles, et état des lieux en automne
- ✓ **Chacun:** Économisons l'énergie lorsque nous le pouvons afin de pouvoir l'utiliser lorsque nous en avons besoin, évitons tout gaspillage, protégeons le climat



Merci!

**Zesummen hu
mir 26,3 % Gas
gespuert.**

**Lëtzebuerg huet
zesummegehalen.**





1) Information et Sensibilisation

2) Accompagnement

3) Formation et Valorisation



1) Information et Sensibilisation

Support d'informations en ligne



=> Env. 1000 visites sur le site web

- ❖ **Conseil (Hotline)**
- ❖ **Potentiels d'économies en énergie dans les entreprises artisanales**
 - Eclairage
 - Enveloppe du bâtiment
 - Technique du bâtiment (chauffage/ventilation/climatisation)
 - Technique du froid
- ❖ **Information et conseil sur les aides étatiques en matière énergie**



2) Accompagnement

❖ Service eHandwierk via la House of Sustainability

- ✓ Conseil à distance (mail, téléphone)
- ✓ Conseil/Orientation en entreprise

❖ Accompagnement / Promotion Aides étatiques en matière énergie

- ✓ SME Packages Sustainability

Energy	Amélioration de l'efficacité énergétique	
Carbon Footprint	Reduction des émissions de gaz à effet de serre	
Waste	Amélioration de la gestion des déchets	
Water	Réduction de la consommation d'eau	

Exemples de projets réalisés:

- Changement éclairage vers LED
- Isolation des conduites du circuit de chauffage
- Installations de circuit fermé avec filtre "microplastique" pour les meuleuses optiques



3) Formation et valorisation

❖ Réforme du label Energie fir d'Zukunft +



- ✓ Programme de formation continue autour de la construction de bâtiments durables et à haute performance énergétique (depuis 2012)
- ✓ Elargissement des sujets en 2022 : Rénovation, matériaux durables, matériaux sains, management de l'énergie
- ✓ Après réussite d'examen => Octroi label « Nohalteg an d'Zukunft + »

=> 800 artisans ont passé l'examen , 450 entreprises labellisées



Outlook des initiatives CdM en 2023

- ❖ Création House of Sustainability en partenariat avec Chambre de Commerce
- ❖ Collaboration dans le cadre du Klimapakt fir Betriber
- ❖ Sensibilisation et information continue au sujet Energie

01/06 Workshop « D’Strategie vun engem nohaltegen Handwierksbetrib »

21/06 Webinaire « 3 étapes vers un Artisanat durable »

07/23 Atelier « Bilan carbone »



CHAMBER
OF COMMERCE
LUXEMBOURG
POWERING BUSINESS

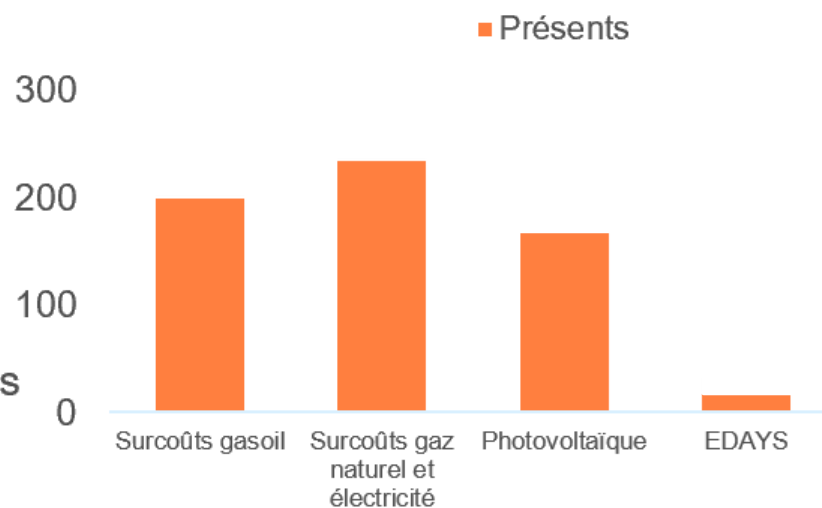


HELPLINE ÉNERGIE

121 appels

84 emails

623 participants
aux workshops





Objectifs: Soutenir durablement les PME luxembourgeoises dans leur développement

**SME PACKAGES
SUSTAINABILITY**



19
packages





LE GOUVERNEMENT
DU GRAND-DUCHÉ DE LUXEMBOURG
Ministère de l'Économie
Direction générale des classes moyennes

CHAMBER
OF COMMERCE
LUXEMBOURG
POWERING BUSINESS

clc

GUIDE DES ÉCONOMIES D'ÉNERGIE POUR LE COMMERCE LUXEMBOURGEOIS

DES CONSEILS ET ASTUCES PRATIQUES POUR ÉCONOMISER L'ÉNERGIE ET AMÉLIORER LA DURABILITÉ DE L'ENTREPRISE

Le présent guide a été développé par WAVES à la demande du Ministère de l'Économie, Direction Générale des Classes moyennes.

Auteurs : Thomas Kaufmann, Dennis Marx, Malte Neises

www.waves-sustainability.com

© 2022

ENSEMBLE, ADOPTONS LES BONS GESTES !

Contactez notre helpdesk pour les démarches liées aux économies d'énergie et aux aides publiques.

CHAMBER OF COMMERCE LUXEMBOURG POWERING BUSINESS

Conseil du jour n°1 en matière de gestion d'énergie

Luxembourg Chamber of Commerce

CONSEIL DU JOUR N°1

00:25

vimeo



LES ECOGESTES DE LA CC MAÎTRISER SA CONSOMMATION NUMÉRIQUE

- Je vide ma boîte mail et je n'y conserve que les choses essentielles
- Je limite le poids des documents en pièce jointe et cible les destinataires
- Adieu les newsletters et les téléchargements superflus
- J'utilise la barre des favoris pour accéder à mes sites les plus consultés
- Les moteurs de recherche Ecosia ou Ecogine cherchent à compenser leur impact environnemental
- GPS, WIFI, Bluetooth demandent une activité constante... Je pense au monde avion!
- J'éteins complètement les équipements après utilisation : ordinateurs, écrans... On oublie le mode « veille »!

SAVIEZ-VOUS QUE...
La numérique représente 3 à 4% des émissions de gaz à effet de serre mondiales

SAVIEZ-VOUS QUE...
Les consommations « inutiles » des équipements bureautiques (ordinateurs, imprimantes, photocopieurs) constatées la nuit et les week-ends représentent en moyenne 40% de la consommation totale des appareils

zesumme spueren ZESUMMENHALEN
CHAMBER OF COMMERCE LUXEMBOURG
PROMOVING BUSINESS

LES ECOGESTES DE LA CC MAÎTRISER SA CONSOMMATION D'ÉNERGIE À LA CC

- Je règle les thermostats vers (0) ou le signe (-)
- Pensez à remettre la position neutre de la molette pour le chauffage dès que vous quittez votre bureau
- Un pull chaud plutôt qu'un chauffage d'appoint
- J'éteins la lumière dès que je quitte une pièce!
- Je maintiens les fenêtres fermées en permanence, en hiver comme en été
- Je laisse les stores intérieurs relevés en hiver, et baissés en été
- Portes fermées entre les espaces chauffés et non chauffés : couloirs, salles de réunions ne sont pas nécessairement occupés en permanence!

SAVIEZ-VOUS QUE...
10 minutes d'éclairage inutile 3 fois par jour, c'est l'équivalent au bout d'un an de 5 jours d'éclairage en continu!

SAVIEZ-VOUS QUE...
La climatisation, le chauffage et l'électricité représentent presque 40% du bilan carbone 2021 de la CC

CONTACTER LE FACILITY MANAGEMENT (technics@cc.lu) EN CAS DE DYSFONCTIONNEMENT!

zesumme spueren ZESUMMENHALEN
CHAMBER OF COMMERCE LUXEMBOURG
PROMOVING BUSINESS

LES ECOGESTES DE LA CC MAÎTRISER SA CONSOMMATION DES RESSOURCES

- Impressions réfléchies et en bonne quantité, en recto-verso et noir et blanc!
- Le mode brouillon utilise beaucoup moins d'encre (même si la qualité de lecture est moindre).
- Pensez également à vérifier l'aperçu avant d'imprimer, afin d'éviter les mauvaises surprises et un gaspillage de ressources (mauvais format de papier, page blanche en fin de document, etc)
- Robinet coupé quand eau non utilisée
- J'utilise les ecobox pour les repas à emporter
- Un débit ajusté pour l'écoulement de l'eau

SAVIEZ-VOUS QUE...
La CC et SODEXO travaille conjointement pour éviter le gaspillage alimentaire : télécharger l'application Phénix et venez récupérer vos « box surprise » de plats à moindre coût pour éviter les pertes!

papier, gaspillage alimentaire, eau...

ECO BOX
VIEL LANG GENESST

zesumme spueren ZESUMMENHALEN
CHAMBER OF COMMERCE LUXEMBOURG
PROMOVING BUSINESS



HOUSE OF **SUSTAINABILITY**

powered by Chamber of Commerce
& Chambre des Métiers

www.houseofsustainability.lu



**Le changement
peut être plus
rapide que vous
ne le pensez**

Nous vous aidons à accélérer et faciliter
la transition durable de votre entreprise.
Rejoignez-nous dès maintenant pour
apprendre à intégrer la sustainability
au cœur de votre stratégie.

www.houseofsustainability.lu

CHAMBER OF COMMERCE LUXEMBOURG
CHAMBRE DES MÉTIERS LUXEMBOURG
HOUSE OF SUSTAINABILITY
powered by Chamber of Commerce & Chambre des Métiers

En partenariat avec l'Institut National pour le Développement durable (INDR)









Encadrement des communes dans le cadre du Pacte Climat



LE GOUVERNEMENT
DU GRAND-DUCHÉ DE LUXEMBOURG
Ministère de l'Environnement, du Climat
et du Développement durable



klima
agence

www.pacteclimat.lu

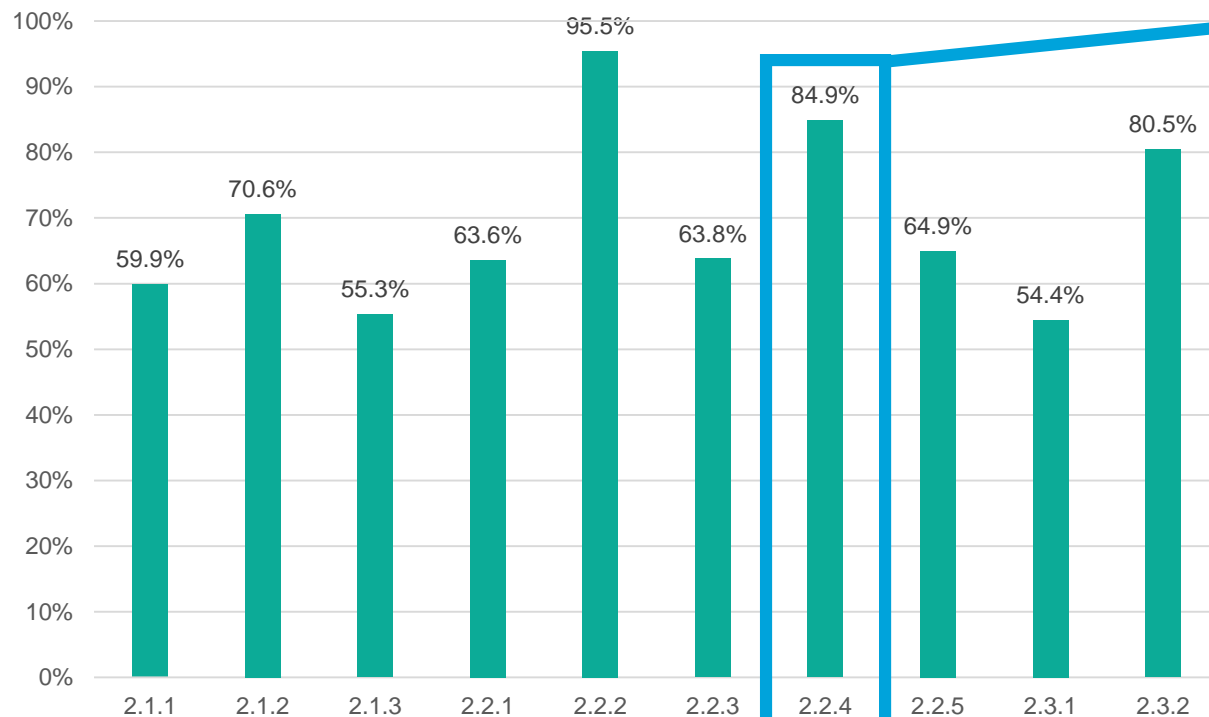
Bilan des 59 communes auditées depuis 2021

Durchschnitt pro Kapitel



Bilan des 59 communes auditées depuis 2021

Massnahmen Kapitel 2 (Durchschnitt)



2.2.4 Energieeffizienz Elektrizität

Die Gemeinde erhöht die Energieeffizienz bezüglich Stromverbrauchs der kommunal verwalteten Gebäude und Anlagen

<https://www.syvicol.lu/fr/dossiers-thematiques/zesumme-spueren/mesures-des-communes-et-des-syndicats-de-communes>

Collecte d'exemples de bonnes pratiques



- 50 communes et syndicats ont participé à l'appel du Syvicol

Mesures générales

- ⑩ Campagnes de sensibilisation pour les employés communaux et les citoyens (flyers, vidéos, etc.)
- ⑩ Désignation d'animateurs en charge de la réduction d'énergie ("Energiesparanimateur")
- ⑩ Réaliser des études pour une optimisation énergétique des bâtiments communaux
- ⑩ Pas d'installation de patinoires

Mesures relatives au chauffage

- ⑩ Remplacement des vannes thermostatiques traditionnelles de chauffage par des vannes dites intelligentes permettant un monitoring plus efficace
- ⑩ Entretien et réglage des systèmes de chauffage

1. Mesures relatives au chauffage de l'eau

- ⑩ Analyse de la possibilité de recourir à l'énergie solaire thermique pour le réchauffement de l'eau sanitaire
- ⑩ Mise hors service des fontaines
- ⑩ Réduction de la température d'eau des bassins des complexes aquatiques
- ⑩ Fermeture immédiate des bassins extérieurs des piscines

Mesures relatives à l'électricité

- ⑩ Éteindre les points WIFI dans les bâtiments communaux entre 19h00 et 06h00 heures
- ⑩ Débrancher les appareils électroniques et éviter les modes veille y compris les ordinateurs dans les bâtiments publics
- ⑩ Remplacement des appareils électroménagers énergivores

Mesures pour les citoyens et autres acteurs

- ⑩ Campagnes de sensibilisation (citoyens, associations, clubs, entreprises)
- ⑩ Favoriser l'organisation de manifestations selon le principe « Green events »
- ⑩ Augmentation temporaire des subsides en vue de la promotion des énergies renouvelables et des économies d'énergie

1. Mesures relatives à l'éclairage

- ⑩ Limiter l'éclairage extérieur des bâtiments
- ⑩ Installation de détecteurs de mouvement dans les zones de circulation
- ⑩ Éteindre l'ensemble de l'éclairage architectural des bâtiments, y compris les places publiques
- ⑩ Procéder au remplacement systématique de l'éclairage routier par des lampadaires du type LED
- ⑩ Réduction sensible de l'éclairage de Noël



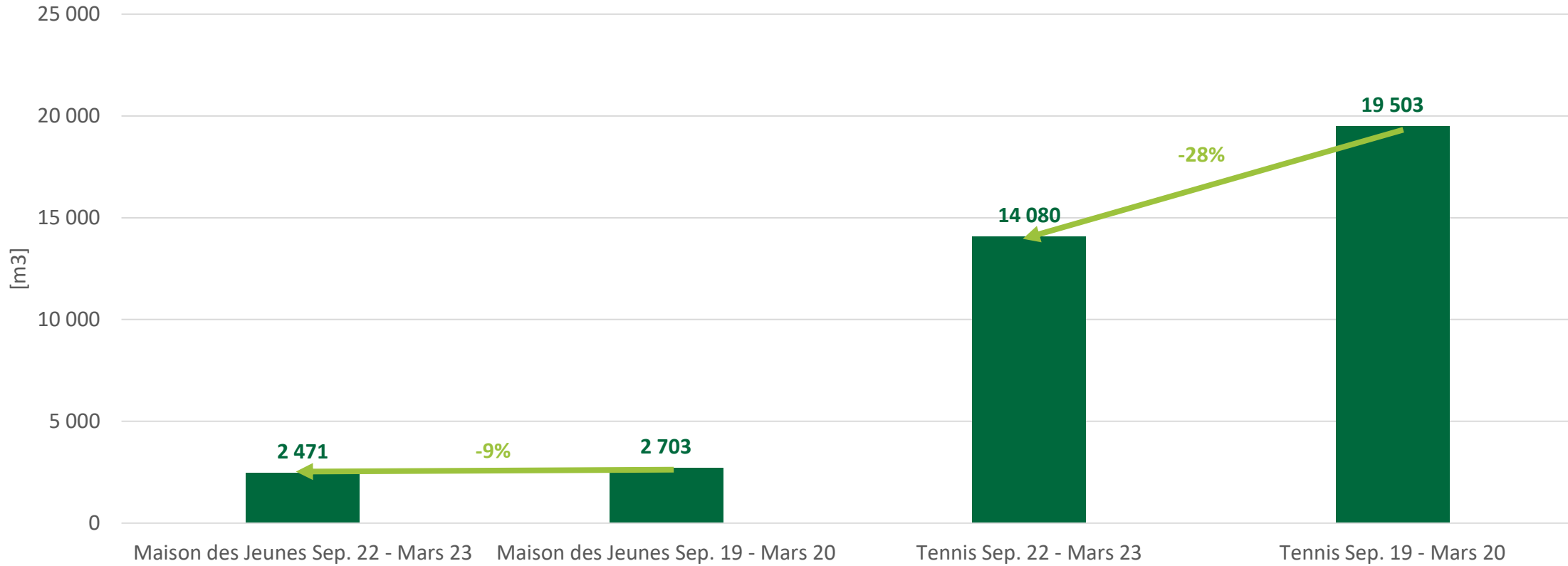
Cas pratique

Commune de Schuttrange



Bâtiments communaux - gaz

Consommation de gaz des bâtiments communaux à Schuttrange - deux exemples concrets



Conseil de base au niveau des particuliers

Observations et perspectives



Evolution de la demande

- Augmentation importante de la demande au niveau du conseil de base impartial Klima-Agence de +30% de 2021 – 2022 (plus de 12.000 personnes conseillées en 2022)
- Moins de « peaks » de la demande en 2023, niveau de la demande se stabilise à un niveau plus élevé que 2021
- Thématiques principales: installations photovoltaïques, chauffage, rénovation

Perspectives

- « Mainstreaming » de la transition énergétique tant au niveau des particuliers qu'au niveau des multiplicateurs (communes, banques, secteurs concernés...)
- Intérêt important pour l'autoconsommation et les systèmes de chauffage renouvelables représente une base importante pour la transition vers le « prosumer »