



# Conférence de presse

Bilan du Ministère de l'Énergie et de  
l'Aménagement du territoire

19/09/2023



LE GOUVERNEMENT  
DU GRAND-DUCHÉ DE LUXEMBOURG

Ministère de l'Énergie et de  
l'Aménagement du territoire



# ENERGIE



« La politique énergétique: vers un approvisionnement énergétique durable, sûr et compétitif dans un contexte de digitalisation et de décarbonisation » (accord de coalition 2018)



## DEN ENERGIE- A KLIMAPLANG 2021 - 2030

Eng liewenswäert a solidaresch Zukunft fir Lëtzebuerg



- Réduction de 55% des émissions de GES en 2030 par rapport à 2005
- 35% d'énergies renouvelables dans la consommation finale brute d'énergie
- Objectif d'efficacité énergétique de 44% d'ici à 2030



An advertisement for Klima-Agence. The background is a close-up of a woman's face, smiling, with a purple tint. A horizontal rainbow graphic with wavy edges crosses the middle of the image. The word "ENSEMBLE" is written in large, white, bold, sans-serif capital letters across the rainbow. To the right of the word, there is text in white and yellow. At the bottom right, the logo for "myenergy devient Klima-Agence" is displayed in yellow and blue.

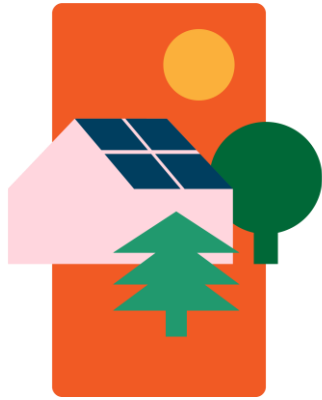
PARCE QUE  
LE CHANGEMENT  
CLIMATIQUE  
NOUS CONCERNE TOUS,

**ENSEMBLE**

AGISSONS POUR  
CONSTRUIRE  
NOTRE FUTUR.

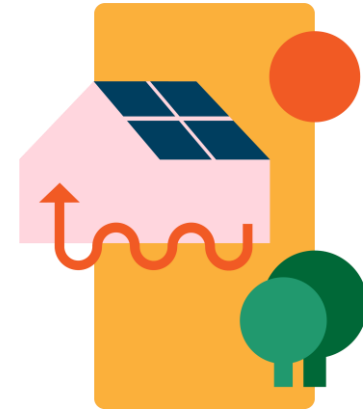
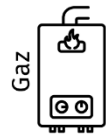
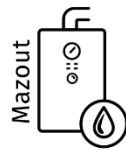
**myenergy**  
devient  
**Klima-Agence**





## Habitat durable

Augmentation des  
subsides pour les  
rénovations  
énergétiques



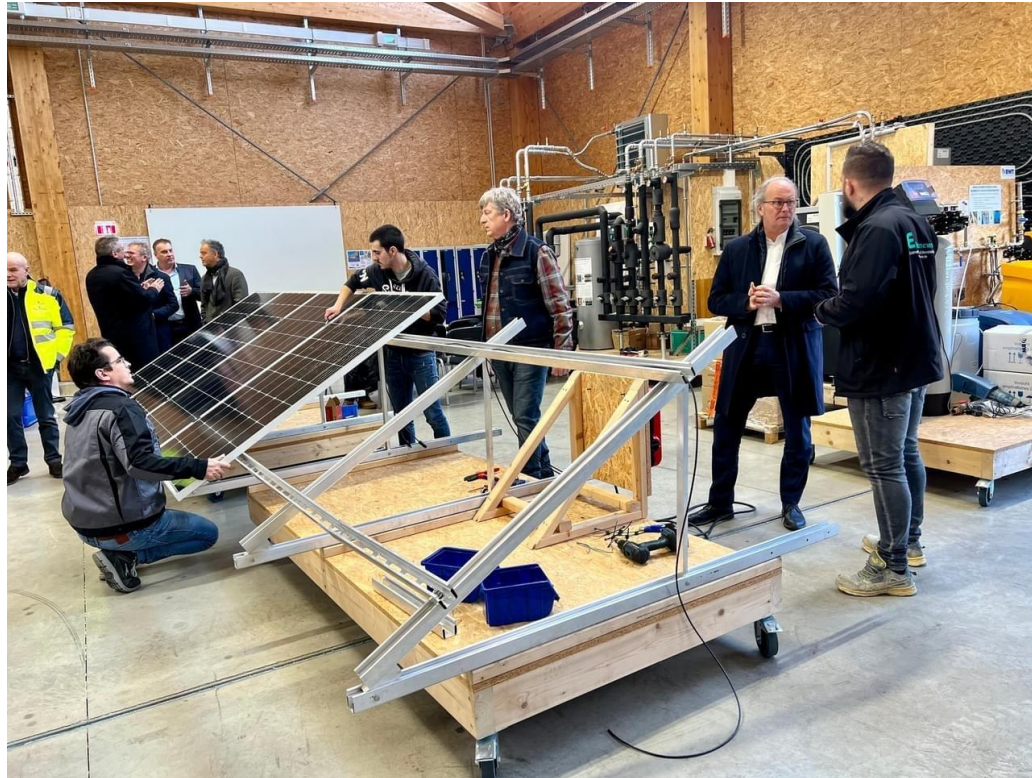
## Énergies renouvelables

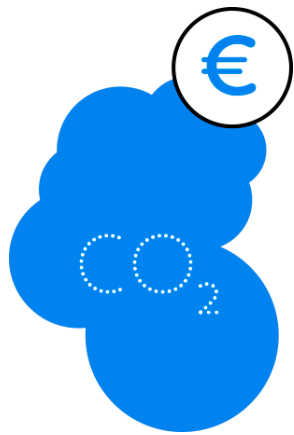
- 1) Augmentation du subside pour les installations photovoltaïques en autoconsommation
- 2) Augmentation du Bonus pour le remplacement d'une chaudière fossile

[www.klimabonus.lu](http://www.klimabonus.lu)









2021 – 20 EUR/tonne  
2022 – 25 EUR/tonne  
2023 – 30 EUR/tonne  
2024 – 35 EUR/tonne  
2025 – 40 EUR/tonne  
2026 – 45 EUR/tonne

→ Crédit d'impôt pour les ménages à faible revenu & Allocation de vie chère

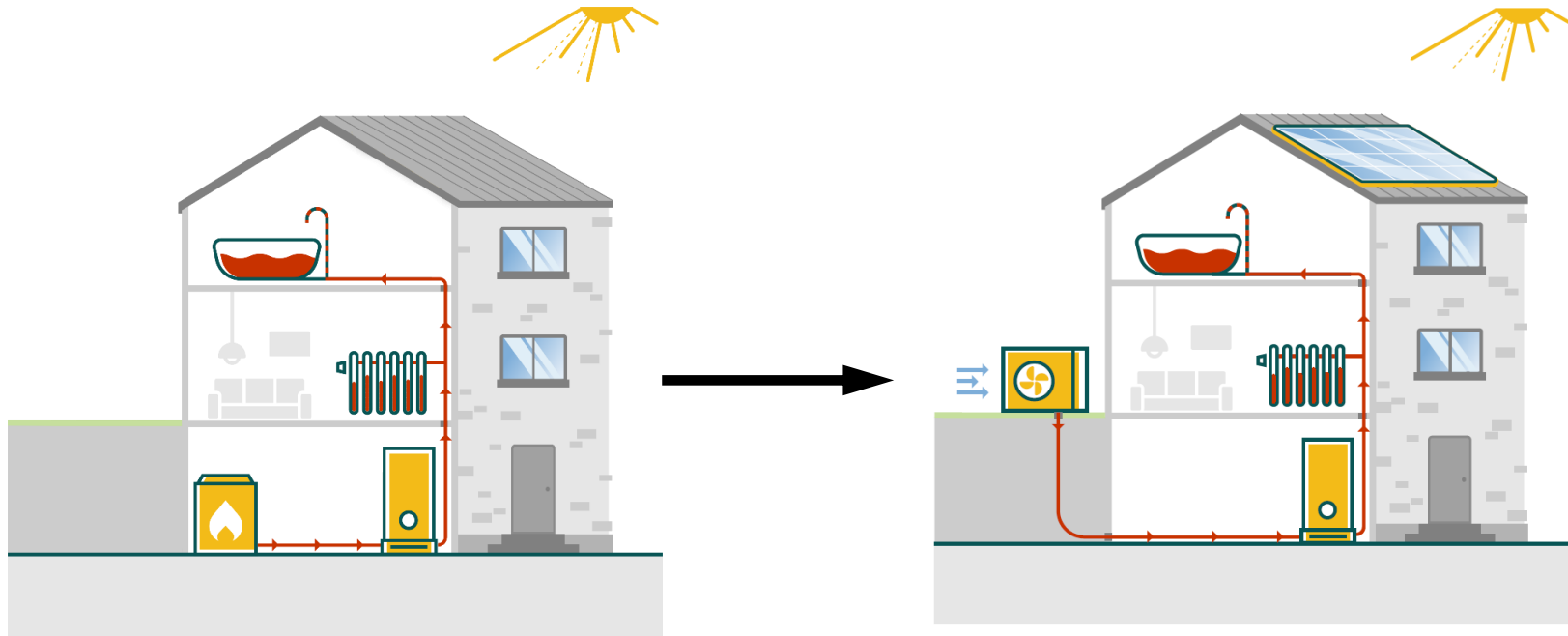
→ Investissements dans des solutions climat



# Vers des bâtiments sans énergies fossiles



LE GOUVERNEMENT  
DU GRAND-DUCHÉ DE LUXEMBOURG



Pour les bâtiments neufs, construits après le 1er janvier 2023, les pompes à chaleur deviennent la technologie de référence.



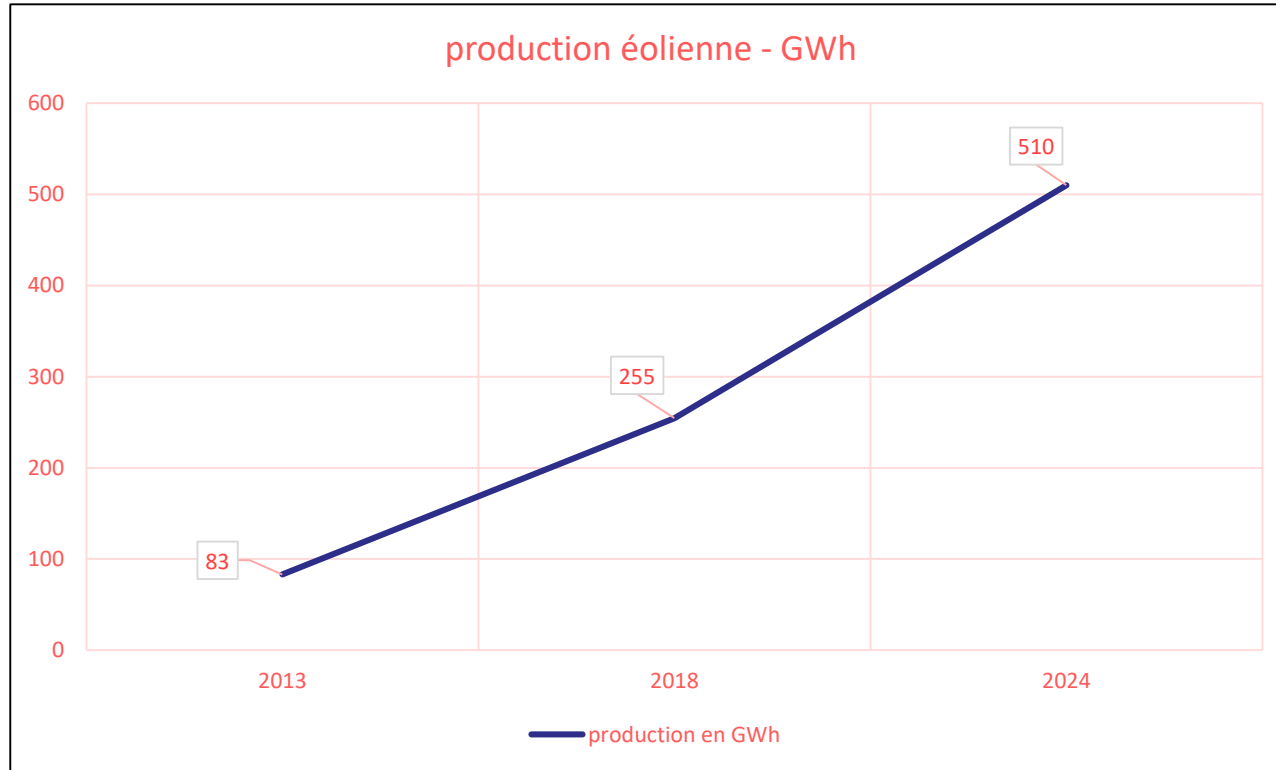
## Stratégie pour une économie circulaire Luxembourg

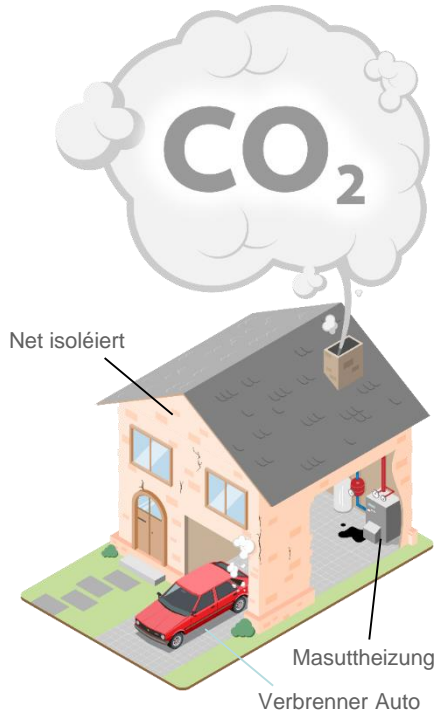
Strategie Kreeslafwirtschaft Lëtzebuerg





En 2024, le Luxembourg va atteindre 15% d'énergies renouvelables sur le territoire national par rapport à la consommation totale (2013: 3,5%).

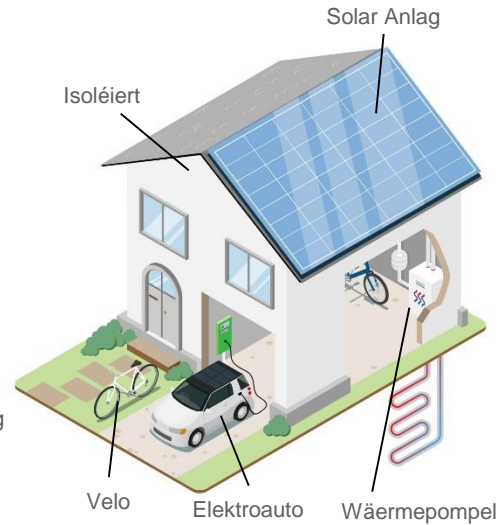




**Alt Gebai  
net renovéiert**



**Alt Gebai  
renovéiert**

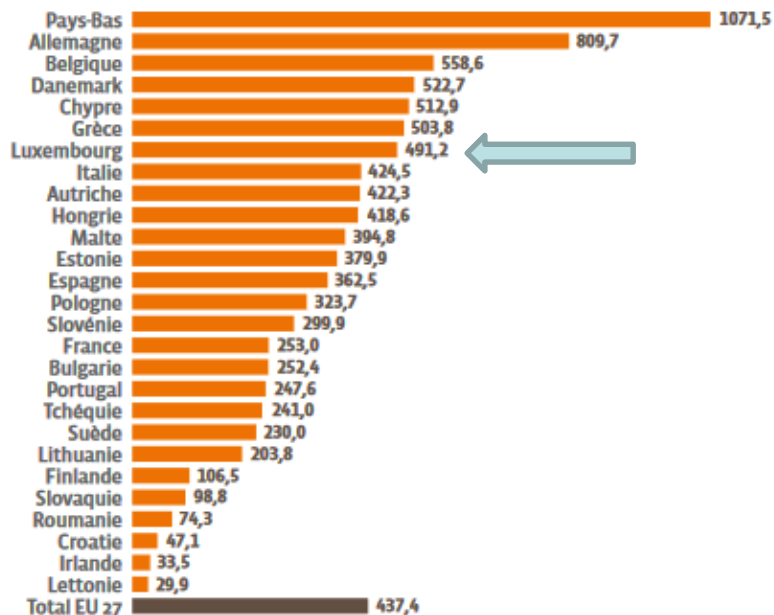


**Klimaneutral  
Liewen**

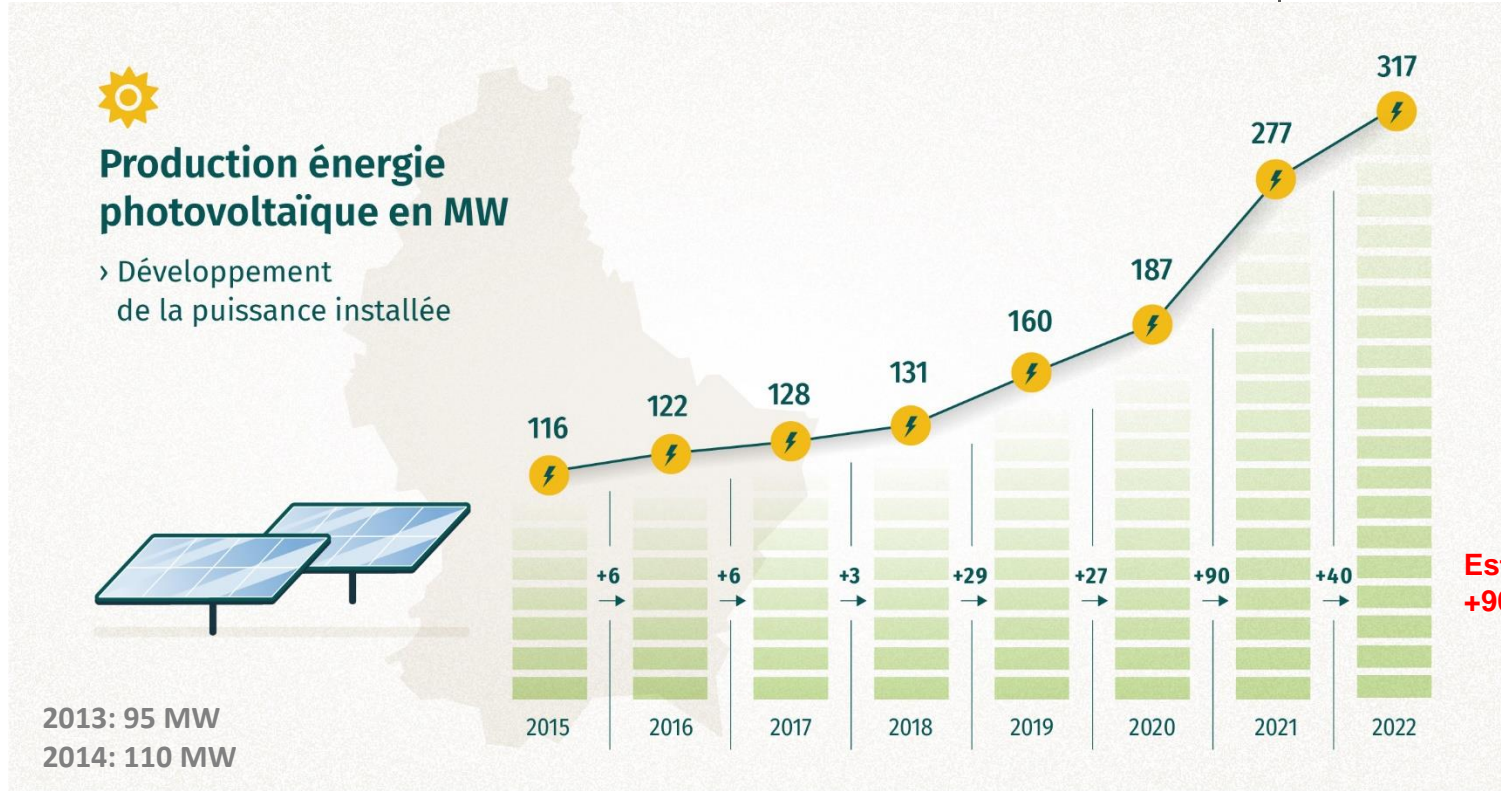


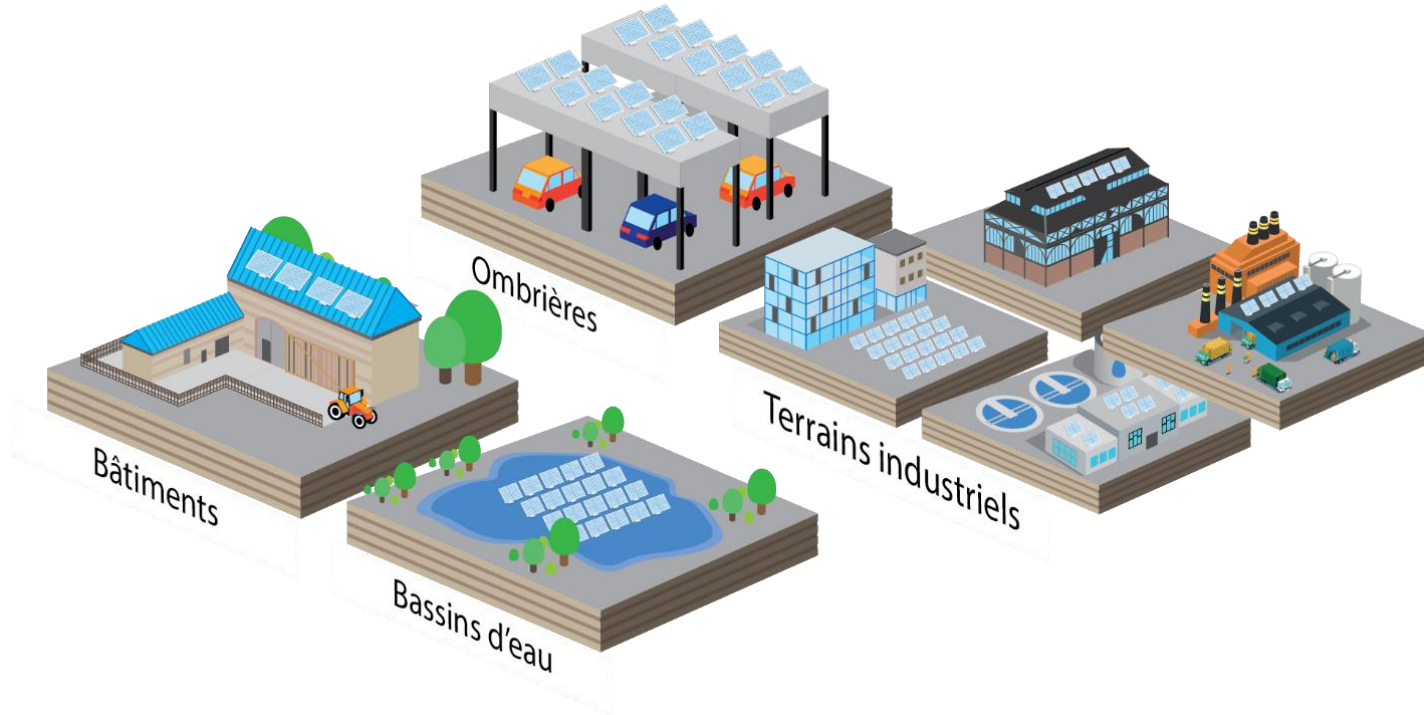
## Graph No. 2

Puissance photovoltaïque par habitant  
des différents pays de l'Union européenne en 2022 (watt/hab)\*



\* Estimation. Source: EurObserv'ER 2023.



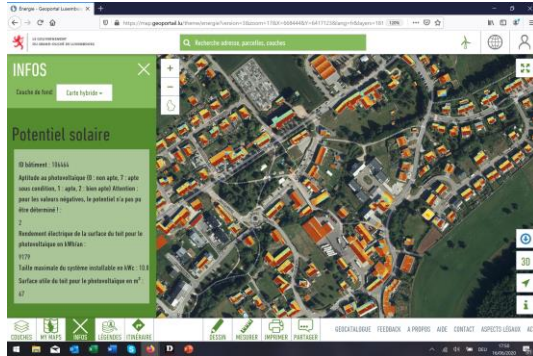


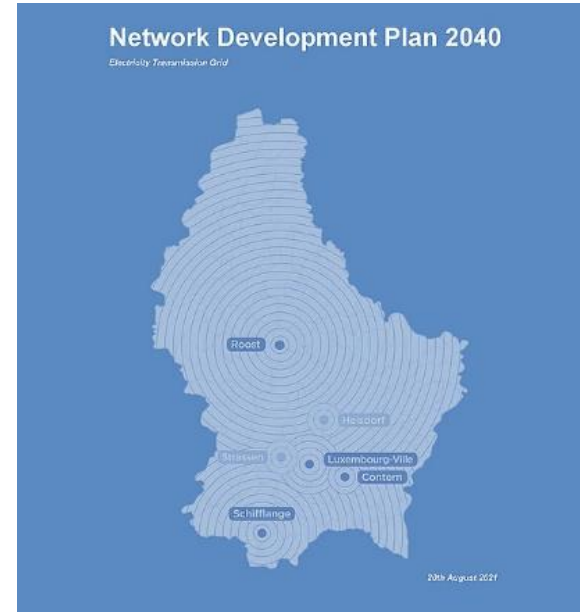
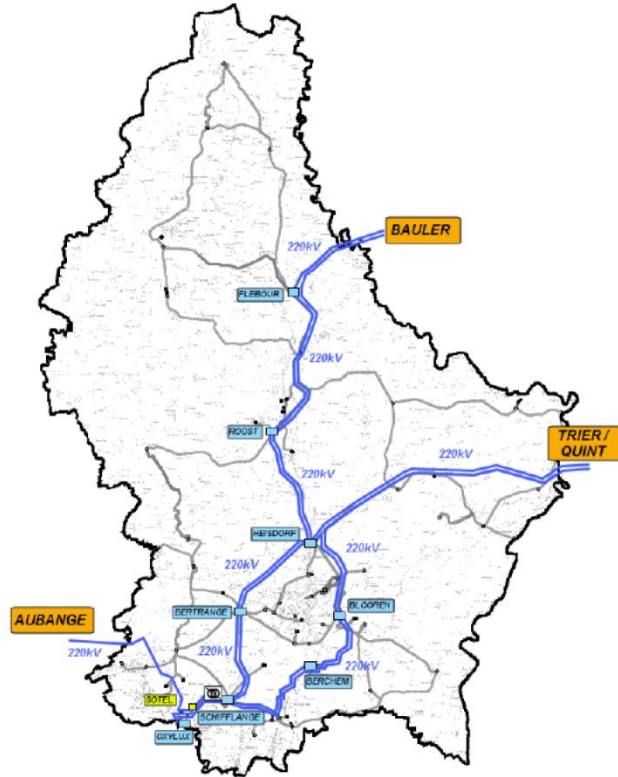


# Entre 2018-2023: l'énergie solaire a pris son envol

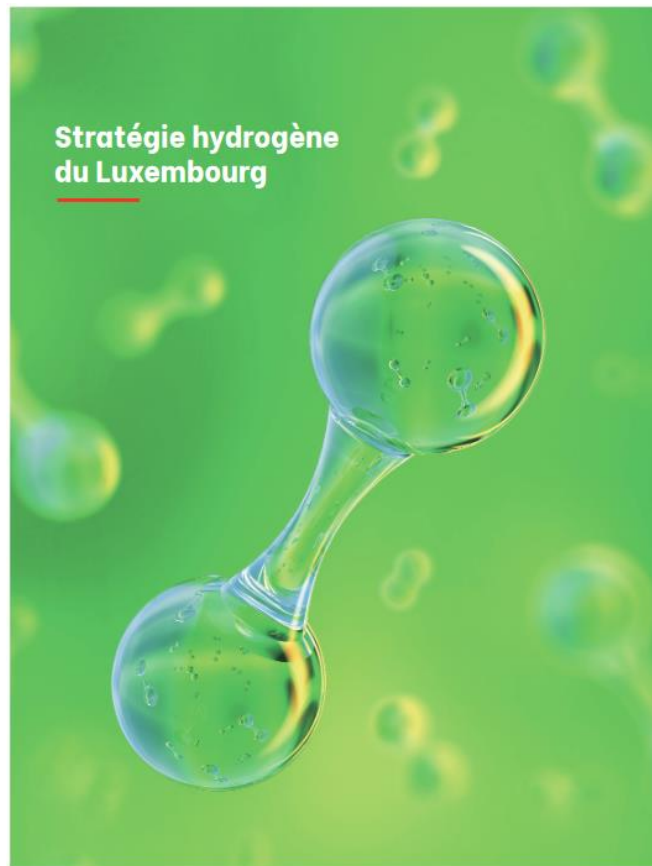


LE GOUVERNEMENT  
DU GRAND-DUCHÉ DE LUXEMBOURG







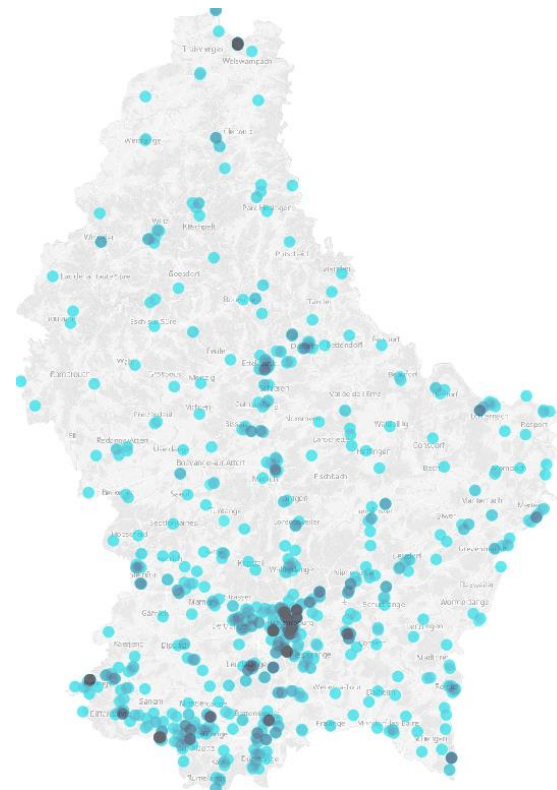




- Un total de 90 bornes de recharge ultra-rapides **SuperChargy** seront réparties sur 18 stations et aires de service des autoroutes et sur les autres axes principaux du Grand-Duché du Luxembourg.
- **Chargy**: plus de 700 bornes de charge publiques qui sont mises à la disposition des usagers de véhicules électriques et plug-in hybrides au Luxembourg.

Environ 2.000 points de charge accessibles au public en août 2023, dont

- environ 1.800 à charge normale (jusqu'à 22kW)
- environ 60 à charge rapide (22 kW - 150 kW)
- Environ 100 à charge ultra-rapide (> 150 kW)





- L'agression russe contre l'Ukraine a entraîné une **crise énergétique sans précédent**
  - Forte diminution de l'approvisionnement de gaz russe
  - Prix de gaz naturel >10 fois le niveau historique en août 2022 sur les marchés de gros
  - Répercussions pour les prix de l'électricité
  - Congestions entre les états membres de l'UE
  
- Alors que différents risques persistent, **l'UE et le Luxembourg ont fait preuve de beaucoup d'agilité et de résilience**
  - Pas de crise d'approvisionnement physique cet hiver
  - Mesures très conséquentes pour atténuer les effets négatifs de la crise pour les citoyens et entreprises
  - Bonne interaction entre le niveau européen et national, excellente coopération avec les pays voisins

# Une réponse rapide et coordonnée au niveau européen





# Notre réponse au niveau national



LE GOUVERNEMENT  
DU GRAND-DUCHÉ DE LUXEMBOURG

zesumme spueren  
**ZESUMMENHALEN**




**8.9.2022:** Présentation de la campagne « Zesumme spueren – Zesummenhalen » avec la Ministre de l'intérieur, le Ministre des Classes moyennes, Syvicol, Chambre de commerce, Chambre des métiers et la Klima Agence



**19.10.2022:** Mise à jour du plan d'urgence gaz naturel avec les gestionnaires de réseau



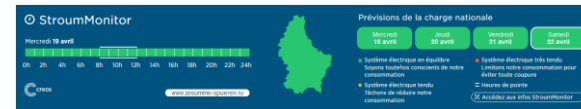
**9.12.2022:** Mise à jour du plan de préparation aux risques pour le secteur de l'électricité et présentation StroumMonitor

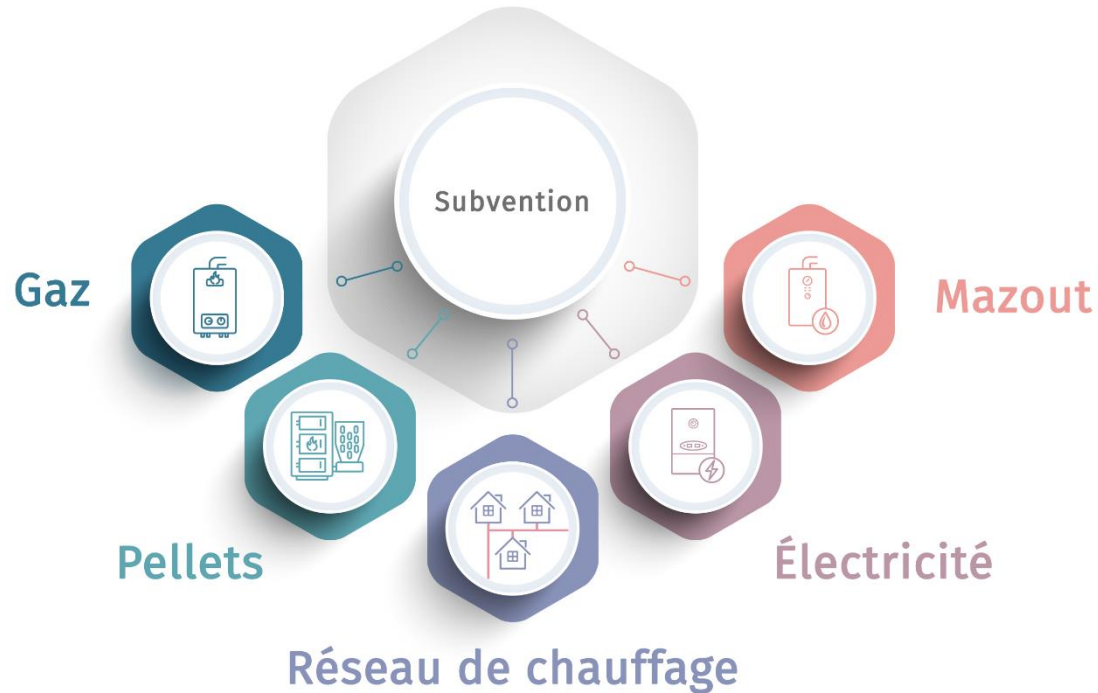


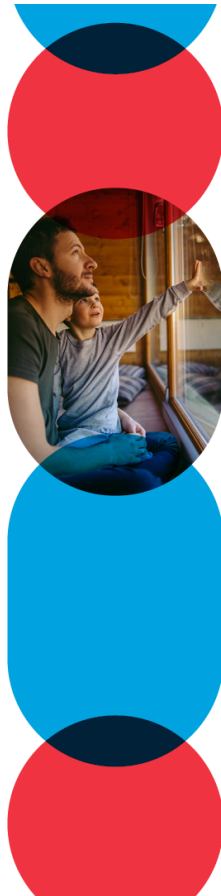
**31.03.2022:** Premier accord tripartite

**28.09.2022:** Deuxième accord tripartite

**07.03.2023:** Troisième accord tripartite







# Merci!

**Zesummen hu  
mir 26,3 % Gas  
gespuert.**

**Lëtzebuerg huet  
zesummegehalen.**





# « La politique énergétique: vers un approvisionnement énergétique durable, sûr et compétitif dans un contexte de digitalisation et de décarbonisation »



LE GOUVERNEMENT  
DU GRAND-DUCHÉ DE LUXEMBOURG  
Ministère de l'Énergie et de  
l'Aménagement du territoire

Département de l'énergie



# LANDESPLANUNG



# 1 - PLANS SECTORIELS

## 4 sektoriell Pläng sinn a Kraaft getrueden

1. Plan sectoriel "Logement" - PSL
2. Plan sectoriel "Zones d'activités économiques" - PSZAE
3. Plan sectoriel "Transports" - PST
4. Plan sectoriel "Paysages" - PSP

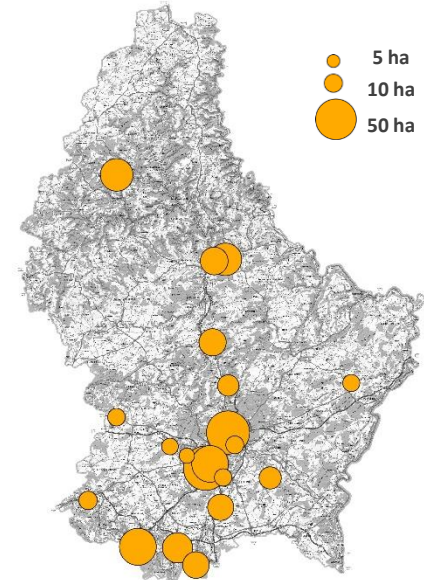


Plan sectoriel

# Logement PSL

Terraine reservéieren déi virun allem fir Wunnengsbau kënne genotzt ginn. Weiderhi ginn et eng Rei vu sozialen a nohaltege Kritären no deene gebaut däerf ginn.

Reservatioun vun Terraine, fir eng gezyllt Entwécklung am Beräich vum Wunnengsbau ze erméigleche: **30% abordablen Wunnengsbau**





# Plan sectoriel - Logement

## Beispill

Zentrale Achse Nordstad

Ierpeldeng op der Sauer

Dikrech

Ettelbréck

Ierpeldeng

Zones prioritaires d'habitation  
32,8 ha



100 m



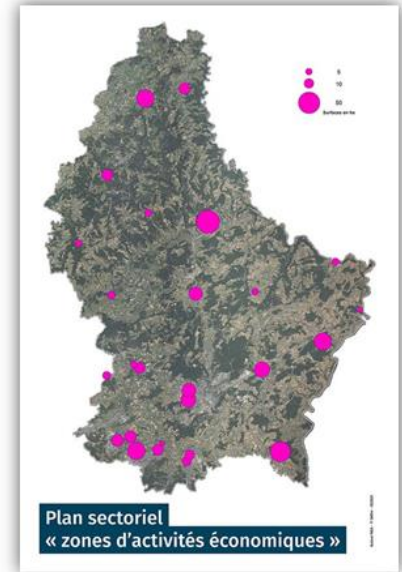


### Plan sectoriel **Zones d'activités économiques** PSZAE

- **National Aktivitéitszonen:** reservéiert Terrain fir industriell Aktivitéiten déi eng dreiwend Kraaft fir d'national Ekonomie duerstellen.
- **Regional Aktivitéitszonen:** reservéiert Terrain fir Handwerk-, Kleng- a Mëttelstandsbetriber.
- Insgesamt 456 nei Hektaren di no den Kritären vun der “économie circulaire” entwéckelt ginn.



*Leitfaden: développement des ZAE*





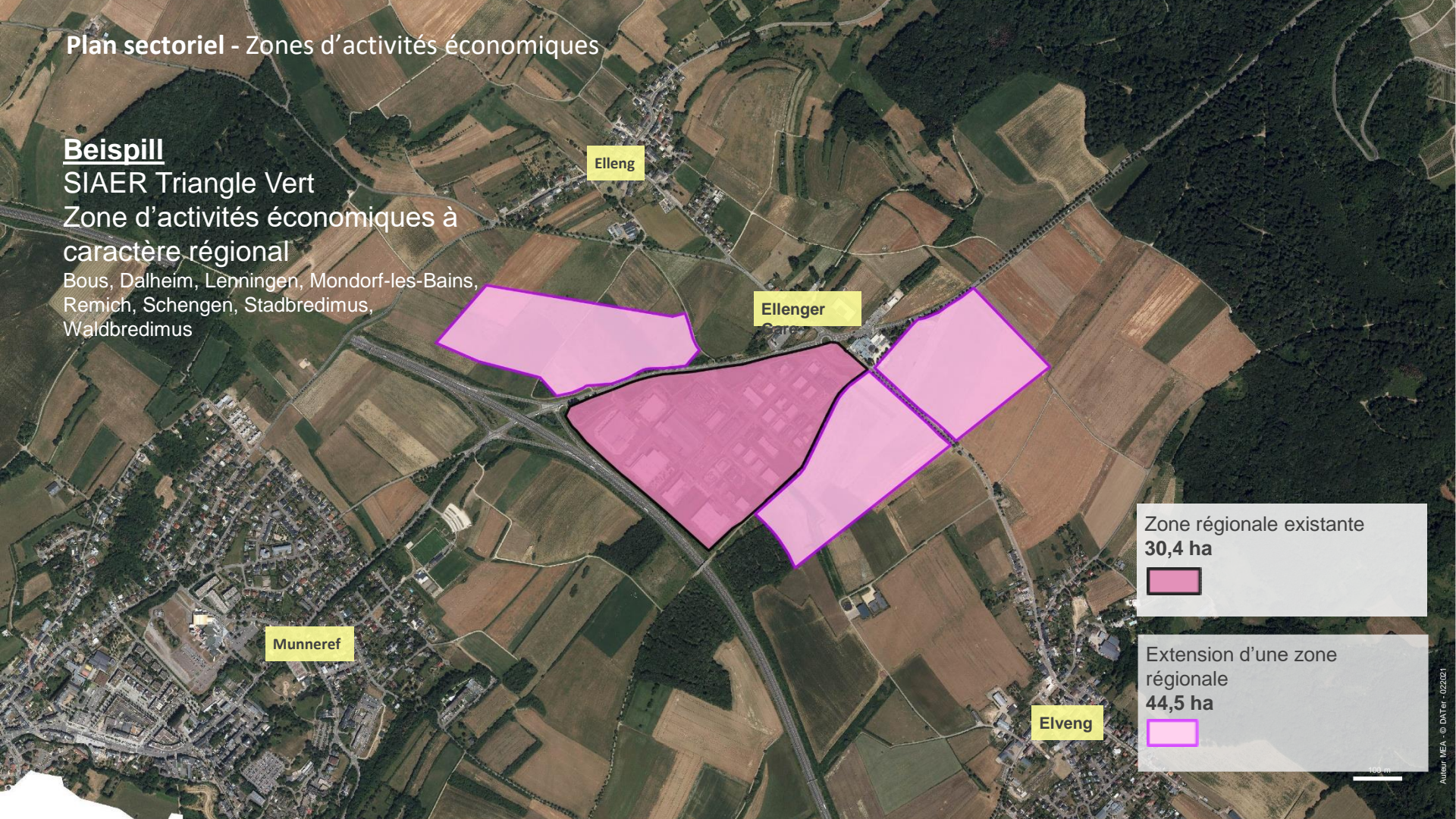
## Plan sectoriel - Zones d'activités économiques

### Beispiel

SIAER Triangle Vert

Zone d'activités économiques à caractère régional

Bous, Dalheim, Lenningen, Mondorf-les-Bains, Remich, Schengen, Stadbredimus, Waldbredimus



Zone régionale existante  
30,4 ha



Extension d'une zone  
régionale  
44,5 ha



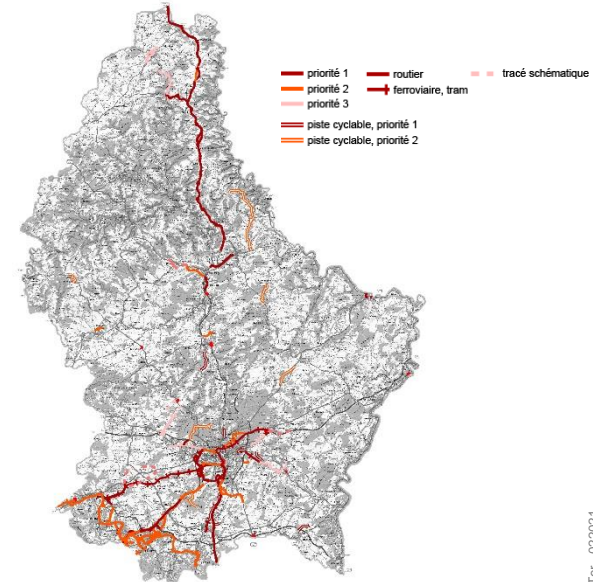
100 m



# Plan sectoriel Transports PST

Reservéiere vun Terrain fir sécher ze stellen, dass déi fir eng nohalteg Mobilitéit noutwenneg Transportinfrastrukture kënnen ëmgesat ginn an dass op deenen noutwenneg Terrain keng aner Bebauung stattfënnt.

Reservatioun vun Terrain fir d'Entwécklung vun der nohalterger Mobilitéit (MODU) sécher ze stellen.



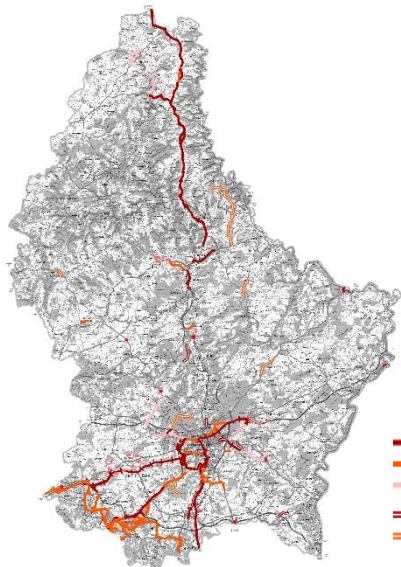


# Plan sectoriel - Transports

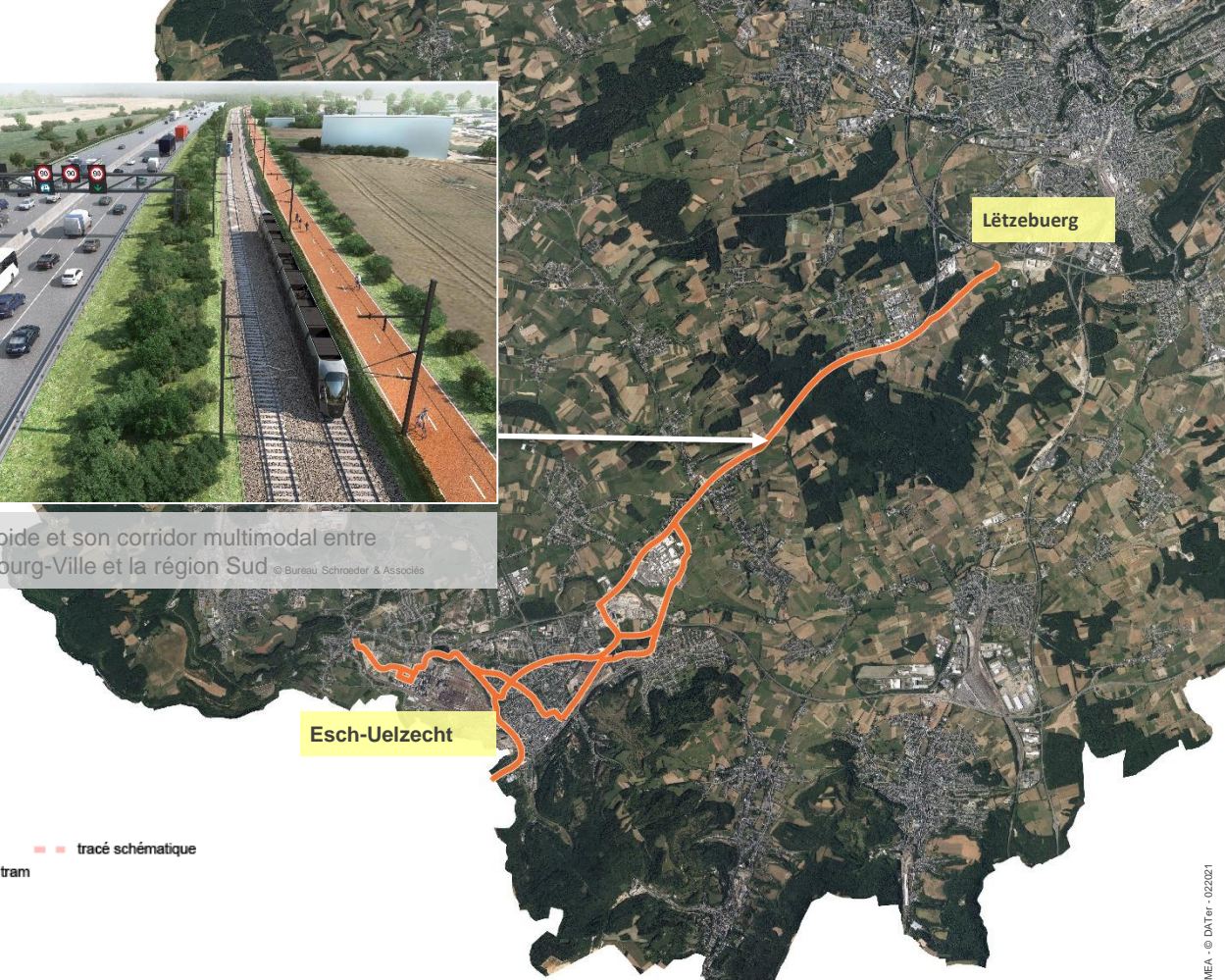
## Beispiel



Tram rapide et son corridor multimodal entre Luxembourg-Ville et la région Sud © Bureau Schroeder & Associés



- priorité 1
- priorité 2
- priorité 3
- piste cyclable, priorité 1
- piste cyclable, priorité 2
- routier
- ferroviaire, tram
- tracé schématique



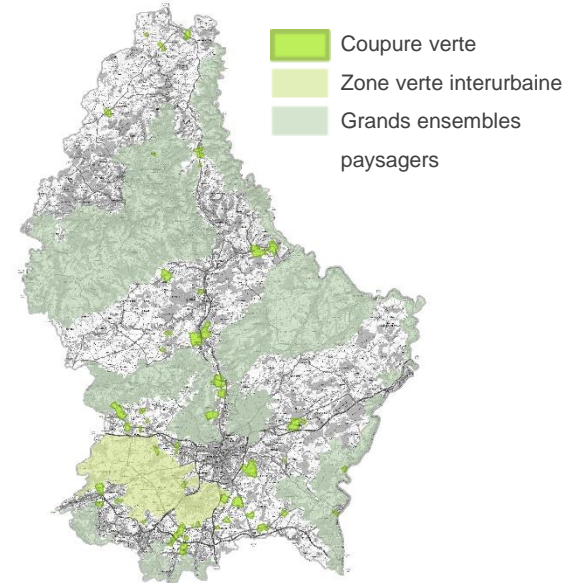


Plan sectoriel

# Paysages PSP

D'Zerschneidung an d'Zersiidlung vun der Landschaft an d'Zesummewuesse vun Uertschaften ënnerbannen. Dat alles, fir Landschaften an hir Funktiounen als wichtegt Element vun eiser Liewensqualitéit (Erhuelung, Biodiversitéit, Klimaschutz, Landwirtschaft, Drénkwaasser asw) ze schützen.

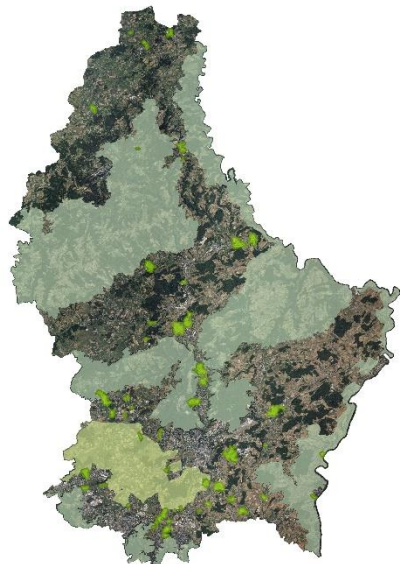
De PSP identifizéiert Landschaften, déi ze schützen sinn an e verhënnert d'Bebauung an Zonen déi héijem urbanisteschem Drock ausgesat sinn.








# Plan sectoriel - Paysages

## Beispiel



-  Coupure verte
-  Zone verte interurbaine
-  Grands ensembles paysagers

**Coupure verte**  
Steinfort - Koerich - Hobscheid

Stengefort

**Coupure verte**  
Lintgen - Lorentzweiler

**Zone verte interurbaine**

Lëtzebuerg

**Coupure verte**  
Niederanven - ZAE  
Munsbach - Roodt-sur-Syre

Esch-Uelzecht

**Grands ensembles paysagers**  
Côte du Dogger



## 2 - Luxembourg in Transition – Vers un territoire décarboné, résilient et durable

Lancé en juin 2020, la consultation internationale Luxembourg in Transition a réuni des propositions stratégiques d'aménagement du territoire et produit des scénarios de transition écologique/zéro-carbone à l'horizon 2050 pour le Grand-Duché de Luxembourg et son espace transfrontalier.

Les travaux ont été clôturés au mois de janvier 2022 avec un vaste ensemble de pistes inédites pour contribuer à la transition écologique et proposer une nouvelle culture de l'aménagement du territoire.



## Zesumme fir eng territorial Transitioun

La consultation *Luxembourg in Transition* a été un véritable laboratoire d'idées, de stratégies et de concepts innovants et expérimentaux proposés par des experts enthousiastes et des citoyens engagés. La liberté d'expression et l'autonomie de réflexion qui leur ont été données, leur a permis de libérer toutes leurs capacités intellectuelles et créatrices. Le résultat est un audacieux ensemble de concepts et propositions qui représentent une source d'inspiration pour un aménagement du territoire différent. Ces idées et concepts doivent être maintenant transmis et partagés. Il appartient désormais au Gouvernement et à ses administrations, mais aussi à la société et aux acteurs publics et privés de s'inspirer de ces pistes inédites pour en faire une réalité et pour construire, tous ensemble, un territoire résilient et zéro carbone et avec une haute qualité de vie pour ses habitants.







# Le Biergerkomitee Lëtzebuerg 2050 a émis 44 propositions

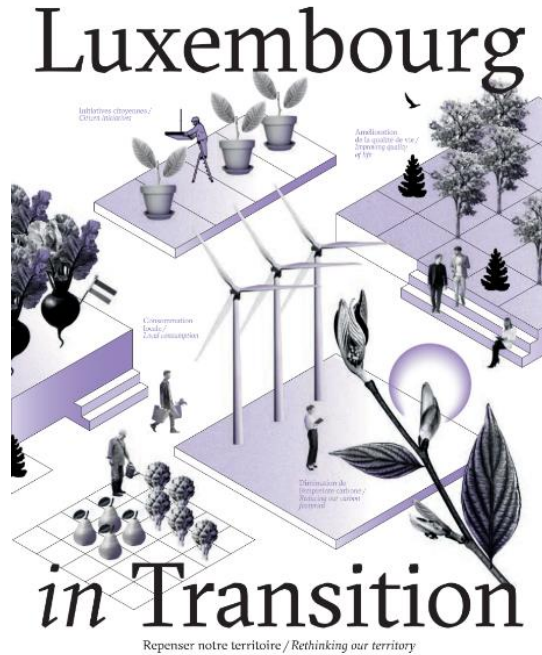
## Biergerkomitee Lëtzebuerg 2050 (BK2050), la parole donnée aux citoyens

De janvier 2021 à janvier 2022, 30 citoyens représentant la diversité de la société luxembourgeoise ont été informés et formés aux thématiques de la consultation en accompagnant ses travaux et ont pu travailler à l'élaboration de leurs propres recommandations sur la manière dont le territoire transfrontalier fonctionnel du Luxembourg doit évoluer pour devenir neutre en carbone d'ici 2050. Le 19 janvier 2022, le comité de citoyens (BK2050) a ainsi remis au ministre de l'Aménagement du territoire son document rassemblant 9 principes et 44 propositions pour une politique de transition. Ces principes et propositions ont fait l'objet d'un échange ouvert entre les citoyens et Claude Turmes avec la participation de la ministre de l'Environnement, du Climat et du Développement durable, du ministre du Logement, du ministre de l'Économie et du ministre des Classes moyennes.





Magazine  
Expositions





- ❖ Ceinture Verte
- ❖ Belval 2.0
- ❖ Metzschmelz : un quartier modèle
- ❖ Masterplan pour la régénération urbaine de Foetz
- ❖ Sport an Bewegung Kirchbierg
- ❖ Un « espace LU » à l'image de l'espace suisse pour accompagner les acteurs sur le terrain
- ❖ Apple à projet « développement en milieu rural »



*La régénération urbaine : l'exemple de Foetz*



# 3 - Programme directeur d'aménagement du territoire, PDAT

Dans sa volonté de renforcer la résilience du territoire face aux défis actuels et futurs, le ministre de l'Aménagement du territoire a entrepris de rédiger un nouveau Programme directeur d'aménagement du territoire et d'adapter la stratégie nationale de développement et de planification du territoire à l'horizon 2035.



### 3 POLITESCH ZILER FIR EN NEIEN ENTWICKLUNGSMODELL

01. Die bebaut Fläche und die Bodenversiegelung schrittweise reduzieren.
02. Den Fokus der Entwicklung auf die am besten geeigneten Standorte legen.
03. Die grenzüberschreitende Raumplanung stärken.

#### ZILER FIR

STÄDTESCHAFT	LÄNDLICHRAUM	PERIPHEREN RAUM
Die Städte und städtischen Zentren sind die Hauptzentren der Entwicklung und sollen die Attraktivität des Landes stärken.	Der ländliche Raum ist ein wichtiger Bestandteil der Entwicklung und soll die Attraktivität des Landes stärken.	Der periphere Raum ist ein wichtiger Bestandteil der Entwicklung und soll die Attraktivität des Landes stärken.



## Réunions d'informations supplémentaires avec les responsables politiques des communes

- ❖ 6 réunions dans les différentes régions du pays, notamment à Platen (07.11.22), Grevenmacher (15.11.22), Luxembourg-Ville (17.11.22), Clervaux (18.11.22), Belval (29.11.22) et Ettelbruck (30.11.22).
- ❖ 2 visio-réunions d'information et d'échange avec les communes (13.10.2022 et 23.11.2022), la deuxième étant axée sur des questions précises soulevées lors de la préparation des avis.
- ❖ 1 réunion, après l'enquête publique (24.05.2023), pour informer les communes de quelle façon leurs avis ont été analysés et quel en a été l'impact sur le projet de PDAT.

+ Pour accompagner les communes dans la rédaction de leurs avis, une **brochure explicative** reprenant de façon succincte les éléments essentiels du projet de PDAT a été rédigée.

+ Analyse des **100 avis reçus**



Réunion d'échange et d'information avec les communes (07.11.2022)



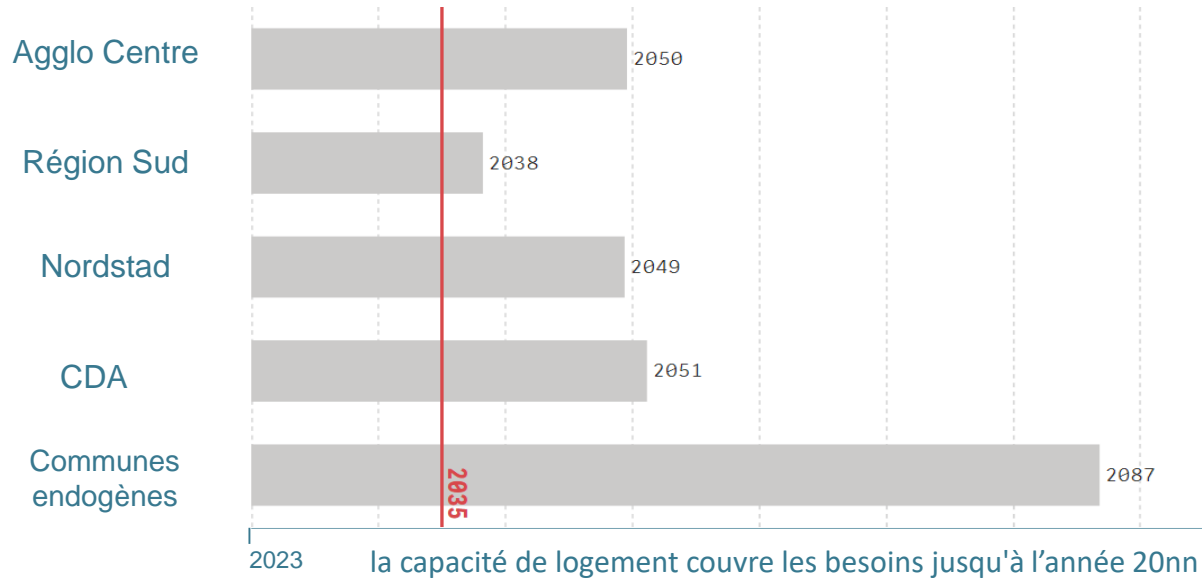
Brochure explicative



## 4 – RAUM+

- permet d'établir une **vue d'ensemble territoriale, quantitative et qualitative** des réserves foncières
  - fournit un aperçu homogène et actuel des potentiels fonciers urbanisables
- et
- est mis à disposition des communes et des ministères partenaires sur une plateforme intranet.

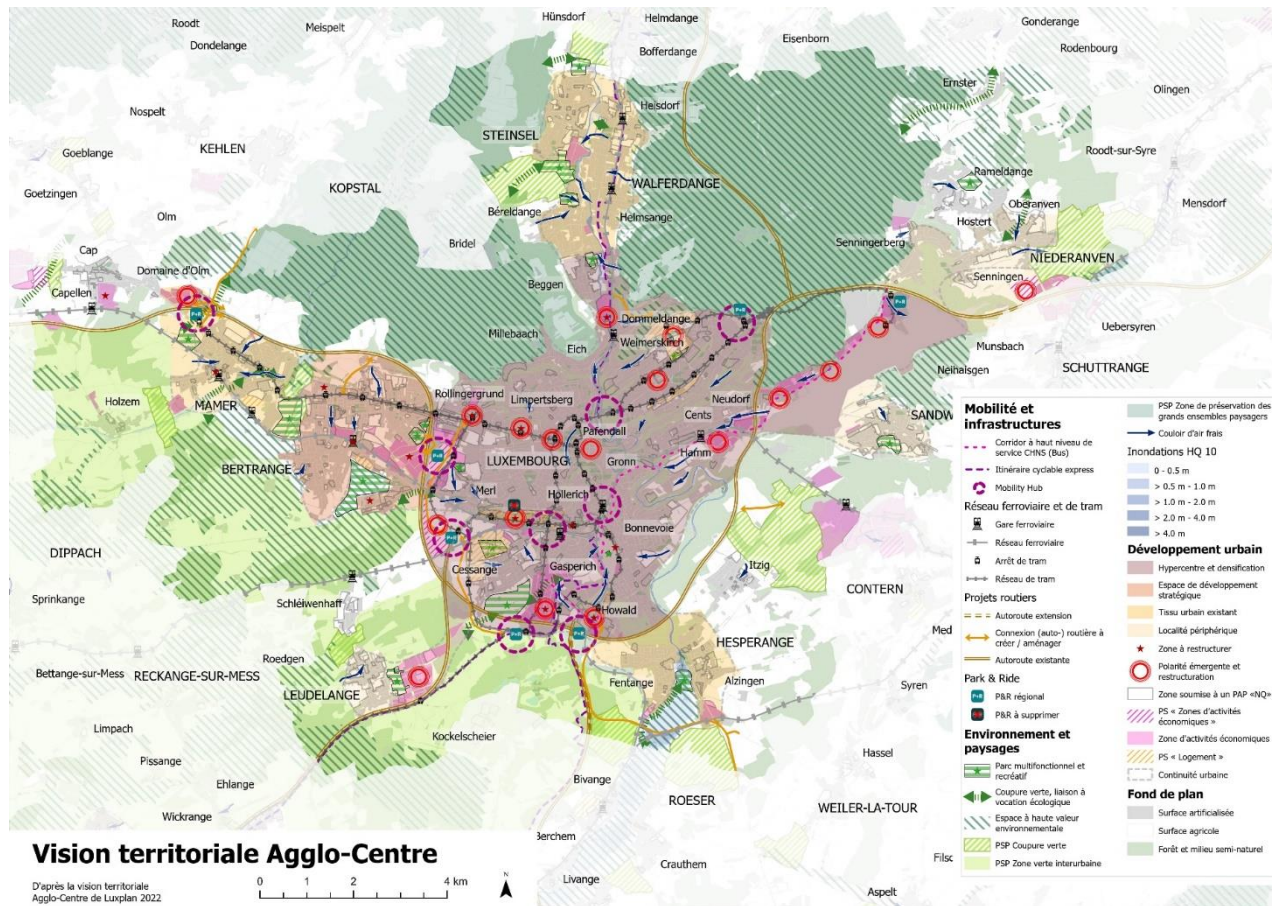




- ❖ **Réserves foncières suffisantes** pour faire face à la croissance démographique jusqu'en 2035 (toutes régions confondues).
- ❖ Un **agrandissement des périmètres de construction ne s'avère pas nécessaire**
  - désignation de nouveaux terrains constructibles uniquement en cas de besoins ponctuels, par exemple à proximité des gares ferroviaires.



# 5 - LES VISIONS TERRITORIALES DES TROIS ESPACES D'ACTION EN MILIEU URBAIN



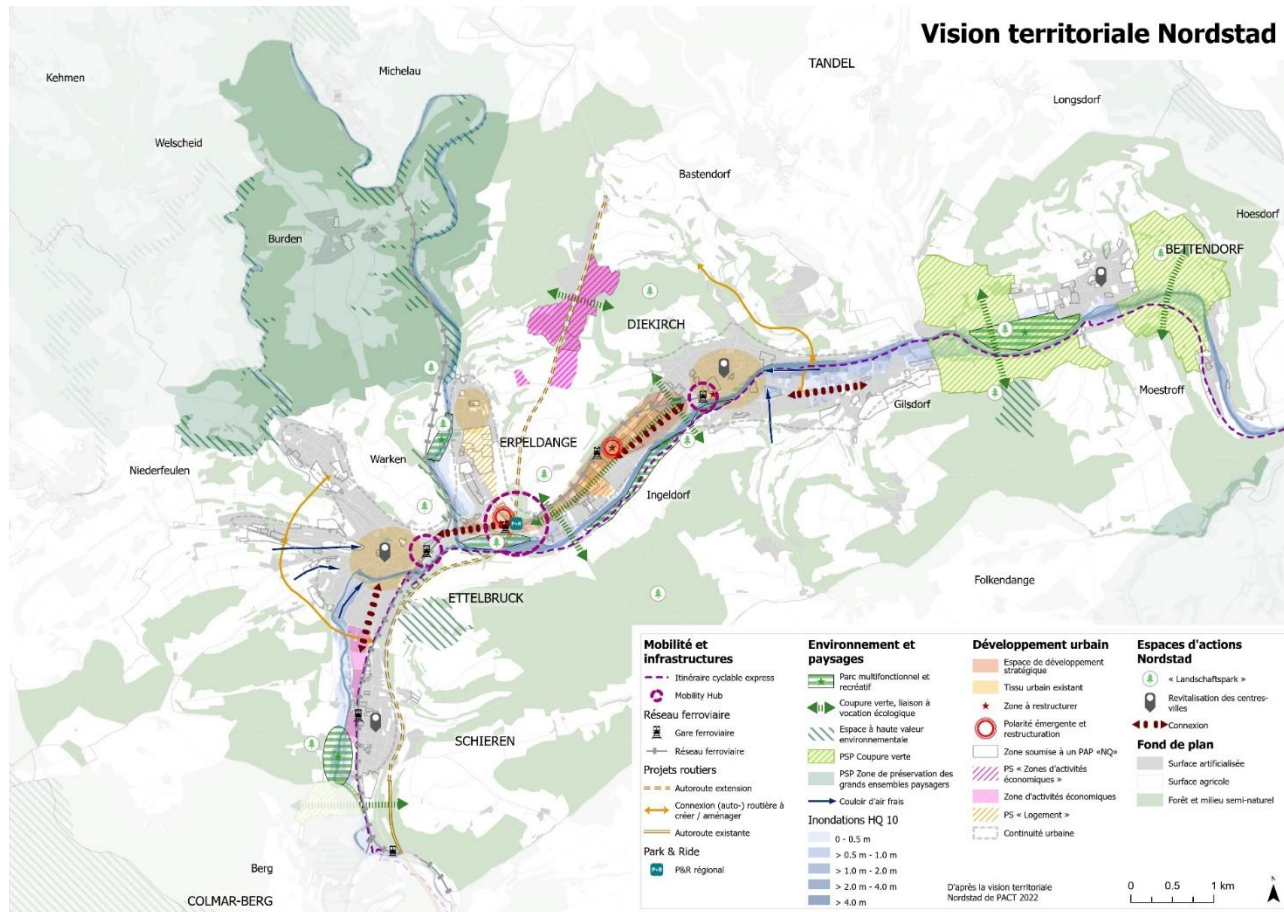
## Projets phares :

- Règlements-types PAP pour :
  - Le stationnement de vélos;
  - Les infrastructures de déchets.
- Ceinture verte Agglo-Centre pour garantir
  - refuges climatiques;
  - liaisons de proximité;
  - fonction nourricière.
- Maîtrise des rez-de-chaussée

## Vision territoriale Agglo-Centre

D'après la vision territoriale Agglo-Centre de Luxplan 2022



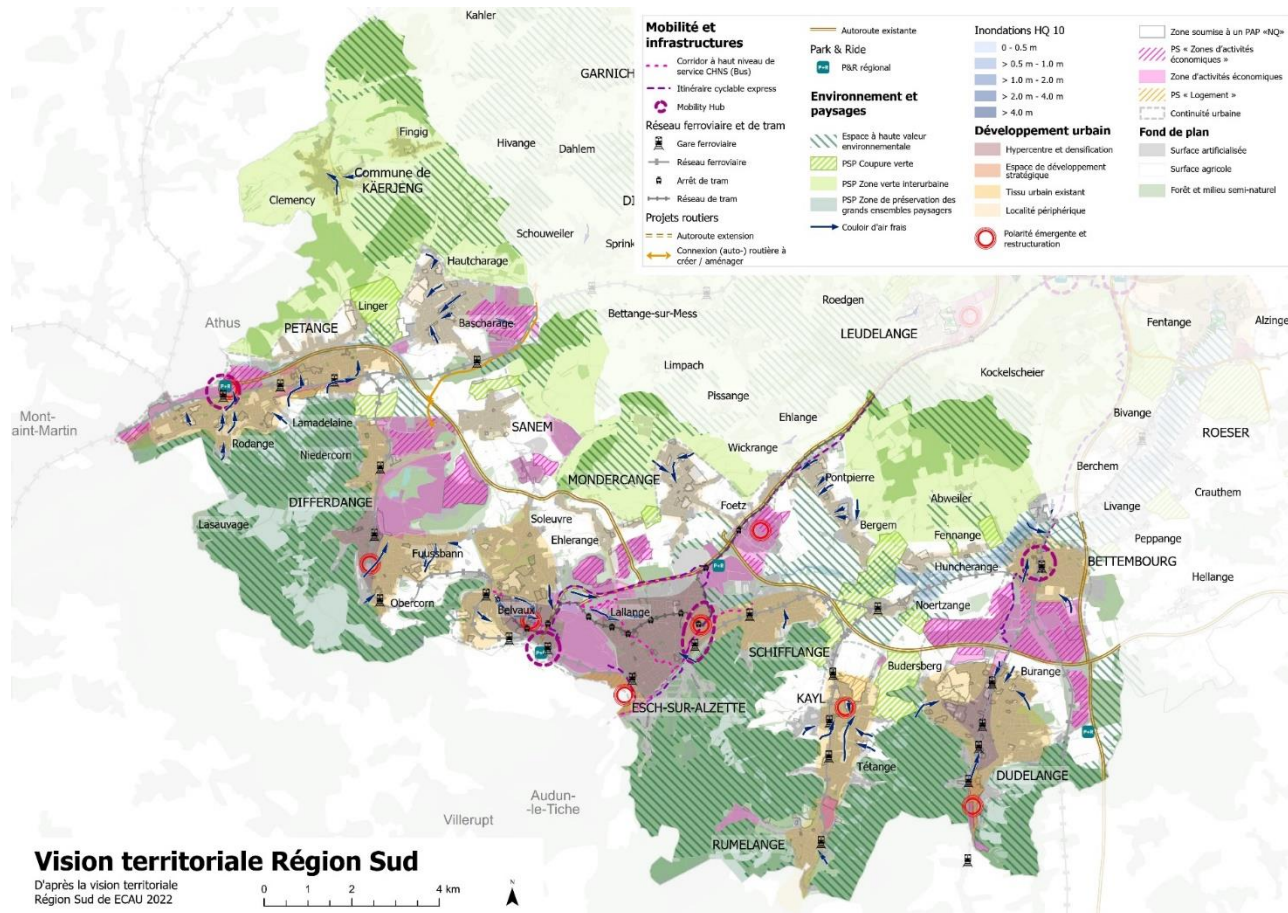


**1. Investissements massifs dans les infrastructures:** CGDIS, lycées, gares, auberge de jeunesse

**2. Projets phares :**

- Concept de mobilité;
- Axe central: Masterplan;
- Concept intégré pour la protection des crues, des pluies fortes et de la nature.





## Projets phares :

1. Développement de friches.
2. MUB (Man and Biosphere).
3. Stratégie Zéro Carbone.



# De Réidener Kanton

« De Réidener Kanton » : signature de la première convention entre l'État et le canton de Redange pour revaloriser les noyaux villageois en milieu rural. La convention a, entre autres, pour objectifs de :

- rehausser l'attractivité du canton de Redange en améliorant les conditions d'existence et la qualité de vie de sa population ;
- préserver les activités traditionnelles du canton selon sa vocation agricole, artisanale, commerciale ainsi que de promouvoir son développement dans les domaines économique, social, culturel, éducatif et touristique, le tout dans le respect de l'environnement naturel et bâti existant et dans le cadre d'une politique d'aménagement du territoire mise en œuvre aux échelons national, régional et communal ;
- participer et de coopérer à toute initiative de caractère public ou privé ayant pour but la réalisation des activités précitées.



### Projets phares :

- Guichet unique;
- Plan intégré pour bornes de recharge électriques.



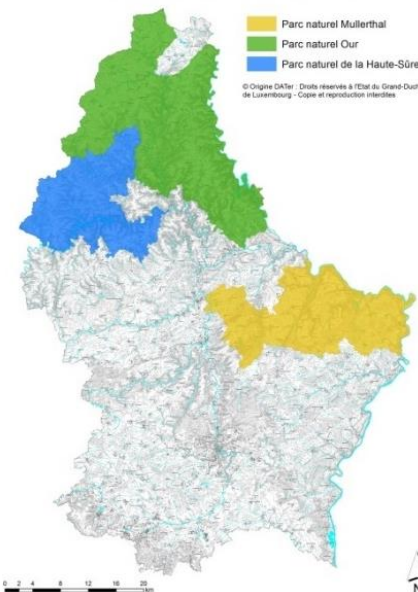
# 6 - LES 3 PARCS NATURELS

## Pistes d'action pour renforcer le rôle de coordination des parcs naturels

- Renforcer le rôle de conseil des parcs naturels en matière d'aménagement du territoire.
- Renforcer le rôle des parcs naturels pour les processus participatifs.
- Renforcer le rôle de conseil des parcs naturels en vue de la transition énergétique.



LES PARCS NATURELS AU LUXEMBOURG





## ➤ Mëllerdall Goes Unesco!

Le Natur- & Geopark Mëllerdall devient un géoparc mondial de l'Unesco.





## ➤ Le premier « Ranger » du Luxembourg dans le Parc Naturel de la Haute-Sûre

Le Parc naturel de la Haute-Sûre a le plaisir d'accueillir un nouveau membre dans son équipe. Aujourd'hui, le 1<sup>er</sup> juin 2021, le premier « Ranger » du Luxembourg commence son travail et complète ainsi l'équipe du parc naturel. Grâce au soutien financier du Département de l'Aménagement du Territoire (DATer) du Ministère de l'Énergie et de l'Aménagement du Territoire, le « Ranger » sera présent sur les plages autour du lac de la Haute-Sûre pendant les mois d'été pour informer, sensibiliser et, si nécessaire, alerter les visiteurs en cas de manquements aux règles. En outre, il se déplacera dans les cinq communes membres du Parc naturel de la Haute-Sûre (Boulaide, Esch-sur-Sûre, Commune du Lac de la Haute-Sûre, Winseler & Wiltz) ainsi que dans la commune candidate d'adhésion, Goesdorf, et accomplira, entre autres, sa mission de personne de contact.





## ➤ Grande ouverture du nouveau site de l'École du Goût à Brandenburg

Le concept pédagogique offre une structure de formation et de sensibilisation à une alimentation saine, diversifiée et régionale, qui se traduit par un retour aux sources, cohérent avec un concept alimentaire basé sur une alimentation saine et crue, en combinant et en ayant recours à la diversité, respectant les identités régionales en choisissant des ingrédients simples.





# 7 – COOPÉRATIONS TRANSFRONTALIÈRES ET EUROPÉENNES





➤ Programme Interreg – renforcer le vivre ensemble dans la Grande Région grâce à une coopération transfrontalière territoriale qui correspond à la réalité vécue par les citoyens

Avec un montant de 47 millions d’euros, le nouveau programme de coopération territoriale Interreg VI Grande Région (2021-2027) offre la possibilité de soutenir la réalisation de projets concrets dans des zones fonctionnelles transfrontalières.



PROJET DE PROGRAMME DIRECTEUR D'AMÉNAGEMENT DU TERRITOIRE 2023  
ZONES FONCTIONNELLES TRANSFRONTALIÈRES DU LUXEMBOURG





- Ënner der Leedung vun der Landesplanung gouf den territoriale Plang fir eng gerecht Transitioun ausgeschafft.
- Et geet dorëms di sozial a wiirtschaftlech Konsequenzen vun der Transitioun fir de lëtzebuerger Territoire opzefänken an d'Land méi zukunfts-fäeg, besonnescht am Hibleck op d'Klimaneutralitéit, ze maachen.
- Et si mat europäesche Suen ko-finanzéiert Investissementer an der Héicht vun insgesamt knapp 18,4 Milliounen Euro virgesinn.
- Projeten an de folgende Beräicher goufen sélectionéiert a ginn an de nächsten 4 Joer ënnerstëtzt:
  - Hëllef fir sozial vulnerabel Stéid beim energetesche Renovéieren,
  - Formatiounen fir Handwierker am Beräich vun den erneierbaren Energien,
  - Eng CO2-neutral Mobilitéit an Infrastruktur.



Merci pour  
votre attention!