

Grand-Duché de Luxembourg



Ministère de l'Éducation nationale,  
de la Formation professionnelle et des Sports

**L'offre scolaire des formations  
pour professions de santé  
au Grand-Duché de Luxembourg**

Luxembourg, le 13 mai 2003

# **Contenu**

- **Structures**
- **Formations offertes par le Lycée technique pour Professions de Santé**
- **Évolution du nombre d'élèves**
- **Diplômes et perspectives professionnelles**
- **Programmes et contenus de formation**
- **Spécificités pédagogiques**
- **Échanges internationaux**

**Annexe : Brochure décrivant les possibilités de formation au LTPS**

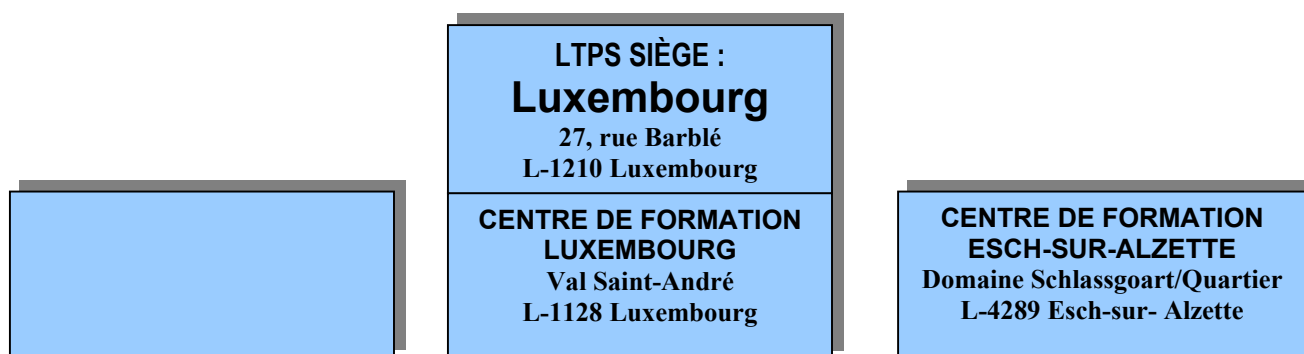
# L'OFFRE SCOLAIRE du LYCÉE TECHNIQUE POUR PROFESSIONS DE SANTÉ

---

Les formations offertes par le Lycée Technique pour Professions de Santé (LTPS) et décrites dans une nouvelle brochure publiée par le Ministère de l'Éducation nationale, de la Formation professionnelle et des Sports sont présentées à l'occasion de la mise en service du pavillon accueillant une partie de ce lycée.

## Structures :

- Le LTPS a été créé par la **loi du 11 janvier 1995 portant réorganisation des écoles publiques et privées d'infirmiers et réglementant la collaboration entre le ministère de l'Éducation nationale, de la Formation professionnelle et des Sports et le ministère de la Santé**. Il regroupe les différentes écoles d'infirmiers et d'infirmières ayant fonctionné auparavant auprès des grands hôpitaux du pays.
- Le LTPS réunit en une seule structure quatre parties différentes :
  - À Luxembourg,
    - le Siège du LTPS, situé rue Barblé ;
    - le Centre de Formation Luxembourg qui regroupe les anciennes écoles des congrégations, transféré au Val Saint-André depuis janvier 2003 ;
  - Au Nord, le Centre de Formation Ettelbruck, situé à Warken,
  - Au Sud, le Centre de Formation Esch-sur-Alzette, situé dans le domaine Schlassgoart.



Aide-soignant  
Infirmier

Aide-soignant  
Infirmier  
ATM\* en laboratoire  
ATM en radiologie  
ATM en chirurgie  
Sage-femme  
Infirmier en pédiatrie  
Infirmier psychiatrique

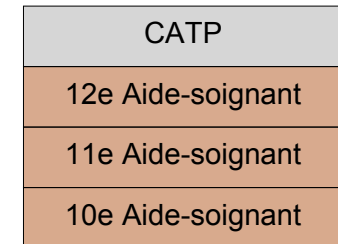
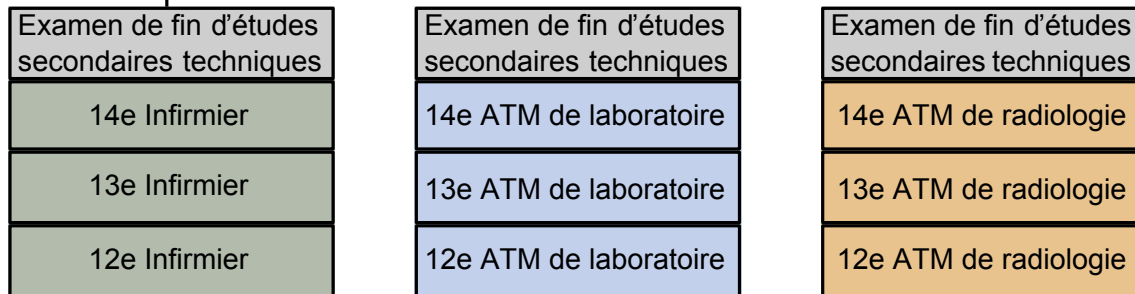
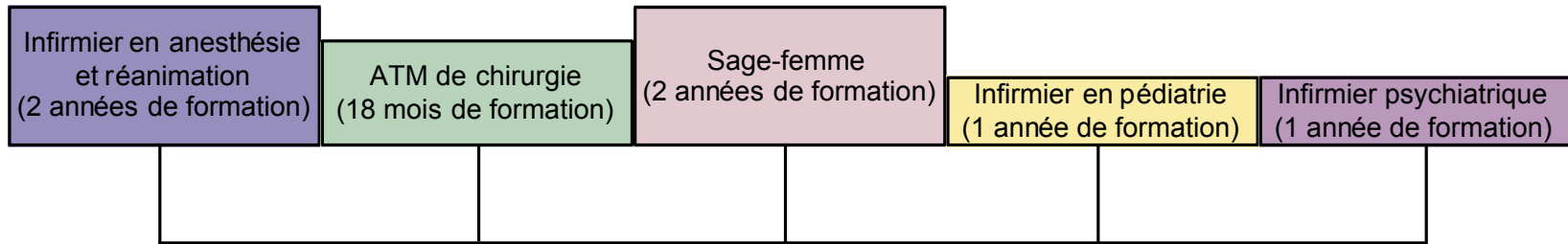
Aide-soignant  
Infirmier  
Infirmier en anesthésie et  
réanimation

\* ATM : Assistant technique  
médical

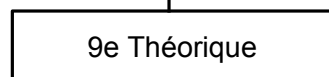
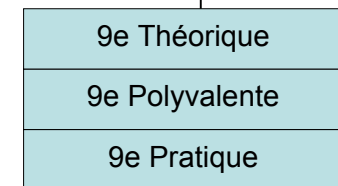
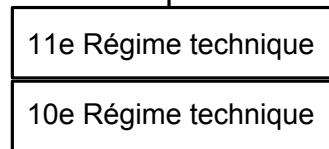
- L'organisation administrative et la conception pédagogique sont communes aux quatre parties. Par ailleurs, la proximité géographique des deux parties situées à Luxembourg, qui a augmenté grâce à la construction de pavillons pour le Centre de Formation Luxembourg, permet un rapprochement encore plus important.

## Formations offertes par le Lycée Technique pour Professions de Santé

Il ne s'agit pas d'une "école d'infirmières", mais d'un Lycée Technique pour Professions de Santé qui offre des formations préparant à 9 professions de santé différentes.



ATM : assistant technique médical  
CATP : certificat d'aptitude technique professionnelle



Évolution du nombre d'élèves :

Section	1994/ 1995	1995/ 1996	1996/ 1997	1997/ 1998	1998/ 1999	1999/ 2000	2000/ 2001	2001/ 2002	2002/ 2003
Aide-soignant ancien régime	47	18	28	43	52	26	19		
Aide-soignant nouveau régime						59	115	171	186
Infirmier	268	315	358	444	476	494	499	403	359
Assistant Technique Médical de laboratoire	18	10	6	17	27	40	43	48	47
Assistant Technique Médical de radiologie	9	6	21	23	27	24	20	26	23
Infirmier en anesthésie et réanimation			24	24	34	26	30	39	38
Assistant Technique Médical de chirurgie	17	12	11	10	9	6	11	10	8
Sage-femme			6	5	20	9	10	9	11
Infirmier en pédiatrie	13		10	12	7	8	10	14	9
Infirmier psychiatrique				13	11	11	9	13	5
Total	372	361	464	591	663	703	766	733	686

## Diplômes et perspectives professionnelles :

- Débouchés
  - Pour les 9 formations offertes par le LTPS, les débouchés sont nombreux, de sorte que les professionnels n'ont pas de difficulté à trouver un emploi.
  - La panoplie des champs d'activité est très variée : l'hôpital aigu avec ses services d'hospitalisation et ses services médico-techniques ; l'hôpital spécialisé comme la maternité, la pédiatrie, la psychiatrie ; les centres et foyers pour personnes âgées; les soins à domicile ; les foyers pour handicapés, etc.
- Quelques chiffres

Professions dont la formation est offerte par le LTPS	Diplômes délivrés par le MENFPS			Reconnaissance de diplômes étrangers			Professionnels en activité		
	2000	2001	2002	2000	2001	2002	2000	2001	2002
Aide-soignant	18	16	51	265	406	282	1197	1198	1282
Infirmier	110	143	100	305	737	628	2425	2497	2601
ATM de laboratoire	7	8	7	3	13	6	153	153	146
ATM de radiologie	6	3	7	13	16	15	128	140	141
Infirmier en anesthésie et réanimation	12	8	17	15	37	25	218	231	223
ATM de chirurgie	5	0	10	12	23	17	93	100	106
Sage-femme	8	0	9	16	23	17	93	97	95
Infirmier en pédiatrie	4	6	9	13	22	23	141	143	147
Infirmier psychiatrique	7	6	6	10	29	35	132	121	122
<b>Total</b>	<b>177</b>	<b>190</b>	<b>216</b>	<b>652</b>	<b>1306</b>	<b>1048</b>	<b>4580</b>	<b>4680</b>	<b>4863</b>

- Les titres professionnels et les fonctions sont protégés par une réglementation précise qui, pour chacune des professions, définit l'exercice et la liste des attributions.
- Les salaires sont intéressants.
- Grâce aux directives européennes, la libre circulation au sein de l'Union européenne est garantie et les professionnels de santé sont autorisés à travailler dans les pays de l'Union européenne où un diplôme similaire existe. Les diplômes d'infirmier et de sage-femme bénéficient d'une reconnaissance automatique.
- Les diplômes d'infirmier, d'ATM en laboratoire et d'ATM en radiologie sont doublés d'un bac technique, qui donne accès à d'autres études supérieures non universitaires et universitaires.

### **Programmes et contenus de formation :**

- L'enseignement est centré sur la santé en non seulement sur la maladie et la médecine. Par ailleurs, il offre des éléments dont l'élève a besoin pour assurer son propre développement.
- Des efforts sont déployés en vue d'une adaptation constante des formations avec les exigences du monde professionnel. Ainsi, après les réformes profondes des années 90, une actualisation régulière des formations est réalisée :
  - Le Service de la Coordination de la Recherche et de l'Innovation Pédagogique et Technologique (SCRIPT) du ministère de l'Éducation nationale, de la Formation professionnelle et des Sports mène ces travaux en collaboration avec les enseignants, les professionnels du terrain et les organismes représentatifs des formations concernées. En ce moment, des groupes de travail fonctionnent pour chacune des 9 formations.
  - Les Commissions nationales de programmes traduisent ces lignes directrices en programmes qui, pour les professions de santé, sont conçus en termes d'objectifs à atteindre, de compétences à développer et de contenus à traiter.

### **Spécificités pédagogiques :**

- Ce sont les exigences de la réalité professionnelle qui déterminent les attentes par rapport à la formation. En effet, en vue de fournir aux personnes à soigner des soins et prestations techniques de qualité, les programmes doivent répondre à des critères exigeants, et l'école s'efforce de créer les conditions permettant aux élèves d'atteindre les objectifs.
- Après leur formation initiale (stage pédagogique), les enseignants gardent un besoin constant en matière de formation continue. Un programme ciblé leur est offert par le SCRIPT afin de couvrir un large spectre de séances qui touchent à la fois les compétences pédagogiques et le volet professionnel.
- Les enseignants et les élèves sont en permanence en contact avec le monde professionnel, ce qui constitue incontestablement un atout de taille tout en représentant également un défi.
- Le temps que les élèves passent dans les différentes institutions de soins est un réel enseignement : les enseignants accompagnent les élèves pour étudier des situations réelles où élèves et enseignants prestent des soins et posent des actes techniques.



- En même temps, dans le cadre de cet enseignement pratique, les élèves profitent de l'expérience des professionnels du terrain.
- Ils apprennent dès le départ et progressivement à assumer une responsabilité professionnelle, à laquelle ils sont préparés tant par les contenus des cours (théorie et pratique) que par la réflexion.
- Dans cette optique, les branches de formation générale revêtent la même importance que les branches professionnelles : tous les éléments de la formation s'articulent en vue de la préparation simultanée à la profession et, selon la section, au bac technique. Au-delà des diplômes, ils aident les élèves à construire leur avenir personnel.

### **Échanges internationaux:**

Le Lycée Technique pour Professions de Santé entretient des échanges à différents niveaux :

- Stages à l'étranger :  
Dans la section "infirmier", plusieurs semaines de la formation sont consacrées à un stage d'ouverture à la vie professionnelle, et les élèves sont encouragés à effectuer une partie de ces stages à l'étranger. Ainsi, chaque année, 20 à 24 élèves du LTPS peuvent bénéficier du programme d'action communautaire en matière de formation professionnelle Leonardo da Vinci pour faire un stage dans un des pays de l'Union européenne. Pour encourager la mobilité des personnes en formation en Europe et pour rapprocher les écoles à travers l'Union européenne ainsi que pour valoriser de telles expériences de formation, il est délivré aux élèves participant un "Europass", document communautaire qui certifie les formations effectuées.
- Collaboration avec le "Brüderkrankenhaus" de Trêves pour la formation des ATM en radiologie ;
- Voyages pédagogiques ;
- Accueil de classes étrangères et de stagiaires d'écoles supérieures, d'enseignants et de cadres des pays limitrophes ;
- Contact avec d'autres enseignants, notamment grâce à l'association européenne FINE (European Federation of Nurse Educators), etc.

