

# L'emploi au Luxembourg

Rapport d'activité 2004 de l'ADEM

Jean Hoffmann

23 mai 2005



*Présidence luxembourgeoise  
du Conseil de l'Union européenne*



LE GOUVERNEMENT  
DU GRAND-DUCHÉ DE LUXEMBOURG  
Ministère du Travail et de l'Emploi



# Evolution de l'emploi salarié 1990 – 2004

	1990-1999	2000	2001	2002	2003	2004	Effectif au 31/12/2004
	Taux de croissance (%) <sup>1</sup> et part des frontaliers <sup>2</sup>						(X 1000 pers) <sup>3</sup>
Emploi salarié intérieur (en %)	3,4	6,0	6,0	3,3	2,0	2,6	282,2
dont frontaliers (en%)	9,8	11,5	11,4	5,8	3,8	4,7	112,8
Part des frontaliers dans les nouveaux emplois <sup>2</sup> (en%)	77	69	66	66	66	70	-
Emploi total intérieur (en%)	3,2	5,6	5,6	3,2	1,9	2,5	302,3

Sources : STATEC /IGSS

1° *taux moyens ou moyennes annuelles, selon la note de conjoncture n°4-03*

2° *sur les créations nettes, c'est-à-dire par rapport aux stocks respectifs*

3° *données IGSS au 31/12/2004*



Présidence luxembourgeoise  
du Conseil de l'Union européenne



LE GOUVERNEMENT  
DU GRAND-DUCHÉ DE LUXEMBOURG  
Ministère du Travail et de l'Emploi



# Evolution de l'emploi salarié 1990 – 2004

Evolution sur 5 ans : mars 1999 à mars 2004

<b>Emploi salarié total :</b>	<b>+ 51 790</b>	
<b>dont Emploi résident :</b>	<b>+ 17 315</b>	<b>(33 %)</b>
<b>dont Nationaux :</b>	<b>+ 4 283</b>	<b>(25 %)</b>
<b>Non-nationaux :</b>	<b>+ 13 032</b>	<b>(75 %)</b>
<b>dont Emploi frontalier :</b>	<b>+ 34 475</b>	<b>(67 %)</b>
<b>dont Allemagne :</b>	<b>+ 8 876</b>	<b>(26 %)</b>
<b>Belgique :</b>	<b>+ 8 470</b>	<b>(25 %)</b>
<b>France :</b>	<b>+ 17 129</b>	<b>(50 %)</b>

Evolution depuis 1975 : 29 ans

<b>Emploi salarié total :</b>	<b>+147 417</b>	
<b>dont Emploi résident :</b>	<b>+ 47 713</b>	<b>(32 %)</b>
<b>Emploi frontalier :</b>	<b>+ 99 704</b>	<b>(68 %)</b>
<b>dont Allemagne :</b>	<b>+ 22 261</b>	<b>(22 %)</b>
<b>Belgique :</b>	<b>+ 24 417</b>	<b>(24 %)</b>
<b>France :</b>	<b>+ 53 026</b>	<b>(53 %)</b>

Source : IGSS -  
Calculs : Cellule  
EURES de l'ADEM



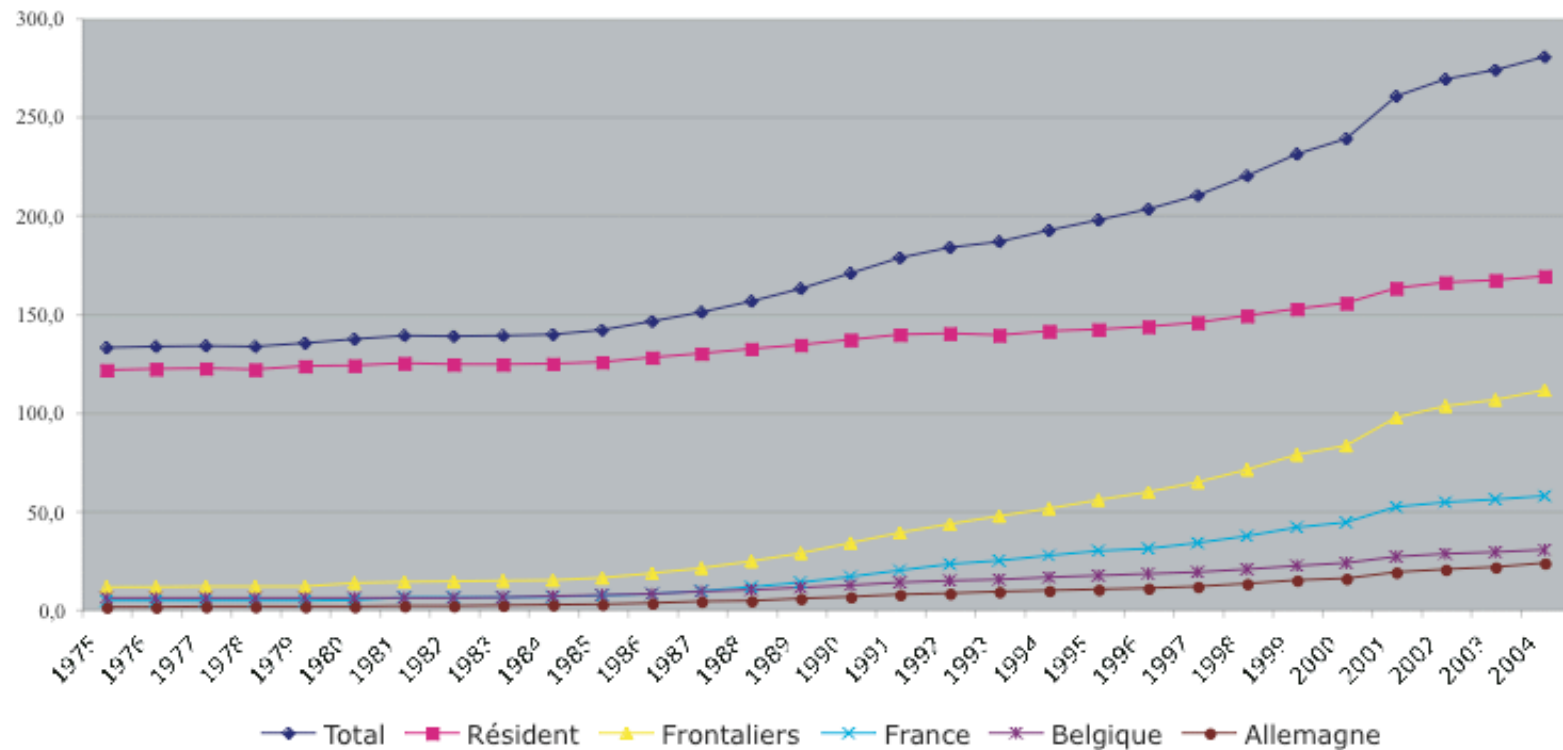
Présidence luxembourgeoise  
du Conseil de l'Union européenne



LE GOUVERNEMENT  
DU GRAND-DUCHÉ DE LUXEMBOURG  
Ministère du Travail et de l'Emploi



# Emploi salarié 1975-2004 - Moyenne annuelle



Source : STATEC - IGSS - X 1000



Présidence luxembourgeoise  
du Conseil de l'Union européenne

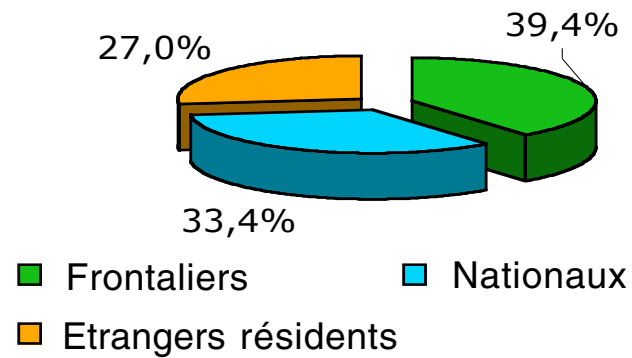


LE GOUVERNEMENT  
DU GRAND-DUCHÉ DE LUXEMBOURG  
Ministère du Travail et de l'Emploi



# Emploi salarié au 31 décembre 2004

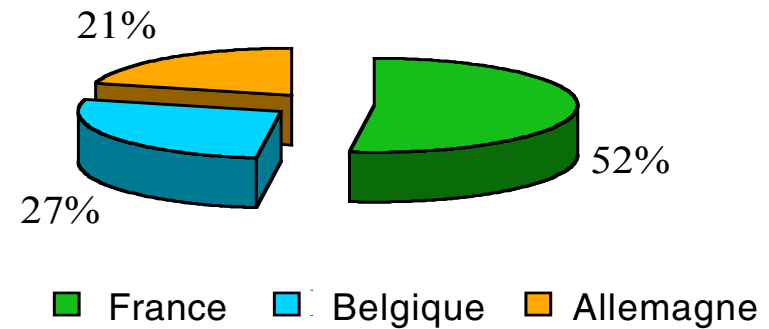
Salariés au Luxembourg



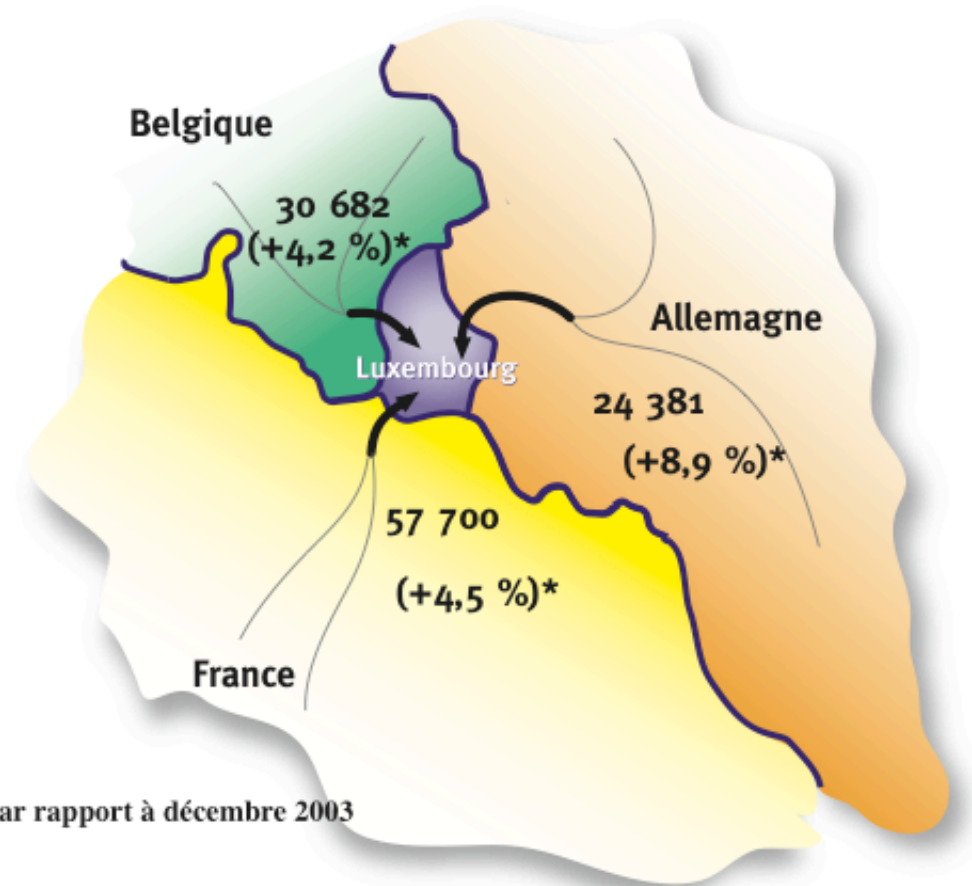
Source : IGSS

Graphique : Cellule EURES  
de l'ADEM – Luxembourg

Frontaliers -  
pays de résidence



## Le travail frontalier au 31 décembre 2004



Source : IGSS - Carte : A. Tibesar & F. Jacquet (Cellule EURES de l'ADEM)



Présidence luxembourgeoise  
du Conseil de l'Union européenne



LE GOUVERNEMENT  
DU GRAND-DUCHÉ DE LUXEMBOURG  
Ministère du Travail et de l'Emploi



# Le marché de l'emploi dans le bassin transfrontalier : concurrence sur le marché du travail

- Une aire de recrutement très large pour le Luxembourg
- Un tissu économique très international
- Un chômage élevé dans la Grande Région
- Une inadéquation offre-demande
- Le recrutement à l'extérieur des frontières est un phénomène qui n'est pas propre au Luxembourg



# Le chômage au Luxembourg

Rapport d'activité 2004 de l'ADEM



*Présidence luxembourgeoise  
du Conseil de l'Union européenne*

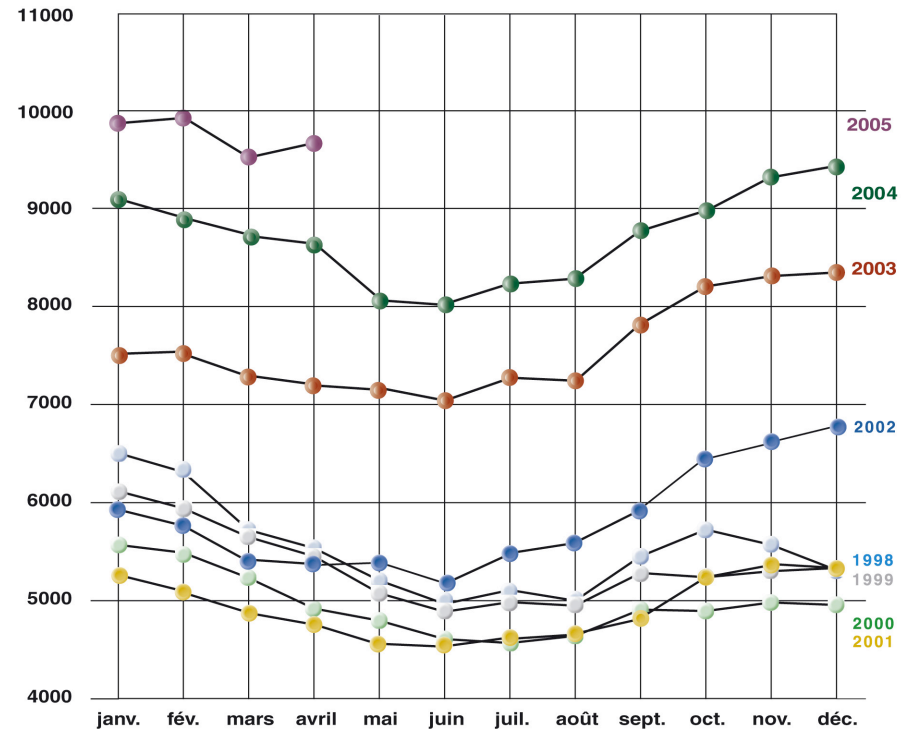


LE GOUVERNEMENT  
DU GRAND-DUCHÉ DE LUXEMBOURG  
Ministère du Travail et de l'Emploi





# Evolution du chômage depuis 2000



	2000	2001	2002	2003	2004
<b>DE</b>	4964	4927	5823	7587	8716
<b>Taux de chômage</b>	2,6	2,6	3,0	3,8	4,2



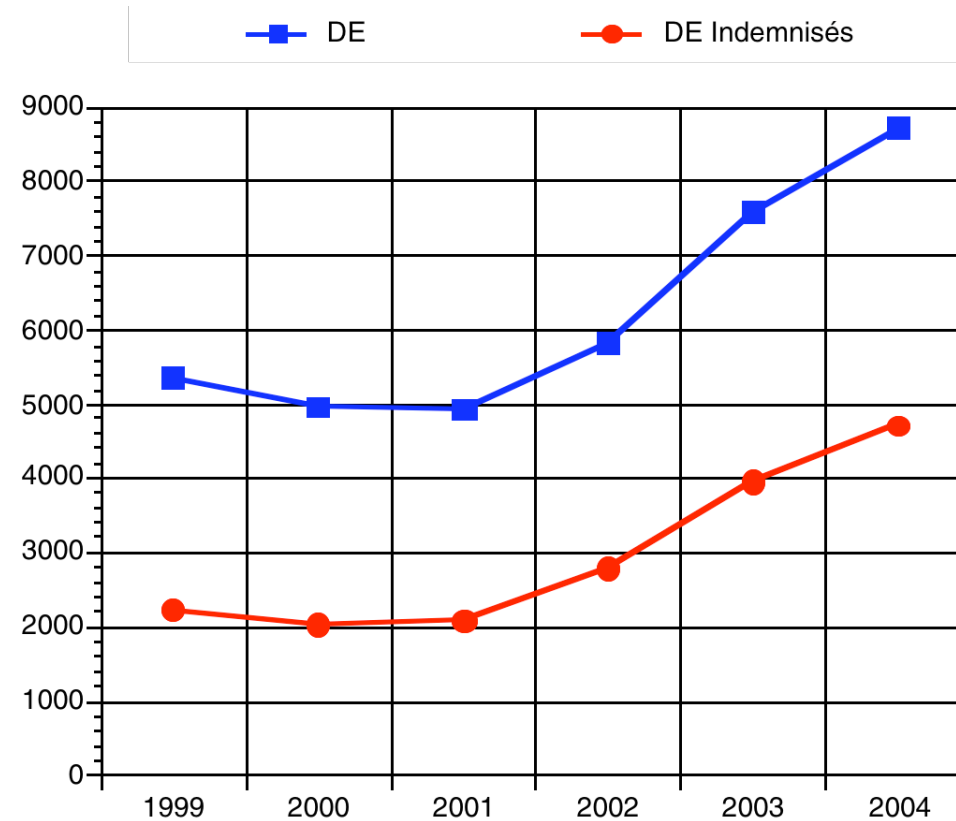
Présidence luxembourgeoise  
du Conseil de l'Union européenne



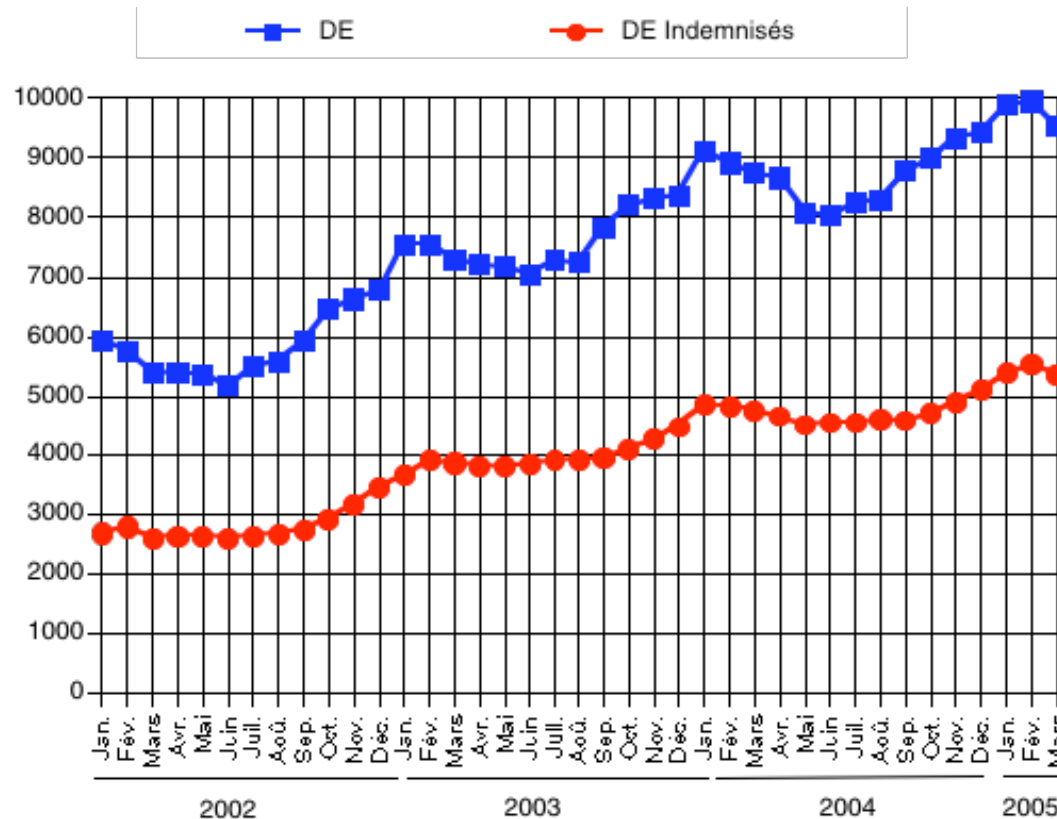
LE GOUVERNEMENT  
DU GRAND-DUCHÉ DE LUXEMBOURG  
Ministère du Travail et de l'Emploi



# Moyennes annuelles des demandeurs d'emploi et des demandeurs d'emploi indemnisés de 1999 à 2004



# Données mensuelles des demandeurs d'emploi et des demandeurs d'emploi indemnisés depuis 2002



## Demandeurs d'emploi :

personnes sans emploi, disponibles pour le marché du travail, à la recherche d'un emploi approprié, non affectées à une mesure pour l'emploi, indemnisées ou non indemnisées et ayant respecté les obligations de suivi de l'ADEM.

## Demandeurs d'emploi indemnisés -

Demandeurs d'emploi admis au bénéfice de l'indemnité de chômage complet prévue par la loi modifiée du 30 juin 1976 portant 1. création d'un fonds pour l'emploi ; 2. réglementation de l'octroi des indemnités de chômage complet



Présidence luxembourgeoise  
du Conseil de l'Union européenne

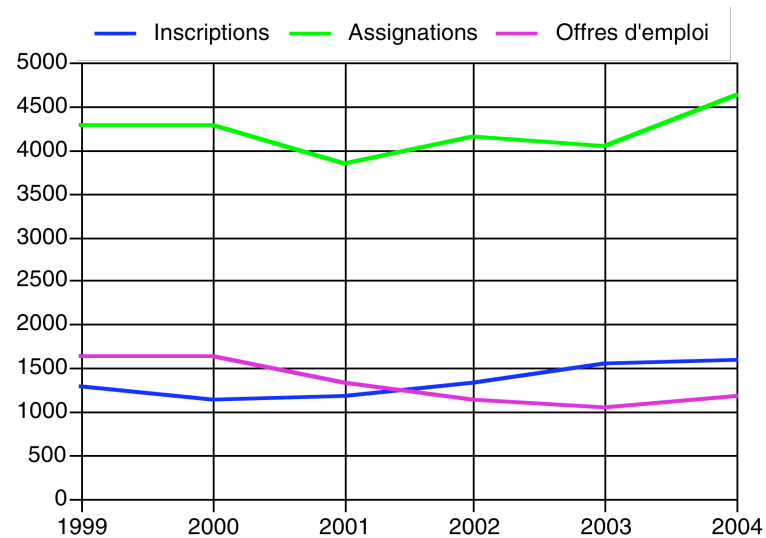


LE GOUVERNEMENT  
DU GRAND-DUCHÉ DE LUXEMBOURG  
Ministère du Travail et de l'Emploi



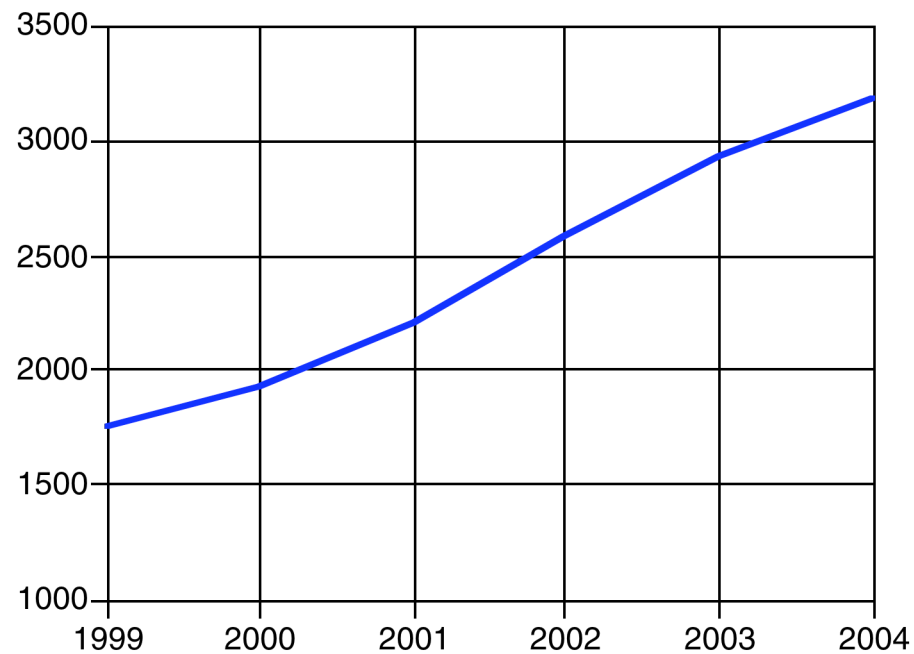
## Evolution des inscriptions, assignations et offres d'emploi de 1999 à 2004

	1999	2000	2001	2002	2003	2004
<b>Inscriptions</b>	1288	1131	1177	1320	1534	1587
<b>Assignations</b>	4283	4270	3839	4150	4033	4612
<b>Offres d'emploi</b>	1625	1620	1330	1136	1038	1170



## Evolution moyenne des mesures pour l'emploi de 1999 à 2004

	1999	2000	2001	2002	2003	2004
<b>Personnes en mesure</b>	1751	1922	2210	2580	2931	3182



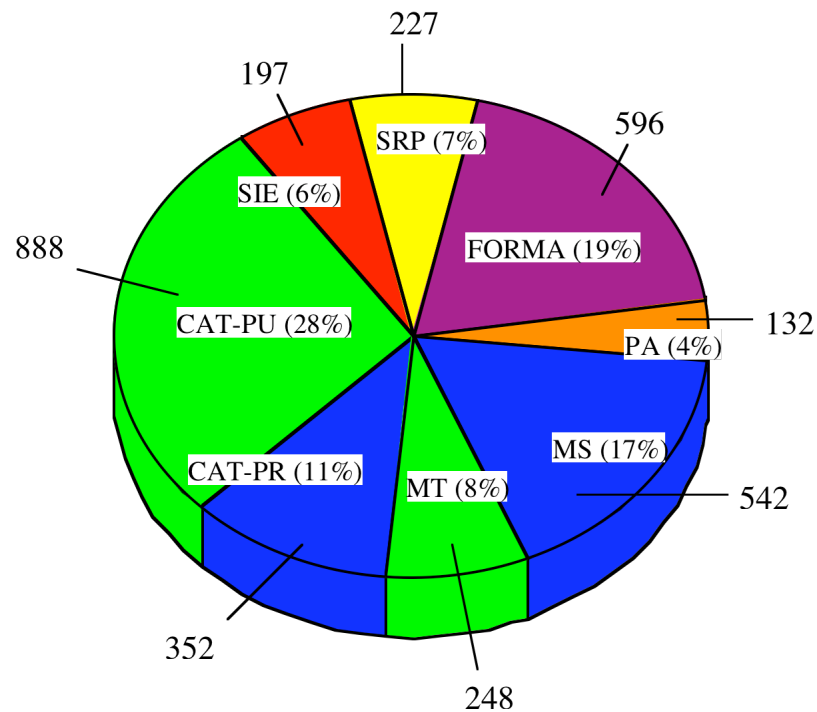
Présidence luxembourgeoise  
du Conseil de l'Union européenne



LE GOUVERNEMENT  
DU GRAND-DUCHÉ DE LUXEMBOURG  
Ministère du Travail et de l'Emploi



# Répartition des mesures en 2004



- CAT-PU :** Contrat d'Auxiliaire Temporaire du secteur privé
- CAT-PR :** Contrat d'Auxiliaire Temporaire du secteur public
- SIE :** Stage d'Insertion en Entreprise
- MT :** Mise au Travail
- MS :** Mesures Spéciales
- PA :** Pool des Assistants
- FORMA :** mesures de formation
- SRP :** Stage de Réinsertion Professionnelle

# Structure du chômage

Rapport d'activité 2004 de l'ADEM



*Présidence luxembourgeoise  
du Conseil de l'Union européenne*



LE GOUVERNEMENT  
DU GRAND-DUCHÉ DE LUXEMBOURG  
Ministère du Travail et de l'Emploi



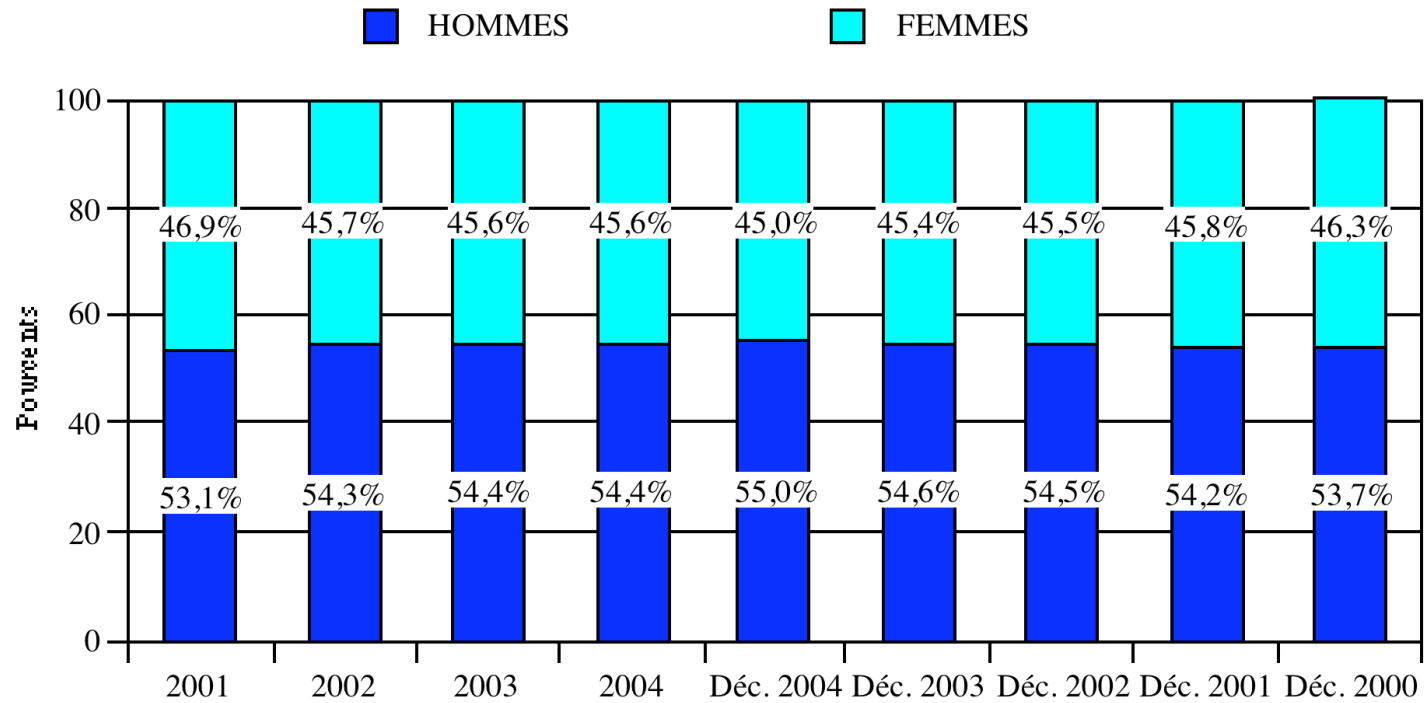
# 1) Nationalité

	31 décembre 2004	31 décembre 2003	31 décembre 2002
<b>TOTAL Union Européenne des 25</b>	<b>8327 88,3%</b>	<b>7360 88,0%</b>	<b>5928 87,5%</b>
<b>UE des 15</b>	<b>8280 87,8%</b>	<b>7307 87,4%</b>	<b>5884 86,9%</b>
Luxembourg	3145 33,4%	2795 33,4%	2415 35,7%
Portugal	2513 26,7%	2094 25,1%	1537 22,7%
France	936 9,9%	829 9,9%	661 9,8%
Italie	504 5,3%	445 5,3%	362 5,3%
Belgique	543 5,8%	509 6,1%	398 5,9%
Allemagne	285 3,0%	288 3,4%	210 3,1%
Pays-Bas	97 1,0%	83 1,0%	59 0,9%
Royaume-Uni	89 0,9%	87 1,0%	77 1,1%
Espagne	70 0,7%	61 0,7%	66 1,0%
Grèce	27 0,3%	20 0,2%	17 0,3%
Danemark	20 0,2%	40 0,5%	30 0,4%
Suède	19 0,2%	19 0,2%	19 0,3%
Autriche	15 0,2%	13 0,2%	10 0,1%
Irlande	11 0,1%	13 0,2%	12 0,2%
Finlande	6 0,1%	11 0,1%	11 0,2%
<b>Nouveaux Etats membres (10)</b>	<b>47 0,5%</b>	<b>53 0,6%</b>	<b>44 0,6%</b>
Pologne	30 0,3%	31 0,4%	27 0,4%
Autres	17 0,2%	22 0,2%	17 0,2%
<b>AUTRES PAYS</b>	<b>1099 11,7%</b>	<b>999 12,0%</b>	<b>845 12,5%</b>
<b>TOTAL</b>	<b>9426 100%</b>	<b>8359 100%</b>	<b>6773 100%</b>

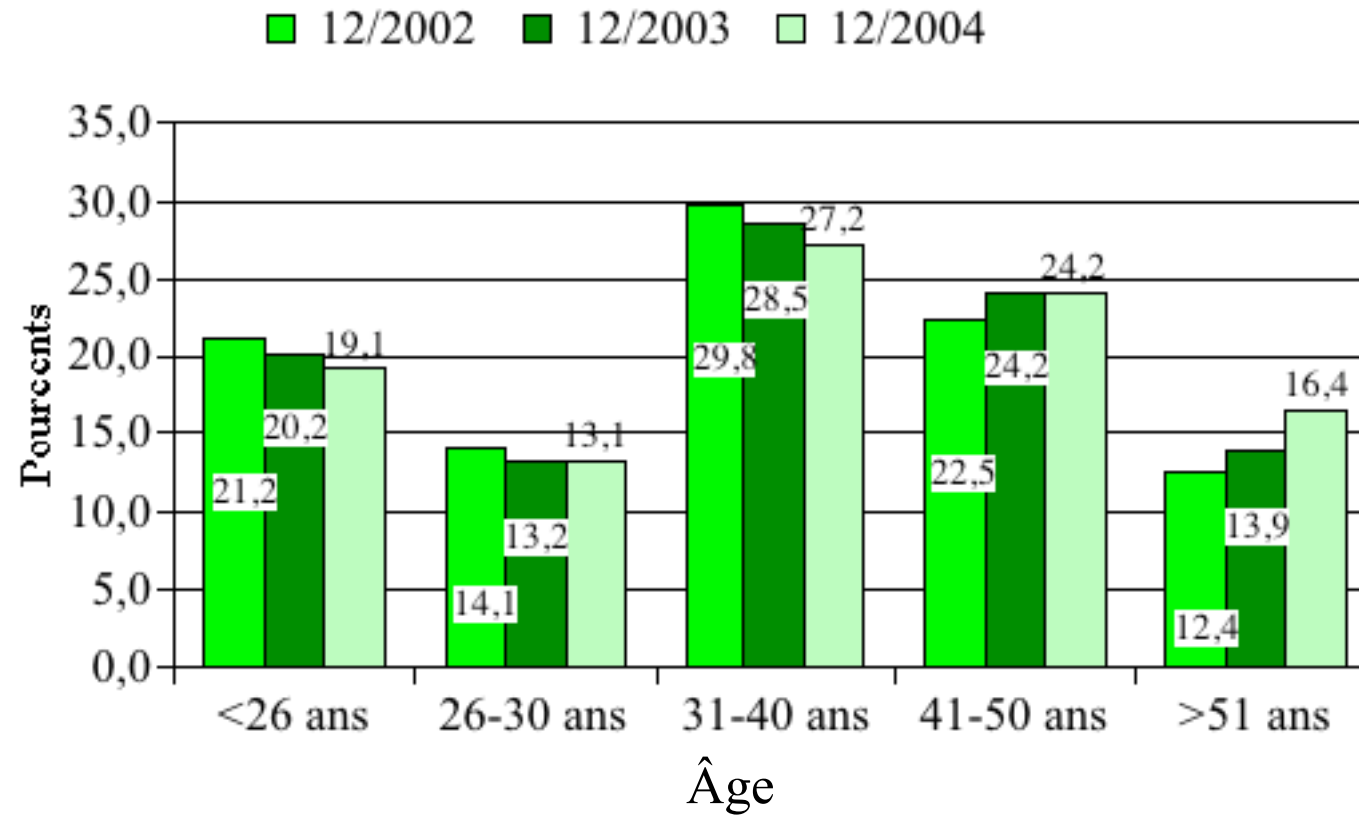




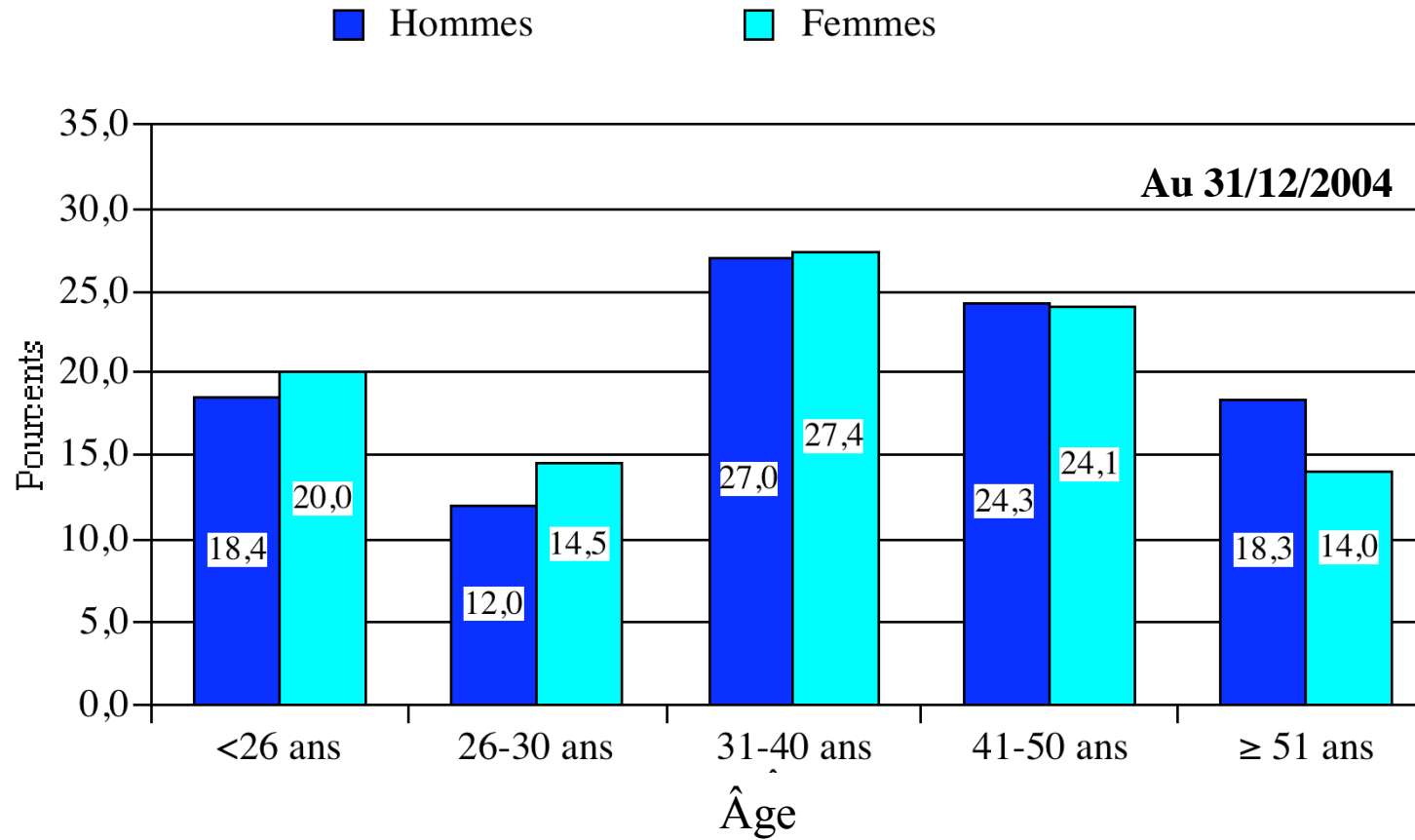
## 2) Sexe



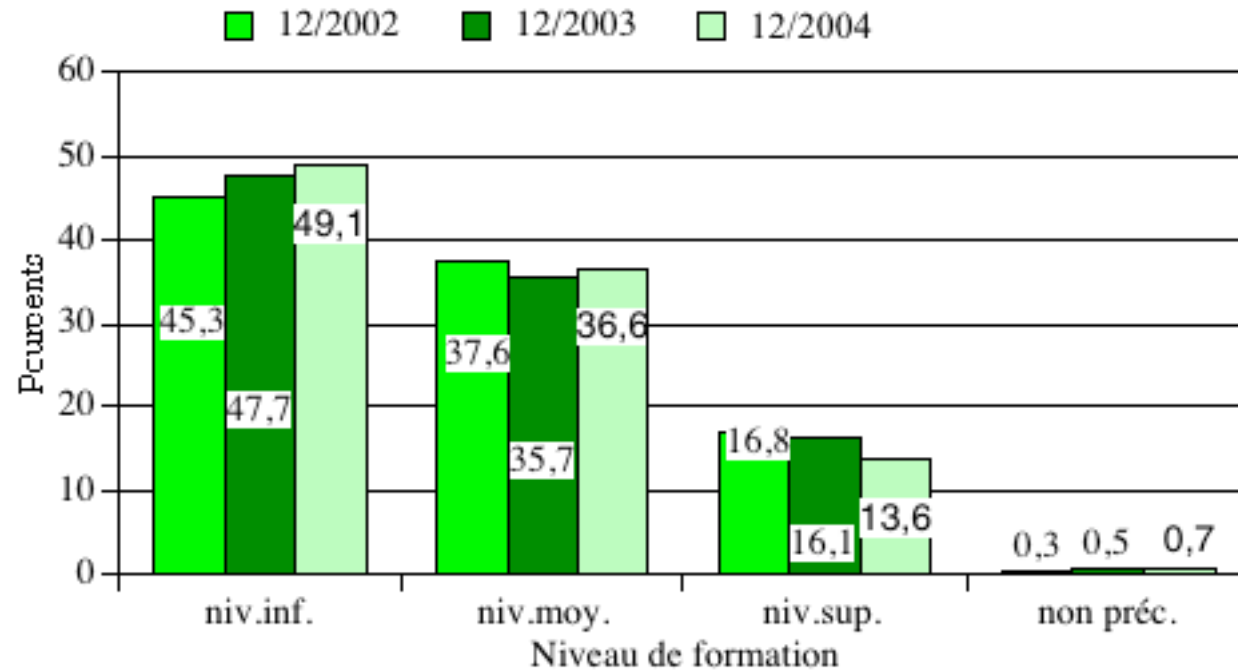
## 3a) Age



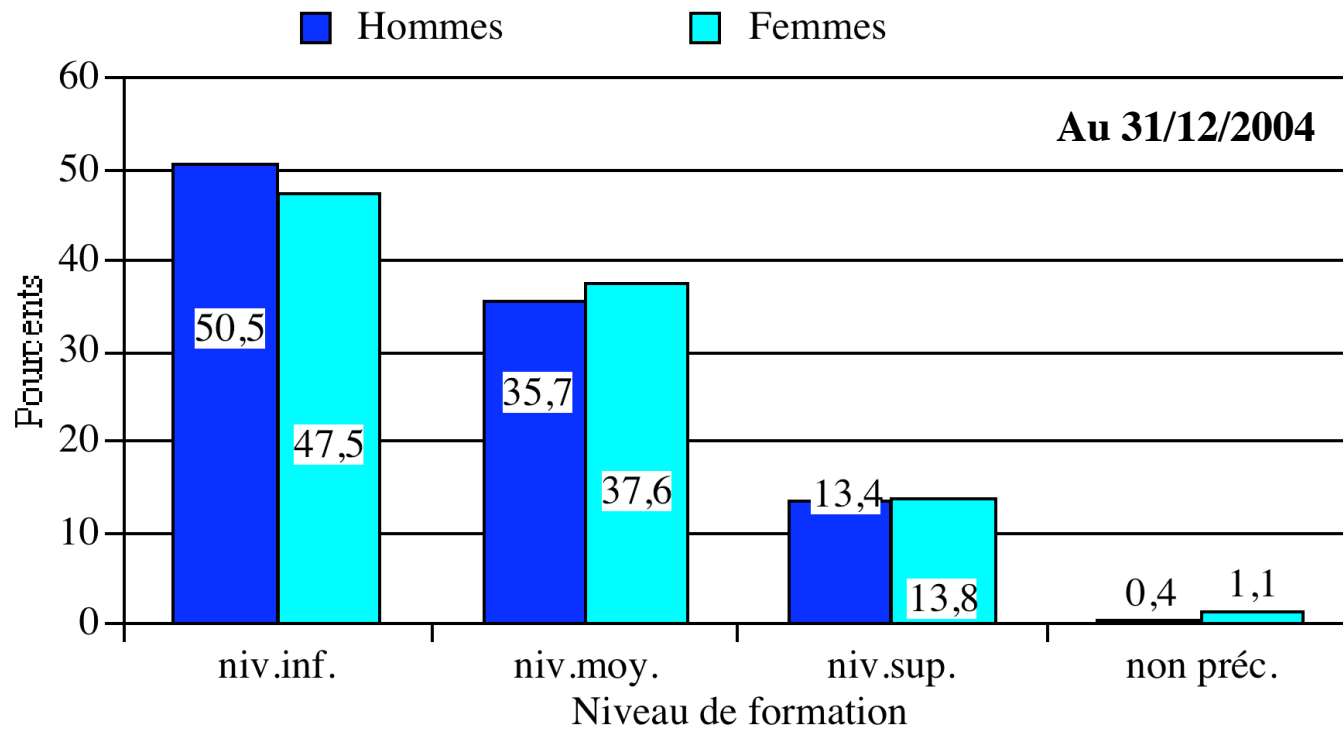
## 3b) Age/sexe



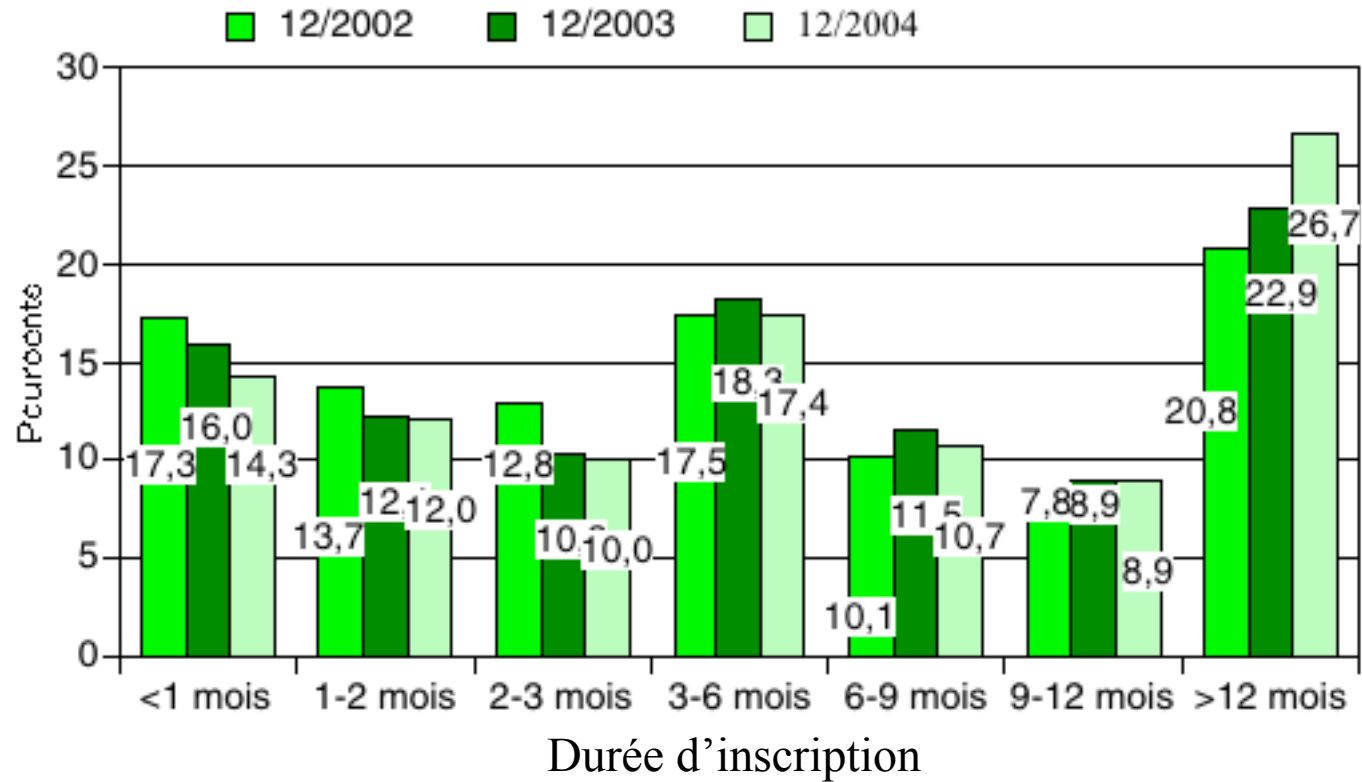
## 4a) Niveau de formation scolaire



## 4b ) Niveau de formation scolaire/sexe



## 5a) Durée d'inscription



## 5b) Durée d'inscription/sexe

