



## Cadre général de la politique budgétaire

*« Le Gouvernement...continuera à mener une politique budgétaire prudente ... Tous les projets d'investissements directs et indirects de l'Etat seront soumis à une analyse plus détaillée ayant pour objet de réduire le coût des investissements publics. »*

(déclaration gouvernementale de 2004,  
chapitre « politique budgétaire »)



- *« zur Effizienz vun enger Economie gehéieren efficace Infrastrukturen. Trotz enker Finanzlag wäerten d'Investissementskrediter sech am Joer 2006 op héijem Niveau bewegen. Dat gëllt fir all Infrastrukturberäicher »*

Deklaratioun iwver d'politesch Prioritéite vun der Regierung vum Här Jean-Claude JUNCKER, 12. Oktober 2005 an der Chamber.



## Cadre de la politique budgétaire - le Ministère des Transports

Extraits de la déclaration gouvernementale de 2004,  
chapitre « transports » :

*« Le Gouvernement assurera un développement des infrastructures et une réorganisation des transports sur base d'un concept intégré qui permet d'atteindre un taux de répartition des déplacements transport en commun/trafic individuel motorisé de 25/75%*

...

*Afin d'adapter au mieux l'offre des transports publics aux besoins de mobilité, un effort particulier sera réservé au développement de l'infrastructure ferroviaire sur base de l'intersection des projets saillants tant du projet BTB issu de l'étude « Luxtraffic » que du papier stratégique « mobilité.lu ». »*



## Etablissement du Plan Sectoriel Transports (PST)

- Elaboration du PST conformément au programme directeur de l'aménagement du territoire d'avril 2003
- Optimisation de la coordination entre le développement spatial, les restrictions environnementales et l'organisation future des réseaux de transports
- Mise en place du groupe de travail chargé de l'élaboration du PST par règlement grand-ducal du 16 avril 2002
- Présidence du groupe de travail par le Ministère des Transports et vice-présidence par le Ministère de l'Intérieur et de l'Aménagement du Territoire
- Représentation des autres Ministères (Environnement, Travaux Publics ainsi que l'Administration des Ponts & Chaussées et les CFL)
- 22 réunions du groupe de travail jusqu'à présent dont 10 sous l'actuel gouvernement
- Finalisation du PST prévue pour fin 2006



## La gestion du trafic: adapter l'offre des transports ferroviaires aux besoins de mobilité

- Extension du réseau ferré par les projets prioritaires suivants:
  - ❑ mise à double voie intégrale de la ligne ferroviaire de Pétange à Luxembourg ;
  - ❑ réalisation du raccordement ferroviaire du Kirchberg et de l'Aérogare ;
  - ❑ construction d'un nouveau viaduc à « Pulvermühle ».
  
- Etude de faisabilité d'autres extensions du réseau ferré vers les polycentres d'habitation et d'activités notamment dans la Ville de Luxembourg



## La gestion du trafic: adapter l'offre du transport ferroviaire aux besoins de mobilité

- Raccordement approprié du site de Belval-Ouest au réseau ferré
- Mise en place de bonnes connexions avec le réseau transeuropéen ferroviaire:
  - ❑ Raccordement au TGV Est-Européen
  - ❑ Interconnexion des trois villes sièges européennes (projet Eurocap Rail)



## Programme pluriannuel des dépenses du Fonds du Rail

Total dépenses - programme pluriannuel 2005 - 2009

*mio € brut*

Année	2005	2006	2007	2008	2009
Dépenses d'investissement	79,8	171,1	240,3	284,9	296,2
Dépenses de maintenance du réseau	92	115	125,7	129,5	133,4



## Programme pluriannuel 2005-2009 du Fonds du Rail

<i>mio € brut</i>	<b>2005</b>	<b>2006</b>	<b>2007</b>	<b>2008</b>	<b>2009</b>
<u>Avoir en début d'exercice</u>	128,8	217,3	198,5	195,1	187,4
<u>Alimentation</u>					
budgétaire pour la gestion					
courante de l'infrastructure	92,0	96,0	96,0	96,0	96,0
budgétaire pour les projets d'investissement	10,0	10,0	90,0	125,0	100,0
Emprunt	100,0	100,0	100,0	100,0	115,0
Subvention U.E.	2,4	3,0	5,0	5,0	5,0
Restitution T.V.A.	26,7	28,1	40,3	49,4	52,1
Redevances	29,2	30,2	31,2	31,2	31,2
Total recettes	260,3	267,3	362,5	406,6	399,3
<u>Dépenses projetées</u>					
Frais d'experts et d'études	8,1	8,1	8,1	8,1	8,1
Dépenses de maintenance du réseau	92,0	115,0	125,7	129,5	133,4
Projets d'investissement	71,7	163,0	232,1	276,7	288,1
dont					
Entretien constructif	44,2	74,0	94,1	96,7	79,3
Total dépenses	171,8	286,1	365,9	414,3	429,6
<u>Avoir en fin d'exercice</u>	217,3	198,5	195,1	187,4	157,1





## Les grands projets d'investissement retenus dans le programme quinquennal 2005 - 2009

	Total projet mio € brut
➤ Raccordement ferroviaire de Kirchberg et de Findel	506,5
➤ Mise à double voie de la ligne ferroviaire Luxembourg -Pétange	388,5
➤ Construction d'un nouveau Centre de Remisage et de Maintenance	135,1
➤ Nouvelle Gare ferroviaire à Belval-Usines (avec aménagement du P+R) et antenne ferroviaire Belval-Usines - Belvaux-Mairie	122,7
➤ Construction d'un nouveau viaduc à Pulvermühle et adaptation de la tête Nord de la Gare de Luxembourg	232,4



## Les projets complémentaires du programme quinquennal 2005-2009

	Total projet mio € brut
➤ Aménagement d'une 3e voie dans le triangle de Fentange	25,1
➤ Extension du réseau ferroviaire jusqu'à Volmerange (F)	8,8
➤ Installation d'un système de contrôle de vitesse	28,1
➤ Alimentation du réseau ferré luxembourgeois en énergie électrique de traction	47,5
➤ Construction d'une sous-station 225kV / 2x25 kV à Berchem	8,8
➤ Entretien constructif (exercice 2006)	74,0



## Les projets de raccordement aux réseaux transeuropéens des chemins de fer

	Total projet mio € brut
➤ Raccordement du Grand-Duché de Luxembourg au TGV Est-Européen (contribution avec investissements côté français)	117,4 (indice juin '97)
➤ Amélioration des lignes visant l'interconnexion des trois villes sièges européennes Bruxelles, Strasbourg, Luxembourg (projet Eurocap Rail) - investissements côté luxembourgeois, gare de Cessange comprise	215,0



## Grands projets d'investissement - exercices ultérieurs

- Nouvelle ligne ferroviaire Luxembourg - Esch-sur-Alzette
- Nouvelle ligne ferroviaire Luxembourg - Bettembourg
- Réaménagement des Têtes Nord (2e phase), Sud et Ouest de la Gare Centrale
- Amélioration de la ligne du Nord de Luxembourg - Troisvierges

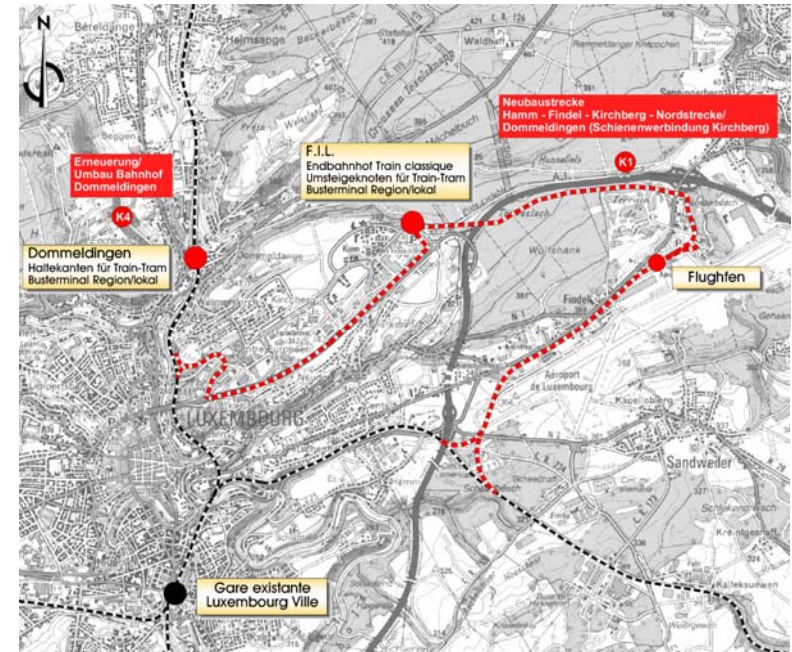


## Raccordement ferroviaire de Kirchberg et de Findel

- Phases I et II: Tronçon entre la ligne du Nord et l'Aéroport en passant par le Kirchberg (sans la gare périphérique Kirchberg Foire)

Réalisation: 2006 - 2012

- Phase III: Tronçon entre Hamm et l'Aéroport (exploité par train classique) et gare périphérique de Kirchberg Foire





## Extension du réseau ferroviaire dans la Ville de Luxembourg

- Groupe de travail chargé d'étudier l'extension du réseau ferroviaire léger dans la Ville de Luxembourg
- Mise en place le 3 juin 2005 sur initiative de Monsieur le Ministre des Transports et de Monsieur le Bourgmestre de la Ville de Luxembourg
- 2 réunions de travail en septembre et octobre 2005
- Organisation d'un workshop en novembre 2005
- Conclusions envisagées pour la fin de l'année 2005, voire début 2006



## Mise à double voie de la ligne Luxembourg-Pétange

### ➤ Phase I

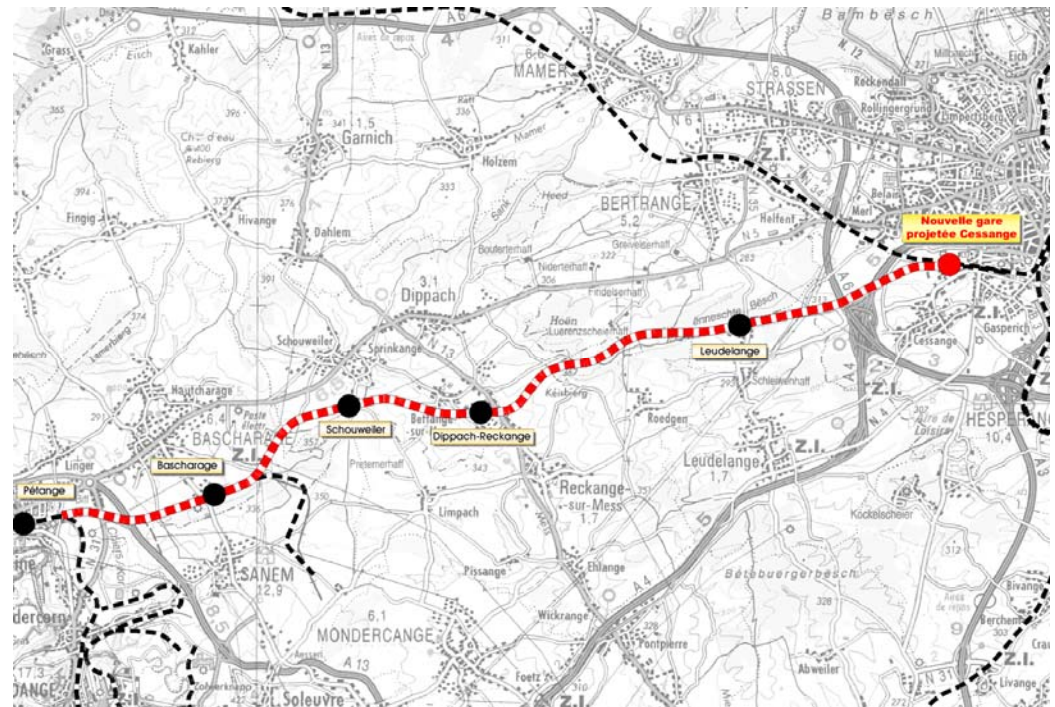
Tronçon entre Pétange et Dippach

Réalisation: 2004 - 2009

### ➤ Phase II:

Tronçon entre Dippach et Luxembourg

Réalisation: 2010 - 2014

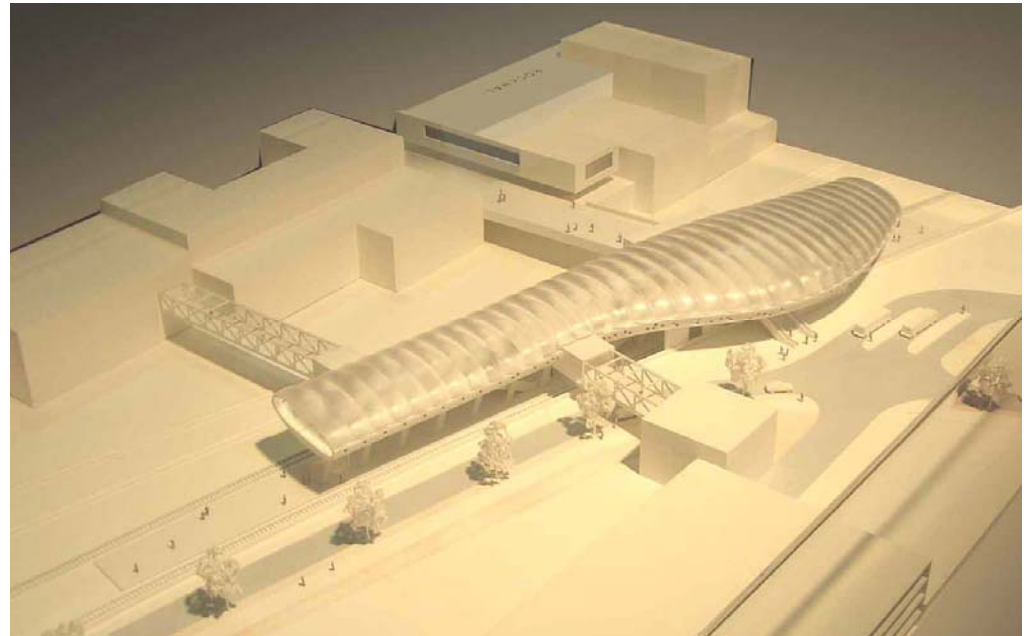




## Raccordement du site de Belval-Ouest au réseau ferroviaire

### ➤ Phase I :

- ❑ Arrêt Belval-Usines  
Réalisation: 2007-2009
- ❑ P+R (au Sud de l'arrêt Belval- Usines) de 1620 emplacements  
(option pour 850 emplacements supplémentaires)  
Réalisation: 2009

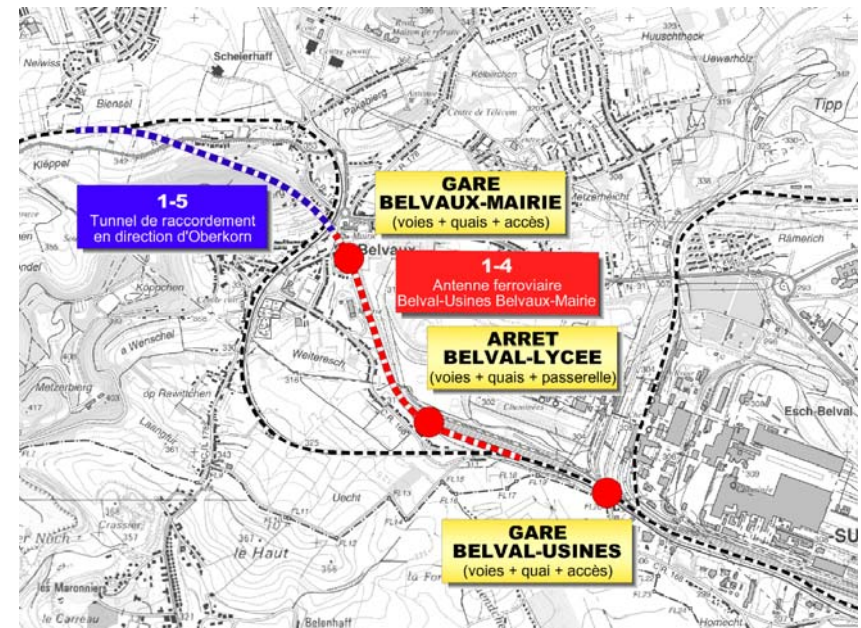






## Raccordement du site de Belval-Ouest au réseau ferroviaire

- Phase II :
  - ❑ Antenne Belval-Usines - Belvaux-Mairie
  - ❑ Gare d'échange bus/train près de l'arrêt de Belvaux-Mairie
- Option future :
  - ❑ Tunnel de raccordement en direction d'Oberkorn





## Nouveau Viaduc à Pulvermühle et aménagement de la Tête Nord (Phase I)

- Nouveau viaduc à deux voies à la sortie Nord de la Gare Centrale, raccordement par trois voies à la Gare et réaménagement de la tête Nord
- Réalisation 2006 - 2010 (Tête Nord)
- Réalisation 2007 - 2011 (Viaduc)





## Centre de Remisage et de Maintenance

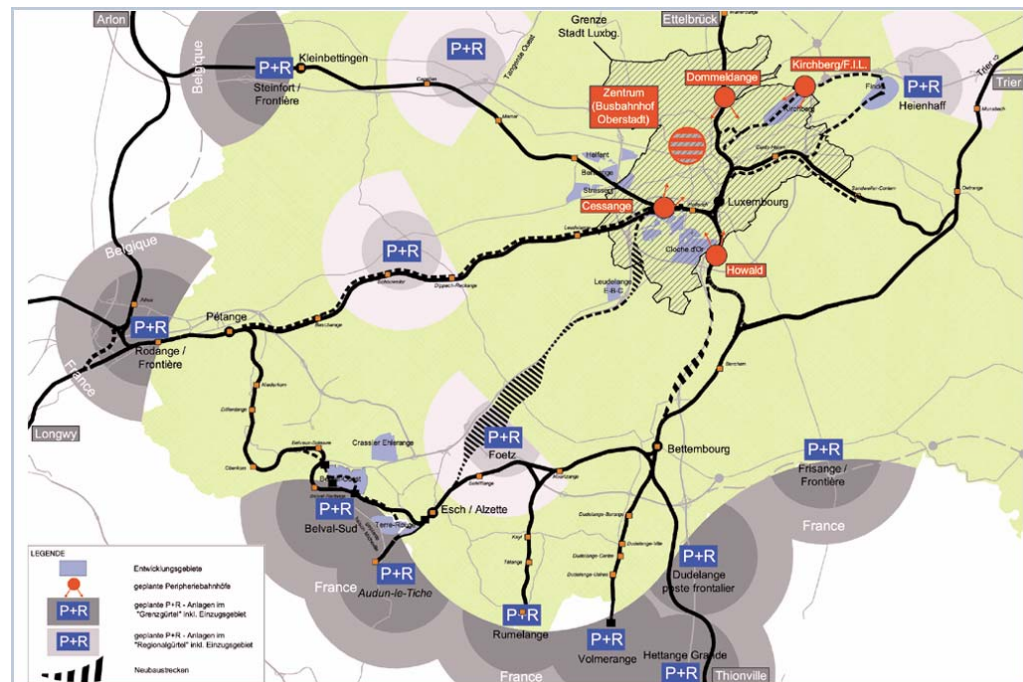
- Réalisation : 2006 - 2012





## Concept P+R

- Création d'une double ceinture de parkings d'accueil P+R
  - ❑ ceinture frontalière (9 P+R)
  - ❑ ceinture régionale (4 P+R)





## Plateformes intermodales

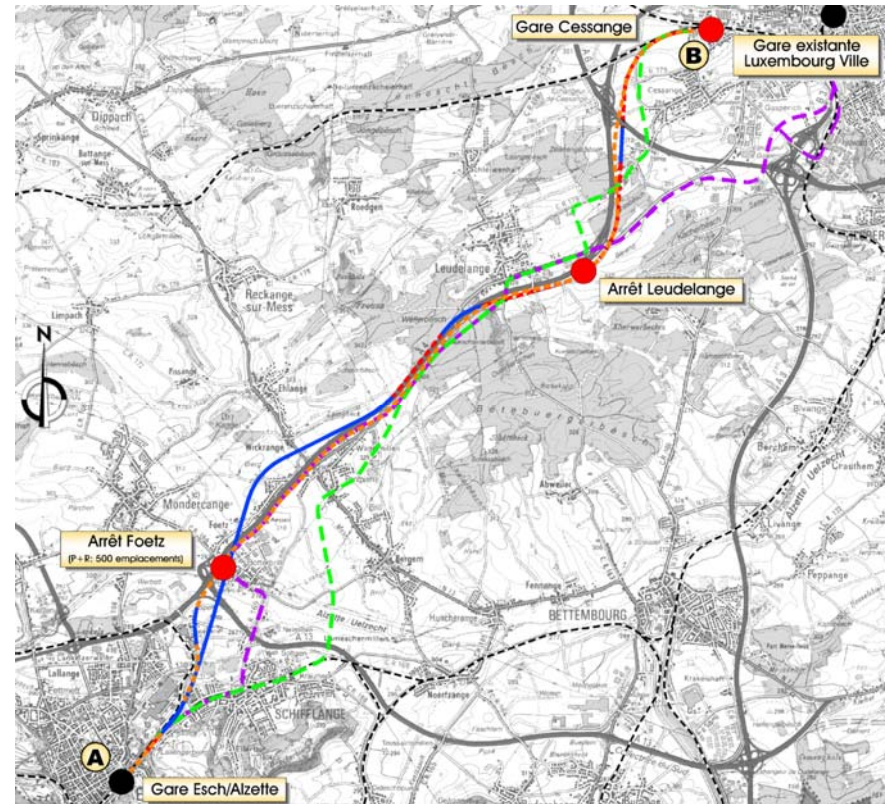
### ➤ P+R et gares routières projetées

- ❑ Gare routière à Echternach;
- ❑ Gare routière à Ettelbruck;
- ❑ Gare routière à Vianden;
- ❑ Gare routière et parking d'accueil P+R à Remich;
- ❑ Gare de transbordement à Heinerscheid;
- ❑ Gare de transbordement et parking d'accueil P+R à Mondorf-les-Bains;
- ❑ Parking d'accueil P+R à Machtum;
- ❑ Parking d'accueil P+R à Livange-Terminus;
- ❑ Parking d'accueil P+R à Heffingen;
- ❑ Gare routière et parking d'accueil P+R à Goebelsmuhle (projet suivi par l'Administration des Ponts et Chaussées);
- ❑ Réaménagement de la gare routière à Esch-sur-Alzette;
- ❑ Extension du parking d'accueil P+R à Dudelange-Ville (négociations en cours);
- ❑ Extension du parking d'accueil P+R à Wilwerwiltz (négociations en cours).



## Nouvelle ligne ferroviaire Luxembourg - Esch-sur-Alzette

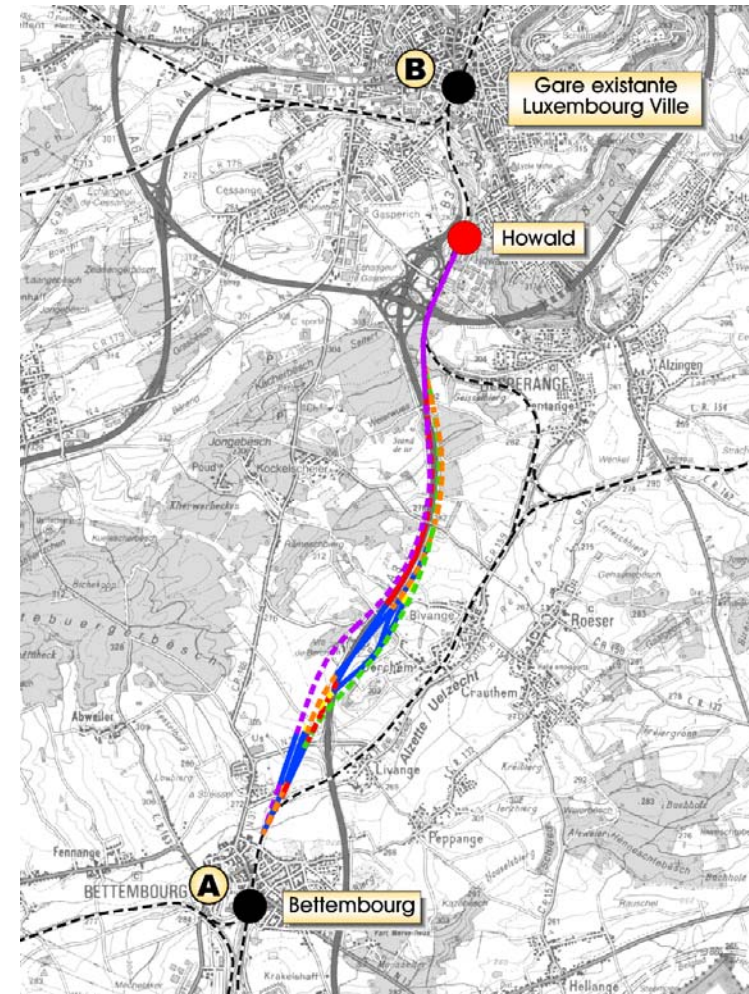
- Ligne ferroviaire directe et rapide avec Esch-sur-Alzette et Belval-Ouest
- Permettant de relier les deux plus importants centres de développement et d'attraction (CDA) du pays
- Projet actuellement soumis à la procédure d'évaluation prévue par la directive 97/11/CE





## Nouvelle ligne ferroviaire Luxembourg - Bettembourg

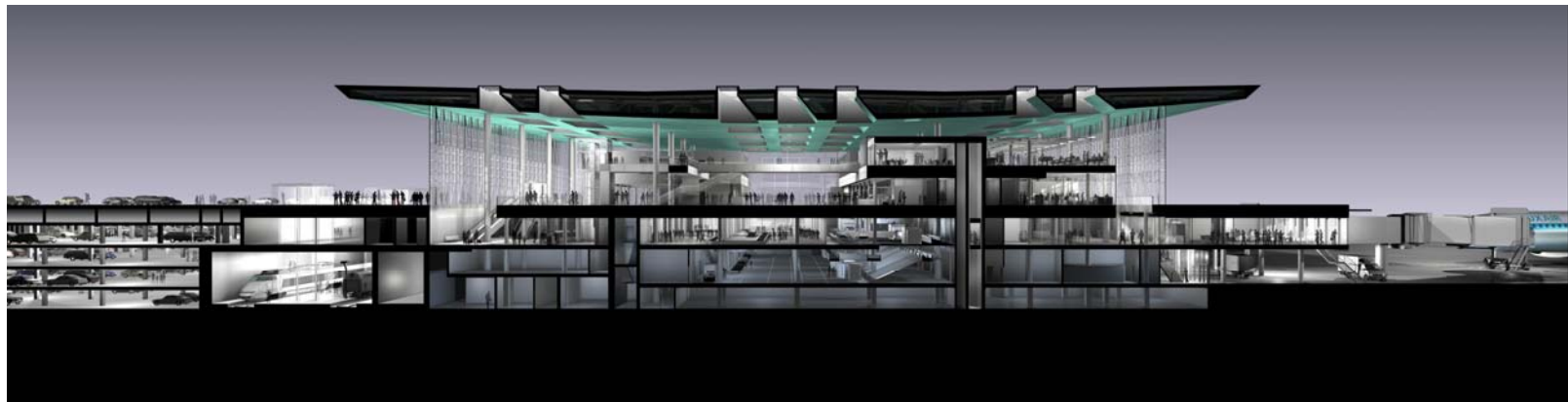
- Augmentation de la capacité entre Luxembourg et Bettembourg
- Connexion adéquate du Luxembourg aux réseaux transeuropéens (projets TGV-Est et Eurocap Rail)
- Introduction du projet dans la procédure d'évaluation prévue par la directive 97/11/CE dès finalisation des études d'avant-projet sommaire





## Construction de la nouvelle aérogare

- Terminal B:  
en service depuis mai 2004
- Terminal A:  
Mise en service: mai / juin 2007  
Budget autorisé: 117,7 mio €





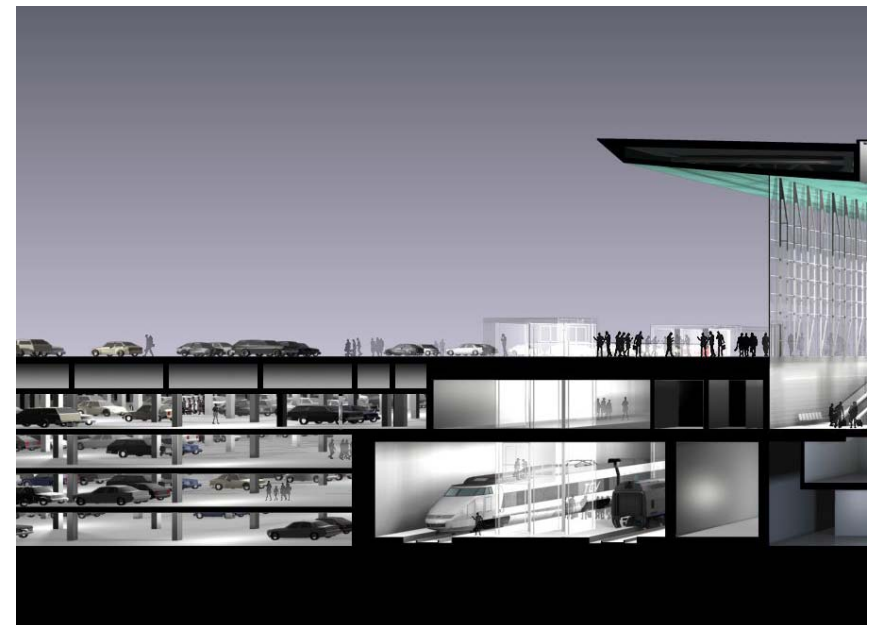


## Construction de la nouvelle aérogare

- Parking souterrain (4000 places):
  - ❑ Mise en service de la 1ère phase (2000 places): mars/avril 2007
  - ❑ Mise en service de la 2e phase (2000 places): juillet 2007

Budget autorisé des 2 phases:

80,8 mio €





## Cadre de la politique budgétaire - le Ministère des Travaux Publics

*« Le Gouvernement élaborera une programmation financière pluriannuelle sur base d'objectifs clairement définis...(qui) se réfèreront entre aux priorités de développement territoriales ....les demandes concernant la création de nouveaux équipements seront évaluées à la fois par référence à ces objectifs et par référence aux moyens financiers disponibles »*

(déclaration gouvernementale de 2004, chapitre « travaux publics »)



LE GOUVERNEMENT  
DU GRAND-DUCHÉ DE LUXEMBOURG  
*Ministère des Travaux publics*

## Bâtiments de l'Etat



## Les priorités définies par la déclaration gouvernementale

- *« En ce qui concerne les Bâtiments Publics, les principales priorités se situent actuellement au niveau des infrastructures scolaires, notamment celles visées par le plan sectoriel lycées et des infrastructures européennes »*
- Déclaration gouvernementale de 2004, chapitre consacré au ministère des Travaux Publics



## Les grands travaux d'investissements

- Les moyens budgétaires y relatifs sont répartis sur trois fonds :
  - ❑ Le fonds d'investissement administratif (FIPADM)
  - ❑ Le fonds d'investissement scolaire (FIPSCOL)
  - ❑ Le fonds d'investissement sanitaire et social (FIPSASO)
- En plus, certains grands projets sont financés par le biais de la loi de garantie
- Le tableau en page suivante renseigne sur l'alimentation de ces fonds



## Programme pluriannuel du Fonds d'Investissements Publics Administratifs

### Fonds d'investissements publics administratifs

Mouvements du Fonds <i>Unité: euro</i>	2004	2005	2006	2007
- Avoir début	300 359 675	201 676 069	99 116 717	22 049 361
- Alimentations:				
a) Alimentation normale	9 000 000	10 000 000	38 000 000	43 000 000
b) Alimentation supplémentaire	0	0		0
Total:	9 000 000	10 000 000	38 000 000	43 000 000
- Dépenses	107 683 606	112 559 352	115 067 356	113 308 183
- <b>Avoir fin</b>	201 676 069	99 116 717	22 049 361	-48 258 822



## Programme pluriannuel du Fonds d'Investissements Publics Scolaires

### Fonds d'investissements publics scolaires

Mouvements du Fonds <i>Unité: euro</i>	2004	2005	2006	2007
- Avoir début	276 501 630	255 211 557	216 410 601	166 386 790
- Alimentations:				
a) Alimentation normale	45 000 000	45 000 000	50 000 000	60 000 000
b) Alimentation supplémentaire	0	0	0	0
Total:	45 000 000	45 000 000	50 000 000	60 000 000
- Dépenses	66 290 073	83 800 956	100 023 811	139 390 656
- <b>Avoir fin</b>	255 211 557	216 410 601	166 386 790	86 996 134



## Programme pluriannuel du Fonds d'Investissements Publics Sanitaires et Sociaux

### Fonds d'investissements publics sanitaires et sociaux

<b>Mouvements du Fonds</b> <i>Unité: euro</i>	<b>2004</b>	<b>2005</b>	<b>2006</b>	<b>2007</b>
- Avoir début	69 635 736	66 311 417	60 914 136	42 497 737
- Alimentations:				
a) Alimentation normale	6 000 000	6 500 000	6 500 000	15 000 000
b) Alimentation supplémentaire	0	0	0	0
<b>Total:</b>	<b>6 000 000</b>	<b>6 500 000</b>	<b>6 500 000</b>	<b>15 000 000</b>
- Dépenses	9 324 319	11 897 281	24 916 399	39 300 000
- <b>Avoir fin</b>	<b>66 311 417</b>	<b>60 914 136</b>	<b>42 497 737</b>	<b>18 197 737</b>





## Programme pluriannuel des fonds d'investissements publics

### Total des fonds d'investissements publics

<i>Unité: euro</i>	2004	2005	2006	2007
- Avoir début	646 497 042	523 199 044	376 441 455	230 933 889
- Alimentations:				
a) Alimentation normale	60 000 000	61 500 000	94 500 000	118 000 000
b) Alimentation supplémentaire	0	0	0	0
Total:	60 000 000	61 500 000	94 500 000	118 000 000
- Dépenses	183 297 998	208 257 589	240 007 566	291 998 839
- <b>Avoir fin</b>	523 199 044	376 441 455	230 933 889	56 935 050



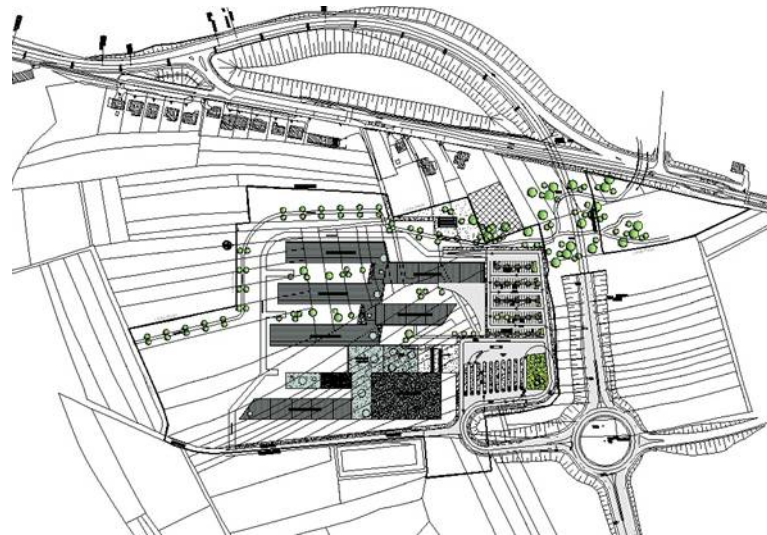
### Projets scolaires

- Nouveau Lycée à Junglinster
- Lycée technique pour professions de santé
- Lycée technique Mathias Adam - Jenker
- Centre de Logopédie
- Neie Lycée Luxembourg (\*)
- Lycée Hubert Clement : nouvelle construction (\*)
- Lycée Pôle Nord (\*)
- Lycée Pôle Sud (\*)
- Lycée technique à Ettelbruck : nouvelle annexe (\*)
- Lycée technique agricole à Ettelbruck, extension (\*)
- IEES, nouveau bâtiment définitif (\*)
- UNI Luxembourg
- Lycée Michel Lucius Luxembourg
- Rénovation Athénée
- Lycée technique à Bonnevoie
- Lycée technique des Arts et Métiers : cantine
- Lycée technique à Ettelbruck, salle des sports et piscine
- Centre d'éducation différencié à Esch/Alzette



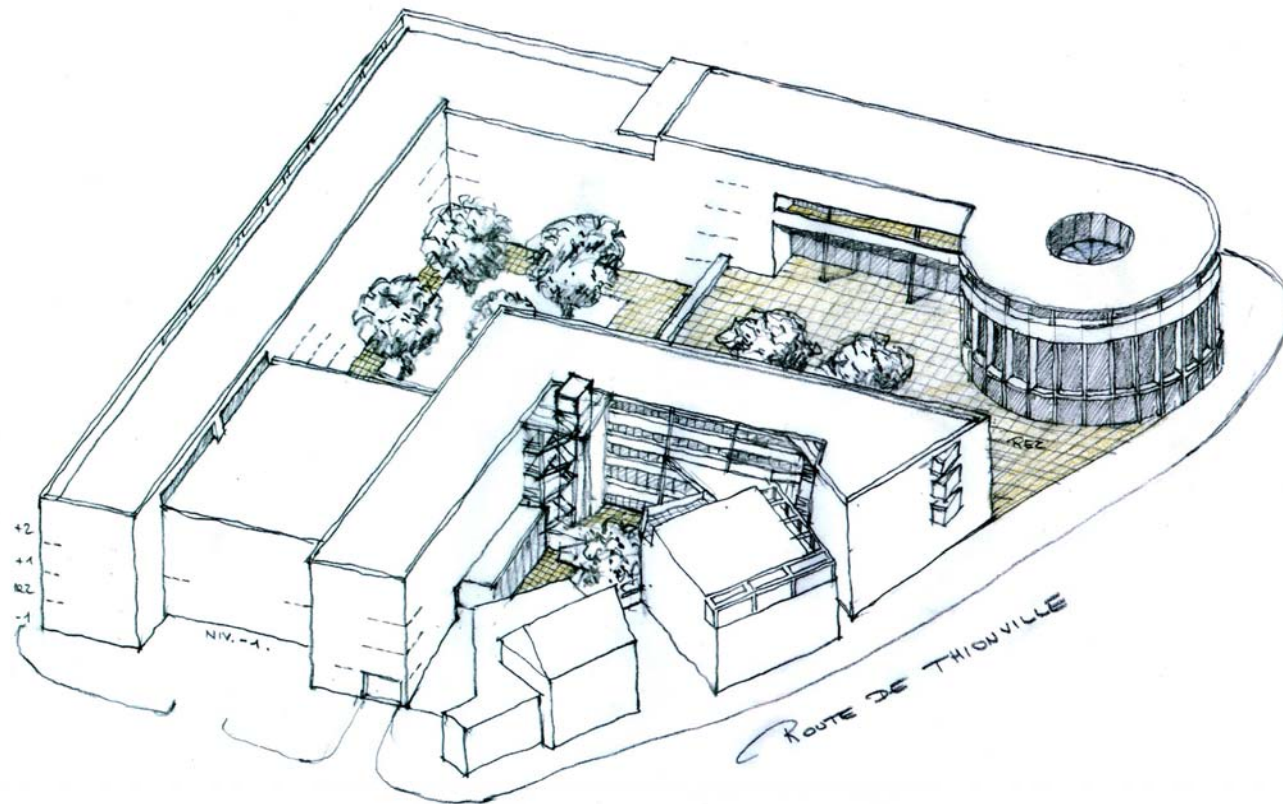
LE GOUVERNEMENT  
DU GRAND-DUCHÉ DE LUXEMBOURG  
Ministère des Travaux publics

# Lycée Junglinster





# Lycée technique pour professions de santé





### Infrastructures sanitaires et sociales

- Internat socio-familial thérapeutique à Wiltz
- C.I.P.A. à Rumelange (\*)
- Maison de soins à Differdange (\*)
- Maison de soins à Esch(\*)
- C.I.P.A. à Mertzig
- C.I.P.A à Vianden (\*)
- Projets Femmes en détresse
- Foyer Eislecker Heem à Lullange : transformation
- Centre d'accueil pour réfugiés à Marienthal
- 2 autres centre d'accueil pour réfugiés
- Kraizbiërg Dudelange ; modernisation et construction ateliers
- Maison d'enfants à Schiffflange (Extension)

(\*) maître d'ouvrage : SERVIOR; financement : Fonds spécial pour le financement des infrastructures socio-familiales.

### Projets pour l'Union Européenne

- Extension Bâtiment Konrad Adenauer
- Deuxième Ecole Européenne et Centres polyvalents de l'enfance
- Cour des Comptes (2e extension)
- Cour de Justice : transformations annexes A,B et C
- Centre de conférences :deuxième extension



LE GOUVERNEMENT  
DU GRAND-DUCHÉ DE LUXEMBOURG  
Ministère des Travaux publics

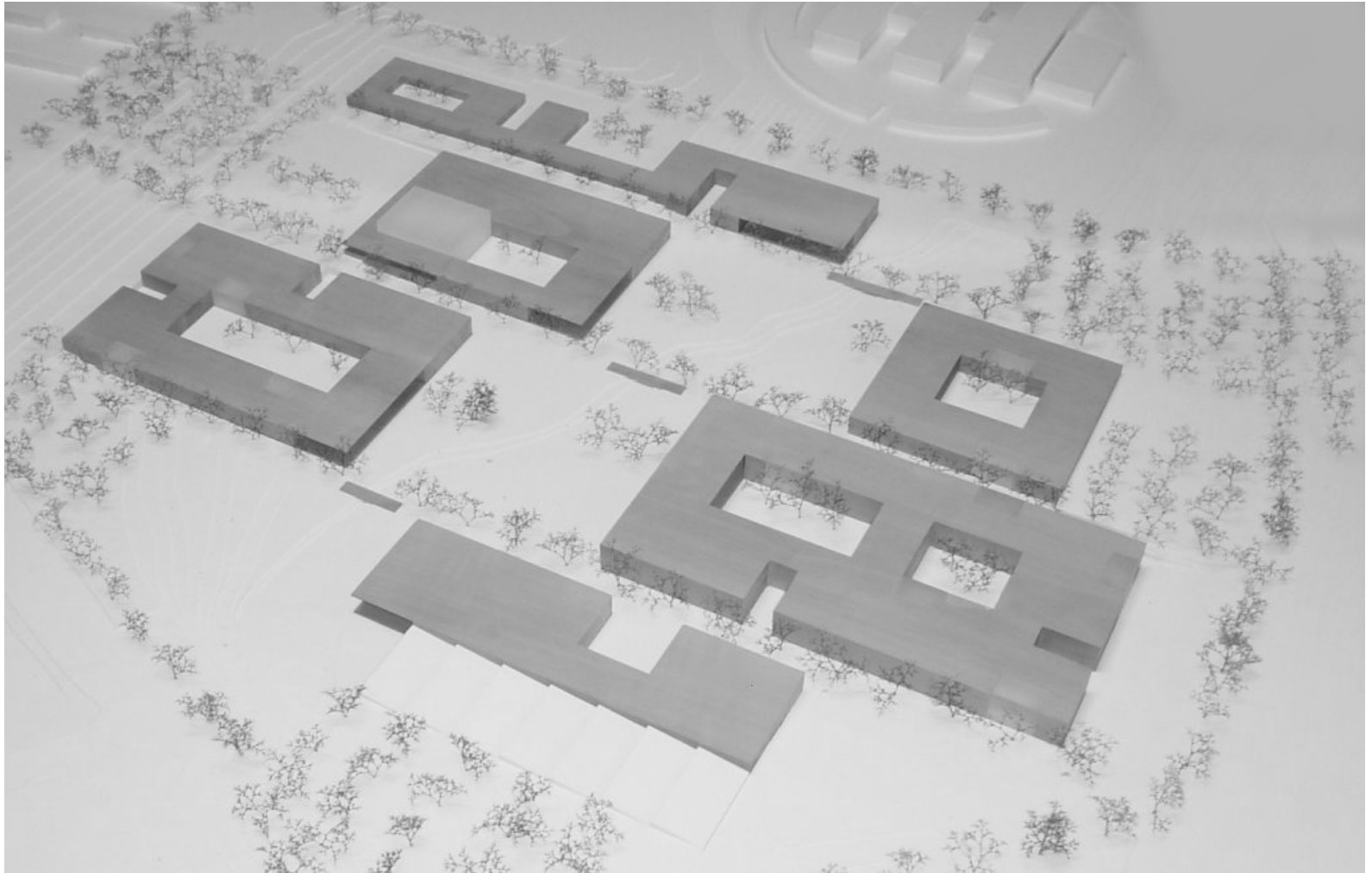
## C.I.P.A. à Rumelange





LE GOUVERNEMENT  
DU GRAND-DUCHÉ DE LUXEMBOURG  
Ministère des Travaux publics

## Deuxième école européenne à Mamer





LE GOUVERNEMENT  
DU GRAND-DUCHÉ DE LUXEMBOURG  
Ministère des Travaux publics

## Extension bâtiment Konrad Adenauer







### Autres projets

- Laboratoire national de santé à Dudelange
- Laboratoire Méd. vét. + Laboratoire Environn. et Eau (2ième phase)
- Police Grevenmacher
- Police Grand-Ducale à Strassen
- Centre de secours à Luxembourg-Gasperich: nouvelle construction
- Adm. des Bâtiments publics: atelier+dépôt à Bertrange-Bourmicht
- Justice de paix à Esch/Alzette
- Dépôt Ponts & Chaussées à Remich, ateliers
- Dépôt Ponts & Chaussées à Walferdange
- atelier thérapeutique à Schoenfels
- Unité de sécurité à Dreibern
- Centre de rétention pour étrangers (CPESI)
- Caserne Herrenberg : modernisation
- Ferme Casel à Givenich



LE GOUVERNEMENT  
DU GRAND-DUCHÉ DE LUXEMBOURG  
Ministère des Travaux publics

# Justice de paix Esch-Alzette





LE GOUVERNEMENT  
DU GRAND-DUCHÉ DE LUXEMBOURG  
Ministère des Travaux publics

## Police Grevenmacher





## Projets reportés ou ne débutant pas avant 2008

### FIPADM

- Cité Policière à Luxembourg-Verlorenkost
- Centre de recherche Public-Santé
- Bâtiment Schuman : transformation pour la Bibliothèque Nationale
- Ponts & Chaussées Mersch
- Ponts & Chaussées Grevenmacher: Dépôt Potaschbierg
- Ponts & Chaussées Windhof - ateliers et garage
- Ponts & Chaussées Echternach: nouvelle construction
- Ponts & Chaussées Clervaux: extension
- Centre de production artistique à Bonnevoie
- Centre de conduite de la Police à Colmar-Berg
- Centre Hollenfels
- Stand de Tir Reckenthal : extension
- Stand de Tir Bleesdall : mise en conformité



## Projets reportés ou ne débutant pas avant 2008

### FIPADM

- Haff Réimech
- Dépôt de munitions Herrenberg
- Ecole Nationale des Sapeurs Pompiers à Niederfeulen
- Villa Louvigny : remise en état salle de musique
- Musée du vin à Ehnen, réaménagement et extension
- Centre douanier à Gasperich : nouvel atelier à 3 niveaux
- Bât. Admin. + transform. logem. de service: Police Redange
- Police Grand Ducale Kayl, réaménagement et agrandissement
- Police Grand-Ducale Kehlen: nouvelle construction
- Police Grand Ducale Lorentzweiler, construction
- Palais de Justice à Diekirch : transformation



## Projets reportés ou ne débutant pas avant 2008

### FIPSCOL

- Ancienne Ecole Américaine: transformation pour Lycée Vauban

### FIPSASO

- Internat socio-familial à Dudelange (anc. CNA)
- Valerius Haff Tandel



## Conclusions concernant les bâtiments de l'Etat

- Les investissements restent à un niveau élevé
- Les priorités initiales du gouvernement (lycées, projets pour l'Union européenne) sont respectées
- Les autres projets prioritaires ont été définis compte tenu des impératifs dictés par :
  - ❑ la politique du siège pour les institutions européennes
  - ❑ la sécurité
  - ❑ la santé
- Le fait de reporter certains projets de deux années permet de les retravailler en vue d'une réduction des coûts



LE GOUVERNEMENT  
DU GRAND-DUCHÉ DE LUXEMBOURG  
*Ministère des Travaux publics*

## Voirie de l'Etat





## I. Les priorités du gouvernement en matière de Grande Voirie

- 1. Poursuite grands projets en cours:
  - ❑ Centre-Nord
    - route du Nord
- 2. Priorités définies en accord avec l'IVL:
  - ❑ Au Sud-Ouest de la capitale:
    - élargissement A3/A6 entre Mamer et Bettembourg,
  - ❑ Au Sud:
    - Liaison Micheville
- 3. Autres projets prioritaires
  - ❑ Contournement de Junglinster
  - ❑ Réhabilitation du pont Adolphe
  - ❑ Réaménagement de l'échangeur de Burange

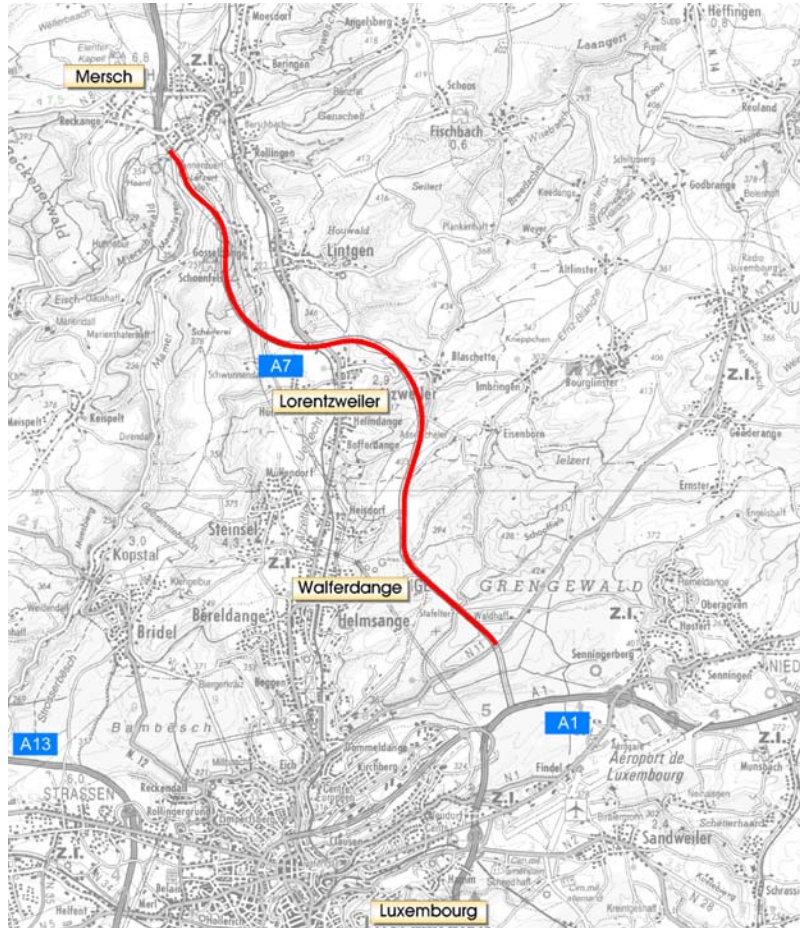


**Programme pluriannuel  
du Fonds des Routes**

	<b>2005</b>	<b>2006</b>	<b>2007</b>	<b>2008</b>	<b>2009</b>
<b>Dépenses du Fonds</b>	<b>80.141.204</b>	<b>161.683.112</b>	<b>189.870.000</b>	<b>207.742.677</b>	<b>191.304.450</b>



## Route du Nord



- Fonction internationale : est considérée comme la route européenne E420 reliant Aachen, Eupen et Luxembourg
- Fonction nationale : liaison capitale-Oesling
- Dernier tronçon à réaliser : route d'Echternach - contournement de Mersch



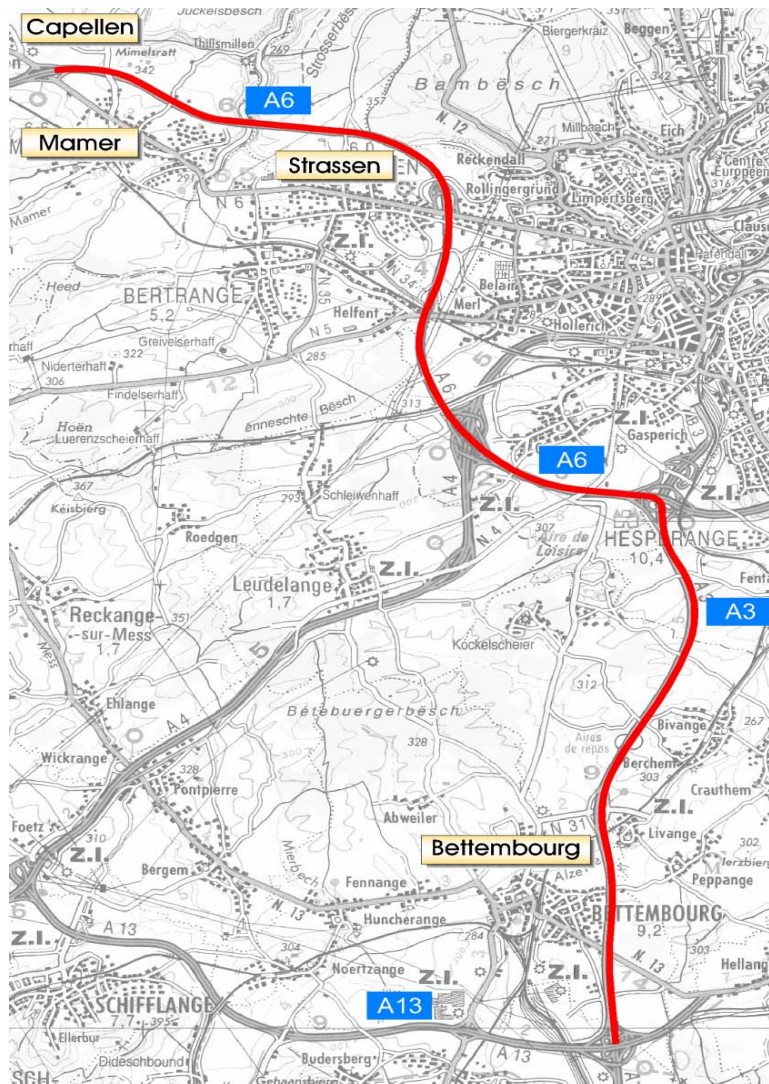
## IVL-PLANUNGSKONZEPT : Vertiefungsraum Luxemburg

- Luxemburg Stadt braucht gewisse Grösse, um sich im europäischen Kontext als Wohn-und Arbeitsstandort zu profilieren
- die Arbeitsplatz-und Einwohnerentwicklung muss koordiniert und schrittweise erfolgen
- Entwicklung im Südwesten der Stadt Luxemburg ist von nationaler Bedeutung und muss im Einklang mit den Zielen der dezentralen Standorten erfolgen
- Flughafen als Schlüsselinfrastruktur
- schienengebundene Erschliessung des Agglomerationsraumes
- Ausbau der Autobahn zwischen Anschlussstelle Mamer/Capellen und Bettemburger Kreuz





## Elargissement des autoroutes A3 et A6 entre Mamer et Bettembourg



- L'année 2006 sera consacrée aux études
- projet peut être réalisé par étapes
- Il est envisagé de commencer le projet par le tronçon situé entre la croix de Cessange et la croix de Gasperich
- Ici: problèmes le plus urgents, solution technique la plus facile



## N34 -raccordement route d'Arlon à route de Longwy- tronçon médian

- N34 fait la liaison entre la N6 au Tossebiérg à l'ouest et l'échangeur de Helfenterbruck à l'est
- Artère en trois parties:
  - ❑ Tronçon est en service depuis 1996, raccordement à l'échangeur sera optimisé (voir projet échangeur Helfenterbruck)
  - ❑ Tronçon ouest en service depuis fin 2003
  - ❑ Tronçon médian a dû être rectifié à cause des zones de protection entourant dépôts pétroliers (directive SEVESO)



## Echangeur Helfenterbruck

- Loi du 5 mai 2004
- Comprend 4 lots:
  - ❑ Prolongement des bretelles d'entrée et de sortie pour des raisons de sécurité
  - ❑ Prolongement des voies d'accélération et de décélération nécessite l'élargissement du viaduc
  - ❑ Augmentation des capacités de l'échangeur en remplaçant carrefours en T sur la N34 par giratoire
  - ❑ Aménagement d'un carrefour giratoire à l'intersection intersection route de Longwy-RN34



## Masterplan Ban de Gasperich



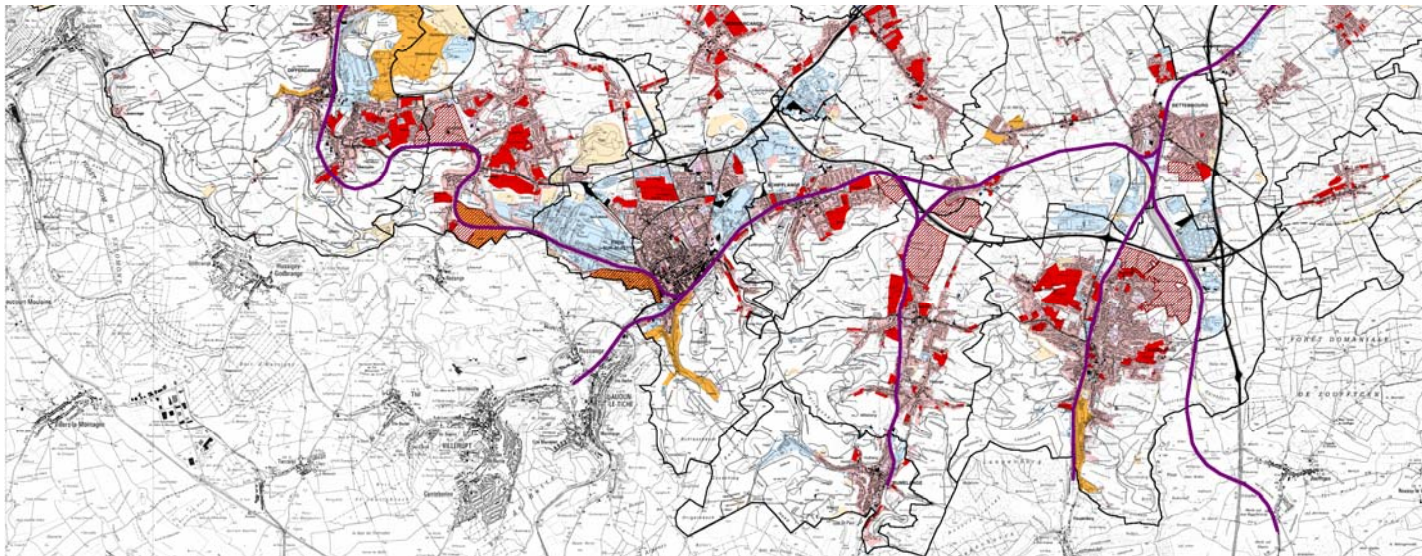
- Le développement du site de Gasperich fait partie du projet d'ensemble prévu par l'IVL
- L'étude de la partie «ETAT » du réseau routier sera poursuivi en 2006





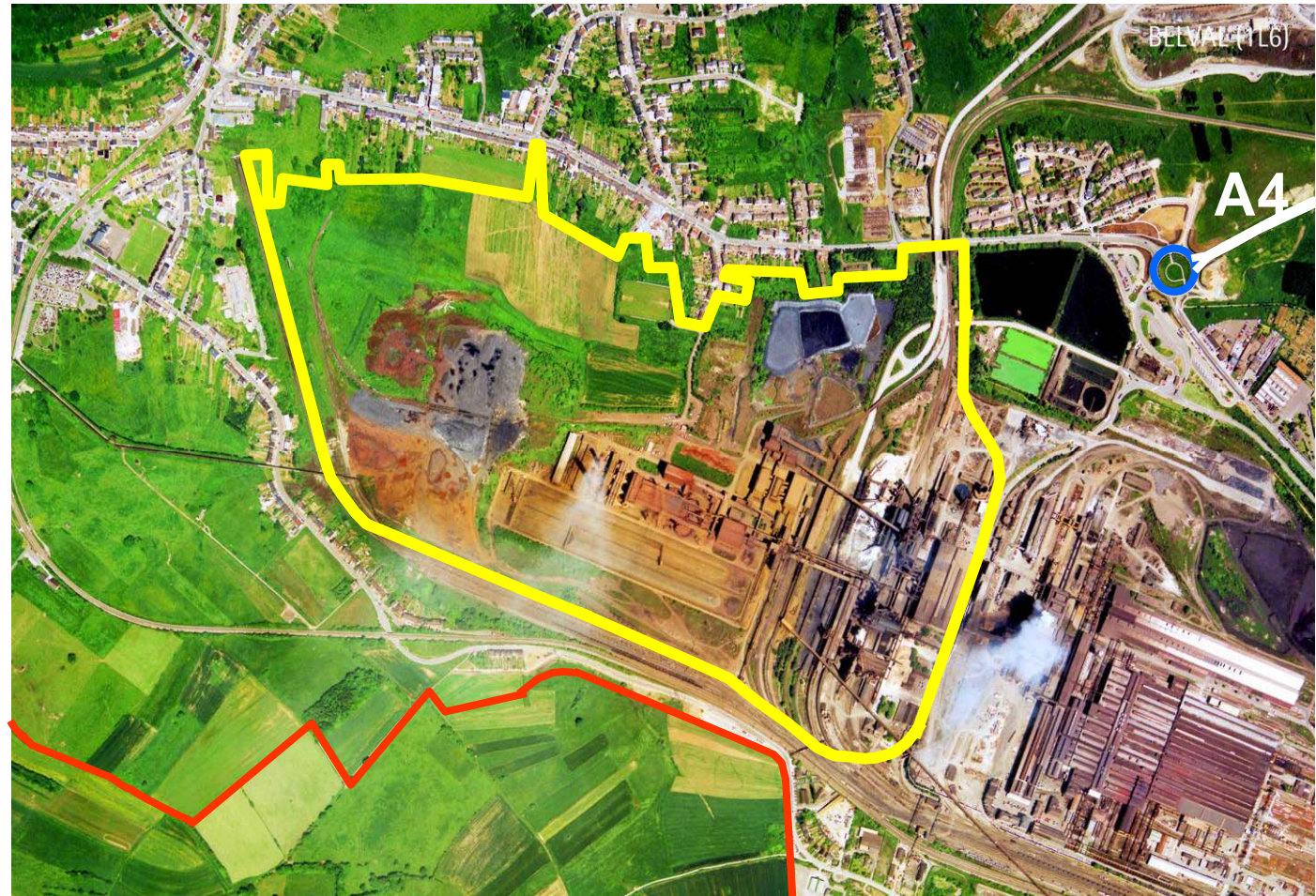
## IVL-PLANUNGSKONZEPT : Südregion

- Komplementärer Entwicklungsraum zur Agglomeration der Stadt Luxemburg
- Grosses Entwicklungspotenzial der Industriebranchen
- Belval-West als prioritäres Entwicklungsprojekt
- neue Flächenpotenziale für Wohnen notwendig in Abstimmung mit der Schiene
- « Train classique » für schnelle Verbindungen nach Luxemburg Stadt; Collectrice als Sammel-und Verteilerstrasse nutzen
- Grüngürtel als zentrales Gliederungsinstrument



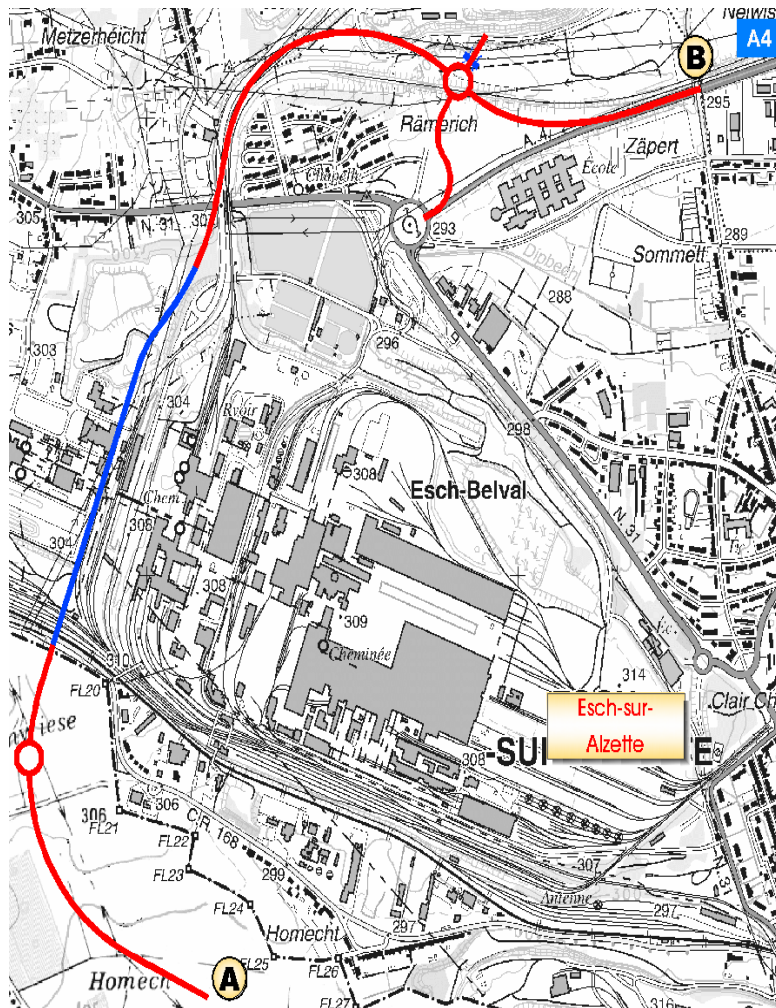


## Le site de Belval-Ouest





## La liaison Micheville



- Projet sera réalisé en phases (2 à 3)
- mesures constructives prép.=1ière phase (loi du 03.08.05)
- Économie projet remanié par rapport projet initial : 74 000 000 EURO

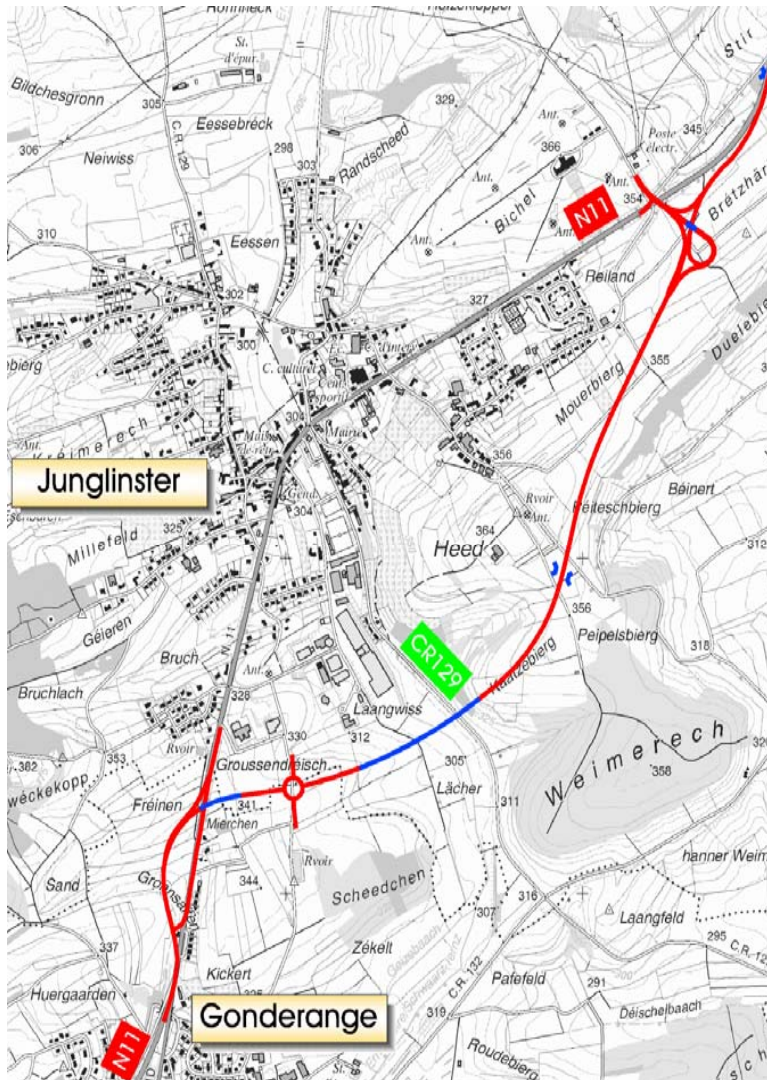


## Autres projets prioritaires

- Trois autres projets prioritaires ont été définis à savoir:
  - Le contournement de Junglinster
  - La réhabilitation du Pont Adolphe
  - L'échangeur de Burange



## Le contournement de Junglinster



- Projet d'ensemble lycée-contournement
- conçu en collaboration commune, aménagement du territoire, environnement
- Élaboration projet d'exécution du contournement en cours
- Acquisition emprises lycée/contournement en cours
- Projet lycée actuellement soumis à examen critique



## Réhabilitation du pont Adolphe



- Ouvrage qui constitue à la fois:
  - ❑ Un élément central du réseau des liaisons routières centre-gare
  - ❑ Un élément primordial pour l'urbanisme de la capitale
  - ❑ Un objet de grande valeur pour notre patrimoine architectural
- Les études sur les différentes variantes de réhabilitation sont actuellement en cours

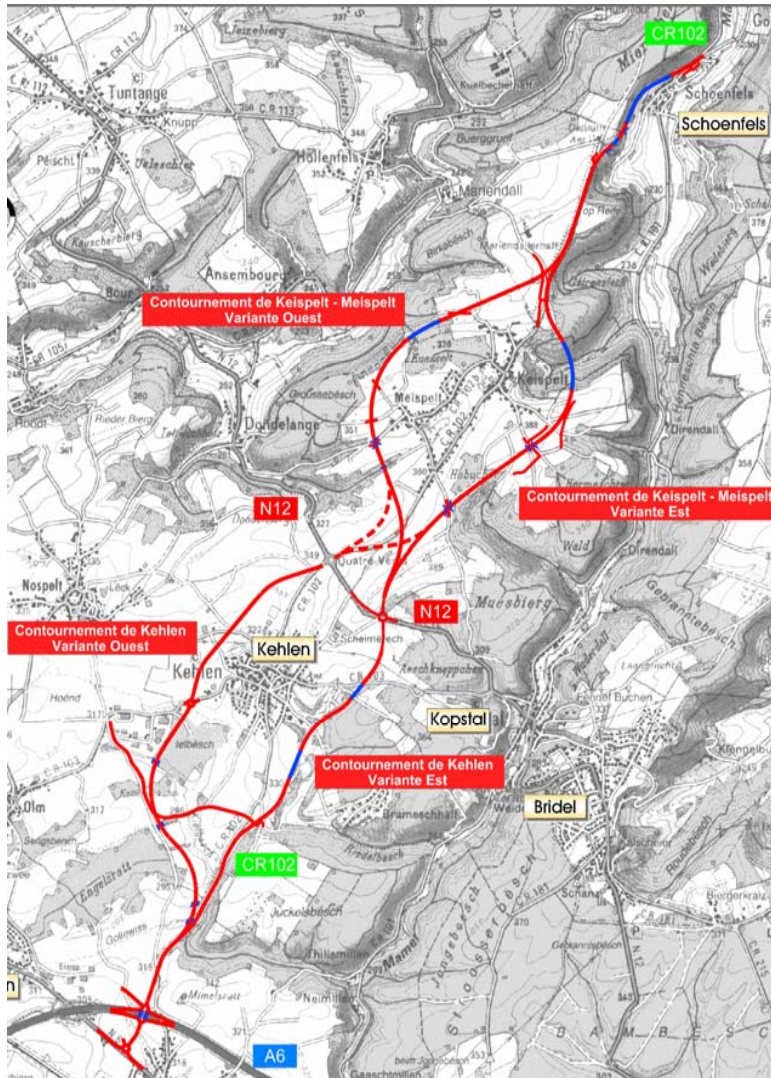


## Échangeur de Burange

- Doit être réaménagé pour des raisons de sécurité et de capacité
- APD en cours d'élaboration (nouvelle procédure: projet de loi établi sur base APD)



## La tangente ouest



- Est actuellement soumis à évaluation conformément aux dispositions de la directive 97/11 «Études d'impact »





## Les contournements de localité

- Le ministère des travaux publics fait actuellement réaliser une étude comparative stratégique intitulé "Vergleichende Beurteilung von geplanten lokalen Ortsumfahrungen in Luxemburg".
- Le but de cette étude est de définir le rapport coût-utilité des différents projets
- Sont visés les projets suivants qui sont tous mentionnés par l'IVL:
  - ❑ Contournement Ouest de Ettelbruck N7/N15
  - ❑ Contournement de Bascharage et de Dippach N5
  - ❑ Contournement de Feulen N15/N21
  - ❑ Contournement de Heinerscheid N7/E421
  - ❑ Contournement de Remich N2/E29 - N16
  - ❑ Contournement de Bous Lot II N2/E29 - N28
  - ❑ Contournement de Hosingen E421/N7
  - ❑ Contournement de Troisvierges N12
- Les résultats de cette étude seront disponibles pour la fin de l'année



## Conclusions concernant la grande voirie

- Les investissements restent à un niveau élevé
- Les priorités initiales du gouvernement (mise en œuvre de l'IVL) sont respectées



## II. La politique du gouvernement gouvernement en matière de voirie normale

- Le gouvernement est conscient du fait que le réseau normal de la voirie ( routes nationales et chemins repris):
  - ❑ constitue un élément important de notre patrimoine immobilier
  - ❑ est indispensable pour garantir une desserte complète par route de toutes les parties du territoire national
  - ❑ fournit un apport non négligeable à notre économie nationale



## Conclusions voirie normale

- Le volume des investissements prévus pour 2006 est resté sensiblement le même qu'en 2005
- L'article budgétaire 52.1.73.010 consacré aux routes nationales permettra de financer un ensemble de 52 projets pour un montant total de 19 000 000 EURO
- L'article budgétaire 52.1.73.011 consacré aux chemins repris permettra de financer un ensemble de 118 projets pour un montant total de 26 000 000 EURO



## Conclusions: orientation pour le futur

- Un document stratégique destiné à optimiser le suivi des grands projets au niveau de la programmation, de la conception et de la réalisation a été élaboré par le MTP
- Approbation par le conseil de gouvernement du 29.4.05
- Présentation à la COMEXBU le 23.5.05
- La COMEXBU retient en date du 06.06.05 une nouvelle procédure qui prévoit notamment que dorénavant, le dépôt du projet de loi se fera sur base de l'APD



## Conclusions: orientation pour le futur

Sur demande du ministère des transports, la procédure retenue par le MTP est actuellement examinée par la commission de l'infrastructure ferroviaire afin de l'adapter aux spécificités des projets d'investissement financés par le biais du fonds du rail



LE GOUVERNEMENT  
DU GRAND-DUCHÉ DE LUXEMBOURG  
*Ministère des Travaux publics*

Merci pour votre attention!