

Les activités de l'ADEM en 2005



LE GOUVERNEMENT
DU GRAND-DUCHÉ DE LUXEMBOURG
Ministère du Travail et de l'Emploi



L'emploi au Luxembourg

Jean Hoffmann



LE GOUVERNEMENT
DU GRAND-DUCHÉ DE LUXEMBOURG
Ministère du Travail et de l'Emploi



Evolution de l'emploi salarié 2001 – 2005

	2001	2002	2003	2004	Au 30/09/2005 (* 1000) ³
	Taux de croissance (%) ¹ et part des frontaliers ²				
Emploi salarié intérieur	6,0	3,3	2,0	2,9	294,7
dont frontaliers	11,4	5,8	3,8	5,4	121,0
Part des frontaliers dans les nouveaux emplois ²	66,2	65,7	75,2	71,0	
Emploi total intérieur	5,6	3,1	1,8	2,9	315,1

Sources : STATEC /IGSS

1° *taux moyens ou moyennes annuelles, selon les notes de conjoncture du STATEC.*

2° *sur les créations nettes, c'est-à-dire par rapport aux stocks respectifs.*

3° *données IGSS au 30 juin 2004*



LE GOUVERNEMENT
DU GRAND-DUCHÉ DE LUXEMBOURG
Ministère du Travail et de l'Emploi



Evolution de l'emploi salarié 2000 – 2005

Evolution sur 5 ans : mars 2000 à mars 2005

Emploi salarié total :	+ 46 018	
dont Emploi résident :	+ 14 039	(31 %)
dont Nationaux :	+ 3 153	(22 %)
Non-nationaux :	+ 10 886	(78 %)
dont Emploi frontalier :	+ 31 979	(69 %)
dont Allemagne :	+ 9 261	(29 %)
Belgique :	+ 7 650	(24 %)
France :	+ 15 068	(47 %)

Evolution depuis 1975 : 30 ans

Emploi salarié total :	+ > 150 000
dont Emploi frontalier :	+> 100 000

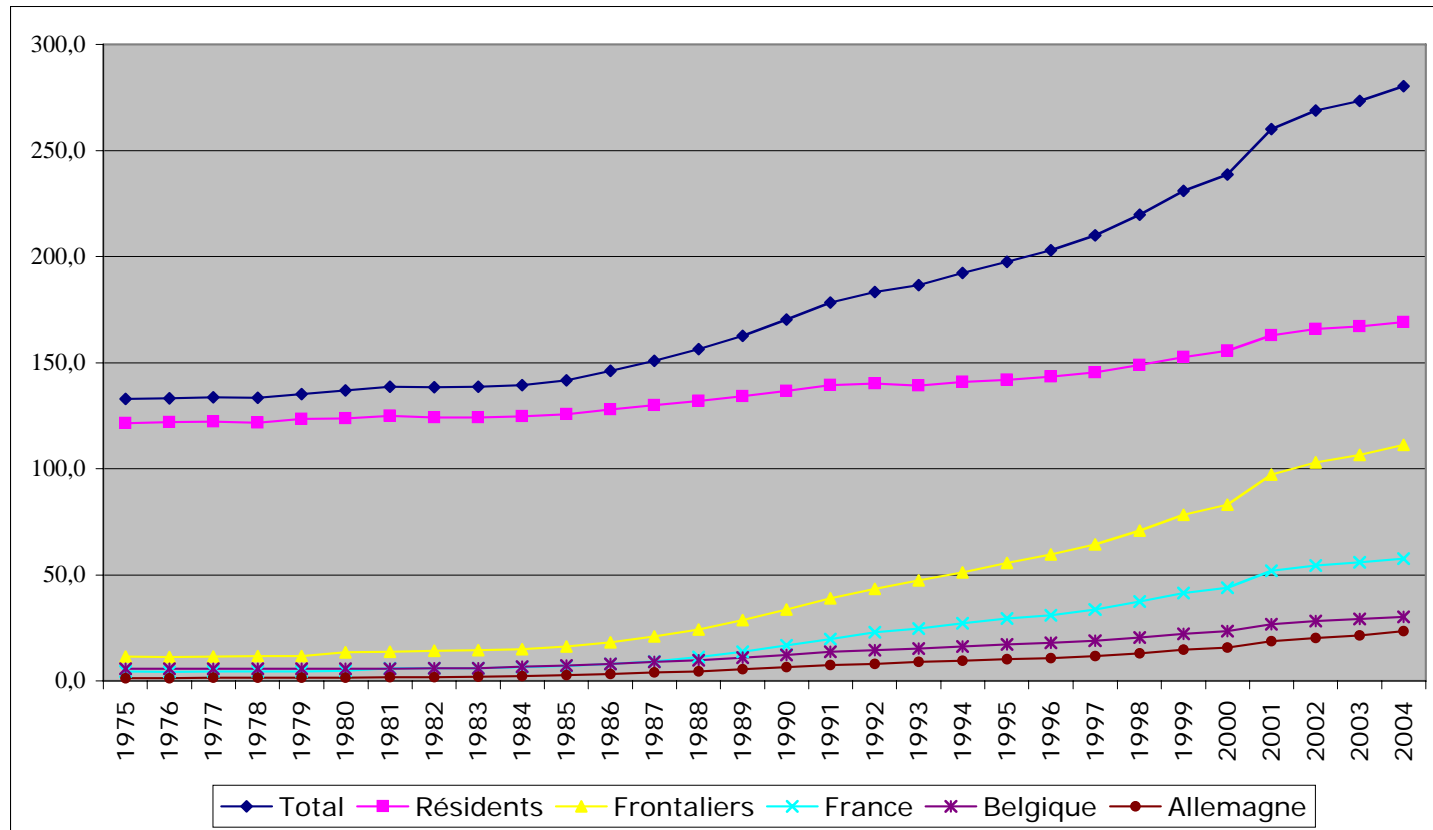
Source : IGSS -
Calculs : Cellule
EURES de l'ADEM



LE GOUVERNEMENT
DU GRAND-DUCHÉ DE LUXEMBOURG
Ministère du Travail et de l'Emploi



Emploi salarié 1975-2004 - Moyenne annuelle



Source : STATEC - IGSS - X 1000

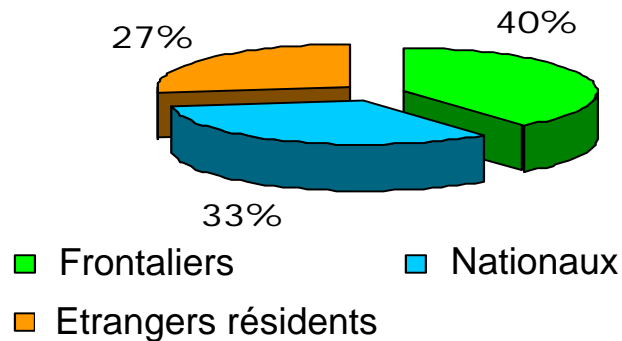


LE GOUVERNEMENT
DU GRAND-DUCHÉ DE LUXEMBOURG
Ministère du Travail et de l'Emploi



Emploi salarié au 31 mars 2005

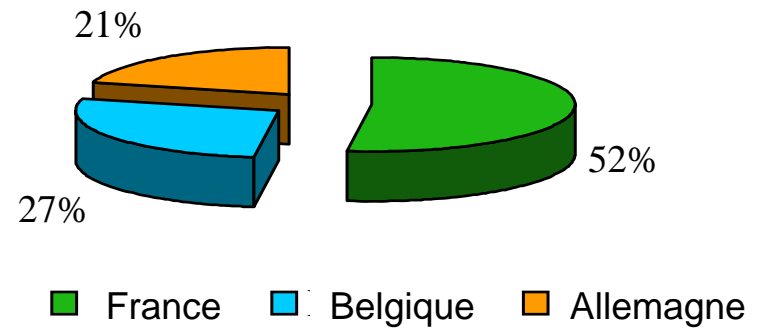
Salariés au Luxembourg



Source : IGSS

Graphique : Cellule EURES
de l'ADEM – Luxembourg

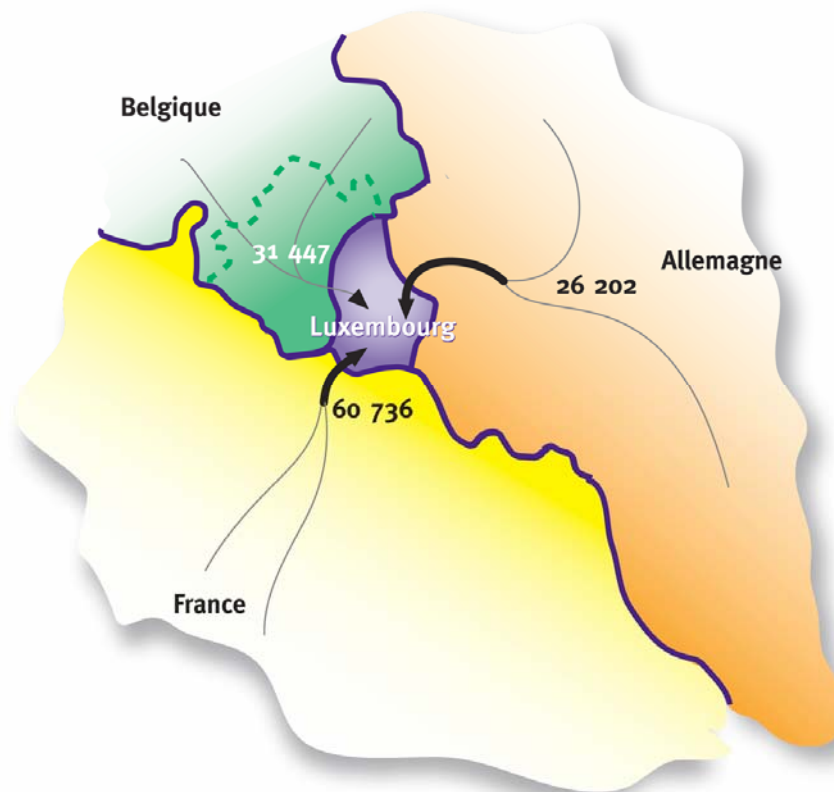
Frontaliers - pays de résidence



LE GOUVERNEMENT
DU GRAND-DUCHÉ DE LUXEMBOURG
Ministère du Travail et de l'Emploi



Le travail frontalier au Grand-Duché de Luxembourg (30 juin 2005)



Source : IGSS - Carte : A. Tibesar & F. Jacquet (Cellule EURES de l'ADEM)



LE GOUVERNEMENT
DU GRAND-DUCHÉ DE LUXEMBOURG
Ministère du Travail et de l'Emploi



Le marché de l'emploi dans le bassin transfrontalier : concurrence sur le marché du travail

- Une aire de recrutement très large pour le Luxembourg
- Un tissu économique très international
- Un chômage élevé dans la Grande Région
- Une inadéquation offre-demande
- Le recrutement à l'extérieur des frontières est un phénomène qui n'est pas propre au Luxembourg



Le chômage au Luxembourg

Jean Hoffmann



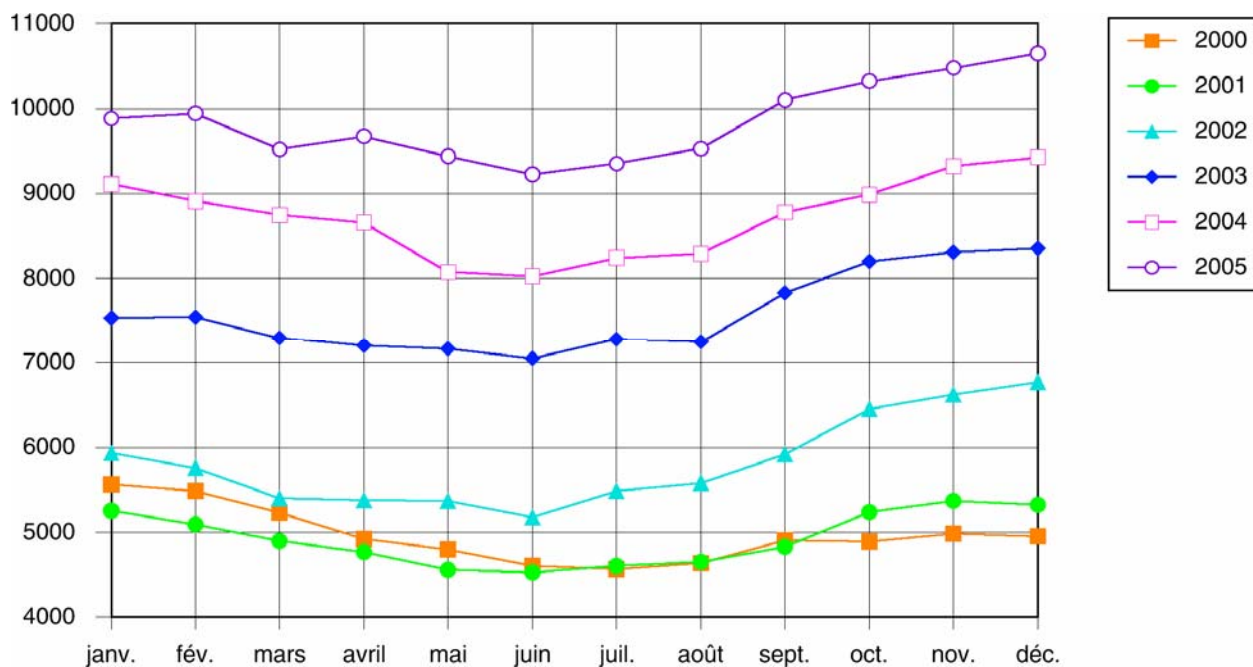
*Présidence luxembourgeoise
du Conseil de l'Union européenne*



LE GOUVERNEMENT
DU GRAND-DUCHÉ DE LUXEMBOURG
Ministère du Travail et de l'Emploi



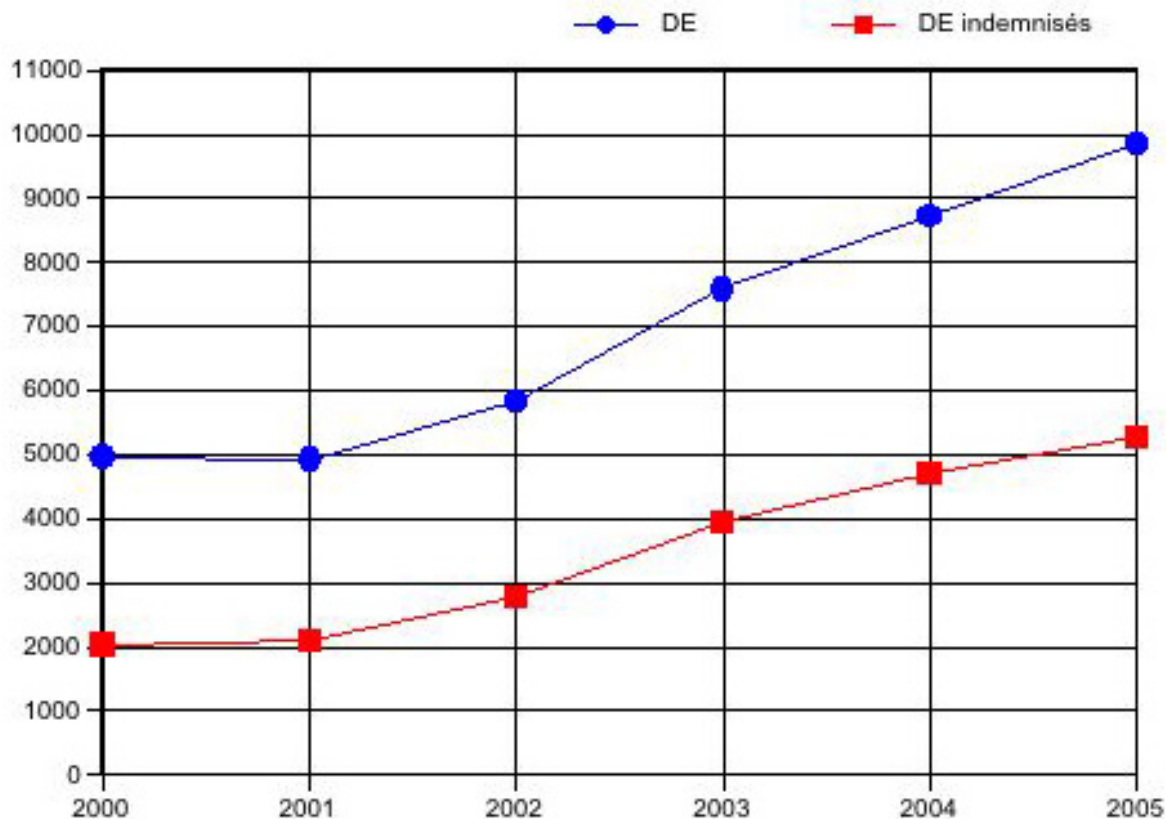
Evolution du chômage depuis 2000



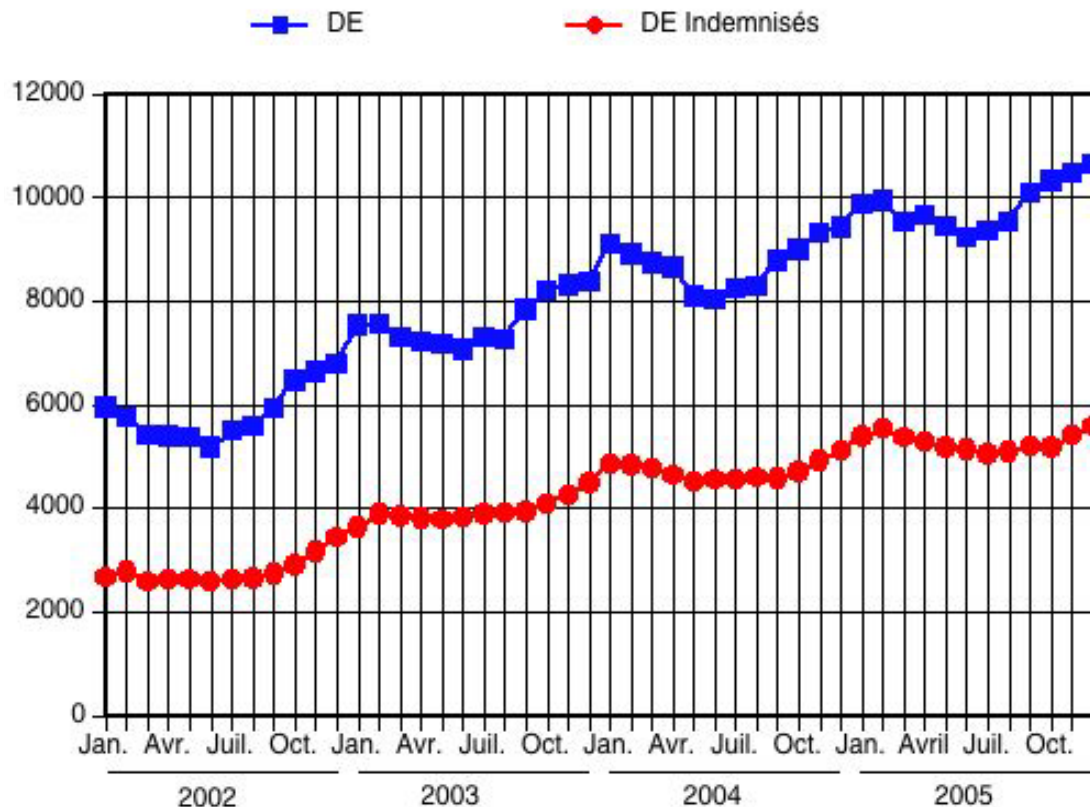
	2000	2001	2002	2003	2004	2005
DE	4964	4927	5823	7587	8716	9845
Taux de chômage	2,6	2,6	3,0	3,8	4,2	4,7



Moyennes annuelles des demandeurs d'emploi et des demandeurs d'emploi indemnisés de 1999 à 2005



Données mensuelles des demandeurs d'emploi et des demandeurs d'emploi indemnisés depuis 2002



Demandeurs d'emploi :

personnes sans emploi, disponibles pour le marché du travail, à la recherche d'un emploi approprié, non affectées à une mesure pour l'emploi, indemnisées ou non indemnisées et ayant respecté les obligations de suivi de l'ADEM.

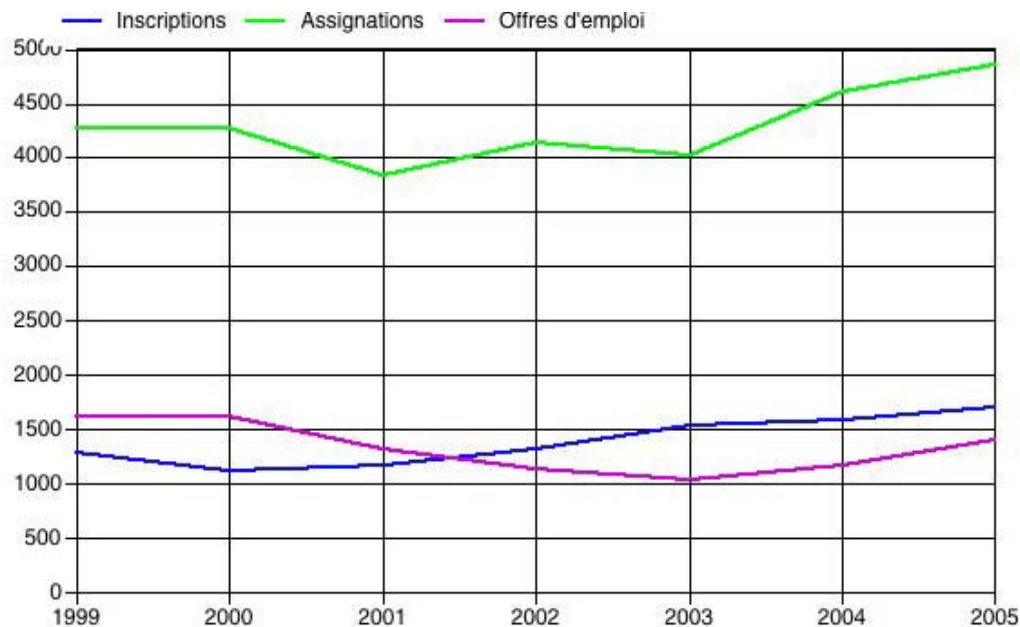
Demandeurs d'emploi indemnisés -

Demandeurs d'emploi admis au bénéfice de l'indemnité de chômage complet prévue par la loi modifiée du 30 juin 1976 portant 1. création d'un fonds pour l'emploi ; 2. réglementation de l'octroi des indemnités de chômage complet



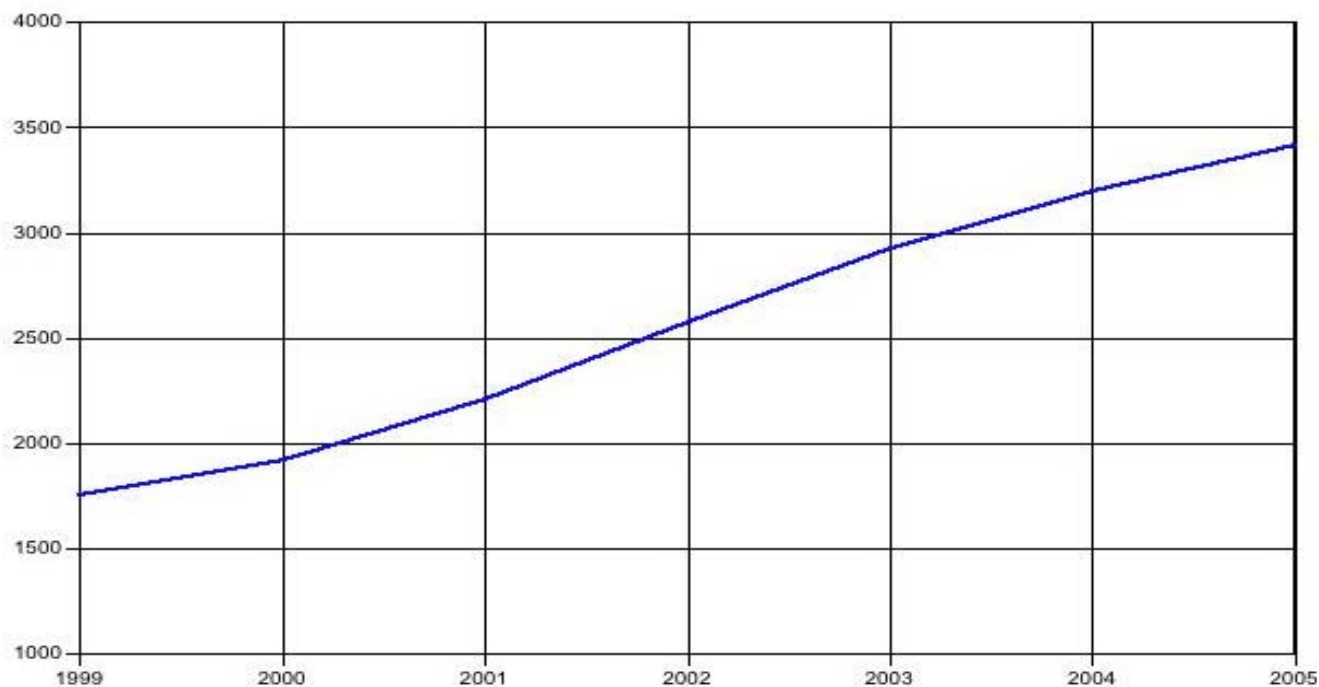
Evolution des inscriptions, assignations et offres d'emploi de 1999 à 2005

	1999	2000	2001	2002	2003	2004	2005
Inscriptions	1288	1131	1177	1320	1534	1587	1703
Assignations	4283	4270	3839	4150	4033	4612	4866
Offres d'emploi	1625	1620	1330	1136	1038	1170	1410

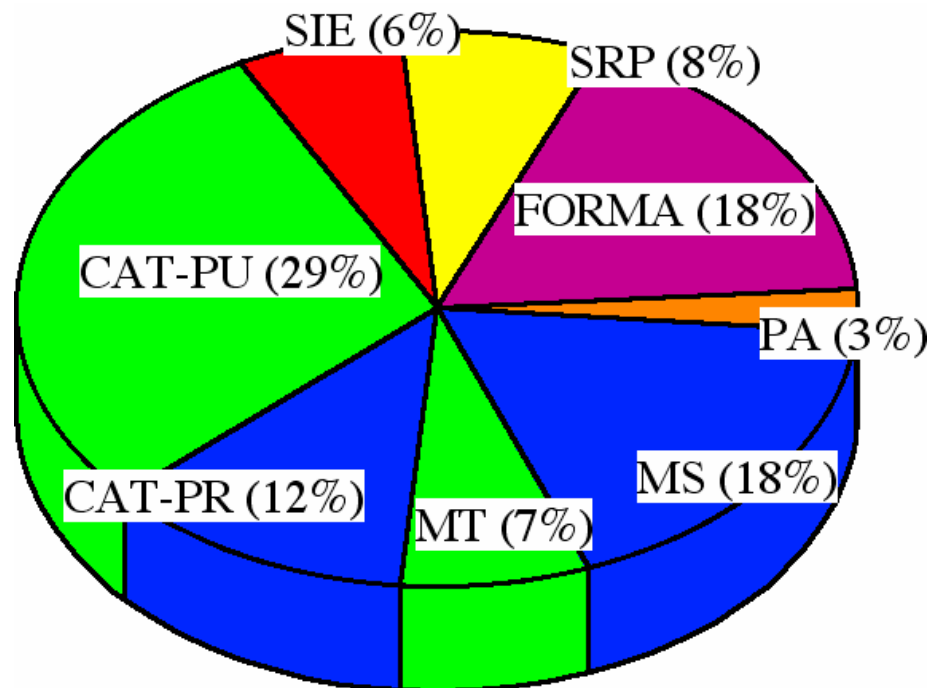


Evolution moyenne des mesures pour l'emploi de 1999 à 2005

	1999	2000	2001	2002	2003	2004	2005
Personnes en mesure	1751	1922	2210	2580	2931	3197	3418



Répartition des mesures en 2005



- CAT-PU :** Contrat d'Auxiliaire Temporaire du secteur privé
- CAT-PR :** Contrat d'Auxiliaire Temporaire du secteur public
- SIE :** Stage d'Insertion en Entreprise
- MT :** Mise au Travail
- MS :** Mesures Spéciales
- PA :** Pool des Assistants
- FORMA :** mesures de formation
- SRP :** Stage de Réinsertion Professionnelle



Structure du chômage

Rapport d'activité 2005 de l'ADEM



*Présidence luxembourgeoise
du Conseil de l'Union européenne*



LE GOUVERNEMENT
DU GRAND-DUCHÉ DE LUXEMBOURG
Ministère du Travail et de l'Emploi

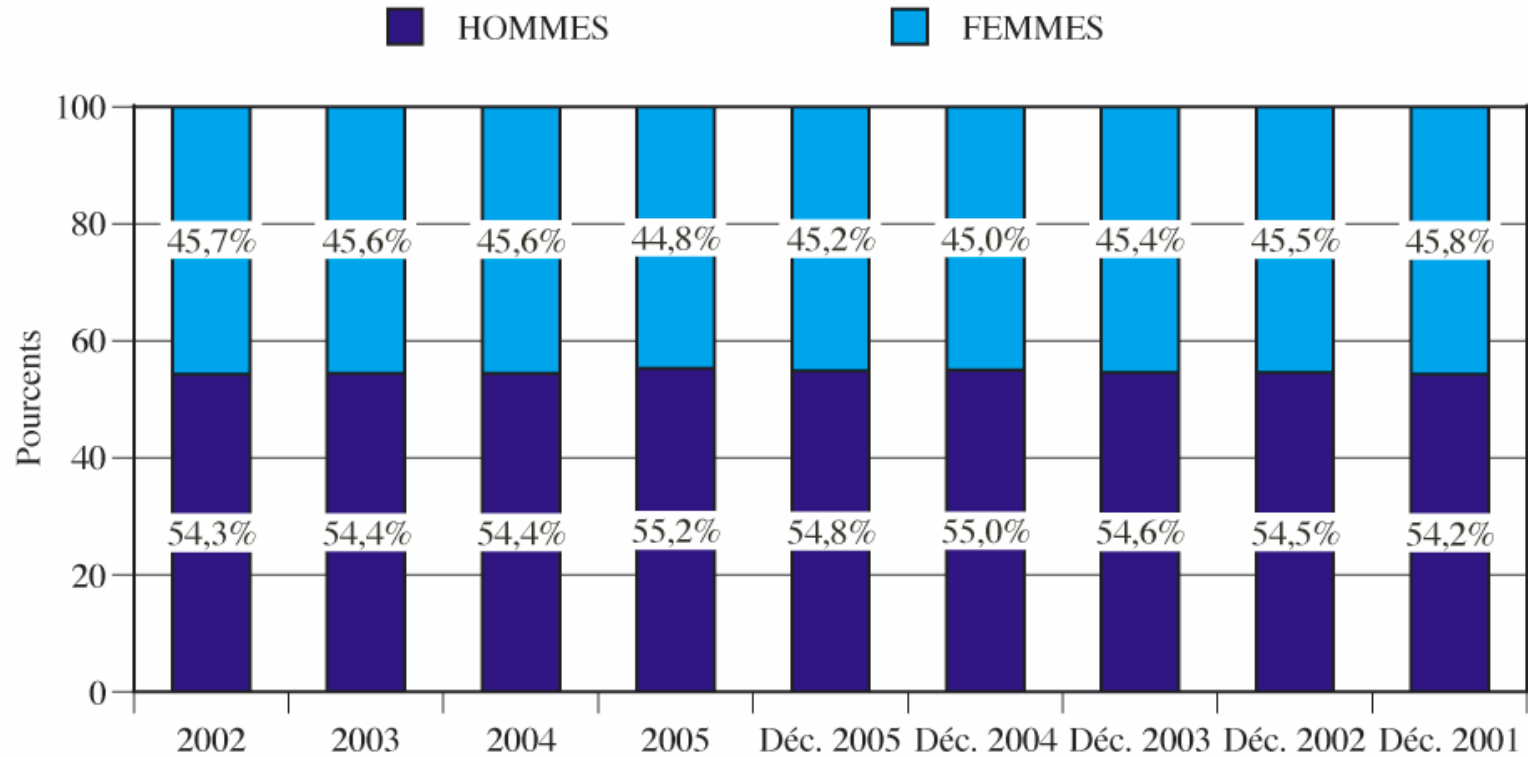


1) Nationalité

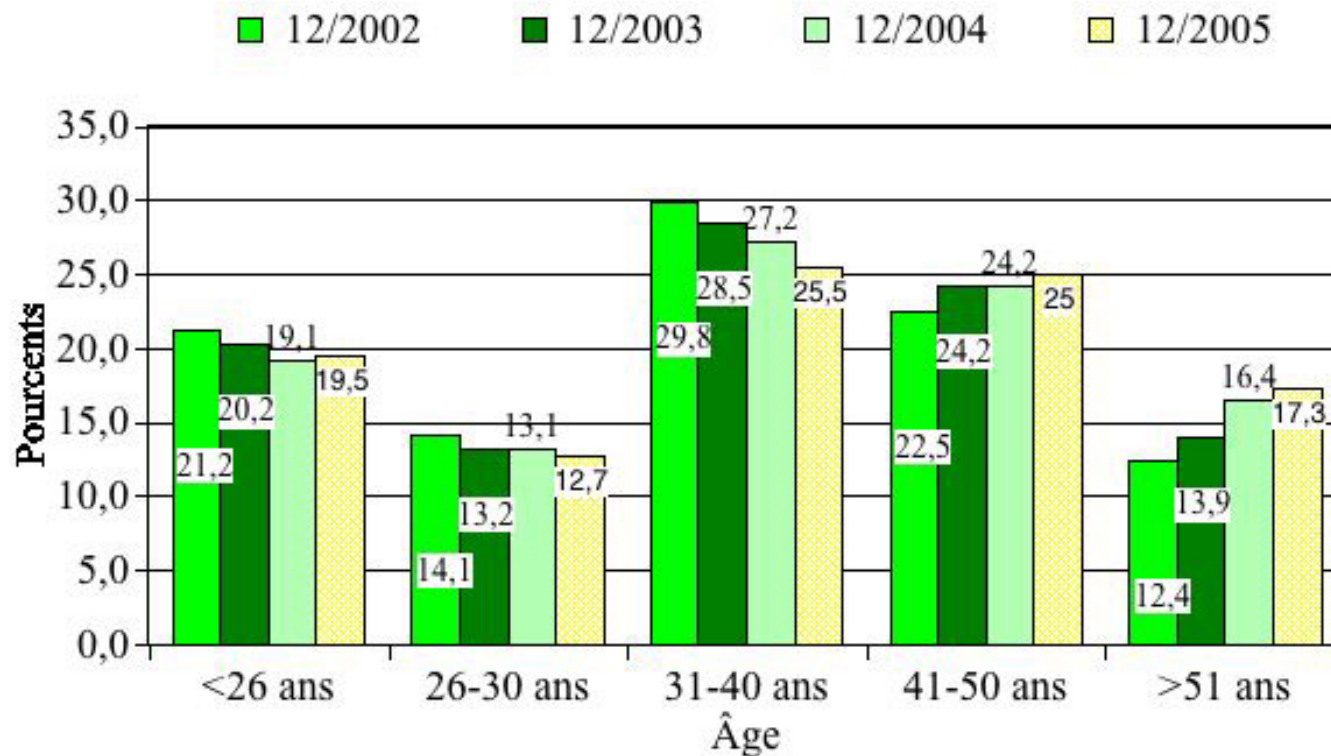
	31 décembre 2005	31 décembre 2004	31 décembre 2003
TOTAL Union Européenne des 25	9404 88,3%	8327 88,3%	7360 88,0%
UE des 15	9341 87,7%	8280 87,8%	7307 87,4%
Luxembourg	3611 33,9%	3145 33,4%	2795 33,4%
Portugal	2895 27,2%	2513 26,7%	2094 25,1%
France	1069 10,0%	936 9,9%	829 9,9%
Italie	498 4,7%	504 5,3%	445 5,3%
Belgique	595 5,6%	543 5,8%	509 6,1%
Allemagne	375 3,5%	285 3,0%	288 3,4%
Pays-Bas	95 0,9%	97 1,0%	83 1,0%
Royaume- Uni	64 0,6%	89 0,9%	87 1,0%
Espagne	66 0,6%	70 0,7%	61 0,7%
Grèce	24 0,2%	27 0,3%	20 0,2%
Danemark	14 0,1%	20 0,2%	40 0,5%
Suède	9 0,1%	19 0,2%	19 0,2%
Autriche	12 0,1%	15 0,2%	13 0,2%
Irlande	9 0,1%	11 0,1%	13 0,2%
Finlande	5 0,1%	6 0,1%	11 0,1%
Nouveaux Etats membres (10)	63 0,6%	47 0,5%	53 0,6%
Pologne	36 0,3%	30 0,3%	31 0,4%
Hongrie	10 0,2%	6 0,1%	4 0,0%
Slovénie	3 0,0%	3 0,0%	4 0,0%
Lettonie	0 0,0%	2 0,0%	0 0,0%
Slovaquie	3 0,0%	3 0,0%	4 0,0%
Estonie	2 0,0%	2 0,0%	2 0,0%
Lituanie	3 0,0%	1 0,0%	2 0,0%
République Tchèque	6 0,1%	0 0,0%	6 0,1%
Chypre	0 0,0%	0 0,0%	0 0,0%
Malte	0 0,0%	0 0,0%	0 0,0%
AUTRES PAYS	1249 11,7%	1099 11,7%	999 12,0%
TOTAL	10653 100%	9426 100%	8359 100%



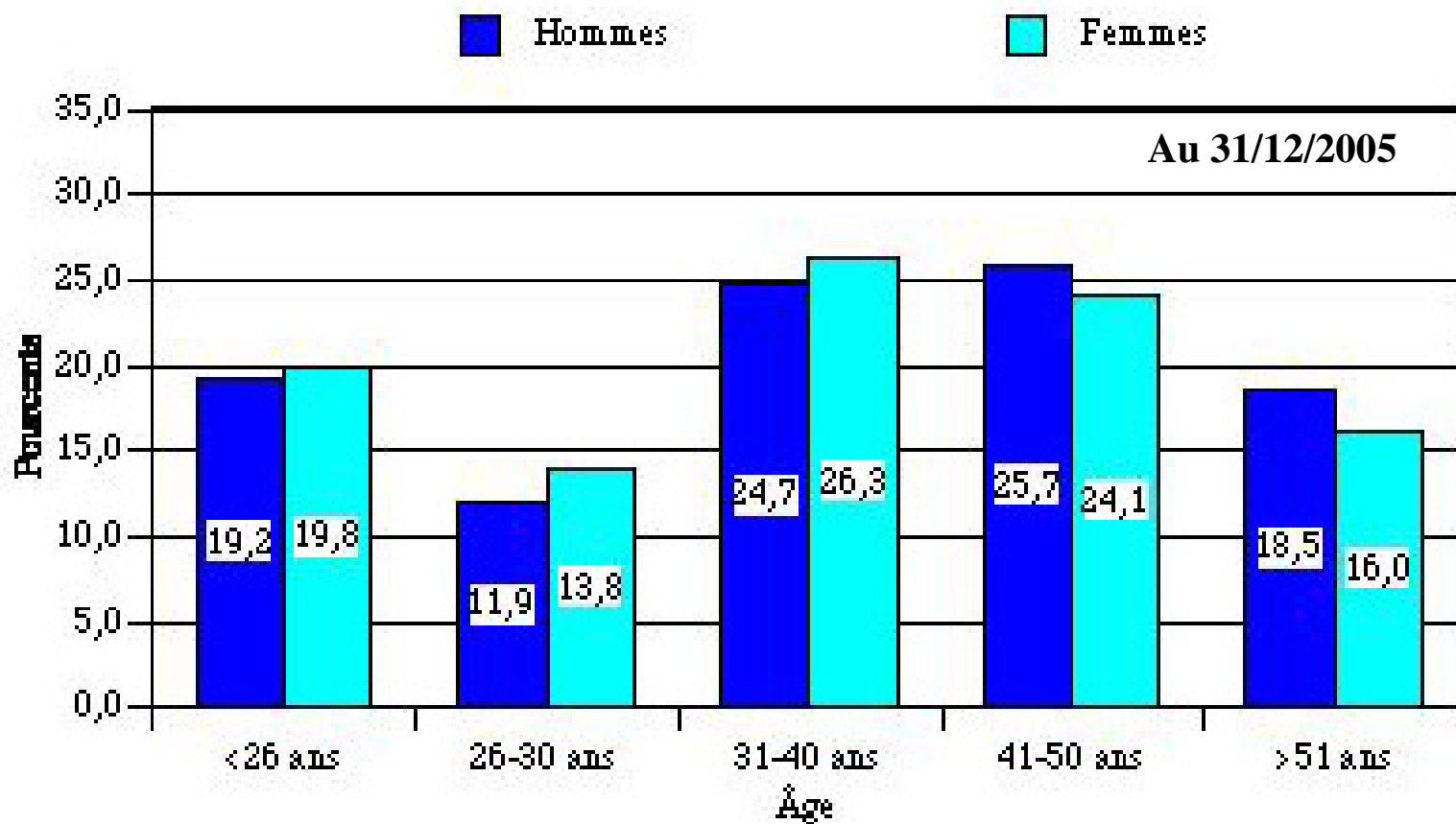
2) Sexe



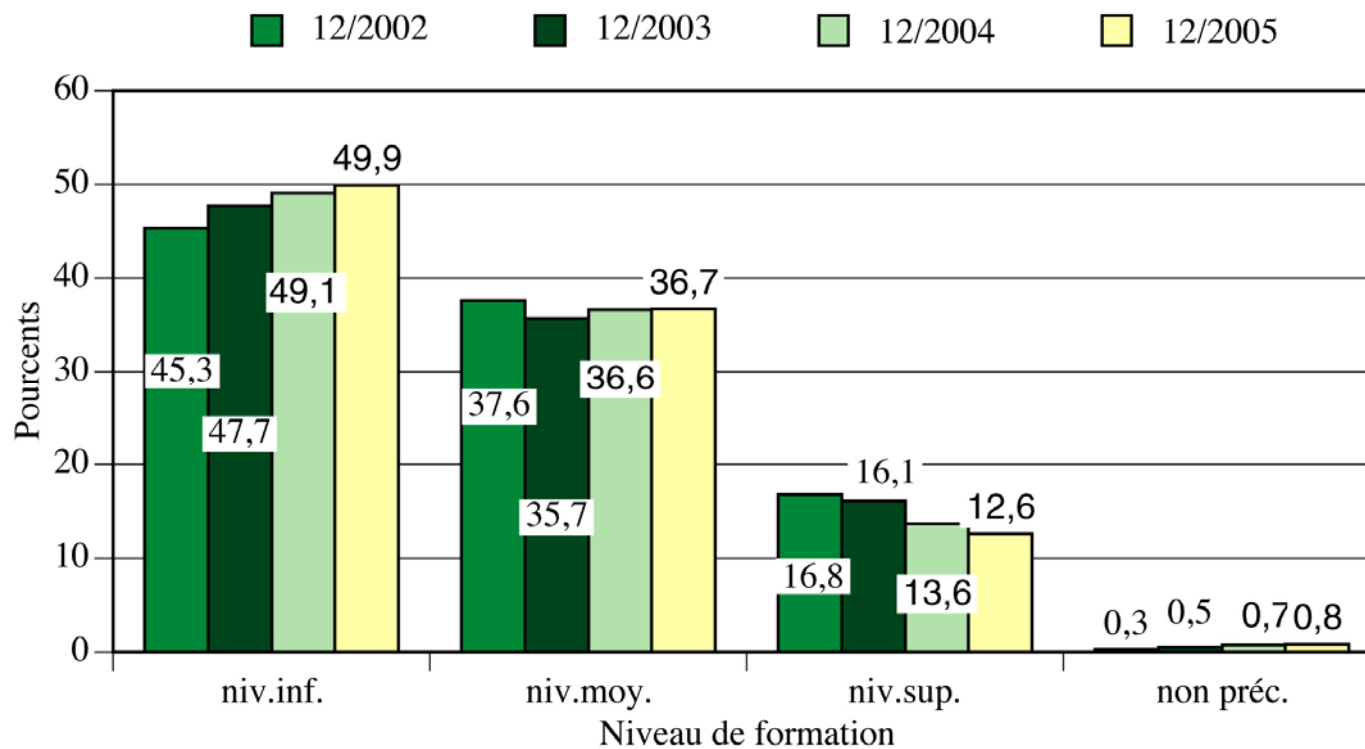
3a) Age



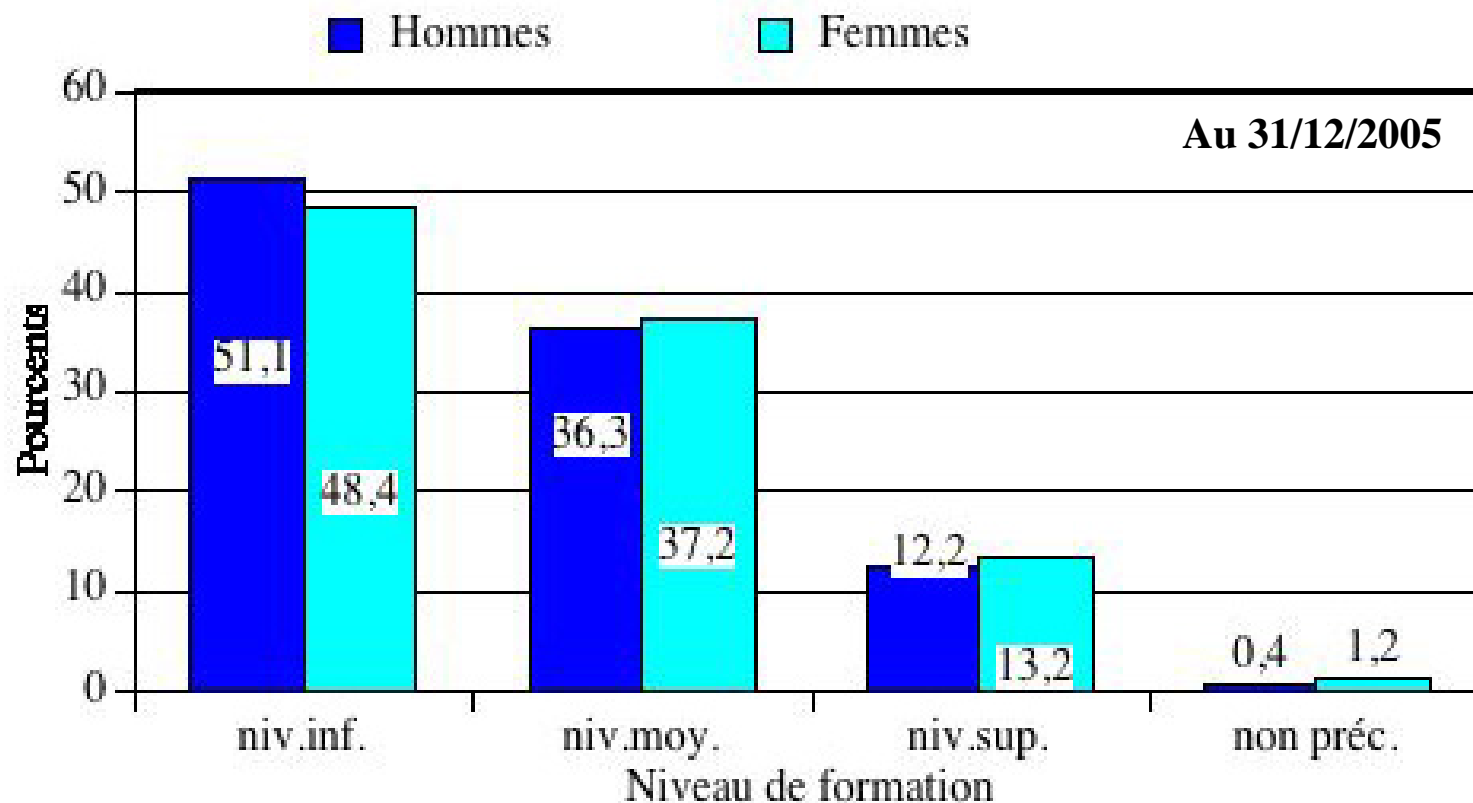
3b) Age/sexe



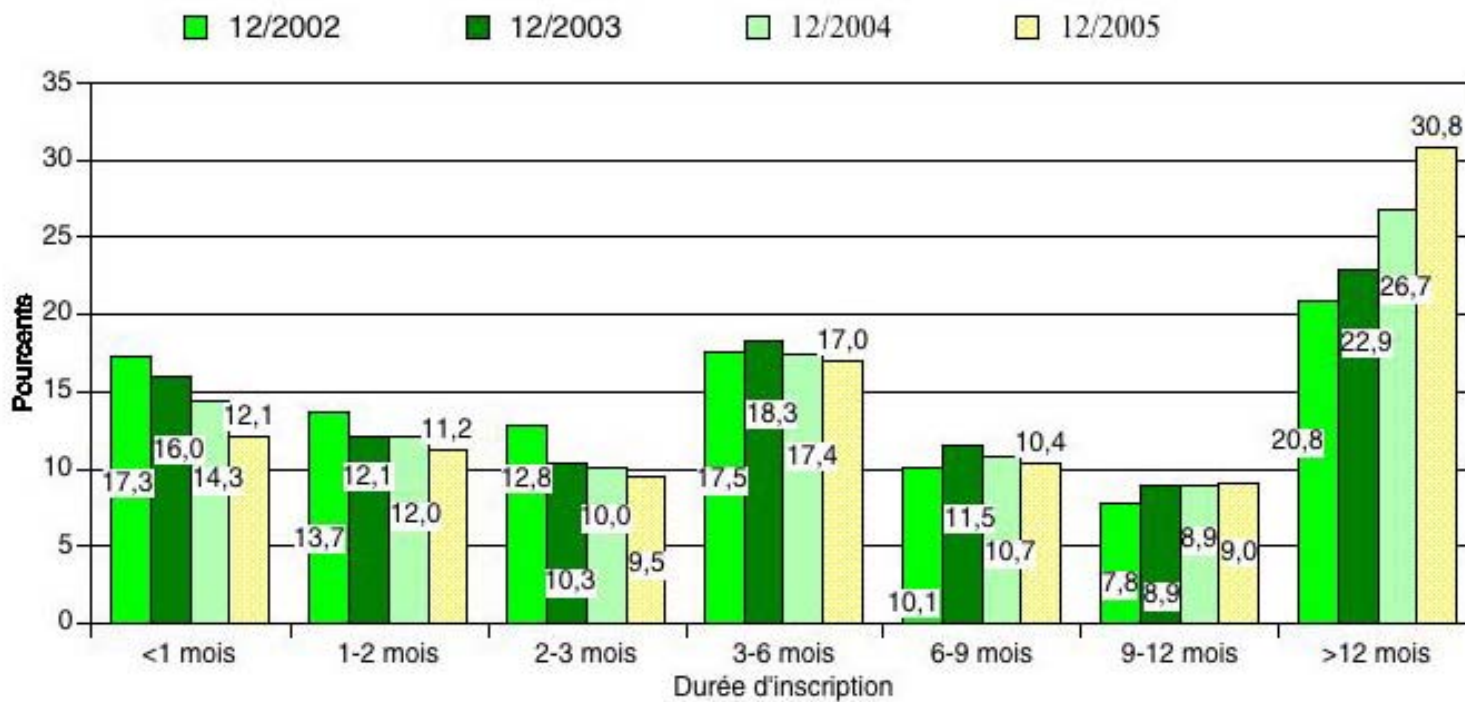
4a) Niveau de formation scolaire



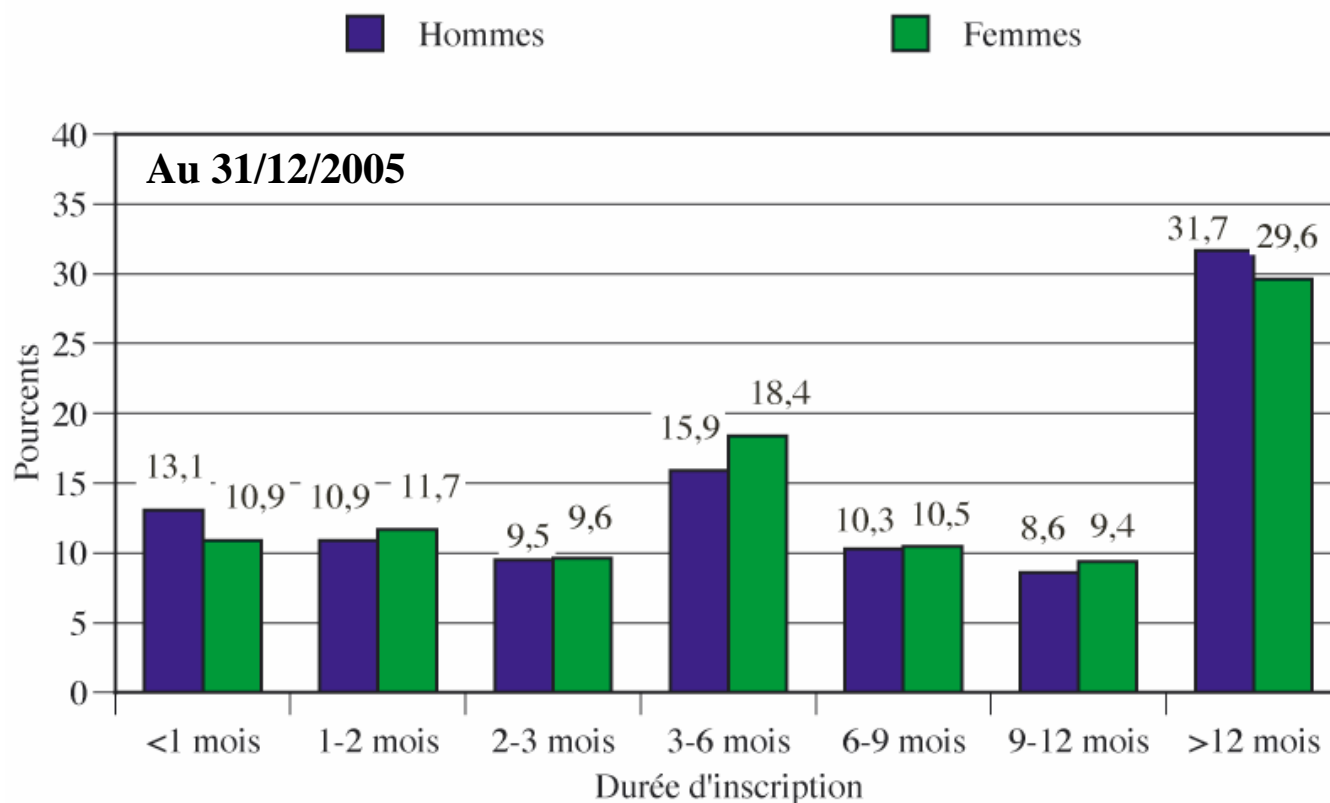
4b) Niveau de formation scolaire/sexe



5a) Durée d'inscription



5b) Durée d'inscription/sexe



Service d'Accompagnement Personnalisé du Demandeur d'Emploi (SAPDE)

Pascale Weirig

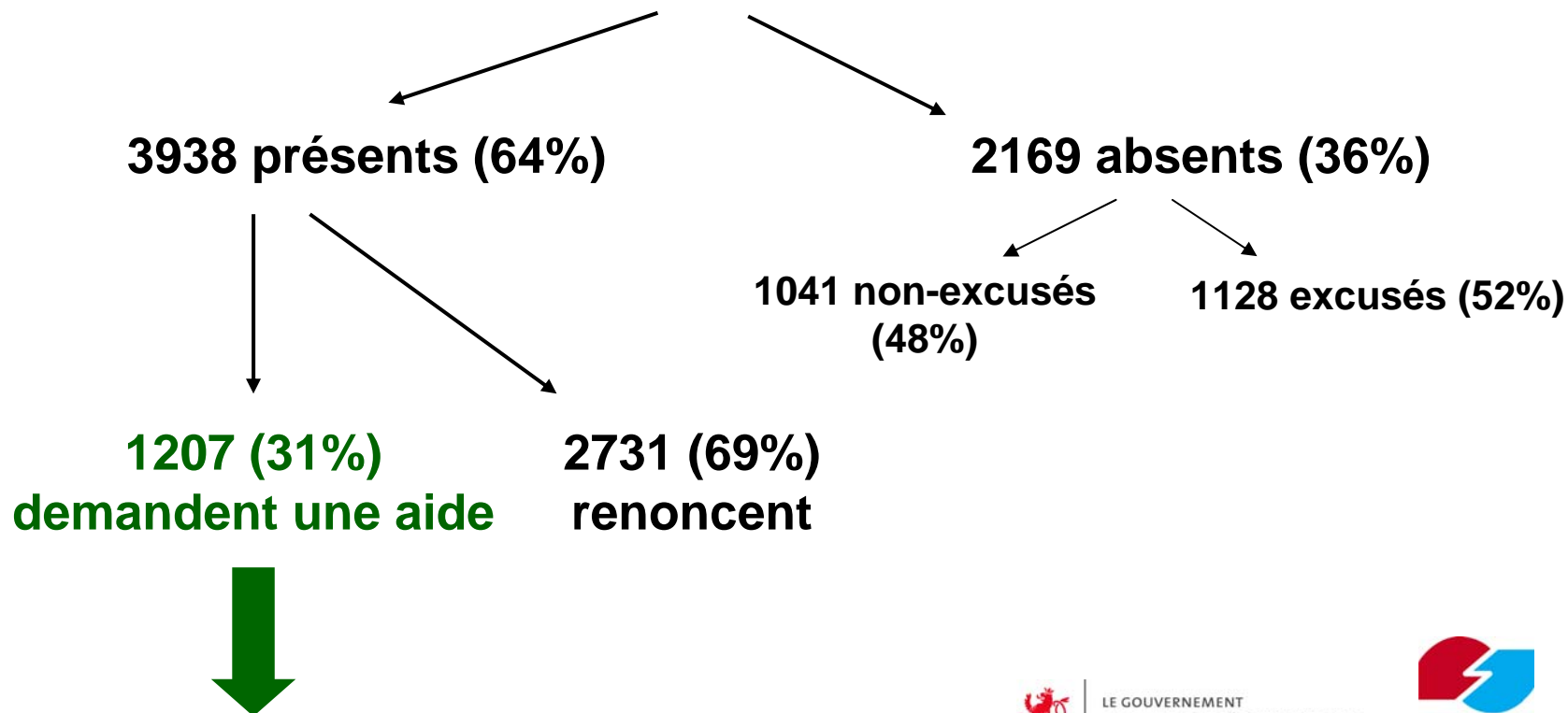


LE GOUVERNEMENT
DU GRAND-DUCHÉ DE LUXEMBOURG
Ministère du Travail et de l'Emploi



ETAPE 1 : PROPOSITION DE DISPOSITIF D'AIDE INDIVIDUALISEE

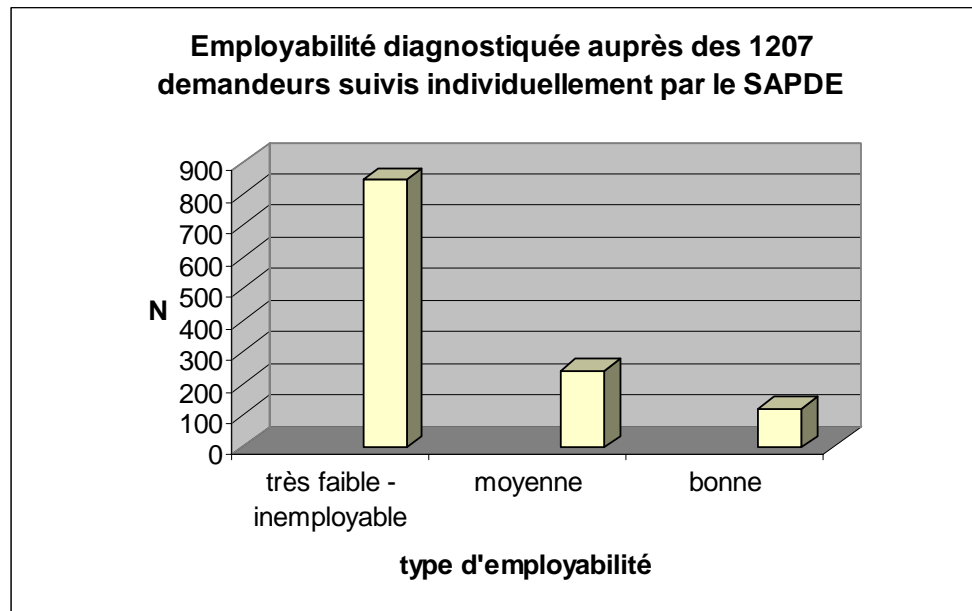
Demandeurs convoqués (après 3 mois respect. 6 mois d'inscription) pour leur offrir un suivi individualisé : **6107**



**1207 (31%)
demandent une aide**



ETAPE 2 : LE DIAGNOSTIC



ETAPE 3 : Accompagnement individualisé ayant comme objectif immédiat une amélioration de l'employabilité du demandeur d'emploi

Solutions envisageables en fonction de la position d'employabilité diagnostiquée :

- **Très faible employabilité (70% des demandeurs suivis en 2005) :** solutions rapides à court terme inexistantes
- **Employabilité moyenne (20% des demandeurs suivis en 2005) :** divers outils se prêtent à travailler sur l'employabilité et à obtenir à court ou moyen terme des résultats. Comme par exemple des ateliers spécialisés, les divers types de Bilans ou les nombreuses formations offerts par l'ADEM
- **Bonne employabilité (10% des demandeurs d'emploi suivi en 2005) :** des conseils ponctuels suffisent pour rendre au demandeur toute son autonomie nécessaire pour s'insérer rapidement.



Alors que nous affrontons les problématiques des demandeurs à très faible position d'employabilité quasi exclusivement dans des suivis individuels à caractère répétitif , nous offrons des ateliers et bilans aux demandeurs aux positions d'employabilité moyennes pour améliorer leur position par rapport au marché de l'emploi.

Ateliers offerts par le SAPDE

2005	Hommes particip.	Femmes particip.	Total
Séminaire 1 « Découvrir ses compétences et construire un projet réaliste »	29	32	61
Séminaire 2 « Les lieux d'insertion et les lieux de recherche d'emploi »	27	21	48
Séminaire 3 : « CV, lettres de motivation »	136	142	278
Séminaire 4 : « L'entretien d'embauche »	151	165	316
TOTAUX	343	360	703



Bilans de compétences

2005	Bilan (H)	Bilan (F)	Total
< 26	7	5	12
>= 26 et < 50	34	39	73
> 50	4	0	4
TOTAUX	45	44	89



Bilan d'insertion professionnelle (BIP)

Âge	Femmes	Hommes	TOTAL
<18 ans	0	4	4
18-21 ans	18	20	38
22-25 ans	24	24	48
>25 ans	11	8	19
			109

Formation scolaire	N
9ème	44
10ème – 12ème	33
CCM	5
CITP	3
CATP	14
13ème	10
Total	109



Situation actuelle	N
Travaillent	28
Mesure spéciale	13
CAT-PU	15
CH2	17
DEM	22
Ne sont plus affiliés au CASS	14
Total	109



ETAPE 4 : DISPOSITIF TECHNIQUE : LE CLUB EMPLOI



Le Club Emploi accueille en moyenne 20 à 30 personnes par jour qui y travaillent et font de la recherche active de patrons. Le Club emploi est situé en position centrale par rapport aux bureaux des agents du SAPDE ce qui explique l'interaction permanente avec le service.

Le Club emploi a été comme les années précédentes fortement sollicité et a pu accueillir environ **5000 chercheurs d'emploi** dans ses enceintes durant l'année 2005. De plus en plus, il y a aussi les visiteurs « occasionnels » qui viennent consulter les annonces affichées, et réactualisées deux fois par semaine.



Service Placement

Georges Kirsch



LE GOUVERNEMENT
DU GRAND-DUCHÉ DE LUXEMBOURG
Ministère du Travail et de l'Emploi



Ses missions

- L'encadrement personnalisé des demandeurs d'emploi (accueil, collecte des informations, traitement des dossiers,...)
- le suivi régulier de chaque dossier
- les conseils pratiques aux demandeurs d'emploi
- le traitement rapide et professionnel des offres d'emploi
- la connaissance des besoins en personnel des employeurs
- l'amélioration des relations entre l'ADEM et les employeurs



Ses ressources humaines

- **3 responsables du service** (chef de service, son adjoint, le coordinateur)
- **3 préposés des agences** (Esch-Alzette, Diekirch et Wiltz)
- **25 placeurs** (front office : 12 pour Luxembourg, 7 pour Esch-Alzette, 3 pour Diekirch et 3 pour Wiltz)
- **11 agents** (accueil, back-office, archivage, secrétariat, bureau pour les « non-résidents »,)
- **9 consultants spécialistes des ressources humaines, détachés à l'ADEM de différents secteurs d'activités**
(2 pour le secteur de l'industrie, 1 pour le secteur bancaire, 1 pour le secteur artisanat (*), 1 pour le secteur commerce, 1 pour le secteur travail intérimaire, 1 pour le secteur bâtiment, 1 pour le secteur hôtelier, 1 pour les cadres et les sociétés de service)
- **2 assistants sociaux**
- **plusieurs unités CAT**

(*) suite au départ du consultant pour le secteur de l'artisanat (en sept.05) celui-ci n'a pas encore pu être remplacé jusqu'à ce jour



Ses activités en 2005

		2005	2004
Offres	Total enregistré	16 920	14 040
	Moyenne mensuelle	1 410	1 170
Tentatives de placement (assignations)	Total	58 392	55 344
	Moyenne mensuelle	4 866	4 612
Contacts enregistrés (suivis)	Total	272 181	243 644
	Moyenne mensuelle	22 682	20 303
	Par jour ouvrable et par placeur	43	32
Sanctions	Total	5 644	5563
	Radiations définitives	866	888
Créations nouveaux dossiers	Total	20 436	19 044



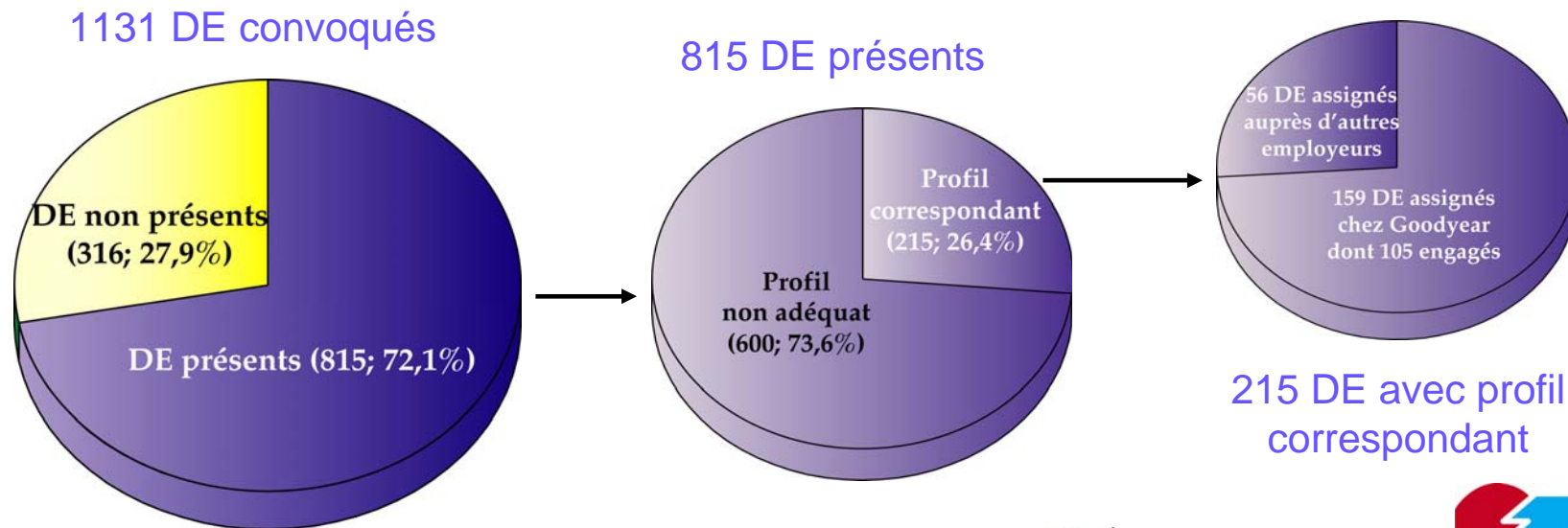
Ateliers de présélection

À titre d'exemples

38 ateliers pour opérateurs de production (GoodYear, Kronospan, Textilcord,...)

1131 demandeurs convoqués

- > 815 candidats présents (soit 72%)
 - > 215 répondaient au profil exigé (disponibilité, connaissances,...)
 - > 159 demandeurs d'emploi assignés auprès de GoodYear
 - > 105 candidats ont été engagés



Ateliers de présélection

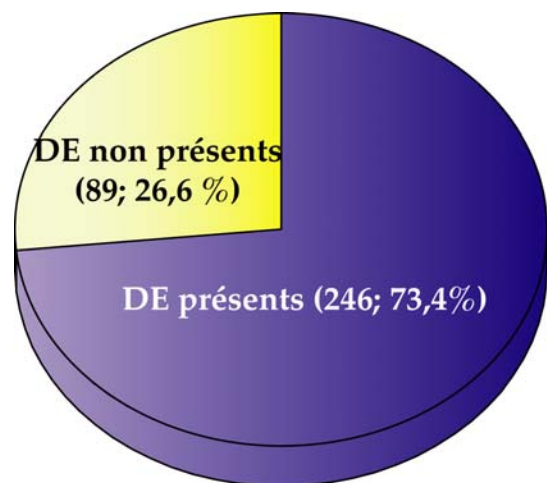
À titre d'exemples

8 ateliers pour les sociétés de gardiennage (Group4Falck, Pedus, Argus, ...)

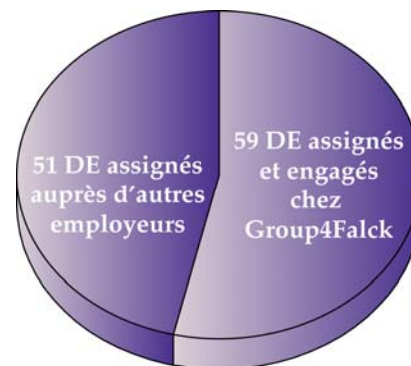
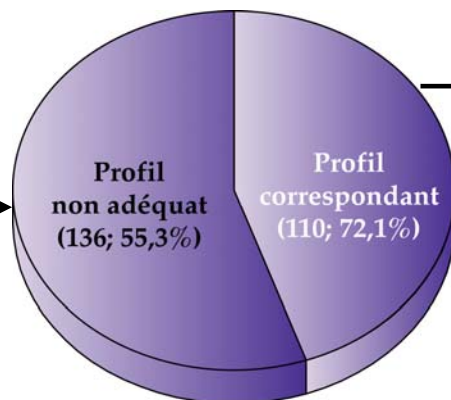
335 demandeurs convoqués

- > 246 candidats présents (soit 73%)
- > 110 répondaient au profil exigé (disponibilité, connaissances,..)
- > 59 candidats ont été engagés par Gr4F Group4Falck

335 DE convoqués



246 DE présents



110 DE avec profil correspondant



Service des prestations de chômage complet



LE GOUVERNEMENT
DU GRAND-DUCHÉ DE LUXEMBOURG
Ministère du Travail et de l'Emploi



Indemnisation du chômage complet (en euros)

Année	Indemnité brute	Part patronale	Frais de versement	Dépense totale
2000	32.813.605,48	4.976.420,69	87.634,32	37.877.660,50
2001	36.553.396,31	5.544.180,22	91.098,41	42.188.674,95
2002	52.374.399,63	7.750.399,63	118.979,29	60.243.778,55
2003	78.860.677,81	11.706.243,23	194.758,25	90.761.679,29
2004	94.826.706,13	14.027.837,78	259.336,72	109.110.880,63
2005*	104.671.382,77	15.737.164,81	291.291,08	120.699.838,66

* estimation au 15 février 2006



Nombre de retraits de l'indemnité de chômage complet

Motif du retrait	Nombre de retraits
Refus de travail/ refus mise au travail / refus de participation à des stages ou cours/ rupture mesure/ abandon de cours ou stages de formation	232
Retrait de l'indemnité de chômage en raison de l'octroi d'une pension d'invalidité	49
Retrait de l'indemnité de chômage en raison de l'octroi d'une pension de vieillesse	33
Octroi d'une pension d'invalidité après la fin de droits au chômage	13
Octroi d'une pension de vieillesse après la fin de droits au chômage	11
Restitutions (dont 45 pour invalidité, vieillesse et accidents)	106



A noter que les indemnités de chômage complet ont été rendues cessibles et saisissables par la loi modifiée du 11 novembre 1970. Cette disposition a exigé le traitement de 2.452 cessions, saisies-arrêts, sommations et pensions alimentaires qui se répartissent comme suit :

Cessions :	651 dont 460 exécutées
Saisies-arrêts :	1.119 dont 994 exécutées
Sommations à tiers détenteurs :	60 dont 53 exécutées
Pensions alimentaires :	63 dont 58 exécutées
Requêtes :	559



Service de l'emploi des jeunes

Pierre Schloesser



LE GOUVERNEMENT
DU GRAND-DUCHÉ DE LUXEMBOURG
Ministère du Travail et de l'Emploi



- 2309 CATs conclus au total en 2005 (2083 en 2004).
- 660 CATs dans le secteur privé (390 entreprises concernées).
Taux de réussite +/- 56%
- 492 stages d'insertion au total dont 250 nouveaux stages.
- Sur 294 sorties de stage, 207 jeunes ont été embauchés soit par l'entreprise du stage soit par une autre entreprise ; taux de réussite 70%



Service de l'Orientation professionnelle

Stéphane Hawlitzky

Personnel : 11 personnes (agences comprises)



LE GOUVERNEMENT
DU GRAND-DUCHÉ DE LUXEMBOURG
Ministère du Travail et de l'Emploi



Les projets d'établissement avec les lycées techniques

Ces projets s'étendent sur 3 années scolaires et visent l'intégralité des classes de 7ième, 8ième et 9ième.

Évaluée en heures d'intervention en classe, l'envergure des interventions des orienteurs se présente comme suit pour l'année scolaire 2004/2005.



- **Le Projet « avanti » au LTE (Lycée Technique d'Esch-sur-Alzette) -> 100 heures interventions d'orientation professionnelle**
- **Le projet « envol » au LTL (Lycée Technique de Lallange) -> 48 heures interventions d'orientation professionnelle**
- **Le projet EPMC (Lycée technique Privé Marie-Consolatrice d'Esch/Alzette) -> 72 heures interventions d'orientation professionnelle**
- **Le projet LTA (Lycée Technique Agricole d'Ettelbruck) -> 12 heures interventions d'orientation professionnelle**



Stages « Op der Sich no Aarbecht » (OSNA)

Le service de l'orientation professionnelle participe, en collaboration avec l'ALJ, aux stages appelés «Op der Sich no Aarbëcht».

Année scolaire	Classes	Elèves
2000/2001	73	1 115
2001/2002	74	1 138
2002/2003	81	1 180
2003/2004	88	1 360
2004/2005	86	1 270



Stages d'orientation professionnelle (StOP)

735 employeurs ont accueillis 1017 élèves dans le cadre de ces stages.

Berufsinformationzentrum (BiZ)

14673 visiteurs ont profité d'un entretien de conseil
et/ou d'orientation professionnelle.

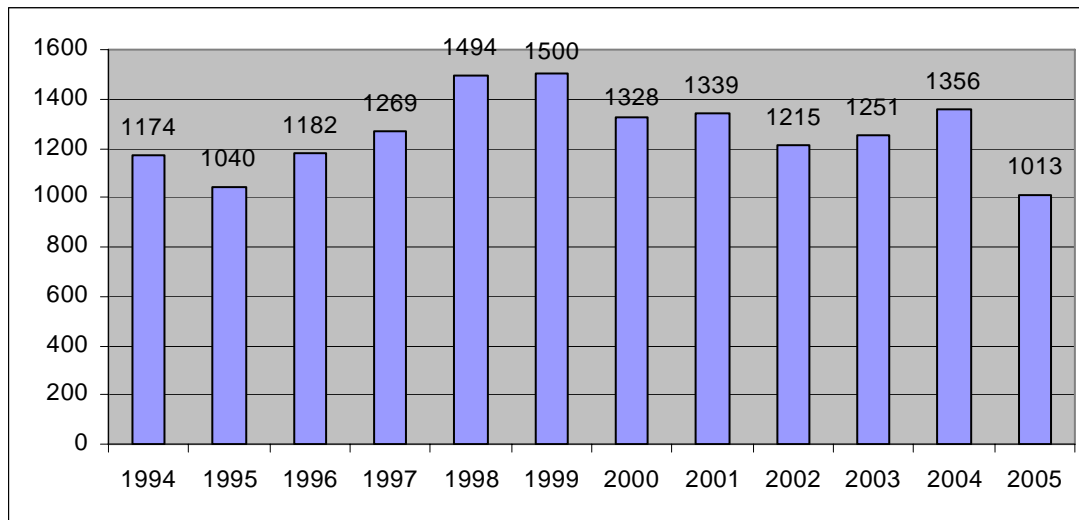
137 classes ont profité d'une séance d'orientation professionnelle.



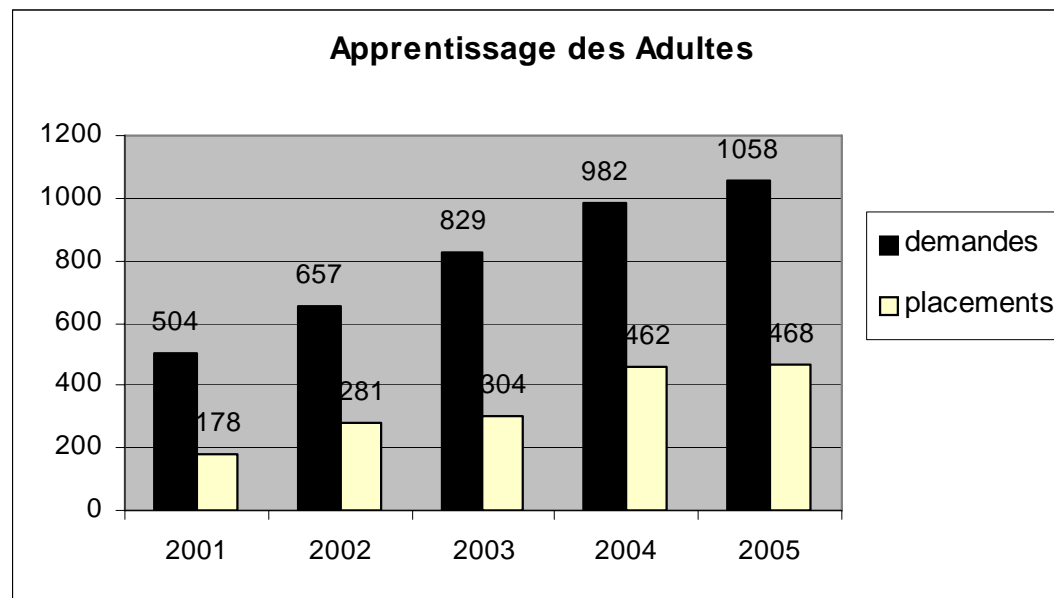
Apprentissage initial en 2005

Comme chaque année, le service de l'orientation professionnelle a lancé au printemps 2005 une vaste campagne de prospection des postes d'apprentissage auprès des entreprises, en étroite collaboration avec les chambres patronales.
Plus de **15.000 entreprises** ont été contactées.

Evolution des placements en apprentissage



Apprentissage pour adultes en 2005



Attestations CNFPC

Pour l'année scolaire 2004/2005, un dispositif a été mis en place, concernant les inscriptions au Centre National de Formation Professionnelle Continue (CNFPC).

- 135 candidats ont été convoqués aux ateliers de sensibilisation.
- 108 personnes se sont présentées.
- 27 personnes ne se sont pas présentées.
- 64 candidats ont obtenu un avis en vue d'une inscription au CNFPC.
- 13 personnes ont été engagées par un employeur.



Le service d'Orientation professionnelle des agences Esch/Alzette et Diekirch

5304 consultances ont été comptées en 2005.



Coopération européenne

- ***Projet Leonardo da Vinci –
Fit for Europe Enlargement***

Le site Internet www.fitforeurope.info donne des informations sur le système scolaire, les études supérieures, les conditions de vie et le marché de l'emploi de 31 pays de l'Europe.

- **Contacts transfrontaliers :**

depuis plusieurs années le service de l'Orientation professionnelle participe régulièrement à des réunions d'information et d'orientation au-delà des frontières.



Service des travailleurs handicapés (STH)



LE GOUVERNEMENT
DU GRAND-DUCHÉ DE LUXEMBOURG
Ministère du Travail et de l'Emploi



Date	Reconnaissance du statut de travailleur handicapé		Revenu pour personnes gravement handicapées	
	accord	refus	accord	refus
05/01/05	30	10	2	0
19/01/05	25	18	4	0
09/02/05	30	13	2	0
23/02/05	20	9	7	0
02/03/05	28	14	1	0
23/03/05	30	11	8	0
13/04/05	28	9	3	1
13/05/05	28	16	3	0
25/05/05	19	20	7	0
16/06/05	33	9	0	0
29/06/05	27	15	6	0
13/07/05	30	14	3	0
10/08/05	22	18	4	0
17/08/05	3	3	57	0
07/09/05	23	19	3	0
05/10/05	32	15	4	0
26/10/05	27	17	10	0
09/11/05	21	8	63	0
30/11/05	13	20	8	0
14/12/05	37	6	0	0
Totaux	506	264	195	1

**A. La commission médicale :
elle a siégé à 20 reprises.**



Date de la commission	Orientation	
	Marché ordinaire	Ateliers protégés
22/01/2004	28	12
11/01/2005	8	0
01/02/2005	6	8
01/03/2005	27	11
14/03/2005	16	2
12/04/2005	39	5
10/05/2005	35	7
15/06/2005	24	11
12/07/2005	26	4
09/08/2005	27	2
01/09/2005	13	7
11/10/2005	30	3
08/11/2005	22	5
13/12/2005	24	4
Totaux	297	69

B. La commission d'orientation et de reclassement professionnelle : elle a siégé à 16 reprises pour 1579 dossiers



Service des travailleurs à capacité de travail réduite (STCTR)



LE GOUVERNEMENT
DU GRAND-DUCHÉ DE LUXEMBOURG
Ministère du Travail et de l'Emploi



La commission mixte : elle a siégé à 25 reprises.

	Femmes	Hommes	Total	%
Reclassements internes	143	202	345	28,00%
Reclassements externes	269	443	712	57,79%
Dossiers irrecevables	4	22	26	2,11%
Dossiers sans objet	0	5	5	0,41%
Dossiers en suspens	44	100	144	11,69%
Total	460	772	1232	100,00%



Répartition des dossiers par âge des travailleurs concernés

	Femmes	Hommes	Total	%
... 29 ans	17	31	48	3,90%
30-39 ans	76	164	240	19,48%
40-49 ans	172	282	454	36,85%
50-59 ans	184	285	469	38,07%
60-... ans	11	10	21	1,70%
Total	460	772	1232	100,00%



La répartition entre travailleurs résidents et travailleurs frontaliers bénéficiaires d'une décision de reclassement externe

	Femmes	Hommes	Total	%
Luxembourg	178	259	437	61,38%
Allemagne	11	32	43	6,04%
Belgique	17	55	72	10,11%
France	63	96	159	22,33%
Pays-Bas	0	1	1	0,14%
Total	269	443	712	100,00%

