

# Étude Économique du Luxembourg

OCDE, Département des Affaires Économiques

Andrew Dean et Jean-Marc Fournier

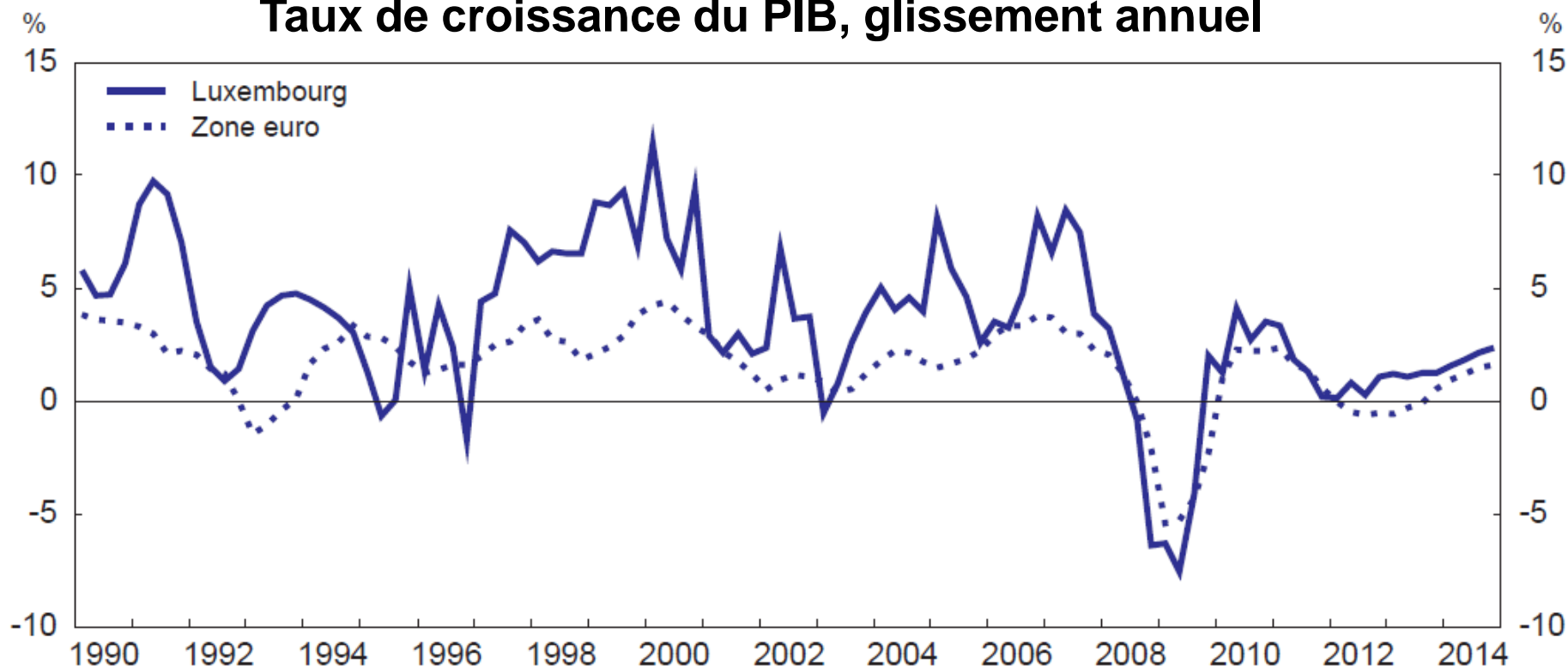
13 décembre 2012

# De meilleures politiques structurelles pour préserver la soutenabilité du modèle social

- **Un cadre solide pour une croissance durable.**
  - une meilleure maîtrise des dépenses publiques.
  - une réforme des retraites à la hauteur de l'enjeu.
- **Consolider la cohésion sociale.**
  - mieux cibler les prestations sociales.
  - aider chacun à trouver sa place dans le marché du travail.
  - réformer le RMG pour encourager le retour à l'emploi.
  - améliorer l'éducation pour ceux qui en ont le plus besoin.
- **Assurer une croissance verte.**
  - améliorer les transports publics tout en augmentant les taxes sur l'essence et le gazole.
  - moderniser la politique de l'urbanisme.

# Le Luxembourg résiste face à la crise

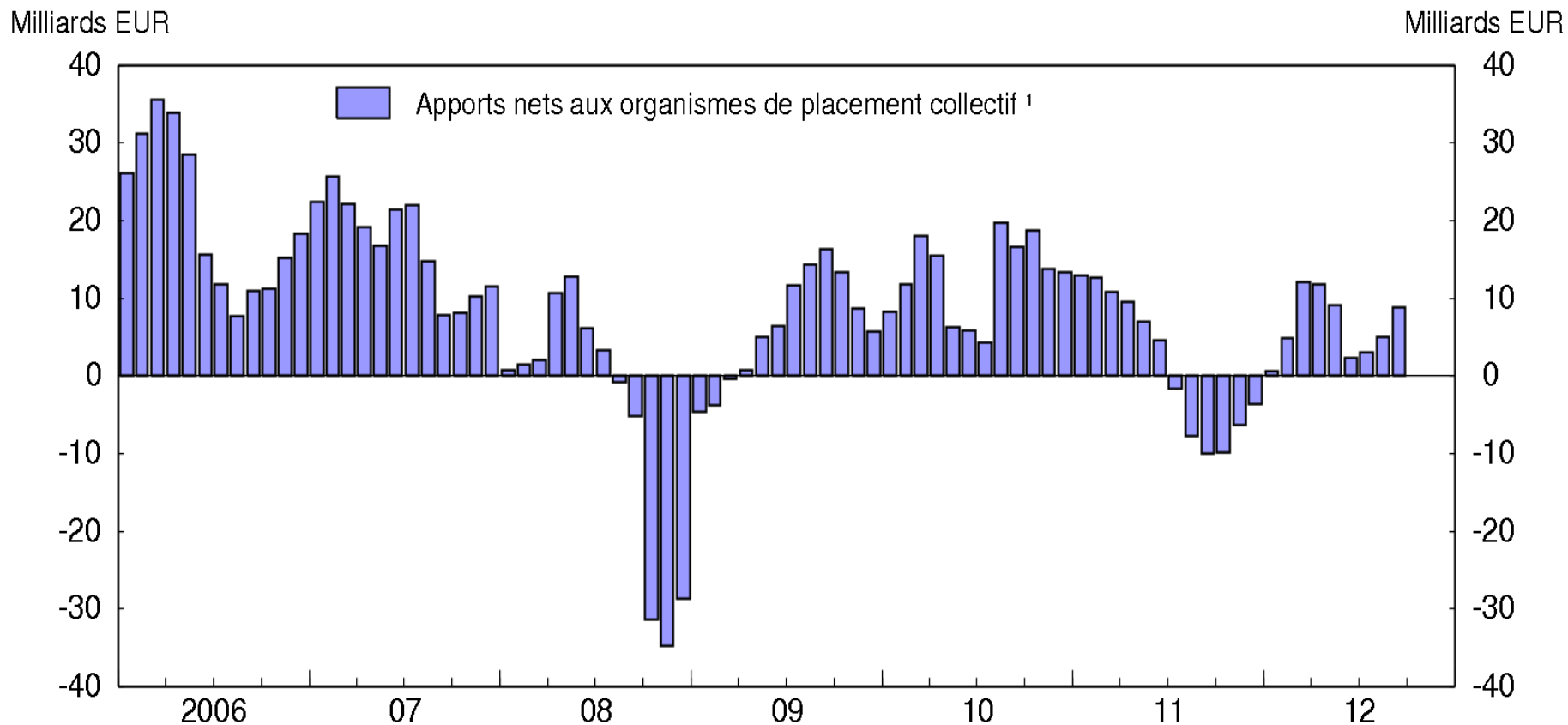
## Taux de croissance du PIB, glissement annuel



- La croissance reste supérieure à celle des pays voisins.
- Mais le taux de chômage augmente, touchant particulièrement les moins qualifiés.



# L'activité financière commence à reprendre



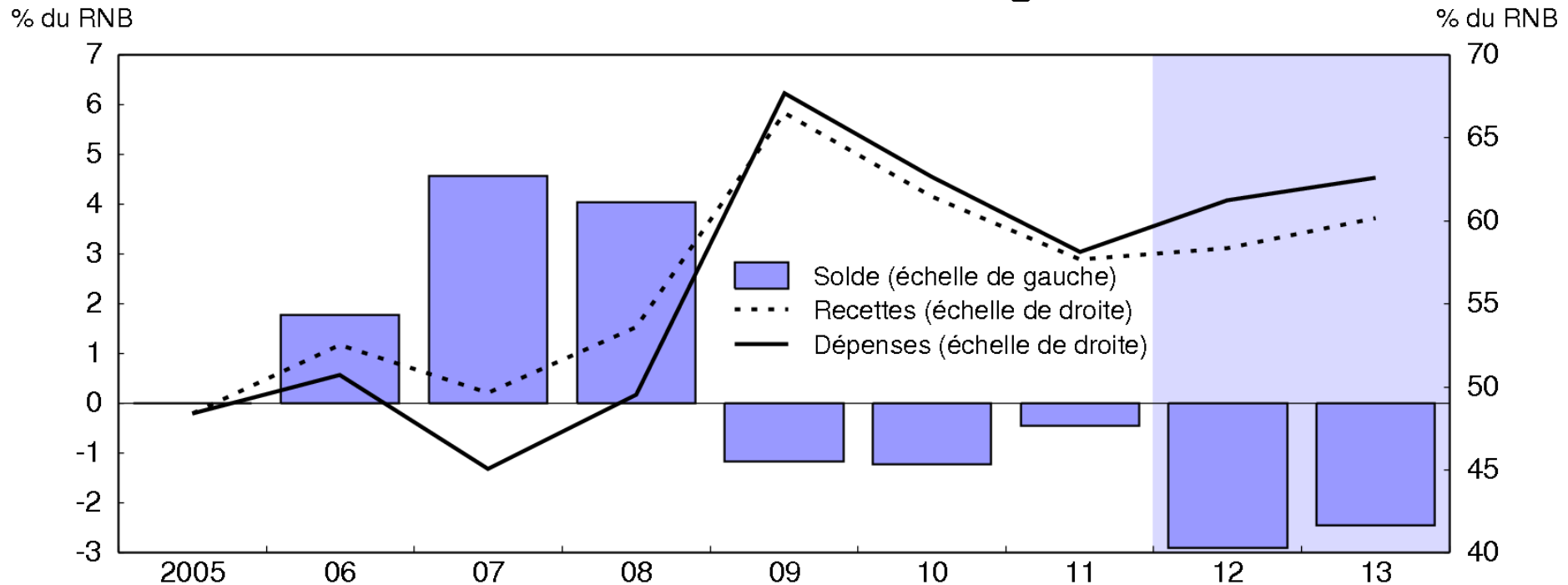
- Le Luxembourg est bien positionné sur la gestion d'actifs.
- L'emploi dans le secteur financier a augmenté depuis le début de la crise.

# Le Luxembourg fait face à des défis

- La crise de la zone euro affecte le Luxembourg.
- L'activité est concentrée sur un petit nombre d'activités, notamment dans le secteur financier.
- Les enjeux clés pour la régulation du secteur financier du Luxembourg sont discutés au niveau européen.
- Les rigidités du marché du travail et l'excès de réglementation réduisent le potentiel de croissance dans de nombreux secteurs.
- Les prix du logement ont augmenté beaucoup plus rapidement que les revenus.

# Le déficit budgétaire témoigne d'un niveau élevé de dépenses publiques

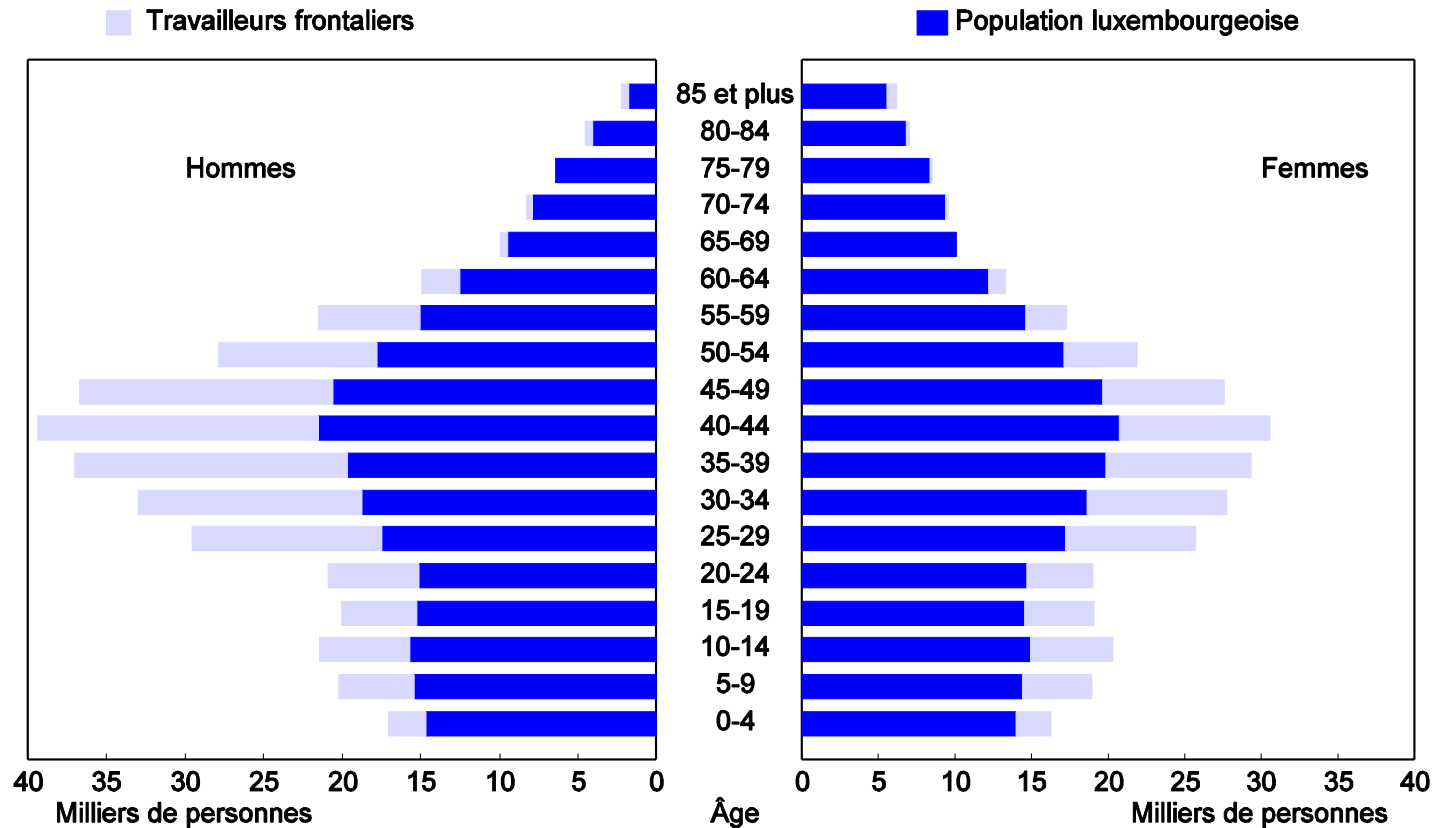
## Évolution de la situation budgétaire



- Niveau le plus élevé des dépenses publiques par rapport au Revenu National Brut parmi les pays de l'OCDE.
- Il faut un cadre de maîtrise des dépenses à moyen terme.

# Les travailleurs frontaliers: beaucoup de cotisants, peu de retraités

## Population luxembourgeoise et travailleurs frontaliers en 2010



- Avec les départs à la retraite des travailleurs frontaliers, le régime des pensions va devenir déficitaire.

# La réforme en cours ne suffit pas pour rétablir l'équilibre des retraites à long terme

- Sans réforme, les coûts liés au vieillissement augmenteraient de 17.1% du PIB d'ici à 2060.
- Le projet de réforme ramènerait ce coût additionnel à 10.5% du PIB, ce qui est le niveau le plus élevé de la zone euro.
- Il faut lier l'âge effectif de départ à la retraite à la longévité, réduire les incitations à la préretraite et modérer les hausses de pensions.

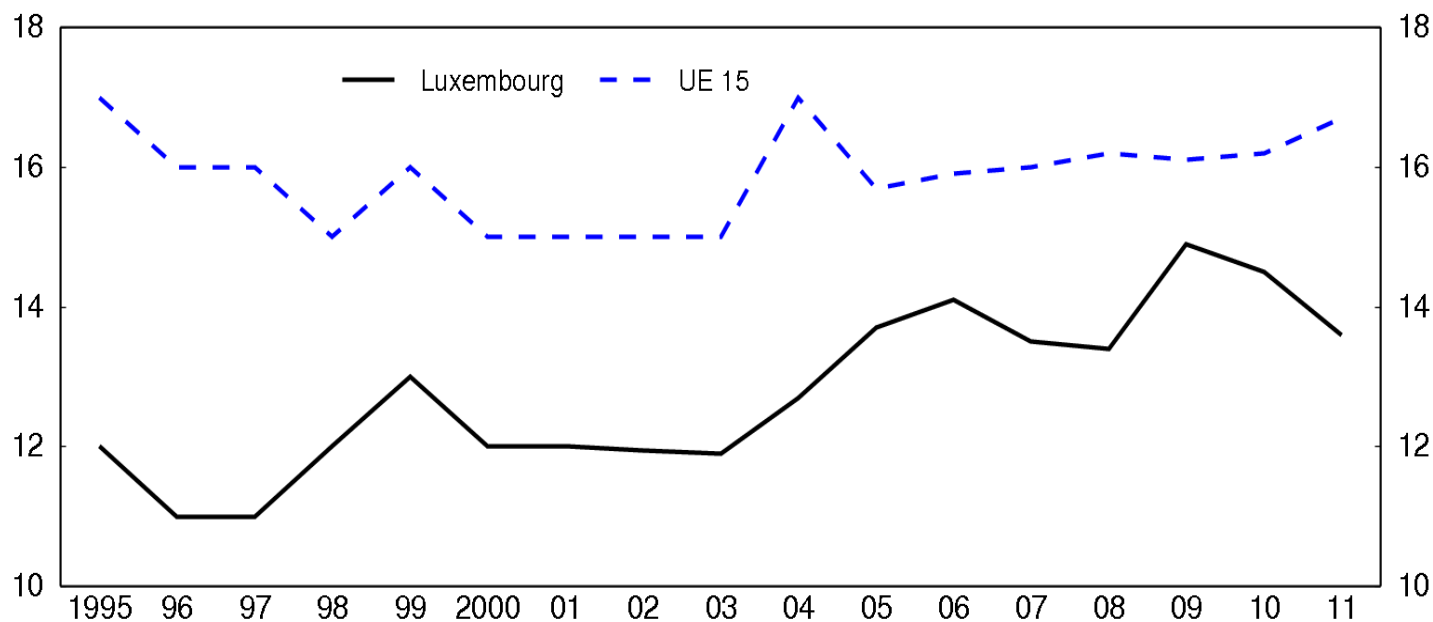


# De meilleures politiques structurelles pour préserver la soutenabilité du modèle social

- Un cadre solide pour une croissance durable.
  - une meilleure maîtrise des dépenses publiques.
  - une réforme des retraites à la hauteur de l'enjeu.
- **Consolider la cohésion sociale.**
  - mieux cibler les prestations sociales.
  - aider chacun à trouver sa place dans le marché du travail.
  - réformer le RMG pour encourager le retour à l'emploi.
  - améliorer l'éducation pour ceux qui en ont le plus besoin.
- Assurer une croissance verte.
  - améliorer les transports publics tout en augmentant les taxes sur l'essence et le gazole.
  - moderniser la politique de l'urbanisme.

# La pauvreté relative a augmenté

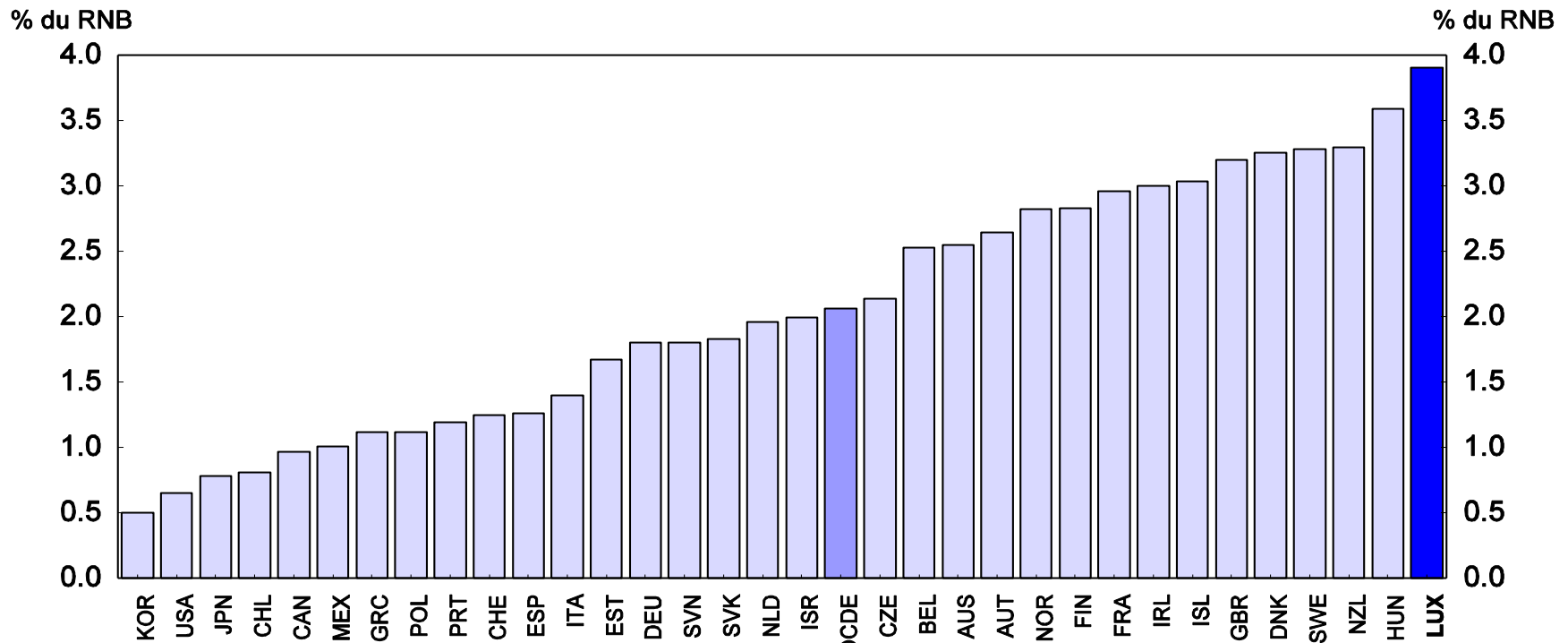
## Part de la population dont le revenu est inférieur à 60 % du revenu médian



- La pauvreté touche particulièrement les jeunes, les moins qualifiés, les familles monoparentales et les étrangers.
- L'écart entre les plus riches et les plus pauvres a cru fortement depuis les années 80.
- Beaucoup de prestations sociales sont mal ciblées.

# Le Luxembourg a le niveau de prestations familiales le plus élevé de l'OCDE

## Prestations familiales en 2007



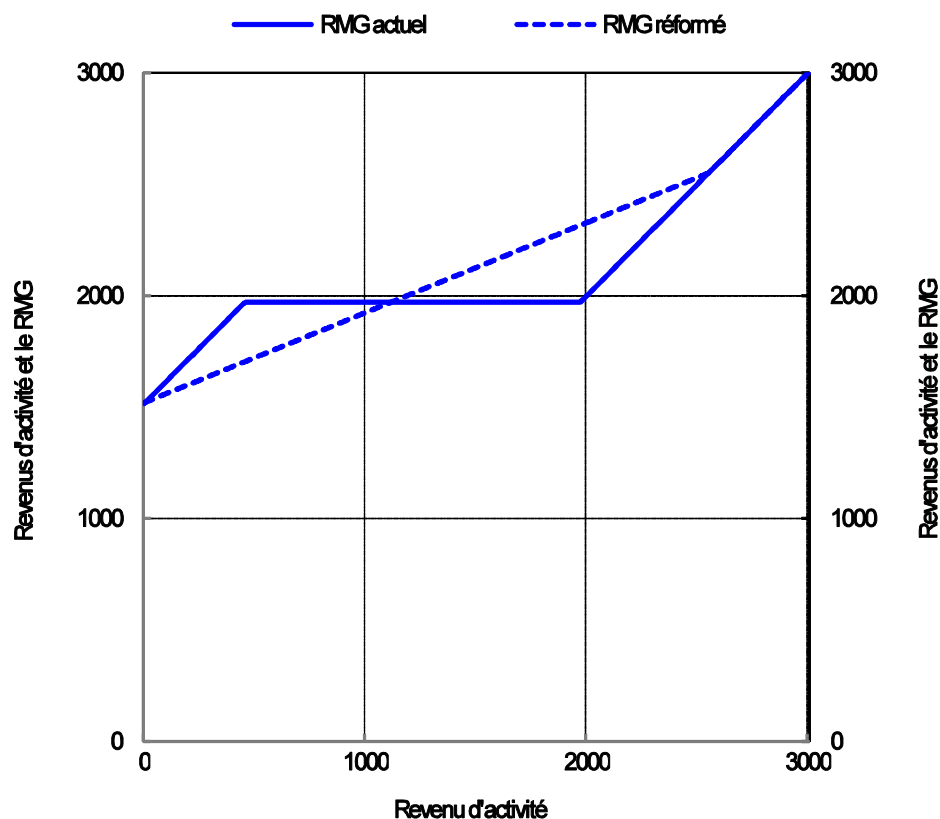
- Les allocations familiales sont des prestations universelles.
- Ces dépenses devraient être mieux ciblées vers ceux qui en ont le plus besoin, comme les familles monoparentales.

# De nombreux dispositifs publics bénéficient aux plus aisés de manière disproportionnée

- Les réductions d'impôt pour les intérêts d'emprunts immobiliers bénéficient aux propriétaires, plus nombreux parmi les plus aisés.
- Les revenus du capital, davantage concentrés sur les plus aisés que les revenus du travail, sont moins taxés.
- Le financement public de l'enseignement supérieur n'est pas ciblé.
- Il bénéficie davantage en moyenne à des enfants issus de familles aisées car la mobilité sociale est plutôt faible.



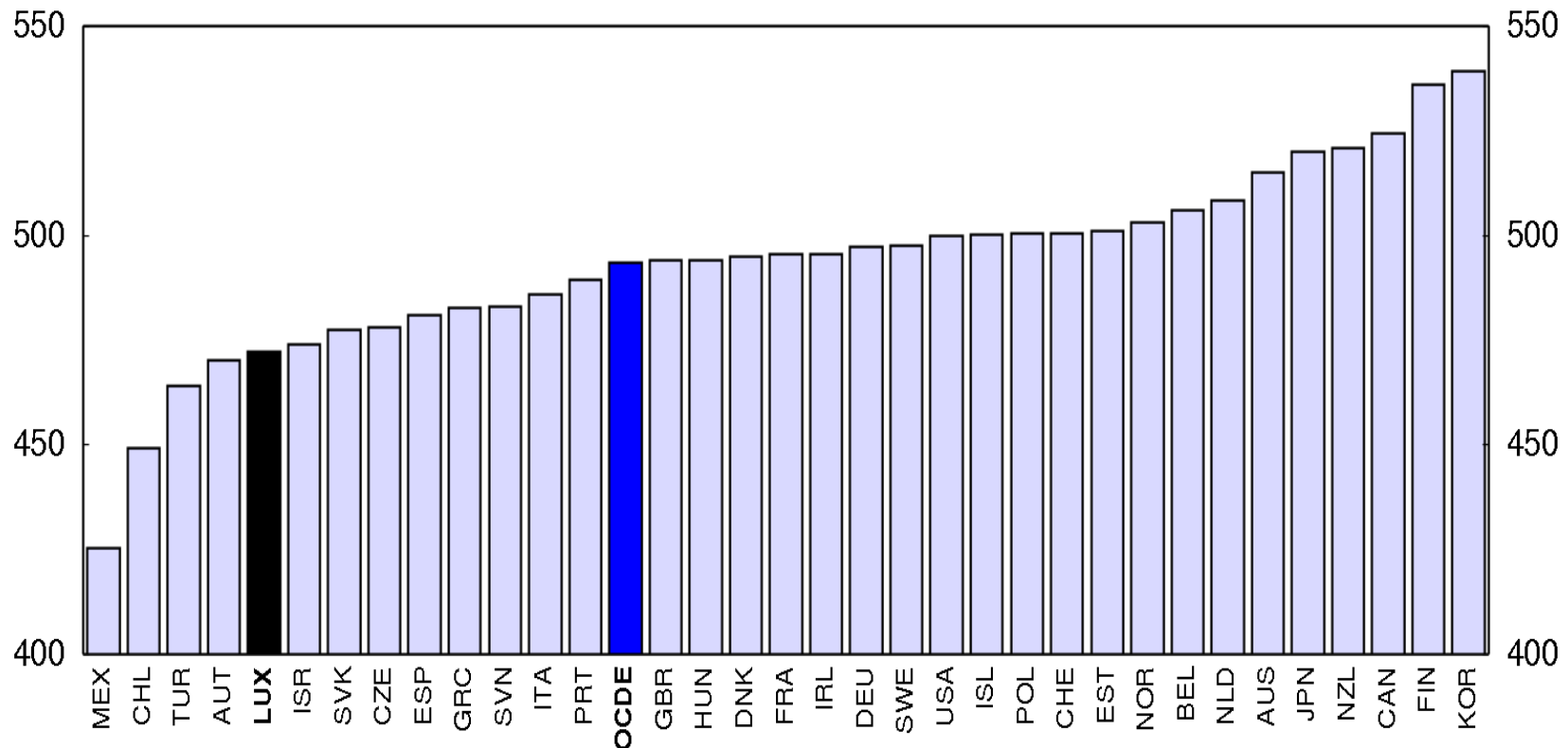
# Le RMG doit être réformé



- Travailler davantage peut, dans certains cas, ne pas rapporter davantage.
- L'immunisation doit donc être réformée.
- Dans le même temps, les politiques de formation et d'aide au retour à l'emploi doivent être évaluées.
- Les meilleures pratiques pourraient alors être développées.

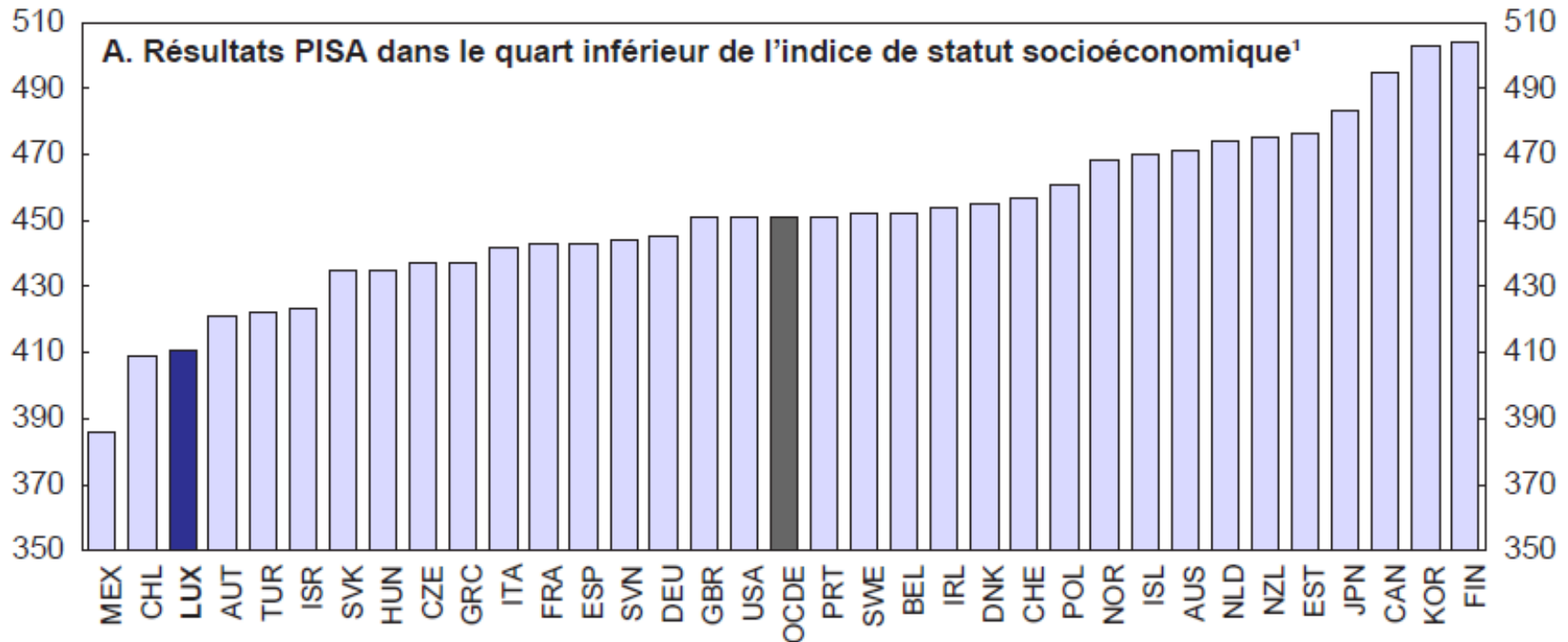
# Les résultats scolaires du Luxembourg ne sont pas satisfaisants

## Résultats moyens en lecture de l'enquête PISA en 2009



- Le niveau atteint par les élèves n'est pas à la hauteur du niveau de richesse du pays.
- L'enseignement secondaire doit être réformé.

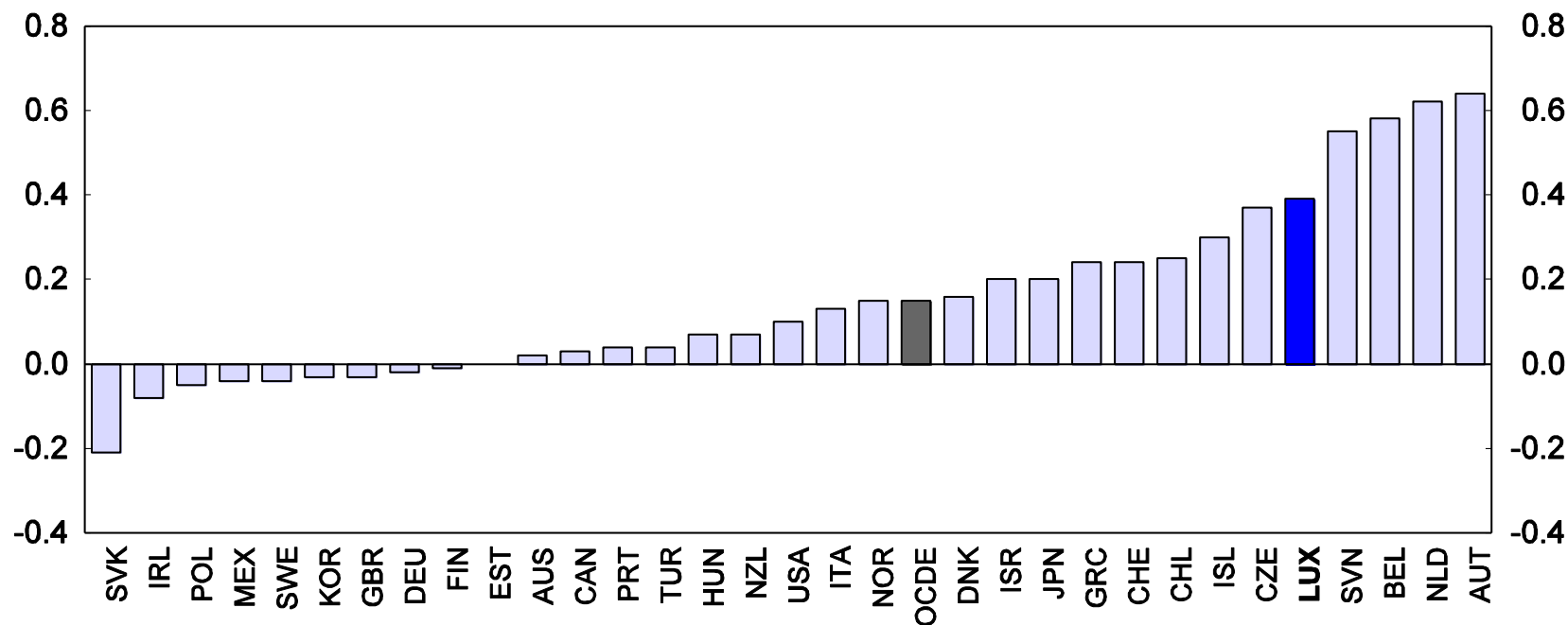
# Les élèves de milieux modestes ont des résultats très faibles



- Les nombreux élèves étrangers doivent composer avec le système d'enseignement trilingue.
- L'orientation précoce et les redoublements trop nombreux pénalisent d'abord les élèves les plus modestes.

# Les élèves de milieux privilégiés ont aussi les enseignants les mieux formés

**Corrélation entre le milieu socio-économique des établissements scolaires et la part d'enseignants ayant un diplôme largement théorique en 2009**



- Il faut davantage diriger les ressources vers les élèves qui en ont le plus besoin.
- Le développement de cours de soutien et de cours de langue doit être dirigé vers les plus fragiles.

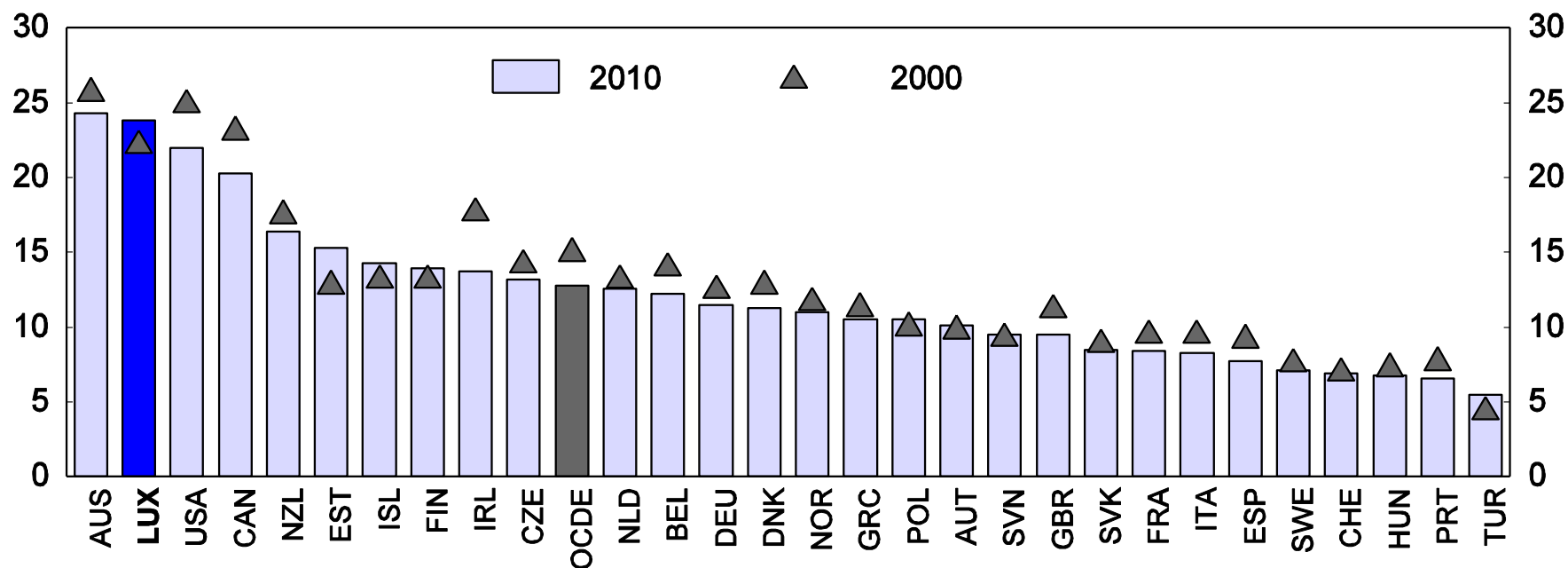


# De meilleures politiques structurelles pour préserver la soutenabilité du modèle social

- Un cadre solide pour une croissance durable.
  - une meilleure maîtrise des dépenses publiques.
  - une réforme des retraites à la hauteur de l'enjeu.
- **Consolider la cohésion sociale.**
  - mieux cibler les prestations sociales.
  - aider chacun à trouver sa place dans le marché du travail.
  - réformer le RMG pour encourager le retour à l'emploi.
  - améliorer l'éducation pour ceux qui en ont le plus besoin.
- **Assurer une croissance verte.**
  - améliorer les transports publics tout en augmentant les taxes sur l'essence et le gazole.
  - moderniser la politique de l'urbanisme.

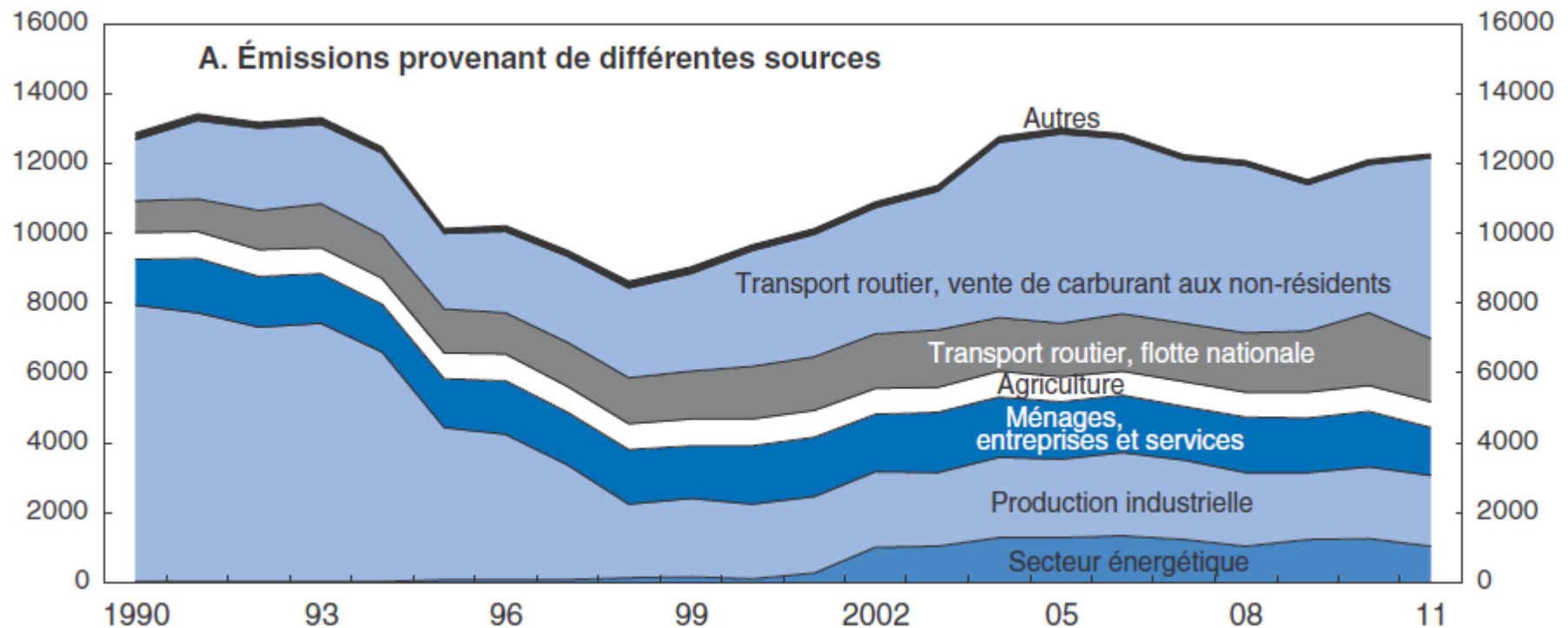
# Les émissions de CO2 du Luxembourg sont élevées

## Émissions de GES par habitant, en tonnes



# Le transport routier représente une large part des émissions

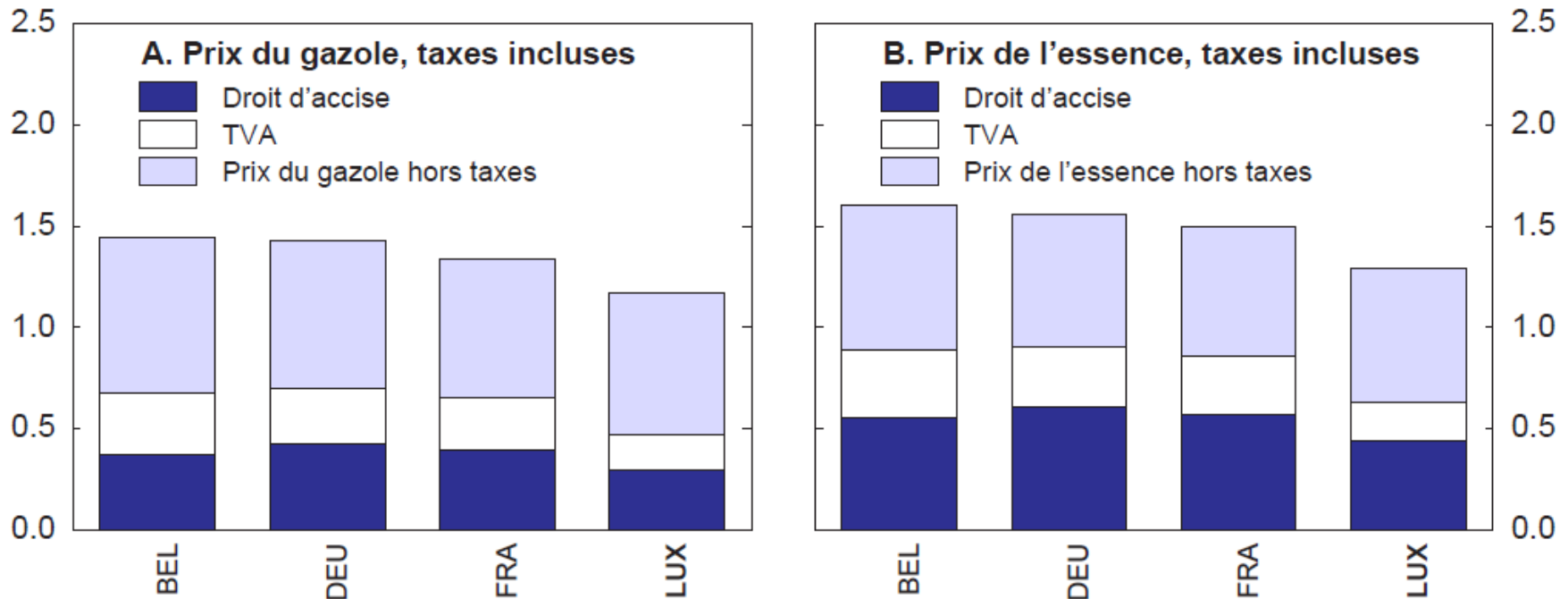
Émissions de gaz à effet de serre, milliers de tonnes d'équivalent CO<sub>2</sub>



- La voiture représente 85% des transports motorisés.

# Le carburant est moins cher que dans les pays voisins

## EUR par litre en 2011



- Pour réduire les émissions de CO<sub>2</sub>, il faut dans le même temps augmenter l'offre de transports publics et aligner le prix des carburants sur celui des pays voisins.



# L'étalement urbain appelle à une réforme ambitieuse de l'urbanisme

- La réforme de l'aménagement du territoire: un urbanisme compact autour d'un petit nombre de centres urbains.
- Les procédures de délivrance des permis de construire peuvent être accélérées.
- Le calcul de la taxe foncière doit être actualisé.
- Il faut élargir à d'autres zones l'application de la surtaxe sur les logements et les terrains vacants appliquée dans certaines communes.
- Les plans imposant des dates limites pour le démarrage et la finalisation des constructions doivent être mis en œuvre.

# Référence

- OCDE (2012), Études économiques de l'OCDE : Luxembourg 2012, Éditions OCDE.