



**la maison du livre**

place des Hauts Fourneaux

Esch-sur-Alzette

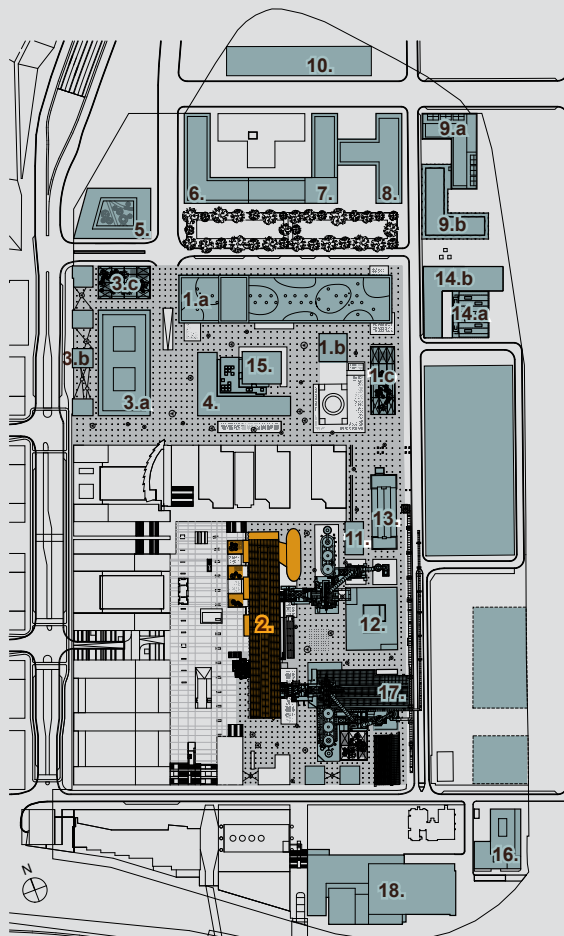


## la maison du livre

En tant que bibliothèque universitaire moderne la Maison du Livre représente un ensemble de services organisés autour d'une collection et d'un système d'information. Elle répond en particulier et en priorité aux besoins documentaires des facultés et centres interdisciplinaires implantés à Belval, tant pour les activités d'enseignement que de recherche. Par ailleurs, les collections et services de la Maison du Livre sont également accessibles gratuitement à tous les usagers non membres de la communauté universitaire.

De par sa position géographique sur le site et son architecture emblématique, la Maison du Livre reflète son rôle particulier au sein du quartier universitaire.





1. la maison du savoir
  - 1a. infrastructure enseignement
  - 1b. restaurant
  - 1c. extension possible
2. la maison du livre
3. la maison des sciences humaines
  - 3a. infrastructure universitaire
  - 3b. logements
  - 3c. extension possible
4. la maison du nombre
5. la maison de l'ingénieur
6. la maison des matériaux II
7. la maison de l'environnement I
8. la maison de l'environnement II
9. le bâtiment laboratoires
  - a. aile nord (maison des matériaux I)
  - b. aile sud (maison de la vie)
10. les ateliers et halles d'essais nord
11. la maison de la biomédecine
12. la maison de l'innovation
13. l'incubateur d'entreprises
14. les laboratoires et ateliers d'essais ingénieurs
  - a. la halle d'essais ingénieurs
  - b. les laboratoires et bureaux
15. la maison des arts et des étudiants
16. le bâtiment administratif pour le compte de l'état
17. le centre national de la culture industrielle
18. le centre de musiques amplifiées - rockhal

## l'implantation

Le lieu retenu pour l'implantation de la Maison du Livre se situe dans la partie Sud de la Terrasse des Hauts Fourneaux - pôle socioculturel - où sont prévues les fonctions universitaires qui, par leur nature sont moins directement liées à l'enseignement. La bibliothèque est intégrée dans l'ancien bâtiment de charge de minerai, la « Möllerei ». L'entrée principale se situe du côté de la place des Hauts Fourneaux.



## le concept fonctionnel

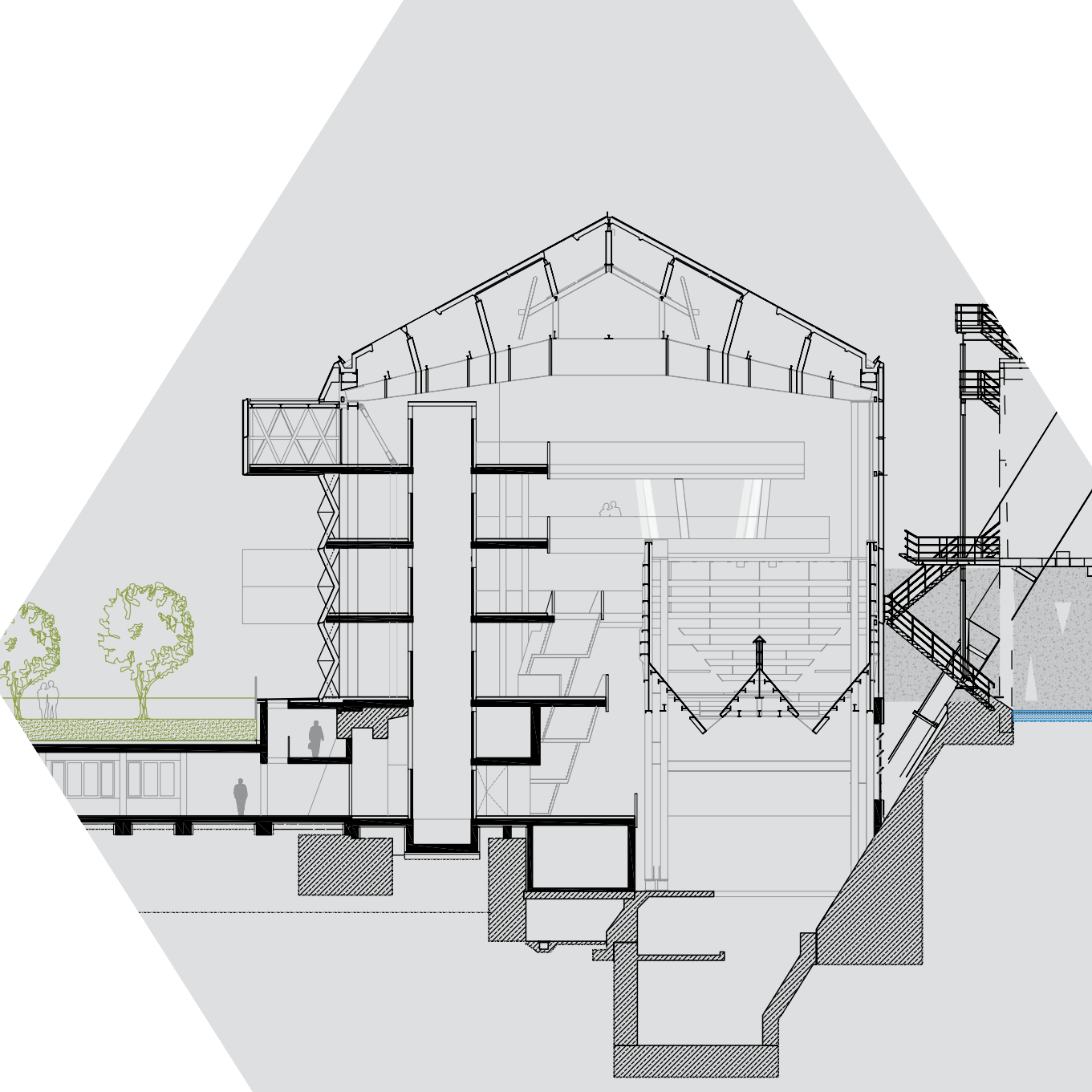
La bibliothèque est un lieu à multiples fonctions : conservation et diffusion de savoir, formation, apprentissage et recherche, mais aussi lieu de vie culturelle et sociale.

La Maison du Livre comprendra quatre zones fonctionnelles :

- Le hall d'entrée
- Les espaces de consultation
- Les magasins
- Les espaces de travail du personnel.

Le bâtiment a une surface brute totale de 17 000 m<sup>2</sup> dont 5 400 m<sup>2</sup> de surface nette destinée aux salles de consultation, 930 m<sup>2</sup> au magasin de stockage, 980 m<sup>2</sup> à l'administration et 180 m<sup>2</sup> à la salle de conférence.





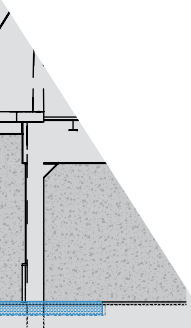


## l'organisation du bâtiment

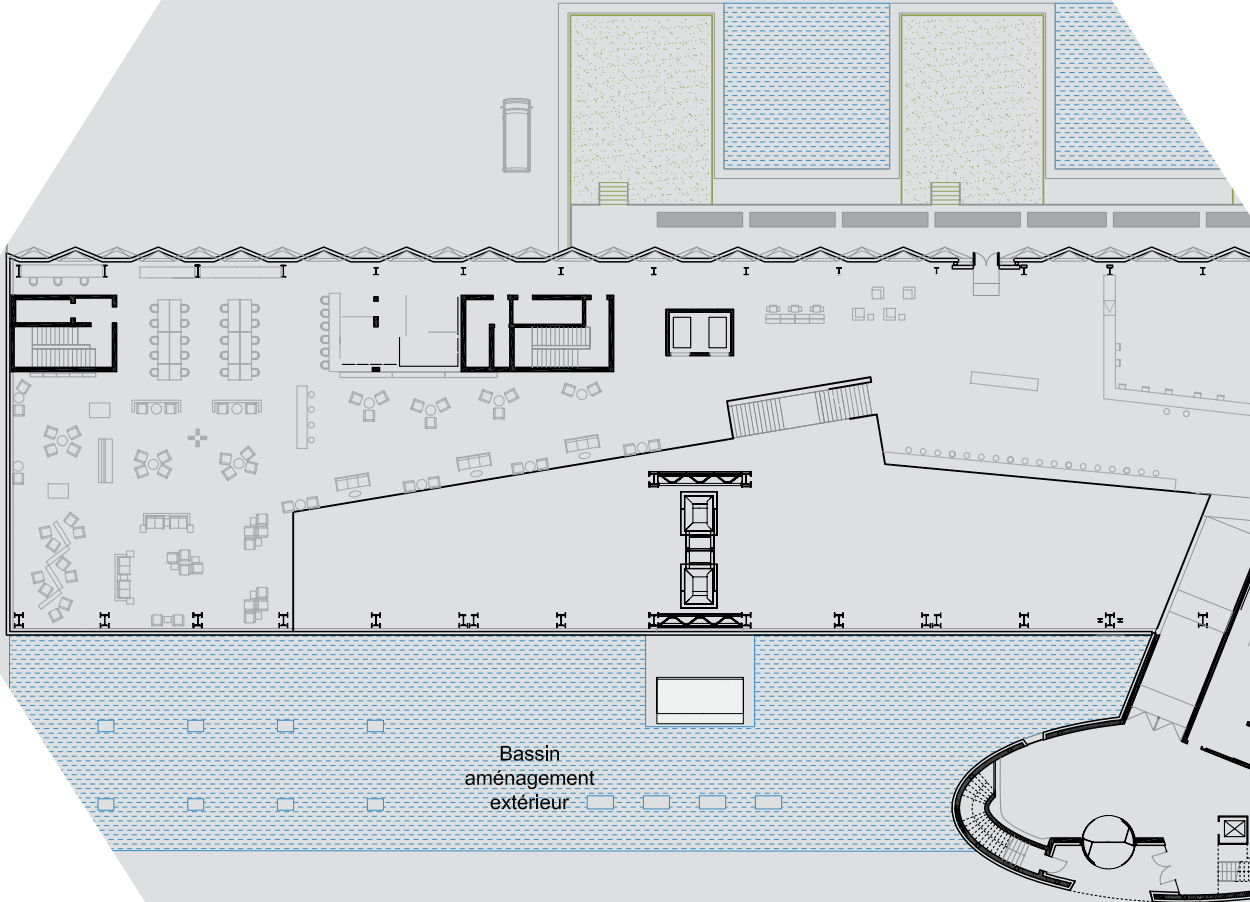
La structure très rigide de la Möllerei représente un défi particulier face au programme de la bibliothèque, non seulement important par ses surfaces mais également complexe dans son fonctionnement. Le défi consiste à échapper à ce corset, pour créer un espace clair et convivial qui a une identité forte et unique, tout en maintenant le caractère industriel du bâtiment.

De la Möllerei il ne reste que l'ossature intérieure existante en acier et en béton ainsi qu'un silo à minerai situé au pied du monte-charge. L'ossature sert de cadre pour l'aménagement de la bibliothèque et permet de garder le caractère original du hall.

La Maison du Livre se compose du volume principal de la Möllerei, auquel sont raccordés deux corps de bâtiment nouveaux: le volume du côté Est faisant fonction d'accueil, et celui du côté Ouest hébergeant l'administration.



Jardins du livre



Bassin  
aménagement  
extérieur

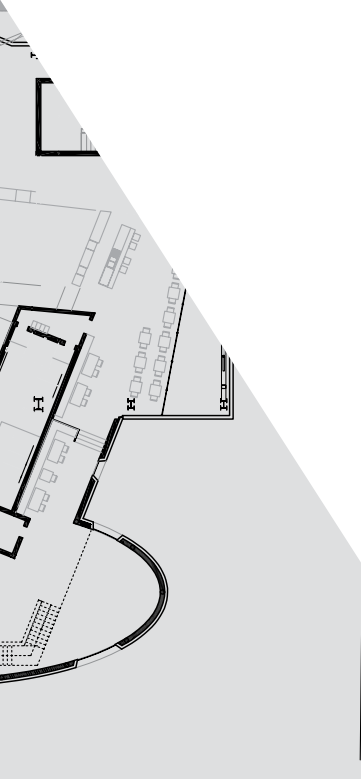
## le hall d'entrée et l'administration

Le hall d'entrée est l'accès principal pour le public à la bibliothèque. Il comprend les éléments fonctionnels suivants au rez-de-chaussée : foyer, vestiaires/consignes, guichet d'accueil, banque de prêt, espace de détente et cafétéria. A l'étage se trouve une salle de conférence.

Pour les services de l'administration, situés dans les nouveaux volumes du côté Ouest, sont prévus trois types d'espaces:

- des espaces de type administratif classique
- des espaces nécessaires à la gestion des fonds documentaires (traitement matériel et intellectuel des fonds, laboratoire photographique et de microfilmage)
- des espaces communs (kitchenette, salle de réunion, etc.).

La bibliothèque universitaire acquiert chaque année plusieurs milliers de documents. L'acquisition s'organise autour d'une chaîne de document, un traitement qui va de la sélection de l'achat à l'acquisition proprement dite jusqu'au moment où le document est placé en salle de lecture ou en magasin.



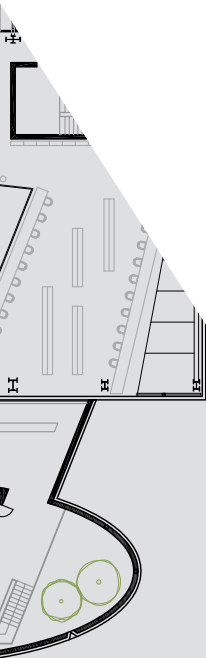


## les espaces de consultation

Les espaces de consultation sont aménagés dans le volume principal de la Möllerei. Ils comprennent les rayonnages en libre accès (+/- 205 000 documents) et les places de travail (1 060 places).

On distingue différents types d'espaces de consultation suivant la nature des documents et les besoins des utilisateurs et différents types de places de travail : les places de travail classiques avec tables individuelles ou tables pour quatre personnes, les places de travail informatique avec accès imprimante, les box fermés pour une ou deux personnes, les box fermés pour groupes jusqu'à 8-12 personnes, les salles de séminaires avec une capacité de 40 personnes, une salle de formation de 200 m<sup>2</sup> pour 70 personnes et une ludothèque avec collection de matériel didactique.

Les ouvrages les moins consultés ainsi que les collections rares et précieuses sont stockés en magasin, d'une capacité totale de 290 000 documents.





## l'architecture

Le concept architectural prévoit la mise en œuvre de deux parties complémentaires. La première, la partie Sud de la Möllerei, est attribuée au Centre National de la Culture Industrielle et reste dans son état original. La seconde, la partie Nord, est destinée à la bibliothèque et sera entièrement transformée tout en respectant la volumétrie de l'enveloppe originale. Les façades ont été redessinées et se distingueront de l'architecture d'origine conservée.

Une des particularités du projet consiste dans l'aménagement de plateaux successifs, librement posés dans le volume de l'ancien bâtiment industriel. L'espace central de la bibliothèque est dominé par le vide dans lequel les installations du chargement de minerai du haut fourneau B seront intégrées et accentueront la dimension industrielle du bâtiment. Un escalier central orienté dans l'axe Nord-Sud du bâtiment permet l'accessibilité à tous les étages.

Sur la toiture de l'aile administrative du côté Ouest sera aménagé un « jardin du livre », en liaison directe avec la cafétéria, qui contribuera à faire de la bibliothèque un lieu agréable et convivial.







## la façade et les matériaux

La trame existante en acier sera conservée et continuera à servir comme structure portante. Des dalles en béton armé à l'intérieur seront soutenues par des piliers en forme de V. Le toit et les façades sont conçus comme une enveloppe entièrement vitrée en trame diagonale, avec une structure portante en matériel composite. La façade et la toiture sont composées par l'addition de modules hexagonaux, eux-mêmes constitués de triangles vitrés (en verre laissant infiltrer la lumière) ou opaque (matériau composite protégeant contre le soleil). Les modules hexagonaux de la façade Ouest sont tridimensionnels et forment des pyramides dont les deux faces Nord sont vitrées tandis que les autres sont opaques. Cette géométrie tridimensionnelle a pour fonction de ne laisser que passer la lumière indirecte dans les espaces de lecture. La présence importante de verre apporte de la transparence entre extérieur et intérieur pour permettre un dialogue entre les zones urbaines extérieures et l'intérieur de la bibliothèque.

A l'intérieur, des matériaux bruts combinés avec de la moquette comme revêtement du sol dans les espaces de consultation seront utilisés pour créer une ambiance douce et calme.





# la maîtrise d'œuvre

Architecture: Valentiny hvp architects

Génie civil: Bollinger und Grohmann GmbH

Génie technique: Ingenieurpartnerschaft

Kurt Hammelehle GbR / RMC Consulting Sàrl



