



Conseil  
Supérieur pour un  
Développement  
Durable

## **La vie au Luxembourg aujourd'hui et demain**

***Sondage réalisé pour le Conseil supérieur pour un  
développement durable par TNS-Ilres***

*Conférence de presse du 23 septembre 2013*

# CSDD – Composition

Personnalités issues des divers secteurs & choisies en référence de leurs connaissances, de leur compétence et de leur engagement dans la société

Edgard Arendt

Monique Decker-Faber

Marc Eicher

Robert Garcia

Marco Hoffmann

Gary Kneip

Ariane König

Marieke Kremers

Jean Lamesch

Marc Lemmer

Mike Mathias

Raymond Schadeck

Francis Schartz

Fernand Speltz

Renée Wagener



Conseil  
Supérieur pour un  
Développement  
Durable

## CSDD – Missions

- Etre un forum de discussion sur le développement durable;
- Proposer des recherches et études dans tous les domaines ayant trait au développement durable;
- Faire le lien avec les comités comparables des pays membres de l'Union Européenne;
- Susciter la participation la plus large des organismes publics et privés ainsi que celle des citoyens à la réalisation de ces objectifs;
- Emettre des avis sur toutes mesures relatives à la politique nationale de développement durable.



Conseil  
Supérieur pour un  
Développement  
Durable

## **Pourquoi le CSDD a pris cette initiative?**

- **Base pour travaux du CSDD**
- **Inclusion du citoyen dans le processus du développement durable**
- **Orientation dans le choix politique**

## Thèmes du sondage

- Qualité de vie actuelle et future
- Insertion sociale et valeurs
- Mesures soutenues et gestes au quotidien
- Évaluation du style de vie
- Thèses d'avenir du CSDD
- Budget et logement



Conseil  
Supérieur pour un  
Développement  
Durable

# Le Sondage

## Echantillon

- 1010 personnes résidentes au Grand-Duché de Luxembourg et âgées de 16 ans et plus
- Représentatif de la population par âge, sexe, région et activité

## Période d'enquête

- Enquêtes réalisées du 06.06.2013 au 21.07.2013 pour les interviews téléphoniques
- Enquêtes réalisées du 06.06.2013 au 11.06.2013 pour les interviews en ligne

## Interviews

- 30% réalisées par téléphone
- 70% réalisées en ligne via MyPanel, AccesPanel de TNS Ilres



Conseil  
Supérieur pour un  
Développement  
Durable

# Composition de l'échantillon

	<i>Pondéré</i>		<i>Non pondéré</i>	
	<i>absolu</i>	<i>%</i>	<i>absolu</i>	<i>%</i>
<b>TOTAL</b>	<b>1010</b>	<b>100%</b>	<b>1010</b>	<b>100%</b>
<b>REGION D'HABITATION</b>				
Luxembourg-ville	192	19%	193	19%
Reste du Centre	165	16%	164	16%
Sud	378	37%	381	38%
Nord	155	15%	157	16%
Est	121	12%	115	11%
<b>AGE</b>				
16-24 ans	108	11%	104	10%
25-34 ans	186	18%	189	19%
35-44 ans	202	20%	192	19%
45-54 ans	195	19%	202	20%
55-64 ans	141	14%	144	14%
65 ans +	178	18%	179	18%
<b>SEXE</b>				
Homme	500	50%	501	50%
Femme	510	50%	509	50%



Conseil  
Supérieur pour un  
Développement  
Durable

## Perception de la vie

- 2/3 des personnes âgées de plus de 34 ans estiment que l'avenir des enfants va être plus difficile
- 46% des personnes âgées de moins de 35 ans sont d'avis que leur propre avenir va être plus difficile que celui de leurs parents



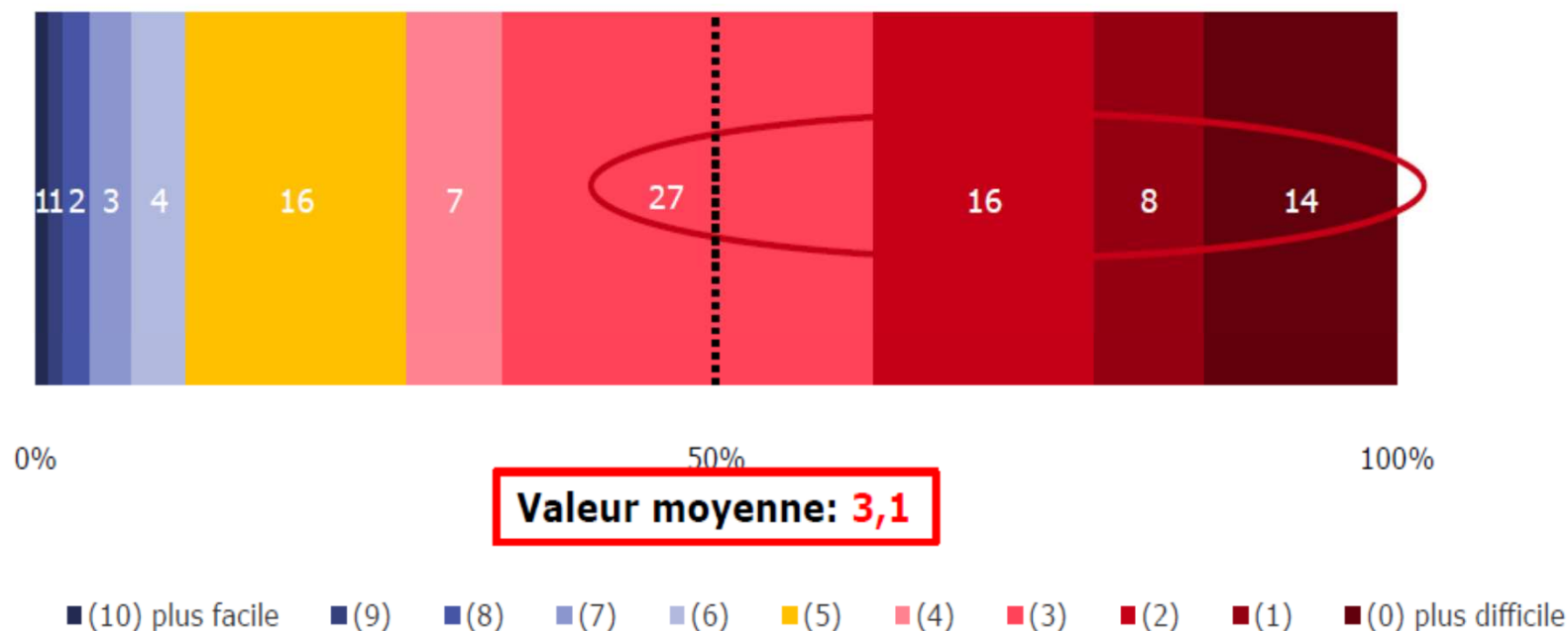
# Perception de la vie

## Evolution de l'avenir des enfants/petits enfants

**K4a. Si vous avez vous-même des enfants ou des petits enfants ou que vous pensez aux enfants dans votre entourage, votre cercle d'amis ou votre famille, pensez-vous que leur avenir (les 10 à 25 prochaines années) sera plus difficile ou plus facile que le vôtre sur le plan de la qualité de vie ?**

Base: les personnes âgées de plus de 34 ans

Deux tiers (65%) des personnes âgées de plus de 34 ans estiment que l'avenir des enfants va être plus difficile. Surtout les personnes ayant un revenu du ménage entre 2500 et 3000 Euro sont majoritairement très soucieux.

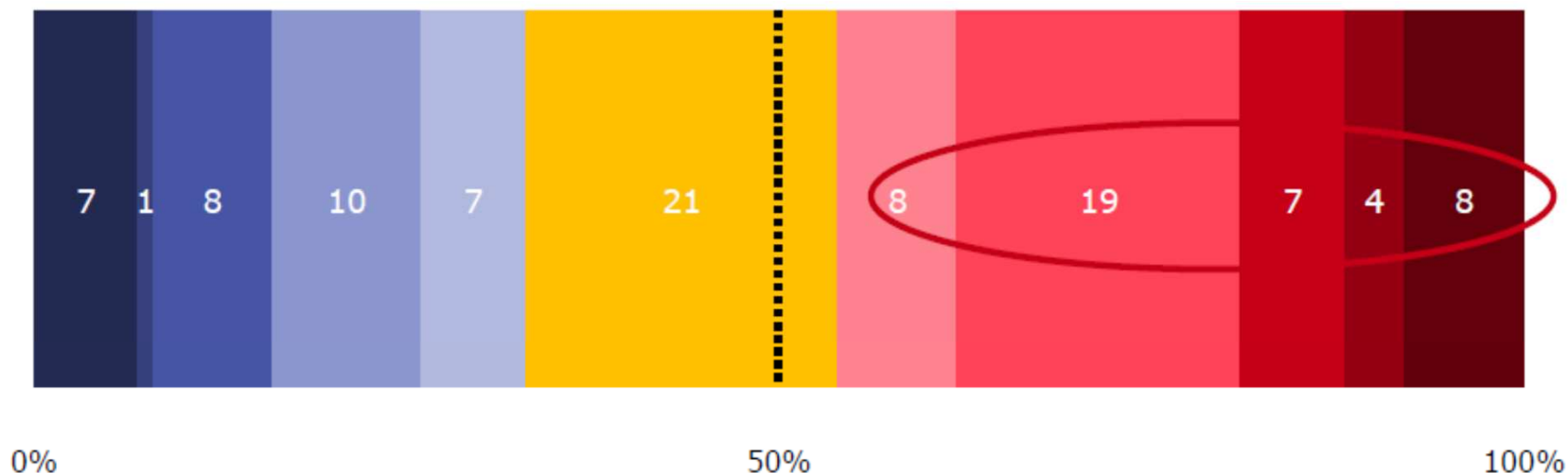


# Perception de la vie

## *Propre avenir : plus facile ou plus difficile que celui des parents*

Base: les personnes âgées de moins de 35 ans

46% des personnes âgées de moins de 35 ans sont d'avis que leur propre avenir va être plus difficile que celui de leurs parents. Un tiers seulement est au contraire d'avis que leur propre avenir va être plus facile.



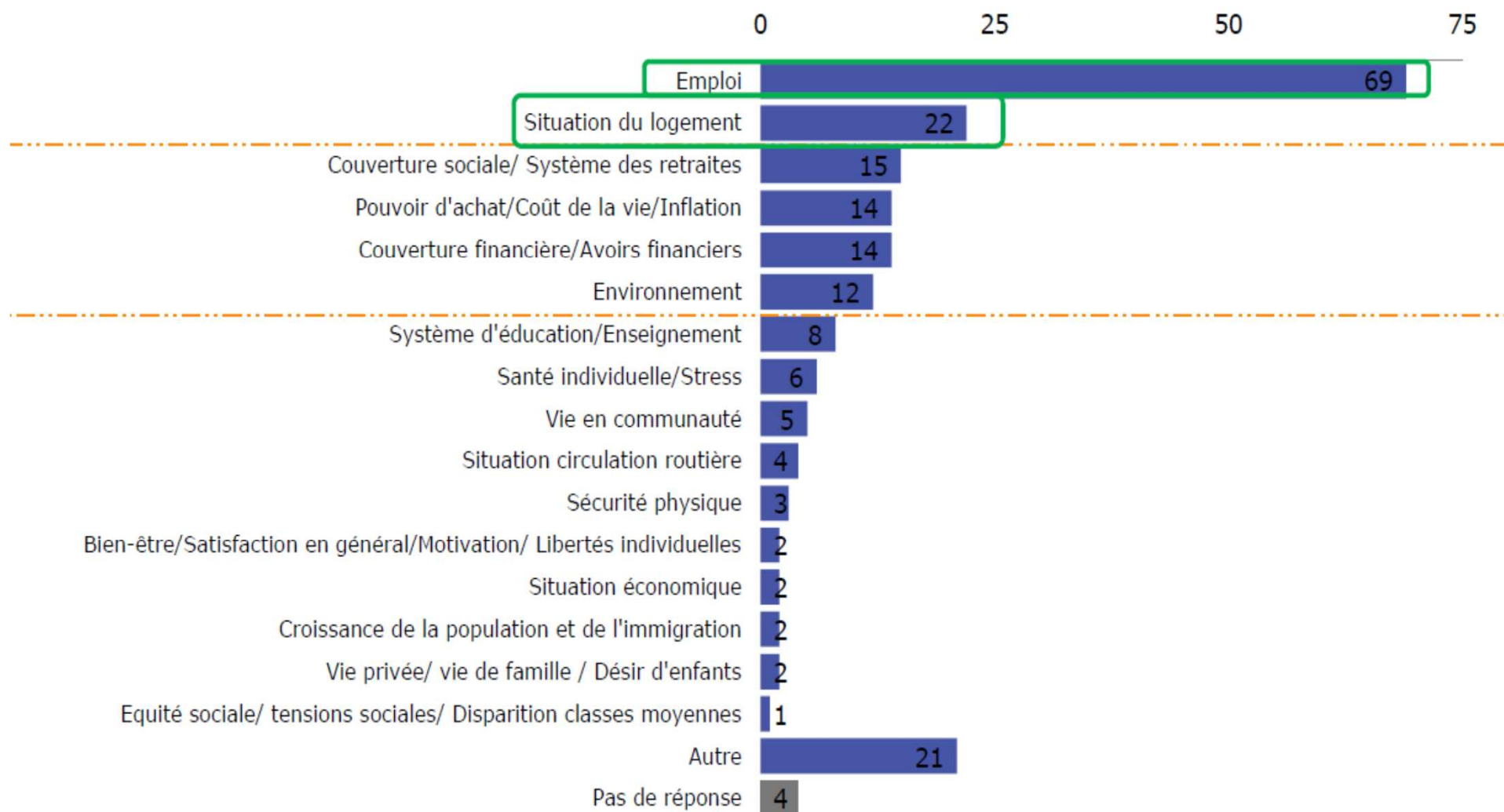
**Valeur moyenne: 4,7**

■ (10) plus facile ■ (9) ■ (8) ■ (7) ■ (6) ■ (5) ■ (4) ■ (3) ■ (2) ■ (1) ■ (0) plus difficile

# Perception de la vie: *détérioration attendue de la qualité de vie*

**Sur quels aspects, la qualité de vie des prochaines générations se détériorera-t-elle au Luxembourg?**

*Base: les personnes âgées de plus de 34 ans qui pensent que l'avenir des enfants côtoyés sera globalement plus difficile que le leur*

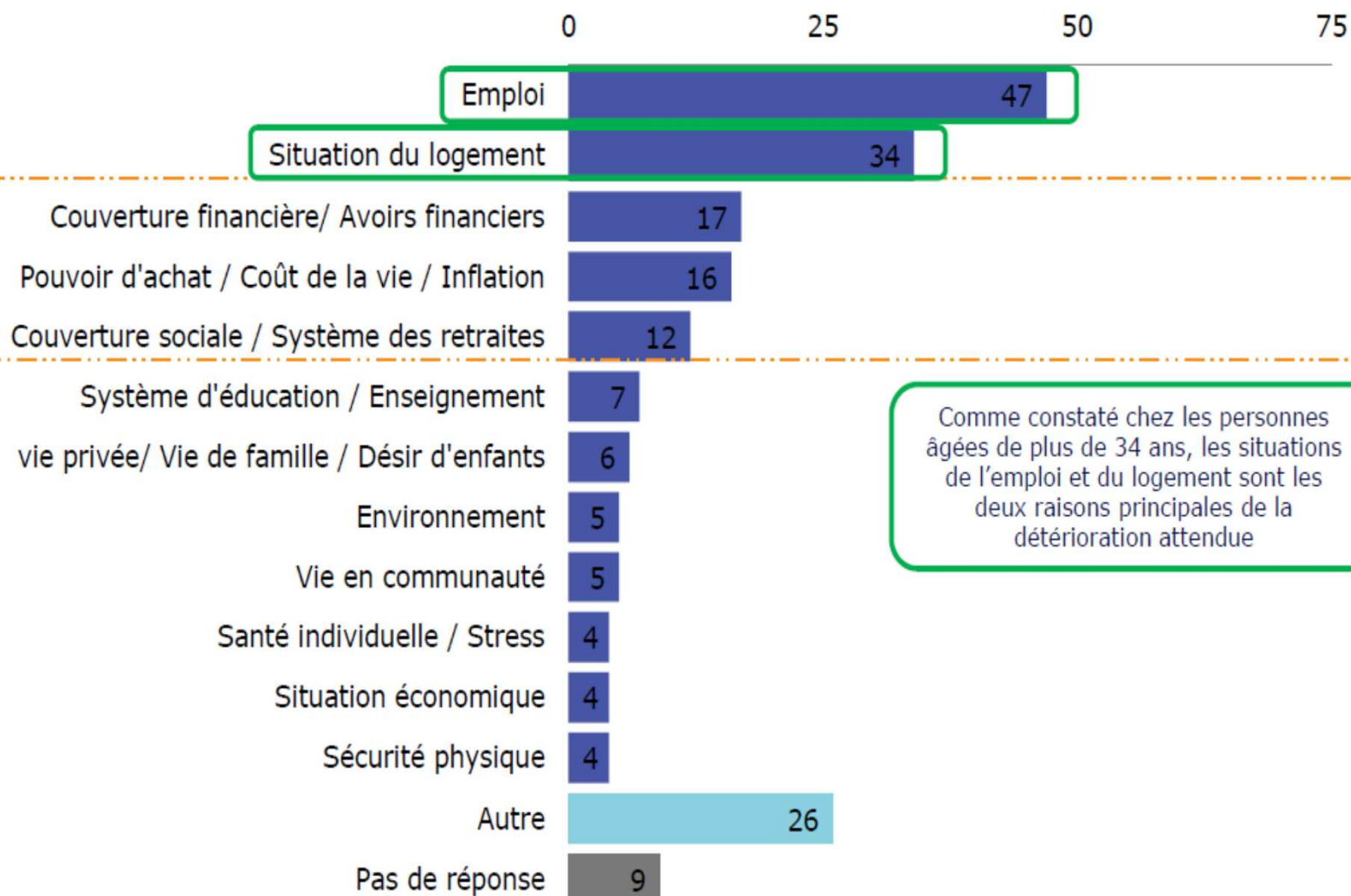


# Perception de la vie

## détérioration attendue par rapport à la vie des parents

Sur quels aspects, la qualité de vie de votre génération se détériorera-t-elle ici au Luxembourg?

Base: les personnes âgées de moins de 35 ans qui pensent que leur avenir sera globalement plus difficile que celui de leur parents



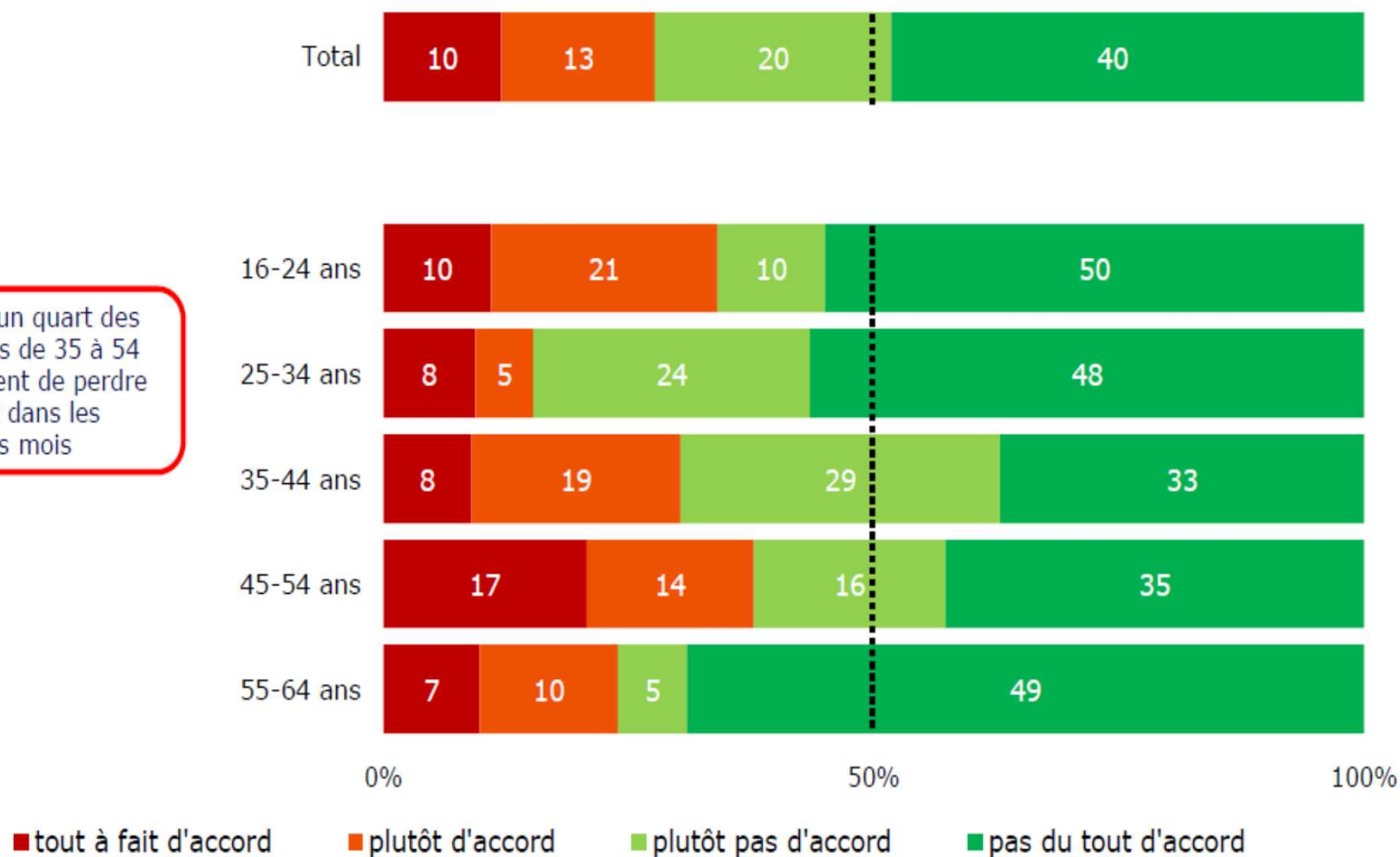
Comme constaté chez les personnes âgées de plus de 34 ans, les situations de l'emploi et du logement sont les deux raisons principales de la détérioration attendue

# Je risque de perdre mon emploi au cours des prochains mois ou des 2-3 prochaines années - *Selon l'âge*

*W5. Les questions précédentes portaient sur notre style de vie actuel et futur. Voici quelques affirmations dans ce contexte. Veuillez à chaque fois nous indiquer dans quelle mesure vous êtes d'accord ou non*

*Base: les personnes qui ont répondu par Internet et qui exercent une activité professionnelle*

Un peu plus d'un quart des personnes âgées de 35 à 54 ans appréhendent de perdre leur emploi dans les prochains mois





# Je risque de perdre mon emploi au cours des prochains mois ou des 2-3 prochaines années - *Selon la nationalité*

*W5. Les questions précédentes portaient sur notre style de vie actuel et futur. Voici quelques affirmations dans ce contexte. Veuillez à chaque fois nous indiquer dans quelle mesure vous êtes d'accord ou non*

*Base: les personnes qui ont répondu par Internet et qui exercent une activité professionnelle*

Avec 38% de personnes craignant de perdre leur emploi, les portugais sont la population la plus pessimiste à ce sujet. Cette crainte est également plus forte chez les personnes aux revenus les plus bas



## Pensions

- La perception du 'gap' entre les retraites du secteur privé et du secteur public → un risque majeur de cohésion sociale durable ?
- Accueil positif quant à l'introduction d'un plafond pour les pensions
- 65% prêts à payer une participation

# Sécurité sociale (1)

## Evaluation du niveau des retraites selon le secteur public/privé

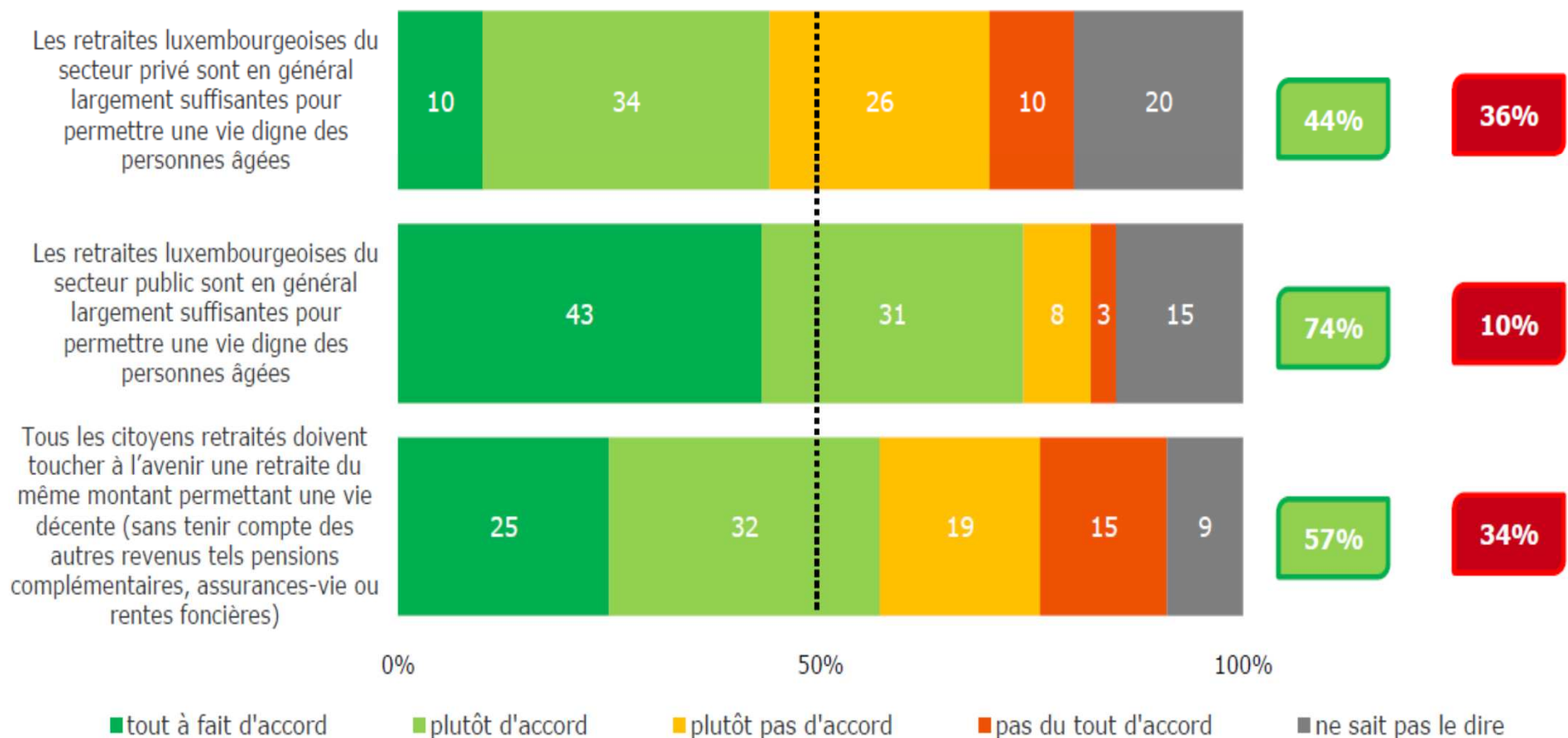
### CSDD 37-39. Quel est votre avis concernant ...?

Base: tous

Les retraites luxembourgeoises du secteur public sont estimées largement plus suffisantes pour une vie digne que celles du secteur privé.

Total – d'accord

Total – pas d'accord



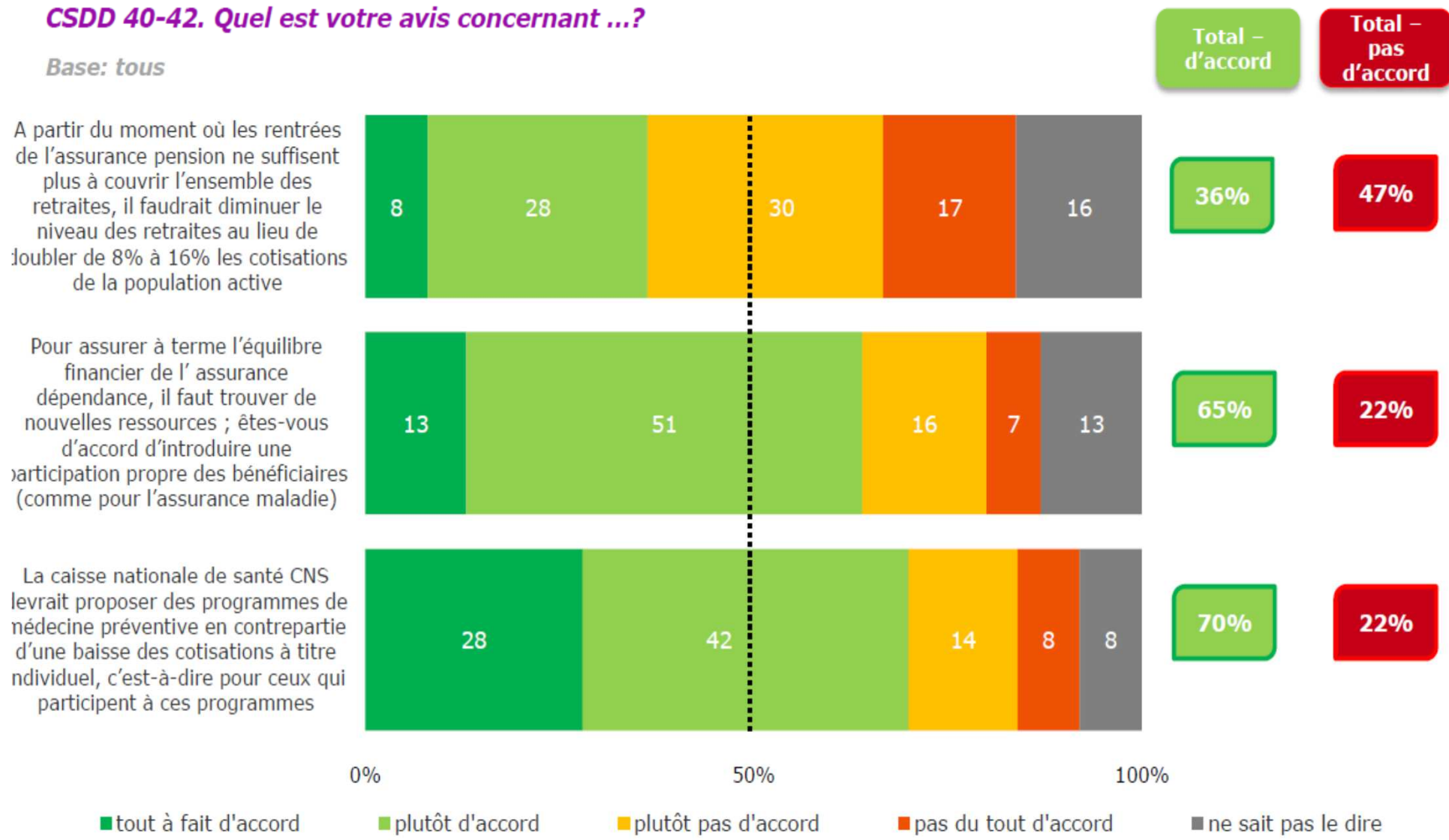


# Sécurité sociale (2)

## Perception des différentes mesures de réforme des différentes branches: retraite, dépendance et santé

### CSDD 40-42. Quel est votre avis concernant ...?

Base: tous



# Education

- École ne peut se réduire au seul enseignement
- Devoir de l'école d'aider à devenir citoyen (91%)
- Droit des jeunes à une éducation artistique, civique et manuelle (87%)

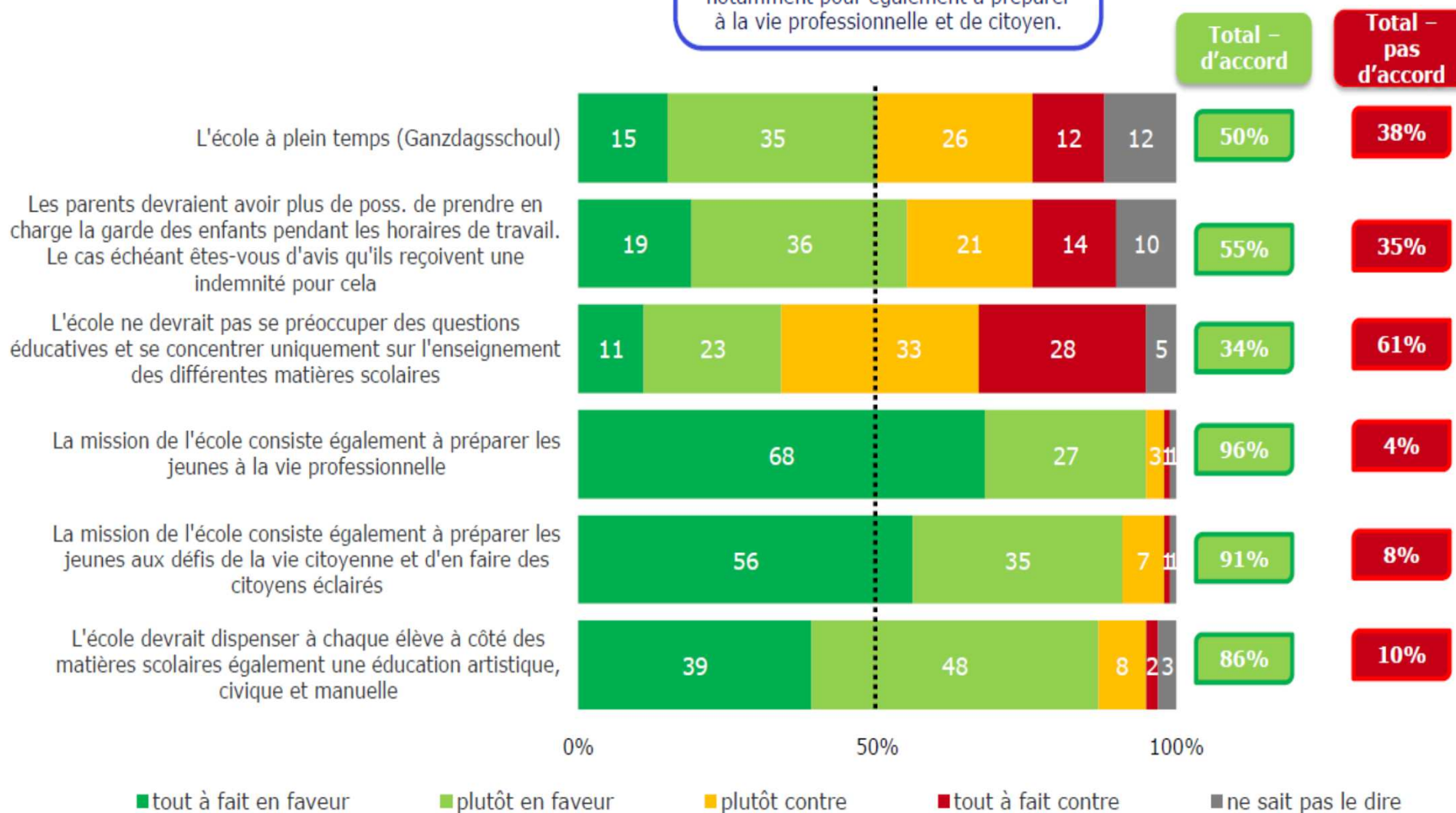
# Education

## Evaluation de mesures

### CSDD 1-6. Quel est votre avis concernant ...?

Base: tous

Une grande majorité des personnes est d'avis que la mission de l'école ne se limite pas à l'enseignement, mais a un rôle éducatif et d'orientation, notamment pour également à préparer à la vie professionnelle et de citoyen.



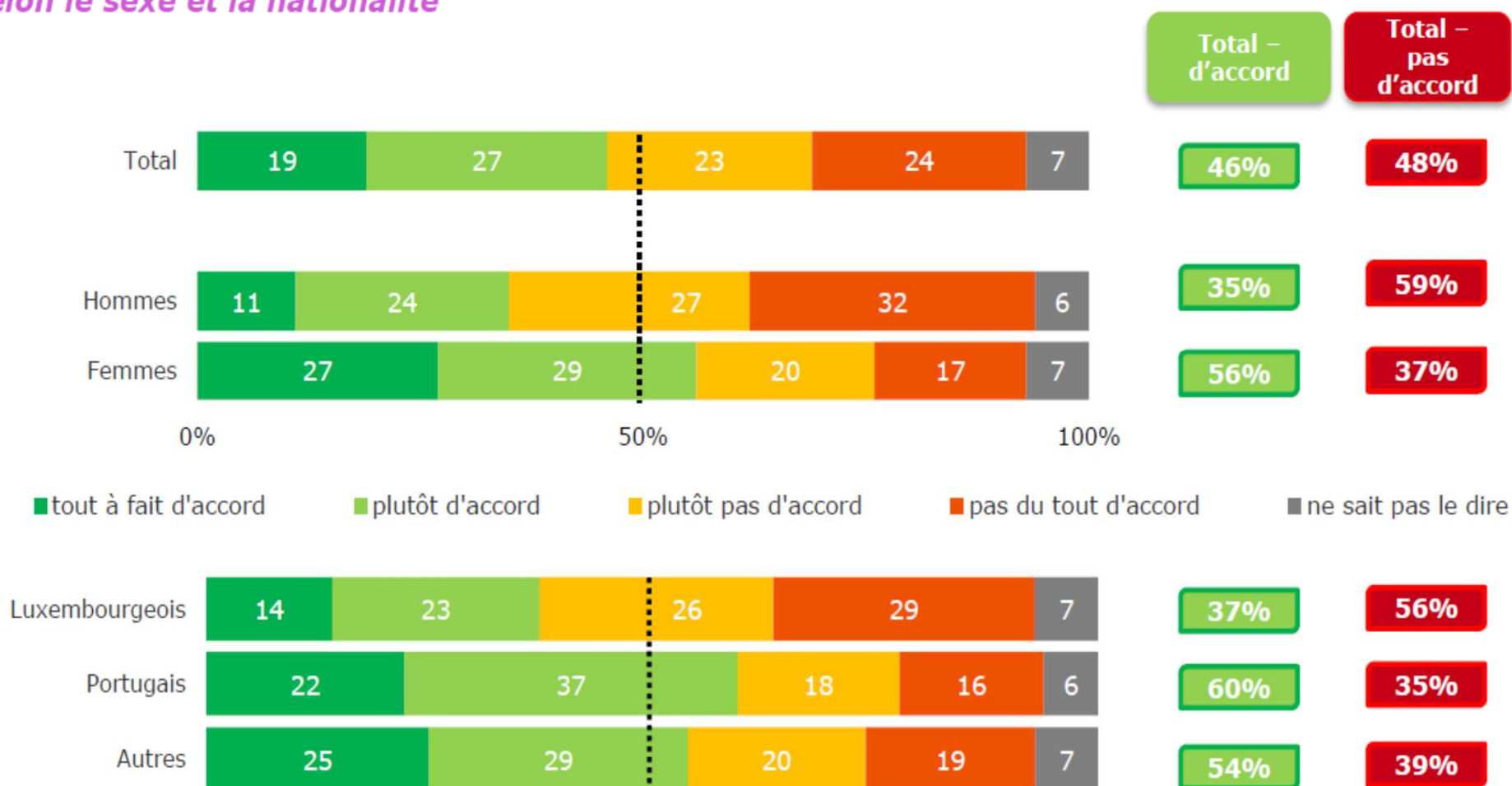
## Egalité

- Plus de la moitié pour ouverture des postes de la Fonction publique aux Non-Luxembourgeois
- 46% pour un quota légal en faveur des femmes pour des fonctions cadres et pour les conseils d'administration.

# Egalité

*Une loi devrait être votée pour introduire un quota de femmes pour les fonctions de cadre et dans les conseils d'administration*

*Selon le sexe et la nationalité*



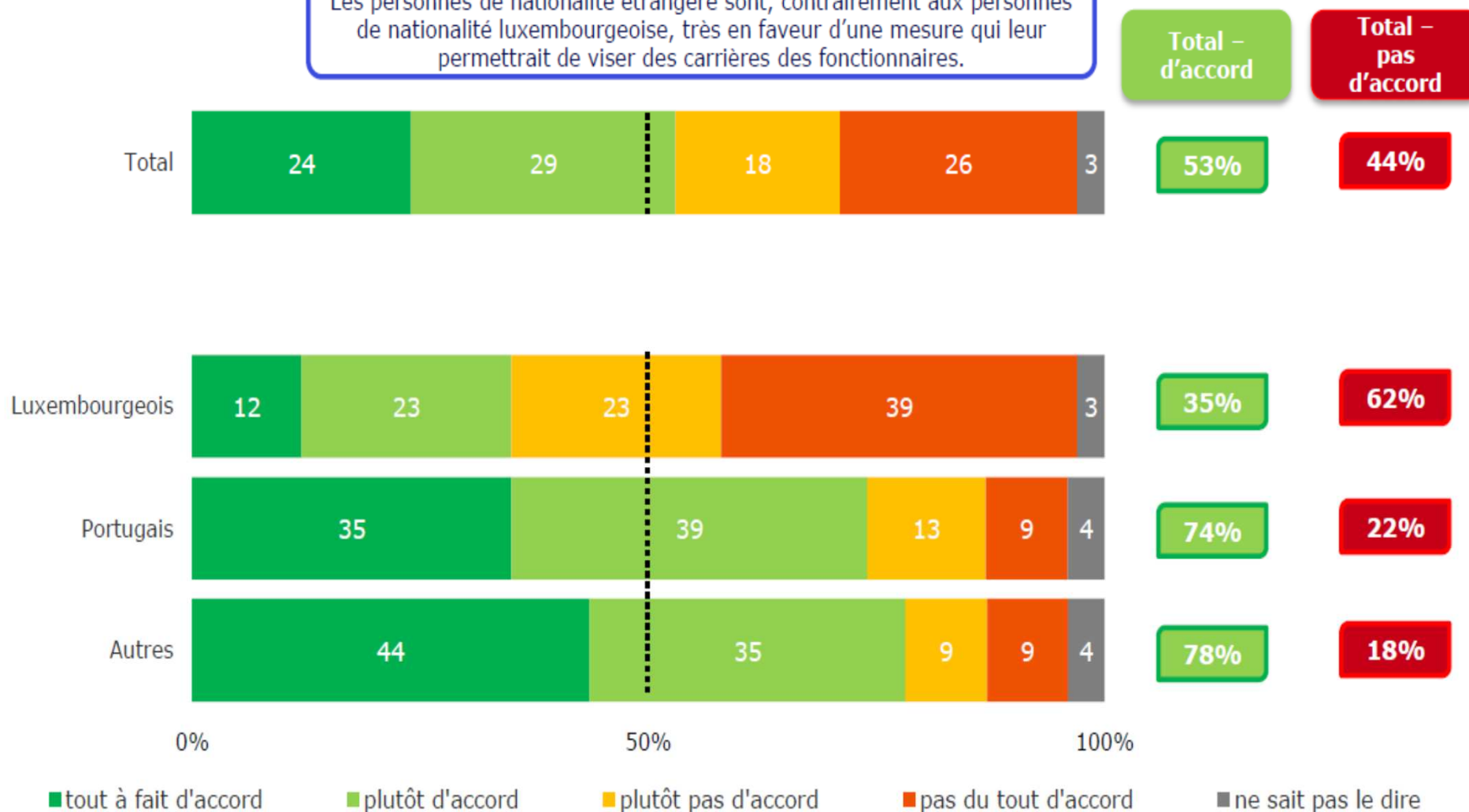
Les femmes et les personnes étrangères sont les plus favorables à une loi pour introduire un quota de femmes pour les fonctions de cadre et dans les conseils d'administration. Il est à noter que 3/5 des hommes ne sont pas d'accord avec une introduction d'un quota de femmes.

# Egalité

*Toutes les carrières des fonctionnaires devraient être également ouvertes aux étrangers possédant les qualifications requises*

## Selon la nationalité

Les personnes de nationalité étrangère sont, contrairement aux personnes de nationalité luxembourgeoise, très en faveur d'une mesure qui leur permettrait de viser des carrières des fonctionnaires.





Conseil  
Supérieur pour un  
Développement  
Durable

**Ecart entre la perception de la situation actuelle et future et la disposition effective à participer à des changements de comportement**



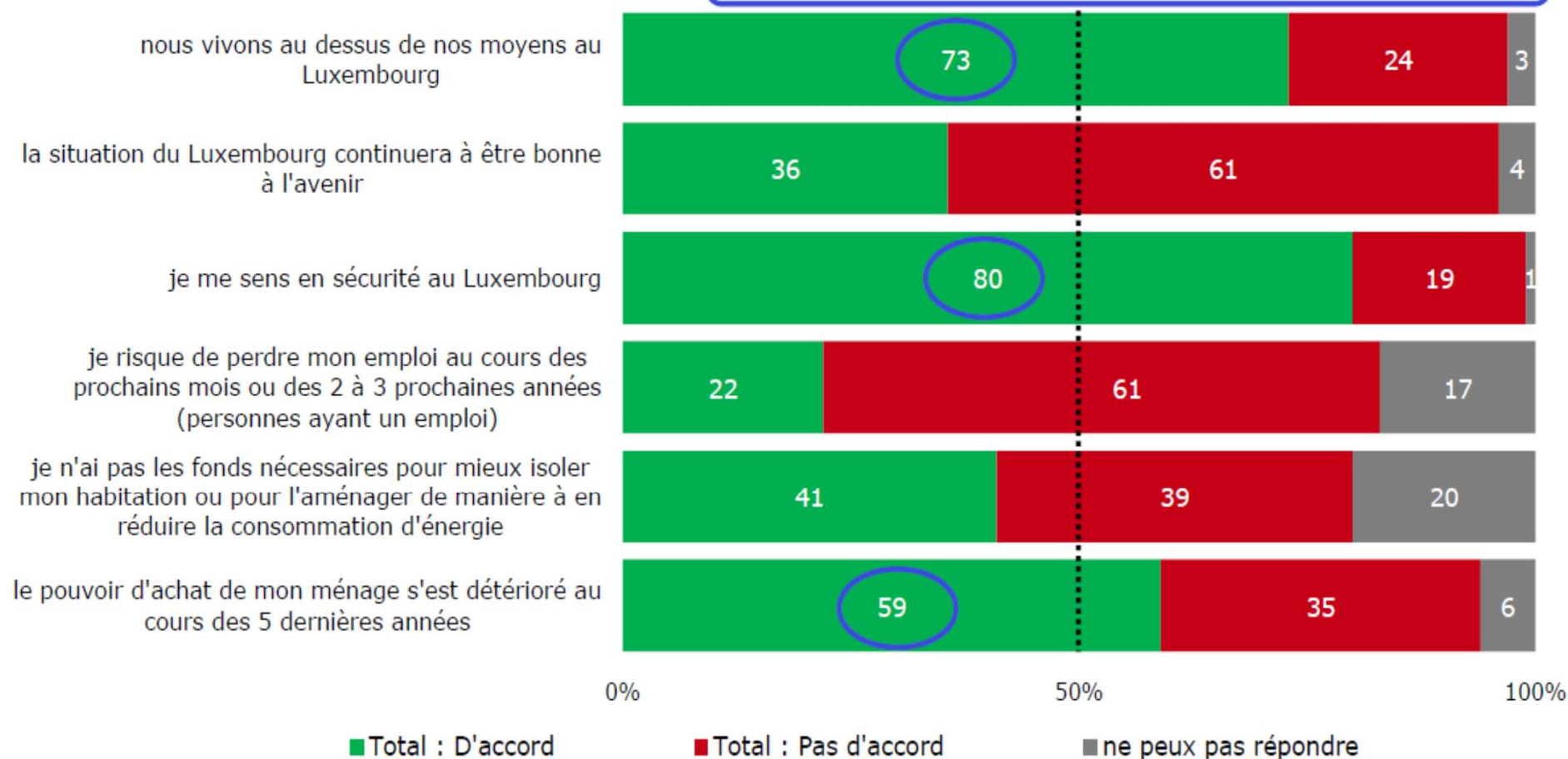
# Perception du style de vie actuel et futur

Total : d'accord + Total : pas d'accord

W5. Les questions précédentes portaient sur notre style de vie actuel et futur. Voici quelques affirmations dans ce contexte. Veuillez à chaque fois nous indiquer dans quelle mesure vous êtes d'accord ou non

Base: les personnes qui ont répondu par Internet

À considérer sont surtout les niveaux de consentement signalés aux thèses de la sécurité physique, que nous vivons au dessus de nos moyens et de la détérioration du pouvoir d'achat



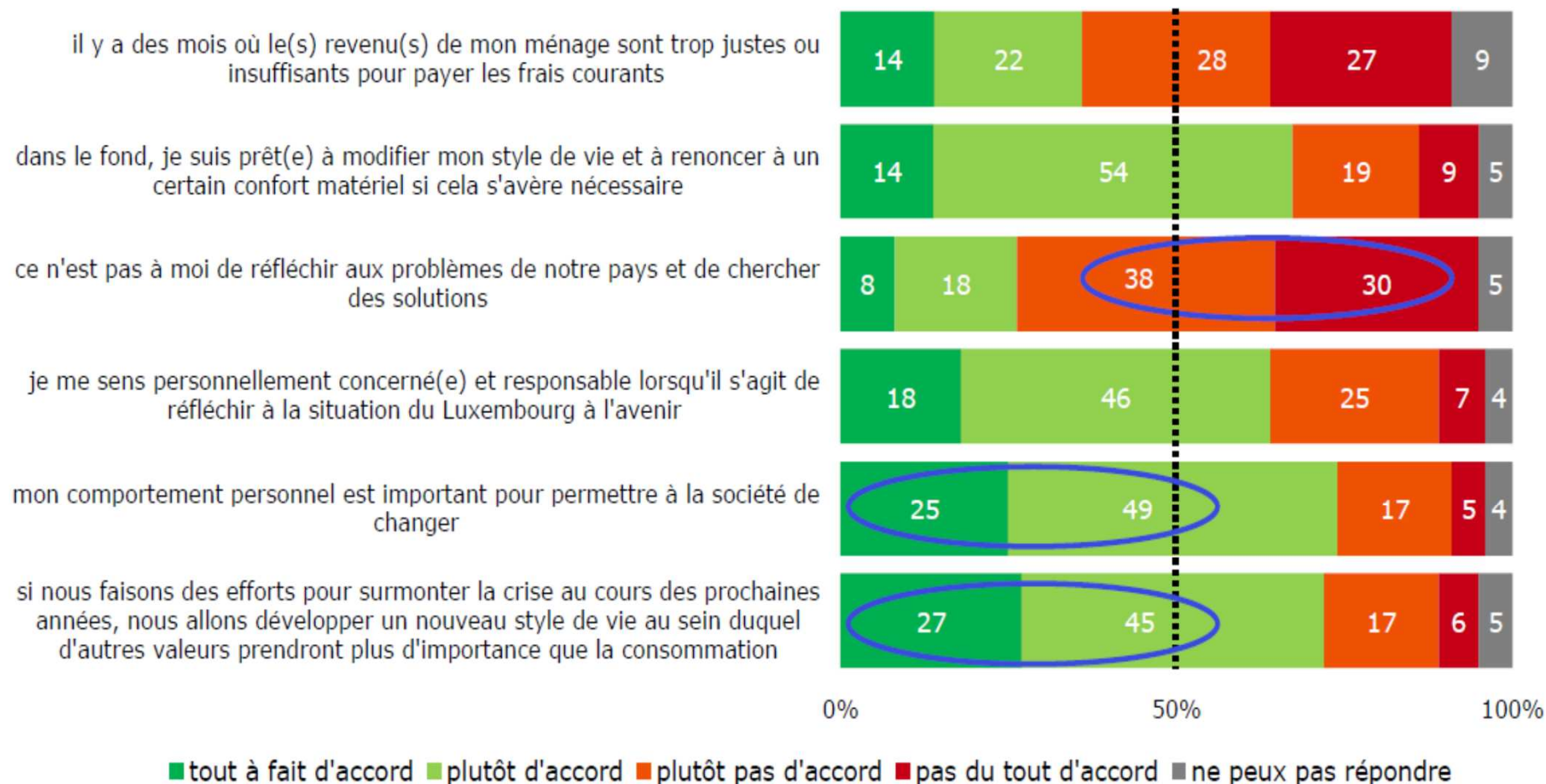


# Perception du style de vie actuel et futur

**W5. Les questions précédentes portaient sur notre style de vie actuel et futur. Voici quelques affirmations dans ce contexte. Veuillez à chaque fois nous indiquer dans quelle mesure vous êtes d'accord ou non**

Base: les personnes qui ont répondu par Internet

Quant à l'avenir du pays deux tiers à trois quarts des personnes se sentent concernées par les problèmes du pays

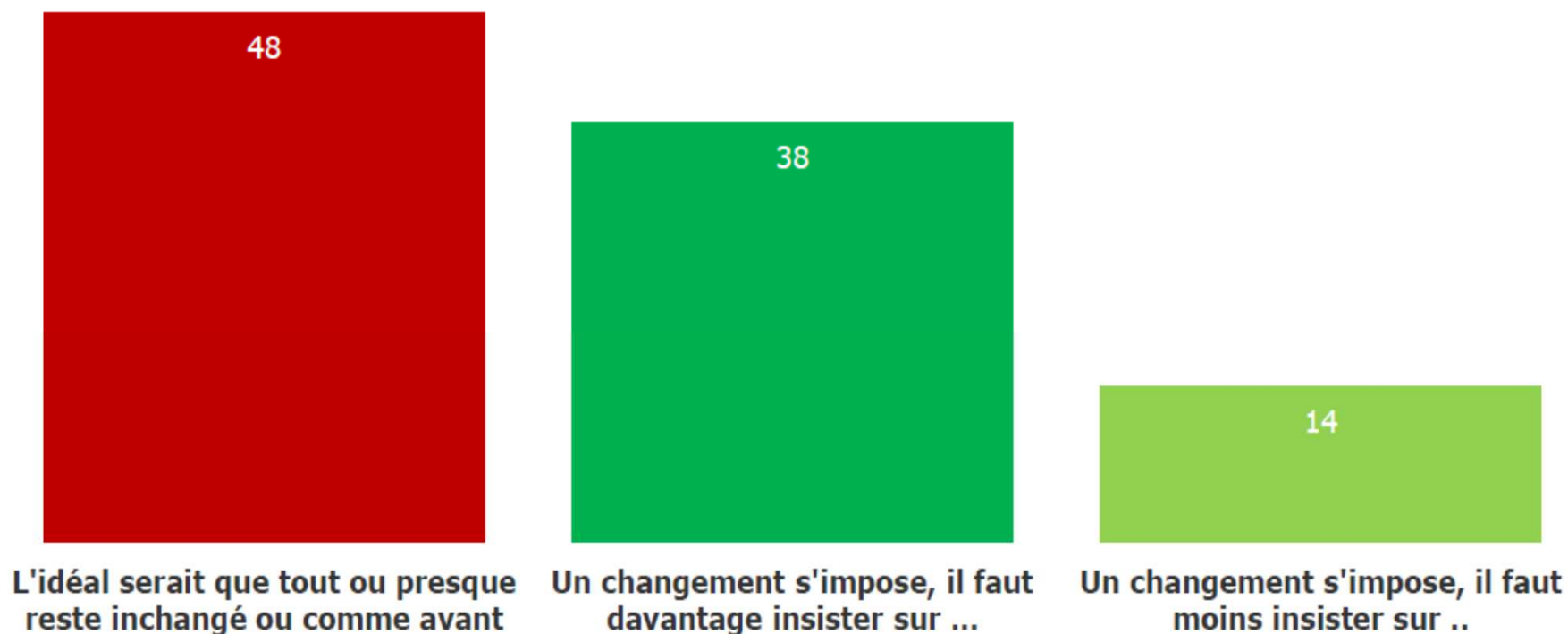


# Souhait de vie à l'avenir (1)

## D9. Comment souhaitez-vous vivre à l'avenir?

Base: tous

Une personne sur deux souhaite le statu quo – que rien ne change. 72% des indépendants s'expriment en faveur d'un changement. Ceci illustre une tendance également exprimé dans les discussions de l'enquête qualitative.



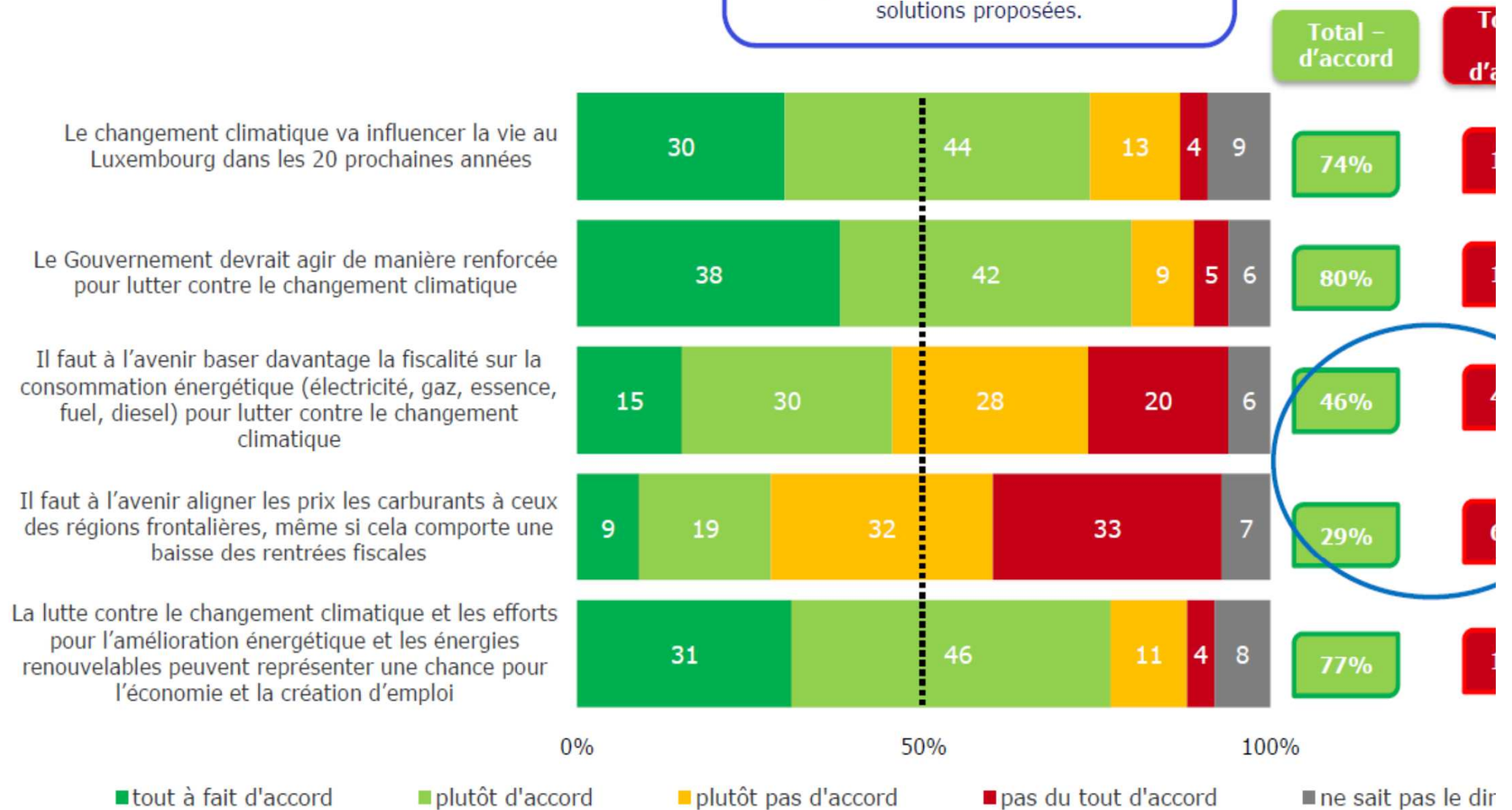
# Changement climatique et énergie

## Mesures à prendre

**CSDD 25-29. Quel est votre avis concernant ...?**

Base: tous

Bien que la majorité des personnes soit en général bien d'accord qu'il faut agir davantage contre le changement climatique, cependant ces personnes ne sont majoritairement pas d'accord avec les solutions proposées.



# Valeurs

- 80% estiment importantes les valeurs telles que liberté et équité;
- Pour 90% la protection de l'environnement est importante;



Conseil  
Supérieur pour un  
Développement  
Durable

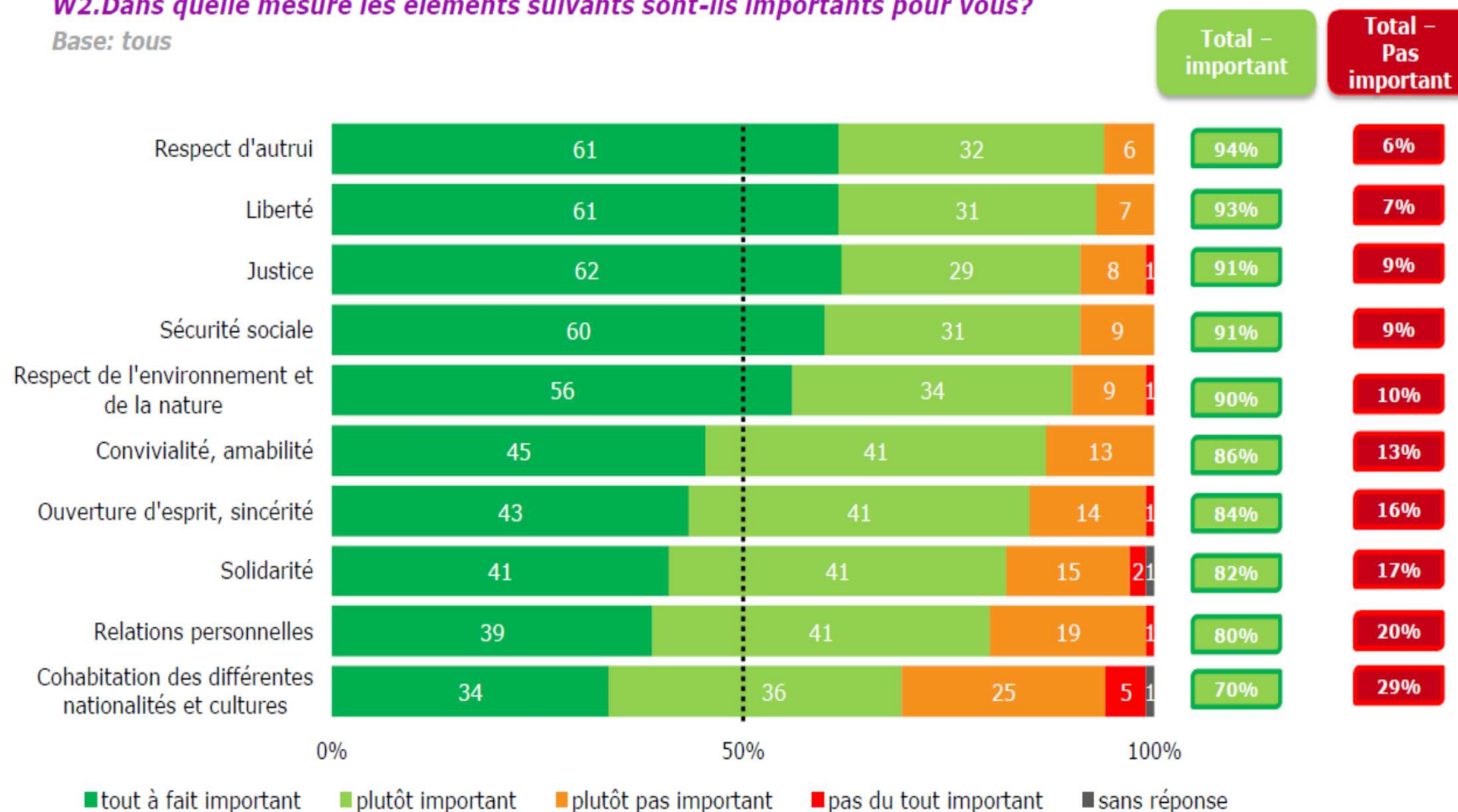
- 70% jugent la cohabitation entre nationalités et cultures importante;
  - 61% de Luxembourgeois
  - 80% de Non-Luxembourgeois

# Insertion sociale et valeurs

## Mesure de valeurs sociales

**W2. Dans quelle mesure les éléments suivants sont-ils importants pour vous?**

Base: tous





# Conséquences pour le CSDD

- analyser en profondeur (au sein de groupes de travail) les problématiques de l'éducation et du système des pensions
- finaliser sur demande du gouvernement et en collaboration avec le CES un catalogue d'indicateurs mesurant le bien-être de la population
- offrir une possibilité de participation active aux jeunes par le concours "seed your ideas"
- communiquer les tendances du sondage à la population

Prière de divulguer  
et de commenter  
la lettre aux  
citoyens.  
Le CSDD vous  
remercie de votre  
collaboration!

## Pensez au développement durable, aussi lors des élections !

*Lettre du Conseil supérieur pour un développement durable aux citoyennes et citoyens*

Chère citoyenne, cher citoyen,

Le 20 octobre est jour d'élections au Luxembourg. Vous décidez quant au futur parlement et gouvernement, ce qui revient à décider sur l'orientation de la politique dans les 5 prochaines années. Dans cette perspective, nous voudrions, en tant que Conseil supérieur pour un développement durable, partager avec vous certaines réflexions.

Nous estimons que, dans cette phase cruciale, il ne suffit pas d'en faire part aux partis politiques, mais nous avons décidé de nous adresser à toutes les personnes résidant au Luxembourg, qu'elles aient le droit de participer à ces élections ou non.

Au cours des derniers mois, nous avons fait réaliser un sondage sur votre perception des développements que connaît le Luxembourg<sup>1</sup>. Les résultats de ce sondage qui nous sont maintenant connus montrent, selon nous, que la nécessité de changements est clairement perçue dans notre société. Ci-après quelques éléments :

- **Education**

Il y a quasi-unanimité au sein de la population quant au fait que l'école ne peut se réduire qu'au seul enseignement des matières, mais qu'elle a le devoir de faire des jeunes des citoyennes et citoyens éclairés (91%) et que tous ont le droit d'y recevoir une éducation artistique, civique et manuelle (87%).

- **Crise, chômage, pensions**

A une grande majorité vous accueilleriez de manière positive l'introduction d'un plafond pour les pensions. 65% seraient prêts à payer une participation. 57% d'entre vous sont pour l'introduction d'une pension minimum.

- **Egalité**

Pour beaucoup d'entre vous, l'égalité est un principe primordial. Plus de la moitié sont d'avis que tous les postes de la Fonction publique devraient être ouverts aux Non-Luxembourgeois. 47% sont d'avis qu'un quota légal devrait exister pour des fonctions cadres et pour les conseils d'administration.

---

<sup>1</sup> Sondage TNS-Ilres pour le Conseil supérieur pour un développement durable du printemps 2013, échantillon de 1010 personnes vivant au Luxembourg