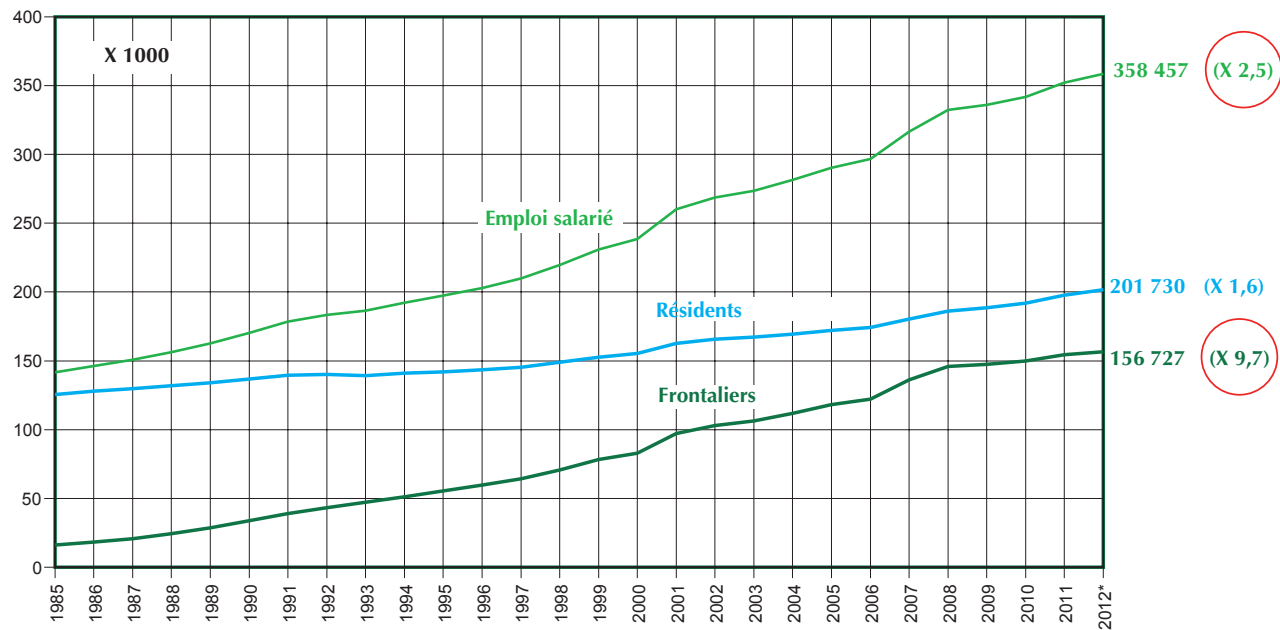




EMPLOI ET CHÔMAGE

I. Considérations générales

1. Evolution de l'emploi salarié de 1985 à 2012* - Moyenne annuelle : multiplication du nombre des salariés par 2,5 et celui des salariés frontaliers par 9,7.



Emploi salarié :

Augmentation septembre 2012 -
septembre 2013 :
+ 6000 salariés (+1,6%)

*2012 : moyenne mensuelle des trois premiers trimestres

2. Séries longues : demandeurs d'emploi, emploi salarié total, frontaliers et taux de chômage

	1975	1976	1977	1978	1979	1980	1981	1982	1983	1984	1985	1986	1987	1988	1989	1990	1991	1992	1993	1994	1995	1996
DE	264	456	820	1166	1055	1094	1559	2039	2476	2695	2588	2290	2660	2483	2269	2060	2298	2733	3526	4643	5130	5680
Emploi salarié total (nationaux + frontaliers)	132800	133200	133700	133300	135100	137000	138700	138400	138700	139500	141700	146100	150800	156300	162700	170400	178400	183400	186500	192200	197500	203000
Taux de chômage	0,2	0,3	0,5	0,7	0,7	0,7	1,0	1,3	1,6	1,7	1,6	1,4	1,7	1,6	1,4	1,3	1,4	1,6	2,1	2,7	3,0	3,2

	1997	1998	1999	2000	2001	2002	2003	2004	2005	2006	2007	2008	2009	2010	2011	2012
DE	5861	5534	5351	4782	4549	5209	7003	7983	8948	8965	9057	9263	12462	13535	13494	14966
Emploi salarié total (nationaux + frontaliers)	209900	219700	230900	238600	260100	268800	273438	281294	290419	302418	316460	332191	336033	341891	352120	363925*
Taux de chômage	3,3	3,1	2,9	2,5	2,3	2,6	3,5	3,9	4,2	4,2	4,2	4,1	5,4	5,8	5,6	6,1

* Sources : STATEC / IGSS * Moyenne mensuelle calculée sur 9 mois (janvier à septembre 2012)

Augmentation de 2006 à 2012 : Δ DE : + 6001 (+67%)
 Δ salariés : + 61507 (+20%)

Ruptures de séries

Période antérieure à 1997 : demandeurs d'emploi (DE) sans emploi, à la recherche d'un emploi approprié, indemnisés ou non indemnisés, résidents sur le territoire national, inscrits comme tel auprès des bureaux de placement public. Figuraient dans ces chiffres également les personnes **affectées à une mesure pour l'emploi** dans la limite où elles se présentaient volontairement et régulièrement auprès du service de placement afin de rester sur la liste des inscrits.

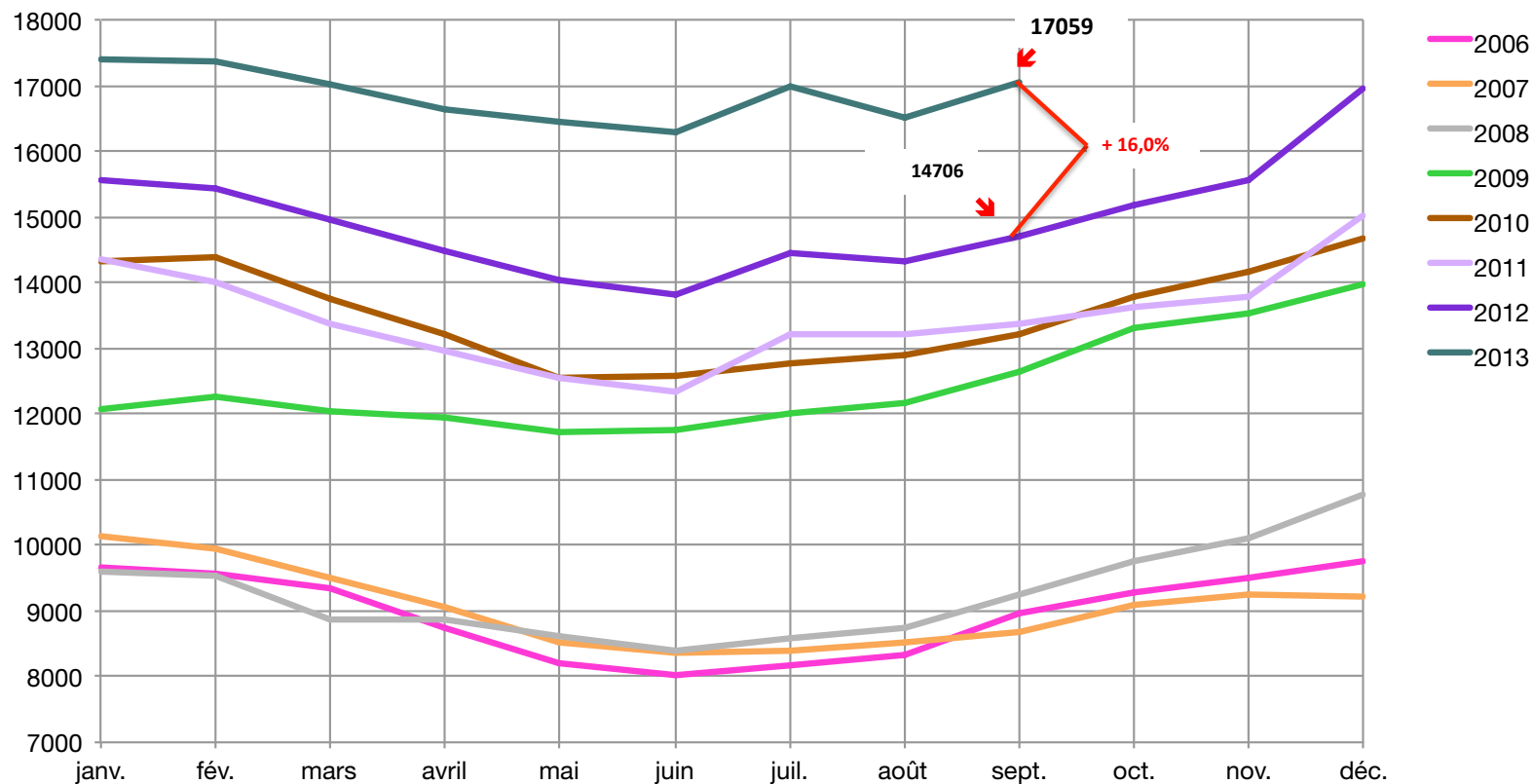
Période de 1997 à 1999 : demandeurs d'emploi (DE) sans emploi, à la recherche d'un emploi approprié, indemnisés ou non indemnisés, résidents sur le territoire national, inscrits comme tel auprès des bureaux de placement public, **non affectés à une mesure en faveur de l'emploi**. A noter cependant que les personnes en ATI (Affectation Temporaire Indemnisé – mise au travail temporaire organisée par le SNAS) sont prises en compte.

Période de 2000 à 2005 : personnes sans emploi (DE), résidentes sur le territoire national, disponibles pour le marché du travail, à la recherche d'un emploi approprié, **non affectées à une mesure pour l'emploi**, indemnisées ou non indemnisées.

Période à partir de 2006 : personnes sans emploi résidentes sur le territoire national, à la recherche d'un emploi approprié, **non affectées à une mesure pour l'emploi**, indemnisées ou non indemnisées, ayant respecté les obligations de suivi de l'ADEM et qui, à la date du relevé statistique, ne sont ni en congé de maladie depuis plus de 7 jours, ni en congé de maternité (définition actuelle des demandeurs d'emploi disponibles).

3. Evolution de la population des demandeurs d'emploi disponibles depuis 2006

Demandeurs d'emploi disponibles inscrits en fin de mois de 2006 à septembre 2013



Demandeurs d'emploi disponibles inscrits au 30 septembre 2013 (au total : 17059 personnes)

-> 13,3 % des DE sont âgés de moins de 25 ans

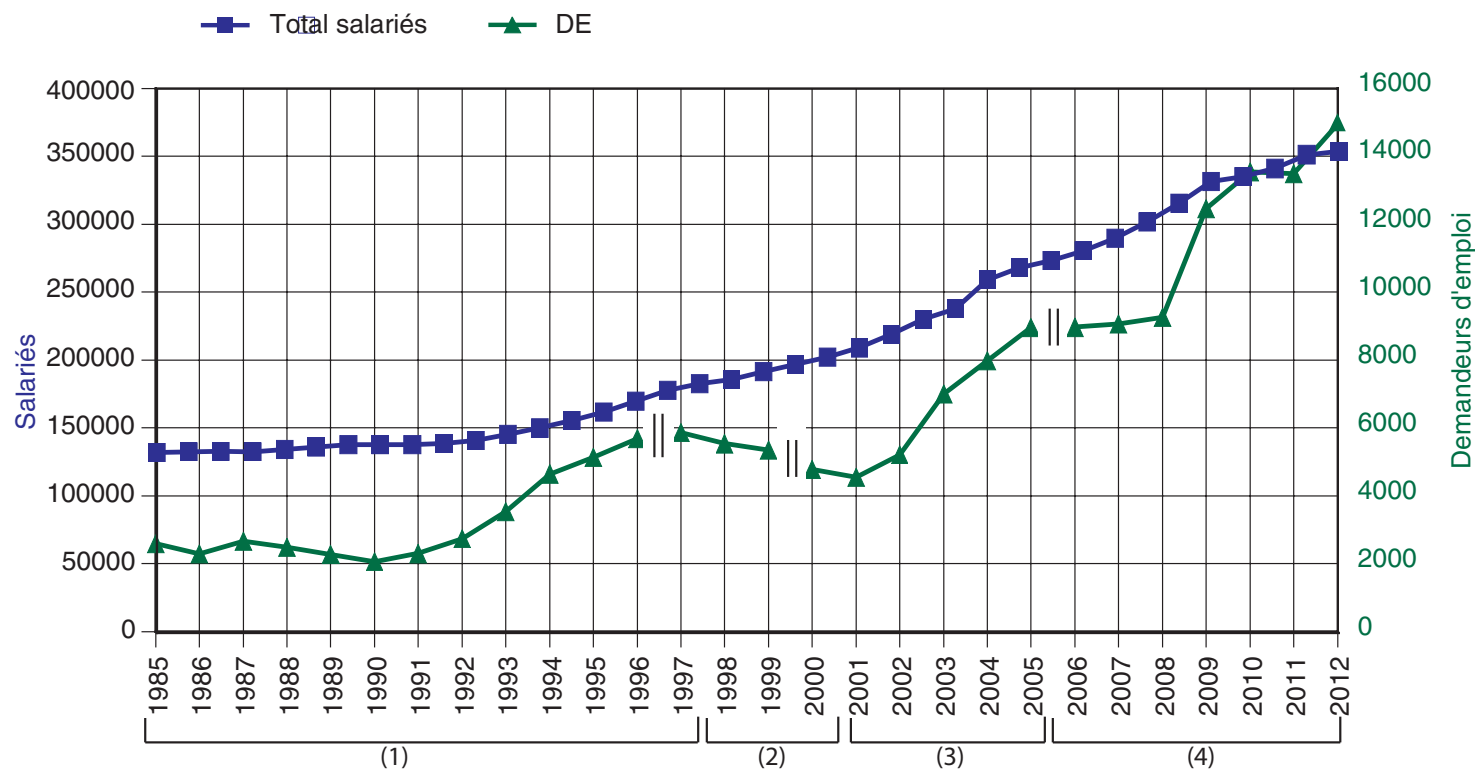
-> 43,8 % des DE sont d'un niveau de formation inférieur et 11,0 % de niveau de formation moyen inférieur

-> 41,2 % des DE ont une ancienneté d'inscription de plus de 12 mois

-> Taux de chômage : brut : 6,8%
désaisonnalisé : 7,0%

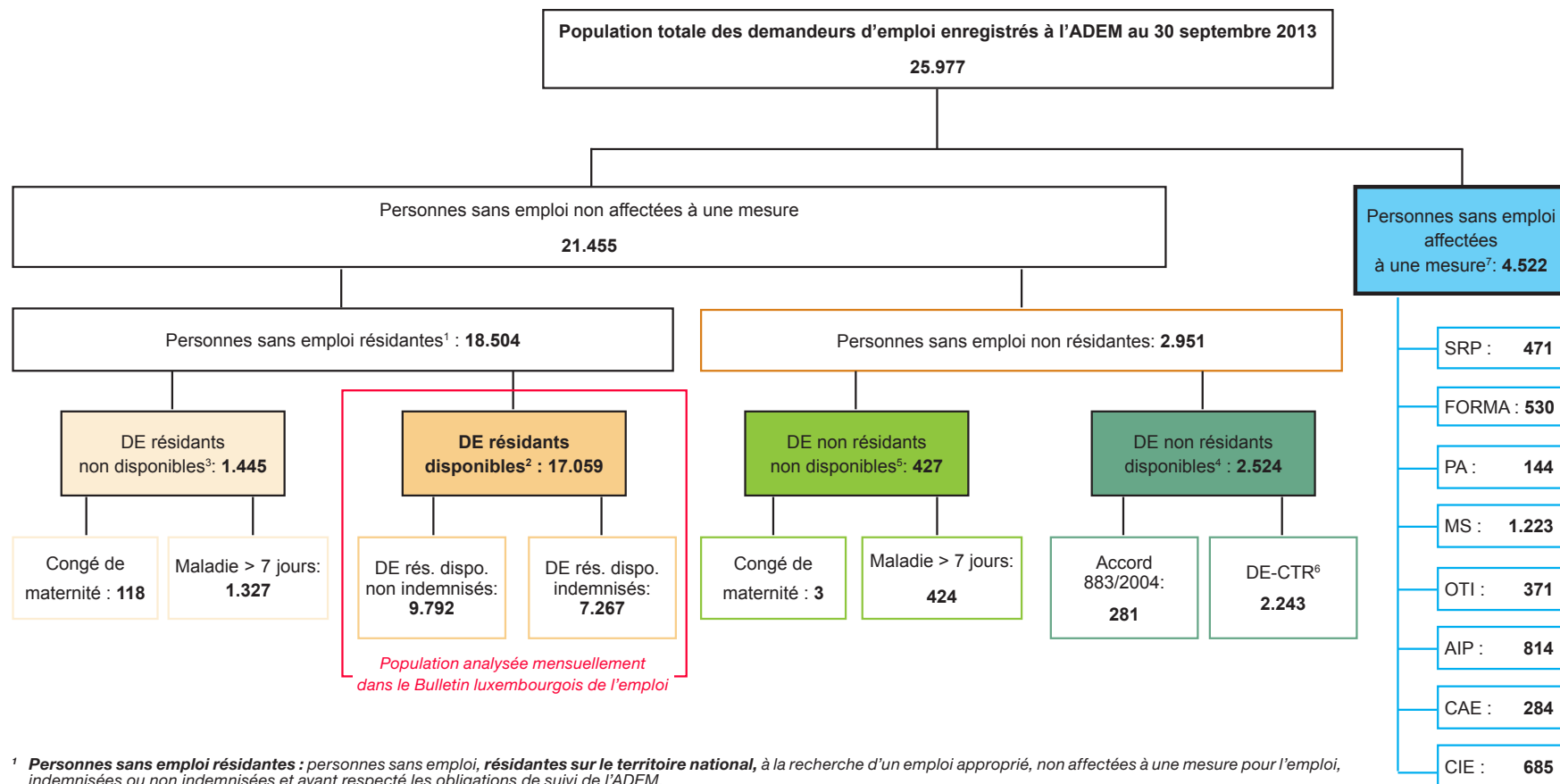
4. Evolution paradoxale

Moyennes annuelles de l'emploi salarié national, des salariés frontaliers et des demandeurs d'emploi de 1985 à 2012



- (1) De 1985 à 1996, moyennes annuelles des demandeurs d'emploi inscrits, y compris les personnes en mesure.
- (2) De 1997 à 1999, moyennes annuelles des demandeurs d'emploi inscrits, non affectés à une mesure à l'exception des ATI.
- (3) De 2000 à 2005, moyennes annuelles des demandeurs d'emploi inscrits, non affectés à une mesure.
- (4) De 2006 à 2012, moyennes annuelles des demandeurs d'emploi disponibles inscrits (ni en congé de maladie depuis plus de 7 jours, ni en congé de maternité), non affectés à une mesure

II. Chiffres-clés : une vue synoptique des populations enregistrées à l'ADEM



¹ **Personnes sans emploi résidentes** : personnes sans emploi, résidentes sur le territoire national, à la recherche d'un emploi approprié, non affectées à une mesure pour l'emploi, indemnisées ou non indemnisées et ayant respecté les obligations de suivi de l'ADEM.

² **Demandeurs d'emploi résidents disponibles** : personnes sans emploi résidentes qui, à la date du relevé statistique, ne sont ni en congé de maladie depuis plus de 7 jours, ni en congé de maternité.

³ **Demandeurs d'emploi résidents non disponibles** : personnes sans emploi résidentes qui, à la date du relevé statistique, sont en congé de maladie depuis plus de 7 jours ou en congé de maternité.

⁴ **Demandeurs d'emploi non résidents disponibles / accord 883/2004** : personnes ayant eu une rupture de contrat luxembourgeois après le 1er mai 2012, inscrites dans le Service Public de l'Emploi de leur lieu de résidence et à titre complémentaire auprès de l'ADEM dans le cadre de l'accord européen 883/2004, qui, à la date du relevé statistique, ne sont ni en congé de maladie depuis plus de 7 jours, ni en congé de maternité.

⁵ **Demandeurs d'emploi non résidents non disponibles / accord 883/2004** : personnes ayant eu une rupture de contrat luxembourgeois après le 1er mai 2012, inscrites dans le Service Public de l'Emploi de leur lieu de résidence et à titre complémentaire auprès de l'ADEM dans le cadre de l'accord européen 883/2004, qui, à la date du relevé statistique, sont en congé de maladie depuis plus de 7 jours ou en congé de maternité.

⁶ **Demandeurs d'emploi - CTR non résidents disponibles** : salariés à capacité de travail réduite : personnes bénéficiaires d'une décision de reclassement externe prise par la commission mixte de reclassement des salariés incapables à exercer leur dernier poste de travail en application des dispositions L. 551-1. et suivantes du Code du travail.

⁷ **Personnes sans emploi affectées à une mesure** : personnes enregistrées à l'ADEM résidant sur le territoire national et affectées à une mesure pour l'emploi.

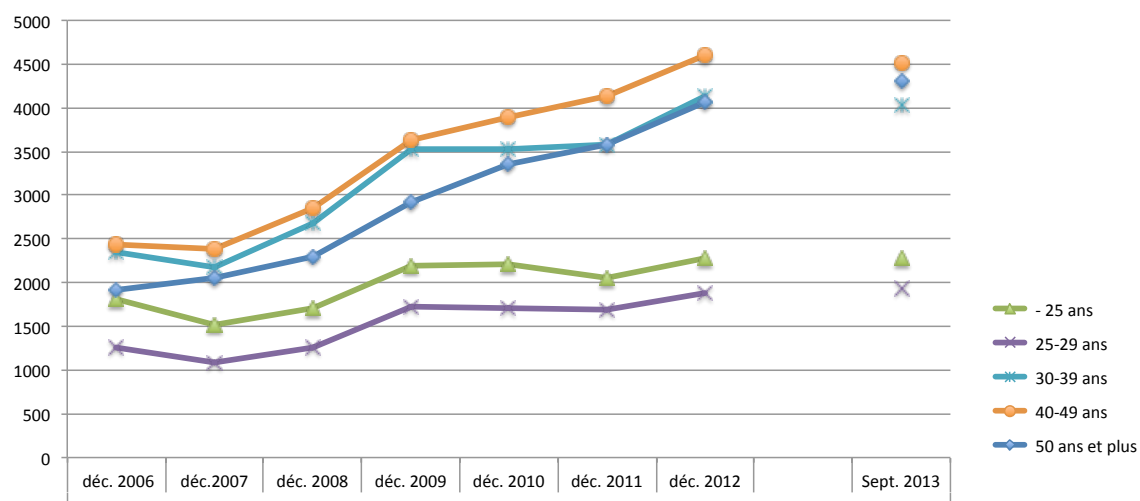
III. Situation sur le front du chômage

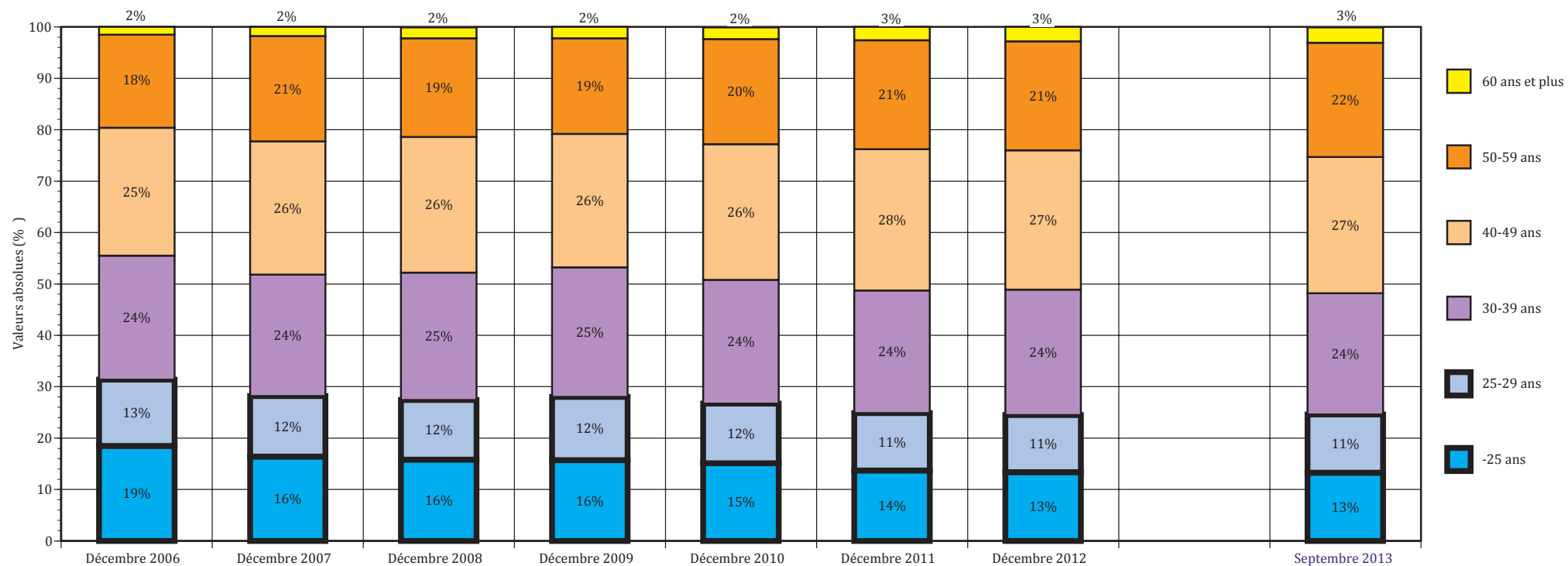
1. Focus sur les jeunes

Constat : l'augmentation du total du nombre de demandeurs d'emploi disponibles n'est pas la résultante d'un accroissement du nombre de jeunes de moins de 25 ans.

Valeurs absolues	Demandeurs d'emploi disponibles inscrits à l'ADEM au 31 décembre des années respectives, selon l'âge							Septembre
	2006	2007	2008	2009	2010	2011	2012	2013
-25 ans	1804	1513	1703	2198	2219	2052	2277	2272
25-29 ans	1254	1087	1252	1721	1708	1683	1883	1936
30-39 ans	2345	2171	2676	3521	3535	3579	4135	4026
40-49 ans	2431	2385	2848	3636	3883	4137	4599	4521
50-59 ans	1764	1886	2074	2607	3004	3184	3601	3787
60 ans et plus	151	170	230	309	343	393	468	517
Total	9749	9212	10783	13992	14692	15028	16963	17059

Pour les mois de décembre des années 2010 à 2012, les effectifs absolus des demandeurs d'emploi résidents disponibles, âgés de moins de 25 ans, n'ont pas été trop affectés par l'accroissement du nombre total des DE. La part respective des jeunes DE passe ainsi de 15% en décembre 2010 à 13% en décembre 2012 (également 13% en septembre 2013). A noter qu'en 2006, la part des jeunes de moins de 25 ans du total des DE s'élevait à 19 %.





2. Âge et ancienneté d'inscription (septembre 2013)

Constat : la durée du chômage est fonction directe de l'âge du demandeur d'emploi.

Mois	moins de 25 ans			25-29 ans			30-39 ans			40-49 ans			59-60 ans			60 ans et plus			Total		
	H.	F.	Tot.	H.	F.	Tot.	H.	F.	Tot.	H.	F.	Tot.	H.	F.	Tot.	H.	F.	Tot.	H.	F.	Tot.
-1 mois	337	287	624	149	163	312	197	234	431	162	182	344	103	81	184	11	5	16	959	952	1911
1-2 mois	228	147	375	101	106	207	146	162	308	154	131	285	84	63	147	11	3	14	724	612	1336
2-3 mois	118	97	215	85	88	173	150	164	314	138	115	253	90	56	146	6	7	13	587	527	1114
Total - 3 mois	683	531	1214	335	357	692	493	560	1053	454	428	882	277	200	477	28	15	43	2270	2091	4361
3-6 mois	143	133	276	166	164	330	329	379	708	348	279	627	224	154	378	20	14	34	1230	1123	2353
6-9 mois	103	87	190	117	145	262	256	308	564	264	269	533	179	156	335	14	15	29	933	980	1913
9-12 mois	72	68	140	64	80	144	219	199	418	192	195	387	170	125	295	15	11	26	732	678	1410
12-18 mois	98	80	178	85	93	178	149	221	370	237	247	484	222	183	405	30	11	41	821	835	1656
18-24 mois	53	44	97	52	39	91	110	120	230	171	127	298	194	132	326	22	19	41	602	481	1083
24 et +	116	61	177	115	124	239	375	308	683	767	543	1310	927	644	1571	175	128	303	2475	1808	4283
Total	1268	1004	2272	934	1002	1936	1931	2095	4026	2433	2088	4521	2193	1594	3787	304	213	517	9063	7996	17059

Parmi les 2272 personnes âgées de moins de 25 ans (13,3% du total), 1214 personnes, soit 53,4%, ont une ancienneté d'inscription inférieure à 3 mois. Pour les personnes âgées de 40 ans et plus (8825 personnes), ce taux ne s'élève qu'à 15,9 %. Les chômeurs de longue et de très longue durée figurent dans les tranches d'âge élevé.

Mois	moins de 25 ans	25-29 ans	30-39 ans	40-49 ans	59-60 ans	60 ans et plus	Total
	%	%	%	%	%	%	%
-1 mois	27,5	16,1	10,7	7,6	4,9	3,1	11,2
1-2 mois	16,5	10,7	7,7	6,3	3,9	2,7	7,8
2-3 mois	9,5	8,9	7,8	5,6	3,9	2,5	6,5
Tot. - 3 mois	53,4	35,7	26,2	19,5	12,6	8,3	25,6
3-6 mois	12,1	17,0	17,6	13,9	10,0	6,6	13,8
6-9 mois	8,4	13,5	14,0	11,8	8,8	5,6	11,2
9-12 mois	6,2	7,4	10,4	8,6	7,8	5,0	8,3
12-18 mois	7,8	9,2	9,2	10,7	10,7	7,9	9,7
18-24 mois	4,3	4,7	5,7	6,6	8,6	7,9	6,3
24 et +	7,8	12,3	17,0	29,0	41,5	58,6	25,1
Total	100,0	100,0	100,0	100,0	100,0	100,0	100,0

3. Niveau de formation et ancienneté d'inscription

Constat : il existe un lien direct entre la durée d'inscription à l'ADEM et le niveau de formation du demandeur d'emploi.

Mois	NI	NM inf.	NM sup.	NS	NP	Total
	%	%	%	%	%	%
-1 mois	8,9	12,5	13,6	12,4	12,6	11,2
1-2 mois	6,1	8,0	10,0	8,9	8,9	7,8
2-3 mois	5,1	5,2	7,8	9,5	6,0	6,5
Tot. - 3 mois	20,1	25,8	31,4	30,8	27,5	25,6
3-6 mois	10,9	14,7	15,5	18,7	13,1	13,8
6-9 mois	9,4	11,2	12,0	14,9	11,7	11,2
9-12 mois	7,4	8,3	8,5	10,1	8,6	8,3
12-18 mois	9,3	9,7	9,5	10,3	12,7	9,7
18-24 mois	7,4	5,9	5,1	4,7	10,0	6,3
24 et +	35,5	24,5	18,0	10,5	16,4	25,1
Tot. > 12 mois	52,2	40,1	32,6	25,5	39,1	41,1
Total	100,0	100,0	100,0	100,0	100,0	100,0
Total DE (VA)	7468	1886	4122	2731	852	17059

Parmi les 7468 personnes de NI, les chômeurs de longue durée (> 12 mois) représentent 52,2% (3893). Pour les demandeurs d'emploi de NS, cette proportion est de 25,5%.

Niveaux de formation (Sans indication pour les diplômés éventuellement acquis)

Niveau inférieur : scolarité obligatoire

Niveau moyen inférieur : 10^{ème} à 11^{ème} de l'Enseignement Secondaire Technique
+ 4^{ème} et 3^{ème} Enseignement Secondaire

Niveau moyen supérieur : 12^{ème} à 14^{ème} de l'Enseignement Secondaire Technique
+ 2^{ème} et 1^{ère} Enseignement Secondaire

Niveau supérieur : enseignement post-secondaire

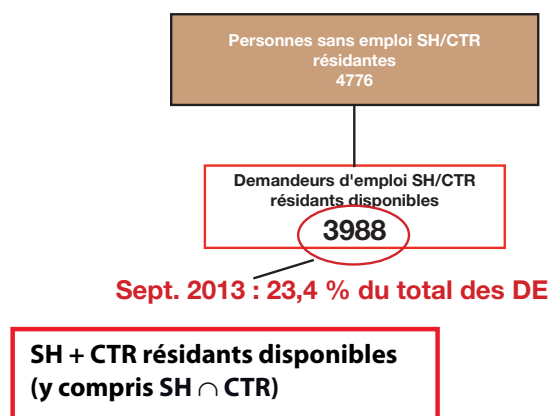
Non précisé (NP)

IV. Le cas des DE « salariés handicapés (SH) » et des DE « à capacité de travail réduite (CTR) »

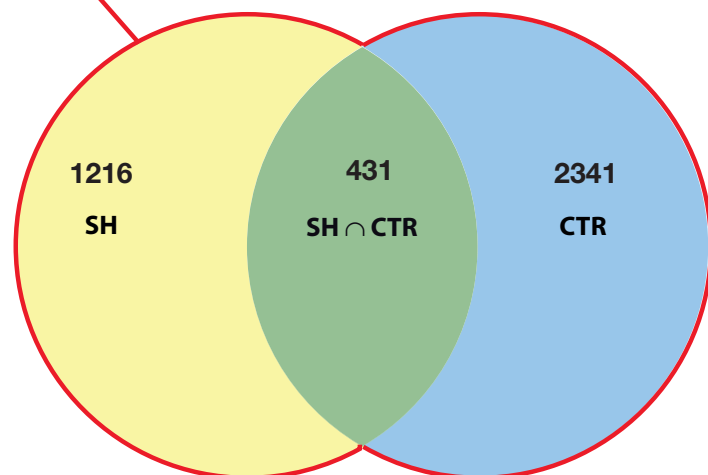
SH - salariés handicapés : demandeurs d'emploi ayant le statut de «salarié handicapé», présentant une diminution de leur capacité de travail de 30 % au moins et qui sont reconnus aptes à exercer un emploi salarié sur le marché du travail ordinaire ou dans un atelier protégé

CTR - salariés à capacité de travail réduite : personnes bénéficiaires d'une décision de reclassement externe prise par la commission mixte de reclassement des salariés incapables à exercer leur dernier poste de travail en application des dispositions L. 551-1. et suivantes du Code du travail

SH \cap CTR : personnes reconnues «salarié handicapé» et bénéficiant d'une décision de reclassement externe



	sep-12	oct-12	nov-12	déc-12	jan-13	fév-13	mars-13	avr-13	mai-13	juin-13	juil-13	août-13	sep-13
Total SH + CTR résidents disponibles (y compris SH \cap CTR)	3480	3515	3500	3626	3673	3727	3754	3772	3803	3868	3922	3958	3988
SH résidents disponibles	1156	1187	1190	1185	1197	1206	1203	1192	1162	1180	1194	1184	1216
%	33,2	33,8	34,0	32,7	32,6	32,4	32,0	31,6	30,5	30,5	30,5	29,9	30,5
CTR résidents disponibles	1928	1933	1912	2020	2059	2099	2119	2152	2208	2254	2291	2346	2341
%	55,4	55,0	54,6	55,7	56,1	56,3	56,5	57,1	58,1	58,3	58,4	59,3	58,7
SH \cap CTR résidents disponibles	396	395	398	421	417	422	432	428	433	434	437	428	431
%	11,4	11,2	11,4	11,6	11,3	11,3	11,5	11,3	11,4	11,2	11,1	10,8	10,8

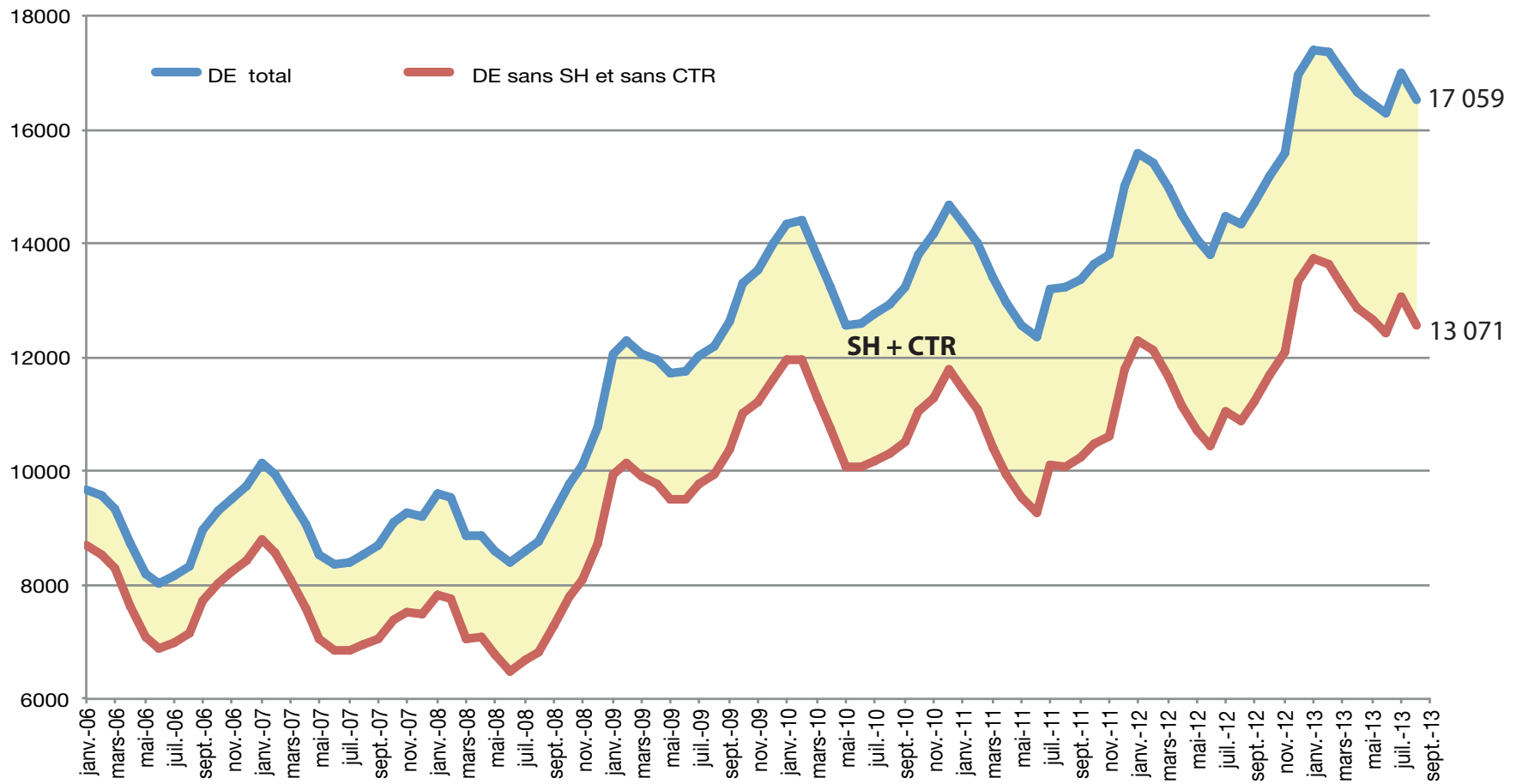


Septembre 2013

Constat : présence marquée de chômeurs SH et CTR dans la population des demandeurs d'emploi disponibles enregistrés (23,4% du total des DE)

Profil des chômeurs SH /CTR disponibles (total : 3988 personnes)

- population plutôt âgée : 80,5 % âgés \geq à 40 ans et 47,9 % \geq à 50 ans
- faible niveau de formation scolaire:
73,7 % ont un niveau de formation inférieur
- chômeurs de longue et notamment de très longue durée d'inscription :
79,4 % \geq à 12 mois et 64,2 % \geq à 24 mois d'ancienneté d'inscription



VI. Situation du chômage en Europe

Définition (Source : EUROSTAT « Communiqué de presse - euroindicateurs 140/2013 – 1^{er} octobre 2013)

Le taux de chômage représente la part des chômeurs dans la population active.

La population active se définit comme la somme des personnes ayant un emploi et des chômeurs.

Les personnes ayant un emploi sont celles qui, au cours de la semaine de référence, ont effectué un travail d'une durée d'une heure au moins contre rémunération ou en vue d'un bénéfice, ou celles qui ne travaillaient pas mais occupaient un emploi dont elles étaient temporairement absentes. Les aides familiaux sont également inclus.

Les personnes en chômage sont celles qui, au cours de la semaine de référence:

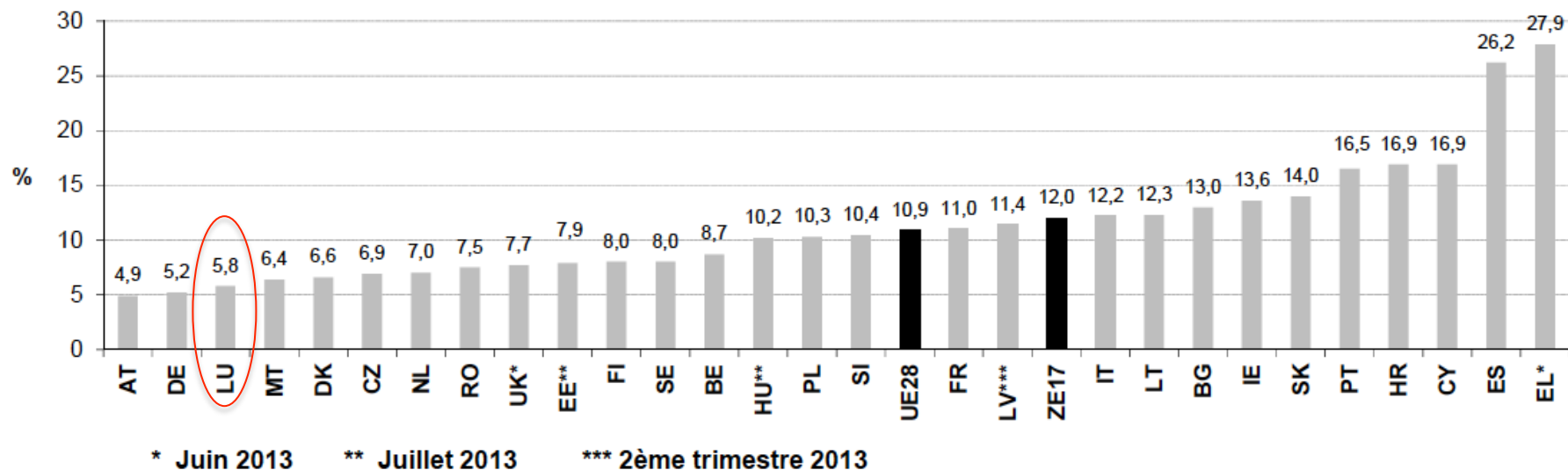
(a) étaient sans emploi,

(b) étaient prêtes à commencer à travailler dans les deux semaines

(c) et avaient activement cherché un emploi à un moment ou un autre au cours des quatre semaines précédentes.

Sont également considérées comme chômeurs les personnes ayant trouvé un emploi qu'elles doivent commencer plus tard.

Taux de chômage en août 2013, données corrigées des variations saisonnières



Selon EUROSTAT, le taux de chômage luxembourgeois de **5,8 %** se place en 3^e position après AT et DE.

Le chômage des jeunes au Luxembourg : 18,4 % en août 2013 (selon EUROSTAT)

Pays voisins : FR : 25,5 %
DE : 7,7 %
BE : 23,8 %

Selon EUROSTAT, le chômage des jeunes au Luxembourg se place en 7^e position après DE (7,7 %), AT (8,6 %), NL (11,4 %), DK (11,5 %), MT (13,3 %) et EE (15,7 %).