



df/accident/bilan/2004/bilan604

## Note à la presse

# Bilan provisoire des accidents de la route du 1<sup>er</sup> semestre 2004

### D) L'évolution des accidents<sup>1</sup> au cours du 1<sup>er</sup> semestre 2004

L'accidentologie routière du 1<sup>er</sup> semestre 2004 ne présente pas de variations majeures par rapport aux 6 premiers mois de l'année 2003. Des faits marquants et certaines tendances ont cependant pu être identifiés:

- le nombre total des accidents recensés par la police grand-ducale ainsi que le nombre des blessés montrent une légère tendance à la baisse, alors que le nombre des accidents mortels a augmenté par rapport à 2003;
- avec 29 victimes, le nombre de personnes tuées dans les accidents mortels en 2004 reste cependant le même que pour les 6 premiers mois de 2003;
- le mois de mai fut particulièrement meurtrier; en effet, 11 personnes – dont 6 motocyclistes – ont été tuées dans un accident de la route;
- au cours des 6 premiers mois de 2004, 5 piétons ont trouvé la mort dans un accident routier, dont 4 au seul mois de janvier;
- le nombre des blessés graves a sensiblement diminué de 22,2%.

Le tableau ci-après établit une comparaison des données du 1<sup>er</sup> semestre des années 1999 à 2004.

#### Bilan au 30 juin 2004

1 <sup>er</sup> semestre	1999	2000	2001	2002	2003	<b>2004</b>	Δ taux 03/04	moyenne 99-03
<b>Accidents</b>								
au total	3.183	3.946	3.780	3.969	3.932	<b>3.912</b>	-0,5%	3.762
<i>dont</i>								
- corporels	516	420	375	381	335	<b>350</b>	+4,5%	405
- mortels	23	28	33	18	25	<b>28</b>	+ 12,0%	25
<b>Victimes</b>								
tuées	24	30	34	20	29	<b>29</b>	0%	27
blessés au total	622	625	523	576	559	<b>516</b>	-7,7%	581
<i>dont</i>								
- blessés légers	437	456	385	393	406	<b>397</b>	-2,2%	415
- blessés graves	185	169	138	183	153	<b>119</b>	-22,2%	166

<sup>1</sup> N.B. La prudence est de mise en appréciant l'évolution du nombre total des accidents. En effet, ne sont repris dans le relevé qui précède que les seuls accidents recensés par les forces de l'ordre. Les chiffres en question font par contre abstraction des accidents arrangés à l'amiable ou n'ayant pas entraîné de dommages pour un tiers; le nombre des accidents enregistrés par les compagnies d'assurances est par conséquent plus élevé.

## II) L'analyse détaillée des accidents corporels

### Les catégories d'usagers impliqués

Catégories de véhicules impliqués en 2004 (6 premiers mois)

	janvier	février	mars	avril	mai	juin	<b>Total</b>	données du 1 <sup>er</sup> semestre 2003
voitures, véhicules utilitaires	873	763	956	911	940	934	<b>5.377</b>	5.448
camions, camionnettes	69	54	62	73	55	55	<b>368</b>	382
autobus, autocars	15	9	17	10	15	15	<b>81</b>	82
motocycles	3	4	9	22	48	36	<b>122</b>	133
Cycles à moteur auxiliaire	1	0	2	3	4	5	<b>15</b>	10
bicyclettes	1	0	2	9	14	13	<b>39</b>	31
véhicules agricoles	2	1	3	3	4	5	<b>18</b>	14
Divers	44	19	45	29	42	24	<b>203</b>	257

### La situation des conducteurs de deux-roues et des piétons

En s'alignant sur les bilans des années précédentes, les résultats du 1<sup>er</sup> semestre 2004 montrent à nouveau que les accidents impliquant des deux-roues se multiplient en fonction des périodes ensoleillées.

En effet, les accidents des cyclistes et surtout ceux des motocyclistes augmentent considérablement en avril et atteignent leur maximum au mois de mai.

Le nombre des accidents corporels impliquant des motocyclistes diminue de 13,7%, avec 63 motocyclistes blessés au cours des 6 premiers mois de l'année 2004 contre 73 motocyclistes blessés au cours du premier semestre 2003. Par rapport au 1<sup>er</sup> semestre 2003, le bilan de 8 motocyclistes tués reste inchangé. En 2003 s'y ajoutait encore un passager de motocycle.

Parmi les 516 blessés et les 29 tués nous retrouvons par ailleurs

- pour ce qui est des piétons: 93 blessés (18,0% du nombre total) et 5 tués (17,2 %) contre 89 blessés (15,9 % du nombre total) et 3 tués (10,7 %) au 1<sup>er</sup> semestre 2003;
- pour ce qui est des cyclistes: 19 blessés (3,7% du nombre total) et aucun tué contre 18 blessés (3,2 % du nombre total) et aucun tué au 1<sup>er</sup> semestre 2003.

Le tableau suivant donne le détail des accidents du 1<sup>er</sup> semestre des années 2003 et 2004 impliquant des motocyclistes, cyclomotoristes, cyclistes ou piétons qui constituent les catégories d'usagers les plus vulnérables:

<b>2004 (2003)</b>	<b>Motocyclistes</b>	<b>Cyclomotoristes</b>	<b>Piétons</b>	<b>Cyclistes</b>
Janvier	3 (1)	1 (0)	21 (19)	1 (0)
Février	4 (7)	0 (1)	24 (11)	0 (2)
Mars	9 (10)	2 (2)	17 (21)	2 (3)
Avril	22 (28)	3 (3)	10 (11)	9 (3)
Mai	48 (41)	4 (0)	18 (19)	14 (13)
Juin	36 (46)	5 (4)	23 (13)	13 (10)

## La situation des automobilistes

Bien qu'en 2004 les piétons et les motocyclistes constituent une part importante parmi les victimes, les automobilistes continuent à représenter la majorité des tués. Parmi les 29 tués, 14 ont trouvé la mort au volant et 3 comme passagers. En ce qui concerne les accidents corporels, 341 (65,7 %) des 519 blessés étaient des occupants de voitures particulières.

## Les circonstances des accidents mortels

### ❖ *le lieu*

Pendant le premier semestre 2004 (2003), 9 (6) accidents mortels ont eu lieu à l'intérieur d'une localité. 16 (16) autres accidents mortels se sont produits sur une route en rase campagne et 3 (2) accidents mortels ont eu lieu sur autoroute.

### ❖ *les conditions météorologiques*

Les 28 (24) accidents mortels se répartissent comme suit en fonction des conditions atmosphériques et de l'état des routes:

état sec	22 (19) accidents
état humide	3 (4) accidents
temps de pluie	1 (1) accident
verglas	2 (0) accidents
brouillard	0 (1) accident

### ❖ *les jours et les plages horaires*

Les accidents mortels se répartissent comme suit sur les jours de la semaine: 7 accidents le lundi, 5 le samedi, 5 le dimanche, 3 le mardi et vendredi, 2 accidents le mercredi. Aucun accident mortel n'a été noté le jeudi.

En 2003, plus de la moitié, voire 54,2%, des 25 accidents mortels ont eu lieu du samedi au lundi. Cette tendance s'est encore accentuée en 2004 avec un taux de 71,4%.

3 accidents mortels se sont produits durant la nuit (22.00 heures - 6.00 heures) et 25 durant la journée (6.00 heures - 22.00 heures).

### ❖ *les causes présumées*

L'excès de vitesse continue à jouer un rôle prédominant dans la genèse des accidents mortels avec 39,3 % (11 accidents dont 1 en combinaison avec l'alcool). L'inobservation de la priorité constitue la deuxième cause avec 14,3% (4 accidents). Suivent les accidents survenus sous l'effet d'une consommation abusive d'alcool, de fautes de dépassement et de chaussée glissante avec pour chaque cause 2 accidents mortels. Par ailleurs, l'inattention du conducteur, l'éblouissement, le malaise et la perte de contrôle ont été à l'origine des autres accidents mortels recensés.

Le tableau suivant donne un aperçu du port de la ceinture de sécurité dans les accidents mortels du 1<sup>er</sup> semestre des années 1999-2004.

	Nombre de victimes tuées qui aurait dû porter la ceinture de sécurité	Ceinture portée	Ceinture non portée	indéterminée
1999	19	8	11 (57,9%)	1
2000	20	9	9 (45,0%)	2
2001	26	15	11 (42,3%)	2
2002	20	7	13 (65,0%)	0
2003	17	9	7 (41,2%)	1
<b>2004</b>	<b>23</b>	<b>20</b>	<b>3 (13,0%)</b>	<b>0</b>

Une enquête menée en juin 2003 sur le port de la ceinture de sécurité a révélé qu'en général 88% des conducteurs et 84 % des passagers avant portent la ceinture, mais seulement 72 % des passagers ayant pris place à l'arrière.

Les données du premier semestre de l'année 2004 montrent la même tendance quant à l'importance et l'acceptation du port de la ceinture de sécurité.

### **III) Les campagnes du 1<sup>er</sup> semestre 2004**

Les motocyclistes comptent de plus en plus de victimes parmi les morts de la route. En effet, 14 motocyclistes dont un passager ont laissé leur vie dans 13 accidents. Cette évolution dramatique a incité le Ministère des Transports, en collaboration avec le Centre de Formation pour Conducteurs, la Police Grand-Ducale et les Ponts & Chaussées, à lancer un programme d'action visant à étudier et améliorer la situation des conducteurs de deux-roues motorisés sur base d'un avis de la Commission de la Circulation sur la sécurité des deux-roues motorisés.

Par ailleurs une campagne de sensibilisation s'adressant plus particulièrement aux motocyclistes comprenait :

- la diffusion de deux spots à la télévision et au cinéma ;
- un dépliant mettant en évidence les 6 situations type d'accidents ressortant de l'analyse des accidents impliquant les conducteurs de deux-roues ;
- une lettre personnalisée invitant les propriétaires des motocycles immatriculés au Grand-Duché de Luxembourg à s'associer à la lutte contre l'insécurité qui les guette dans le trafic quotidien.

Luxembourg, le 3 août 2004

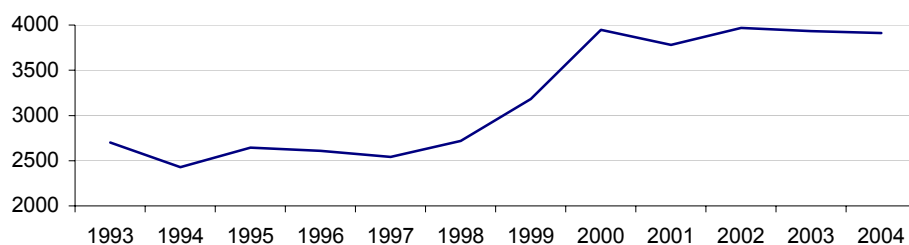
Communiqué par le Ministère des Transports

## Annexes

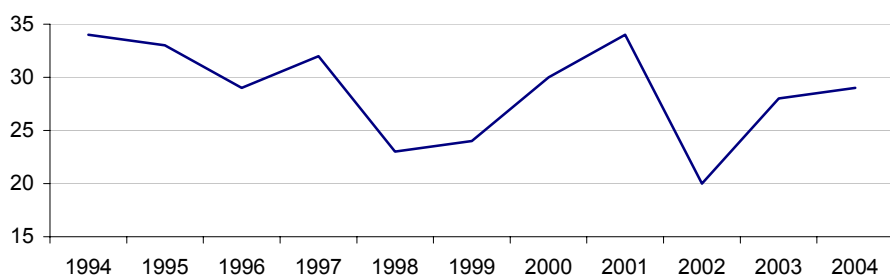
Détail des accidents des 6 premiers mois entre 1994 et 2004

	Accidents au total	Tués	Blessés graves	Blessés légers
1994	2427	34	195	489
1995	2643	33	203	483
1996	2609	29	188	432
1997	2541	32	189	431
1998	2720	23	197	426
1999	3183	24	185	437
2000	3946	30	169	456
2001	3780	34	138	385
2002	3969	20	183	393
2003	3931	28	153	406
2004	3912	29	119	397

**Evolution du nombre d'accidents au total  
(1er semestre)**



**Nombre des tués**



**Evolution de la gravité des blessés**

