



df/accident/bilan/2004/bilan605

Note à la presse

Bilan provisoire des accidents de la route du 1^{er} semestre 2005

D) L'évolution des accidents¹ au cours du 1^{er} semestre 2005

Par rapport aux 6 premiers mois de 2004, les indicateurs communément utilisés pour évaluer l'évolution des accidents de la route montrent des tendances opposées. Les faits marquants du bilan semestriel:

- le nombre total des accidents recensés par la police grand-ducale montre une légère hausse par rapport au premier semestre 2004 alors que le nombre des blessés ainsi que le nombre des accidents mortels marquent une diminution considérable par rapport à 2004;
- au cours du mois de février, aucun accident mortel a été noté;
- aucun piéton n'a perdu sa vie dans un accident routier; l'année 2004 comptait 5 piétons tués jusqu'au 30 juin;
- moins 62,5% de motocyclistes tués; 3 victimes depuis janvier 2005 contre 8 victimes pendant la même période de 2004;

Le tableau ci-après établit une comparaison des données du 1^{er} semestre des années 2000 à 2005.

Bilan au 30 juin 2000-2005

1 ^{er} semestre	2000	2001	2002	2003	2004	2005	Δ taux 04/05
Accidents							
au total	3.946	3.780	3.969	3.932	3.912	3968	+1,4%
<i>dont</i>							
- corporels	420	375	381	335	350	341	-2,6%
- mortels	28	33	18	25	28	20	-28,6%
Victimes							
tuées	30	34	20	29	29	23	-20,7%
blessés au total	625	523	576	559	516	482	-6,6%
<i>dont</i>							
- blessés légers	456	385	393	406	397	346	-12,8%
- blessés graves	169	138	183	153	119	136	+8,5%

¹ N.B. La prudence est de mise en appréciant l'évolution du nombre total des accidents. En effet, ne sont repris dans le relevé qui précède que les seuls accidents recensés par les forces de l'ordre. Les chiffres en question font par contre abstraction des accidents arrangés à l'amiable ou n'ayant pas entraîné de dommages pour un tiers; le nombre des accidents enregistrés par les compagnies d'assurances est par conséquent plus élevé.

II) L'analyse détaillée des accidents corporels

Les catégories d'usagers impliqués

Catégories de véhicules impliqués en 2005 (6 premiers mois)

	janvier	février	mars	avril	mai	juin	Total 2005	données du 1er semestre 2004
voitures, véhicules utilitaires	1012	890	883	943	980	1000	5708	5.377
camions, camionnettes	65	58	64	46	79	70	382	368
autobus, autocars	13	10	12	11	16	20	82	81
motocycles	1	4	10	22	26	54	117	122
Cycles à moteur auxiliaire	0	1	2	5	6	3	17	15
bicyclettes	1	2	5	3	7	17	35	39
véhicules agricoles	3	1	3	3	2	0	12	18
Divers	43	26	34	37	47	29	216	203

La situation des conducteurs de deux-roues et des piétons

En s'alignant sur les bilans des années précédentes, les résultats du 1^{er} semestre 2005 montrent à nouveau que les accidents impliquant des deux-roues se multiplient en fonction des périodes ensoleillées.

En effet, les accidents des cyclistes et surtout ceux des motocyclistes augmentent en avril et atteignent leur maximum au mois de juin.

Après l'année 2004, le nombre des accidents corporels impliquant des motocyclistes continue de diminuer (-4,1%), tandis que le nombre des motocyclistes blessés au cours des 6 premiers mois de l'année 2005 augmente à 69 blessés contre 63 motocyclistes blessés au cours du premier semestre 2004. Par rapport au 1^{er} semestre 2005, le bilan avec 3 motocyclistes tués s'est amélioré considérablement (-62,5% par rapport à 2004).

Parmi les 482 blessés et les 23 tués nous retrouvons par ailleurs

- pour ce qui est des piétons: 58 blessés (12,0% du nombre total) et aucun tué contre 93 blessés (18,0% du nombre total) et 5 tués (17,2 %) au 1^{er} semestre 2004;
- pour ce qui est des cyclistes: 12 blessés (2,5% du nombre total) et un cycliste tué contre 19 blessés (3,7 % du nombre total) et aucun tué au 1^{er} semestre 2004.

Le tableau suivant donne le détail des accidents du 1^{er} semestre des années 2004 et 2005 impliquant des motocyclistes, cyclomotoristes, cyclistes et piétons qui constituent les catégories d'usagers les plus vulnérables:

2005 (2004)	Motocyclistes	Cyclomotoristes	Piétons	Cyclistes
Janvier	1 (3)	0 (1)	11 (21)	1 (1)
Février	4 (4)	1 (0)	14 (24)	2 (0)
Mars	10 (9)	2 (2)	13 (17)	5 (2)
Avril	22 (22)	5 (3)	13 (10)	3 (9)
Mai	26 (48)	6 (4)	16 (18)	7 (14)
Juin	54 (36)	3 (5)	12 (23)	17 (13)

La situation des automobilistes

En 2005, les automobilistes représentent la majorité des tués. Parmi les 23 tués, 13 ont trouvé la mort au volant et 6 comme passagers. En ce qui concerne les accidents corporels, 337 (69,9%) des 482 blessés étaient des occupants de voitures particulières.

Les circonstances des accidents mortels

❖ *le lieu*

Pendant le premier semestre 2005 (2004), 3 (9) accidents mortels ont eu lieu à l'intérieur d'une localité. 13 (16) autres accidents mortels se sont produits sur une route en rase campagne et 4 (3) accidents mortels ont eu lieu sur autoroute.

❖ *les conditions météorologiques*

Les 20 (28) accidents mortels se répartissent comme suit en fonction des conditions atmosphériques et de l'état des routes:

état sec	13 (22) accidents
état humide	5 (3) accidents
temps de pluie	2 (1) accident
verglas	0 (2) accidents

❖ *les jours et les plages horaires*

Les accidents mortels se répartissent comme suit sur les jours de la semaine: 6 accidents le jeudi, 4 le vendredi, 3 le samedi et un accident mortel a eu lieu le dimanche. Les 6 accidents mortels restants se répartissent équitablement sur la première moitié de la semaine à savoir, lundi, mardi et mercredi.

Contrairement au premier semestre 2004, où la majorité des accidents a été notée du samedi au lundi (71,4 % des 28 accidents mortels), les accidents mortels du premier semestre 2005 se sont concentrés sur le jeudi et le vendredi (50% des 20 accidents mortels).

6 accidents mortels se sont produits durant la nuit (22.00 heures - 6.00 heures) et 14 durant la journée (6.00 heures - 22.00 heures).

❖ *les causes présumées*

L'excès de vitesse continue à jouer un rôle prédominant dans la genèse des accidents mortels avec 68,4 % (13 accidents dont 1 en combinaison avec l'alcool). Suivent les accidents survenus pour fautes de dépassement et la circulation en contresens avec respectivement 2 accidents mortels. Par ailleurs, la priorité, le malaise et l'inattention du conducteur ont été à l'origine des autres accidents mortels recensés.

Le tableau suivant donne un aperçu du port de la ceinture de sécurité dans les accidents mortels du 1^{er} semestre des années 2000-2005.

	Nombre de victimes tuées qui auraient dû porter la ceinture de sécurité/resp. le casque	Ceinture/Casque porté(e)	Ceinture/Casque non porté(e)	indéterminé
2000	20	9	9 (45,0%)	2
2001	26	15	11 (42,3%)	2
2002	20	7	13 (65,0%)	0
2003	17	9	7 (41,2%)	1
2004	23	20	3 (13,0%)	0
2005	22	18	4 (13,6%)	0

Les données du premier semestre de l'année 2005 montrent la même tendance quant à l'importance et l'acceptation du port de la ceinture de sécurité.

III) Les campagnes du 1^{er} semestre 2005

Le bilan des accidents impliquant les motocyclistes, qui en 2004 notait 10 motocyclistes et un cyclomotoriste tués ainsi que 188 conducteurs de deux-roues blessés a incité le Ministère des Transports et le Ministère des Travaux publics à lancer une campagne de sensibilisation comprenant :

- la diffusion d'un spot à la télévision et au cinéma ;
- un affichage le long des axes routiers principaux et des autoroutes ;
- un second affichage mis en place aux extrémités des tronçons de route qui d'après les bilans des accidents routiers se sont avérés comme étant particulièrement dangereux ;
- ces tronçons et les lieux d'accidents fréquents ont été répertoriés sur une carte géographique du Luxembourg dans le dépliant "Survival Map".

Nombreux ont été les partenaires qui se sont joints à cette campagne de sensibilisation, à savoir :

- l'Administration des Ponts et Chaussées
- la Police Grand-Ducale
- l'Association nationale des Victimes de la Route (AVR)
- l'Automobile Club du Grand-Duché de Luxembourg (ACL)
- le Centre de Formation pour Conducteurs
- la Sécurité Routière a.s.b.l.
- la Letzebuerger Motoinitiativ (LMI)
- la Motor-Union Luxembourg (MUL)

Luxembourg, le 26 août 2005

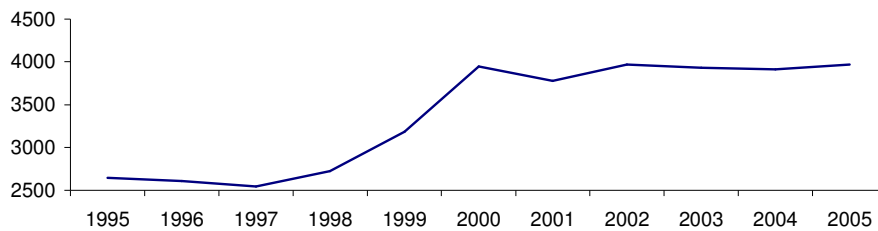
Communiqué par le Ministère des Transports

Annexes

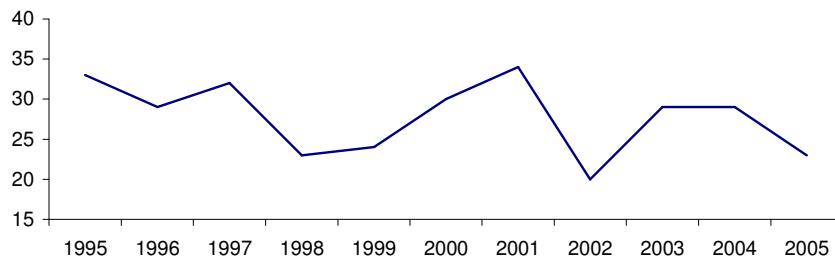
Détail des accidents des 6 premiers mois entre 1995 et 2005

	Accidents au total	Tués	Blessés graves	Blessés légers
1995	2643	33	203	483
1996	2609	29	188	432
1997	2541	32	189	431
1998	2720	23	197	426
1999	3183	24	185	437
2000	3946	30	169	456
2001	3780	34	138	385
2002	3969	20	183	393
2003	3931	29	153	406
2004	3912	29	119	397
2005	3968	23	136	346

**Evolution du nombre d'accidents au total
(1er semestre)**



Nombre des tués



Evolution de la gravité des blessés

