



GRAND-DUCHÉ DE LUXEMBOURG

Ministère des Affaires étrangères

Direction de l'immigration

Service des Réfugiés

Statistiques concernant les demandes de protection internationale
au Grand-Duché de Luxembourg
Mois de mars 2012

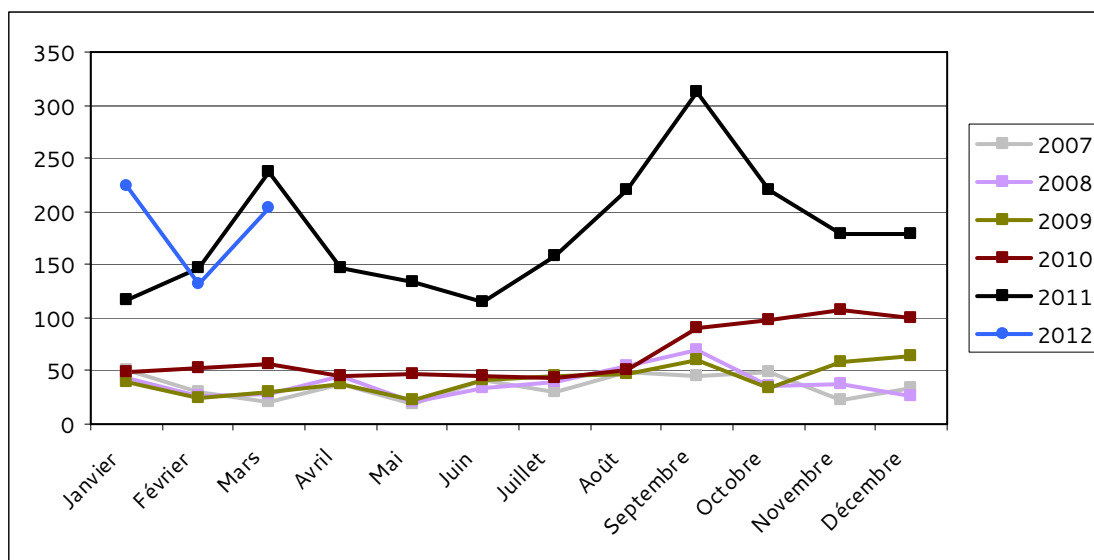
Date de publication
par la Direction de l'Immigration
du ministère des Affaires étrangères
19 avril 2012



1. Aperçu des demandes de protection internationale

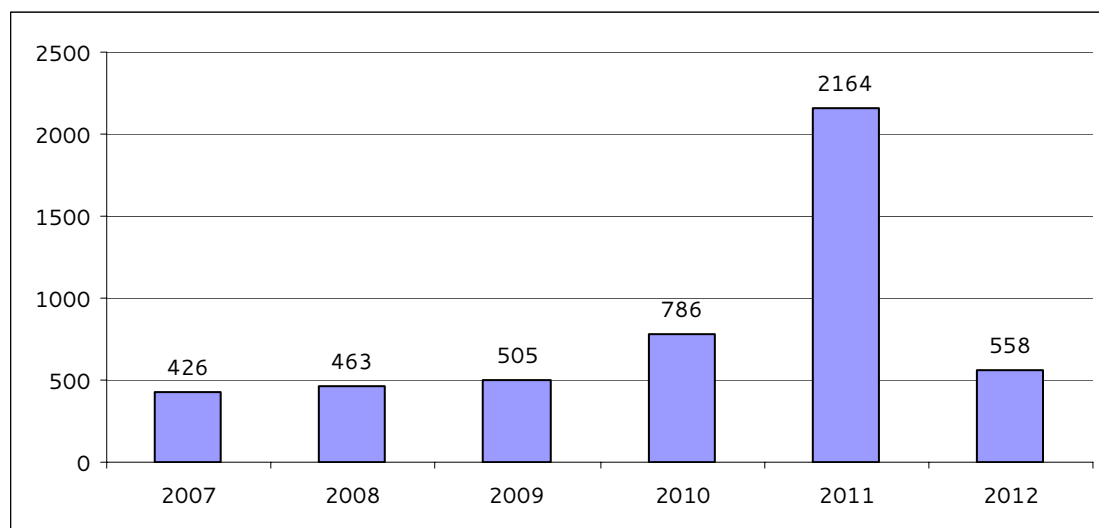
- a. Nombre de personnes ayant demandé une protection internationale de 2007 jusqu'à la fin du mois de mars 2012

	2007	2008	2009	2010	2011	2012
Janvier	50	44	39	49	116	223
Février	30	26	24	53	147	132
Mars	21	29	31	56	237	203
Avril	37	45	37	45	147	
Mai	18	21	23	47	134	
Juin	42	33	41	46	114	
Juillet	31	40	46	44	158	
Août	48	55	47	51	221	
Septembre	45	70	61	91	312	
Octobre	48	35	34	97	221	
Novembre	22	38	58	107	179	
Décembre	34	27	64	100	178	
Total	426	463	505	786	2164	558





- b. Tableau évolutif annuel du nombre de personnes ayant demandé une protection internationale de 2007 jusqu'à la fin du mois de mars 2012



- c. Ventilation des personnes ayant demandé une protection internationale au mois de mars 2012 par continent et par pays d'origine ou de provenance

Europe		Asie	
Albanie	57	Iran	3
Serbie	39	Népal	2
Kosovo	29	Palestine	2
Monténégro	25	Afghanistan	1
ARYM	11	Azerbaïdjan	1
Tunisie	5	Iraq	1
Biélorussie	4	République Populaire Démocratique de Corée	1
Bosnie-Herzégovine	4		
Turquie	1		
Ukraine	1		
Total	176	Total	11



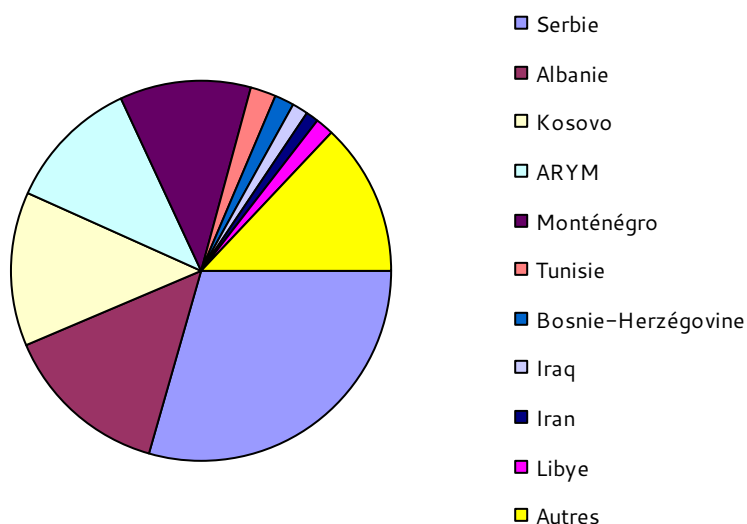
Afrique	
Guinée	3
Somalie	3
Libye	2
Algérie	1
Cameroun	1
Djibouti	1
Liban	1
Niger	1
Nigéria	1
R. D. Congo	1
Togo	1
Total	16

- d. Pays d'origine des personnes ayant demandé une protection internationale depuis janvier 2012 jusqu'à la fin mars 2012

	Pays d'origine	Nombre de personnes	Pourcentage par rapport au total des demandes de 2012
1	Serbie	164	29,39 %
2	Albanie	79	14,16 %
3	Kosovo	73	13,08 %
4	ARYM	63	11,29 %
5	Monténégro	62	11,11 %
6	Tunisie	13	2,33 %
7	Bosnie-Herzégovine	9	1,61 %
8	Iraq	8	1,43 %
9	Iran	7	1,25 %
10	Libye	7	1,25 %
	Autres	73	13,08 %
	Total	558	100 %



Origine des personnes ayant demandé une protection internationale en 2012



2. Décisions prises en 2012

	Jan	Fév	Mar	Avr	Mai	Juin	Juil	Août	Sept	Oct	Nov	Déc	Total
Reconnaissance du statut de réfugié	9	2	1										12
Attribution du statut conféré par la protection subsidiaire			4										4
Refus de la protection internationale	130	54	287										471
Renonciation et retraits implicites	68	37	114										219
Incompétence	3	3	31										37
Irrecevabilité	2	2											4
Exclusion													0
Décisions prises	212	98	437										747



3. Transferts en application du règlement Dublin II en 2012

- a. Personnes transférées vers d'autres Etats-Membres de Dublin depuis janvier 2012 jusqu'à la fin mars 2012

Pays de destination	Jan	Fév	Mar	Avr	Mai	Juin	Juil	Août	Sept	Oct	Nov	Déc	Total
Belgique	0	9	5										14
Allemagne	0	1	7										8
France	3	1	1										5
Suède	0	2	2										4
Italie	3	0	0										3
Norvège	0	2	0										2
Autriche	0	0	1										1
Bulgarie	1	0	0										1
Espagne	1	0	0										1
Total	8	15	16										39

- b. Personnes transférées vers le Luxembourg depuis janvier 2012 jusqu'à la fin mars 2012

Pays de provenance	Jan	Fév	Mar	Avr	Mai	Juin	Juil	Août	Sept	Oct	Nov	Déc	Total
Norvège	1	0	0										1
Total	1	0	0										1



4. Rapatriements en 2012

Pays d'origine	Jan	Fév	Mars	Avr	Mai	Juin	Juil	Août	Sept	Oct	Nov	Déc	Total
Serbie	28	92	93										213
ARYM	30	8	68										106
Albanie	1	0	7										8
Monténégro	0	1	7										8
Bosnie-Herzégovine	0	0	4										4
Iraq	0	1	3										4
Kosovo	1	2	1										4
Russie	1	1	0										2
Biélorussie	0	0	1										1
Iran	0	0	1										1
Kenya	0	0	1										1
Nigéria	1	0	0										1
Total	62	105	186										353

	Jan	Fév	Mars	Avr	Mai	Juin	Juil	Août	Sept	Oct	Nov	Déc	Total
Retours forcés	1	0	4	0	0	0	0	0	0	0	0	0	5
Retours volontaires	61	105	182	0	0	0	0	0	0	0	0	0	348
Total	62	105	186	0	0	0	0	0	0	0	0	0	353