

N° 07 - JUILLET 2012

B U L L E T I N L U X E M B O U R G E O I S D E

# l'emploi

DONNÉES MENSUELLES DU MARCHÉ DU TRAVAIL

**Agence de Luxembourg**

10, rue Bender  
L-1229 Luxembourg  
T +352 247 85 300

**Agence de Diekirch**

2, rue Clairefontaine  
L-9220 Diekirch  
T +352 80 29 29 - 1

**Agence de Differdange**

23, Grand-Rue  
L-4575 Differdange  
T +352 247 75 350

**Agence de Dudelange**

56, rue du Parc  
L-3542 Dudelange  
T +352 247 75 370

**Agence de Esch/Alzette**

21, rue Pasteur  
L-4276 Esch-sur-Alzette  
T +352 247 75 400

**Agence de Wasserbillig**

44, Esplanade de la Moselle  
L-6637 Wasserbillig  
T +352 247 75 390

**Agence de Wiltz**

25, rue du Château  
L-9516 Wiltz  
T +352 247 75 490



LE GOUVERNEMENT  
DU GRAND-DUCHÉ DE LUXEMBOURG  
Service information et presse



adem

Agence pour le développement de l'emploi

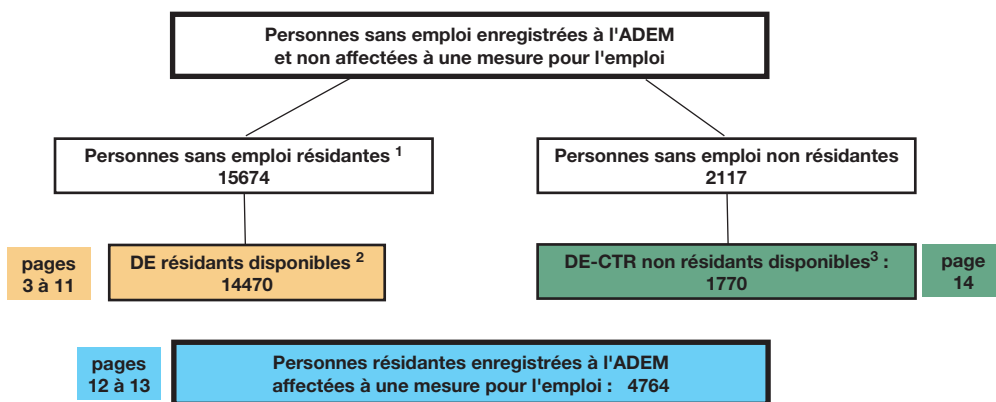
# Chiffres-clés

## Synoptique

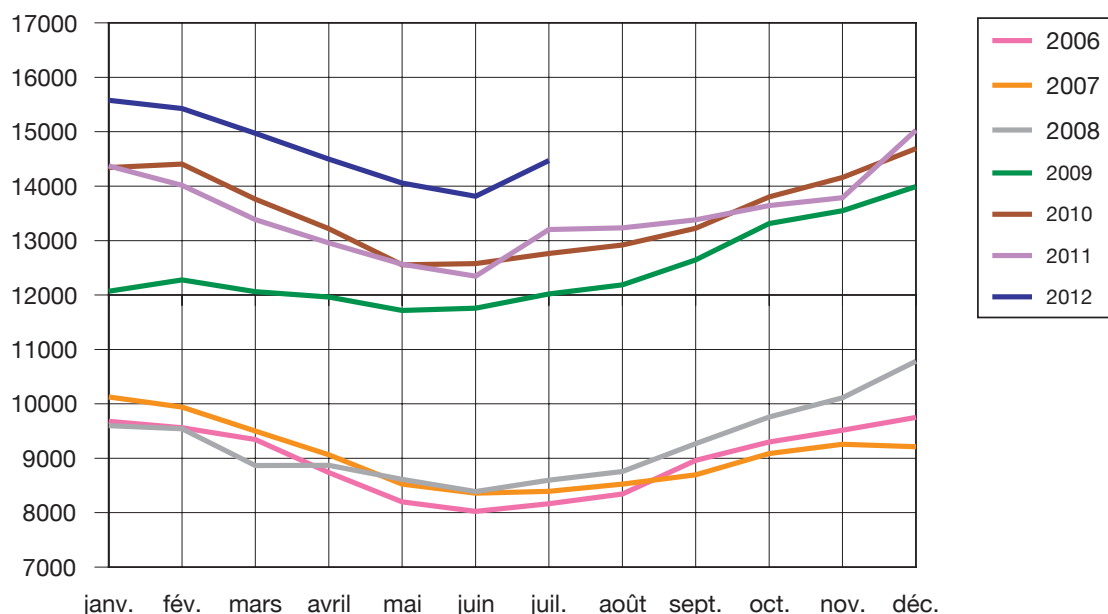
<sup>1</sup> **Personnes sans emploi résidentes** : personnes sans emploi, résidentes sur le territoire national, à la recherche d'un emploi approprié, non affectées à une mesure pour l'emploi, indemnisées ou non indemnisées et ayant respecté les obligations de suivi de l'ADEM.

<sup>2</sup> **Demandeurs d'emploi résidents disponibles** personnes sans emploi résidentes qui, à la date du relevé statistique, ne sont ni en congé de maladie depuis plus de 7 jours, ni en congé de maternité.

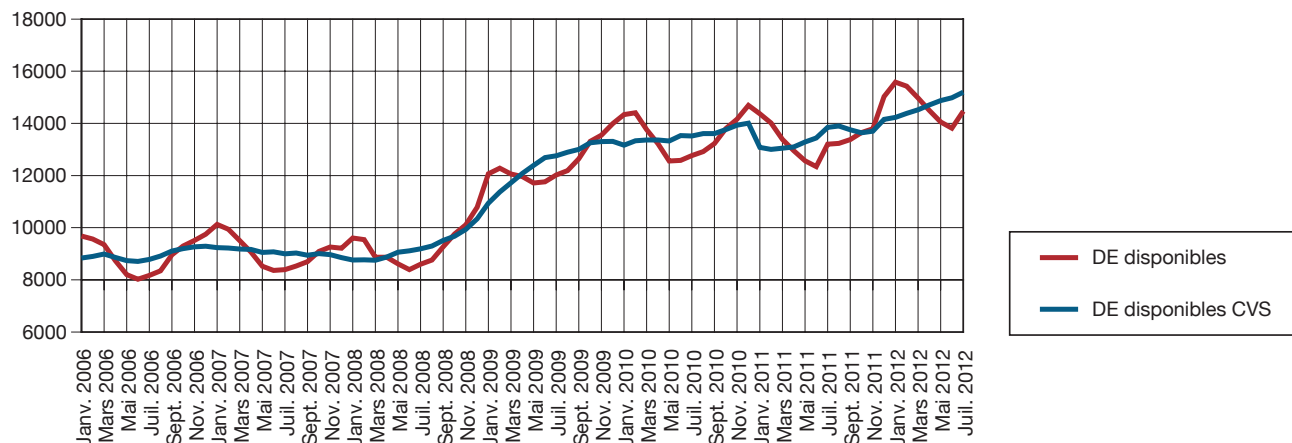
<sup>3</sup> **Demandeurs d'emploi - CTR non résidents disponibles**



## Demandeurs d'emploi résidents disponibles inscrits en fin de mois



## Nombre de demandeurs d'emploi résidents disponibles et nombre de demandeurs d'emploi résidents disponibles corrigé des variations saisonnières (DE cvs)



# 1. Emploi et chômage les demandeurs d'emploi inscrits et les offres d'emploi enregistrées

## 1.1. Demandeurs d'emploi disponibles inscrits en fin de mois

	Demandeurs d'emploi résidents disponibles (DE) <sup>1</sup>			
	Hommes	Femmes	Total DE	Ecart annuel % <sup>2</sup>
Moy. 2010	7637	5898	13535	8,6
Moy. 2011	7396	6098	13494	-0,3
juin-11	6637	5707	12344	-1,9
juil-11	7298	5907	13205	3,5
aoû-11	7248	5984	13232	2,4
sep-11	7250	6130	13380	1,2
oct-11	7431	6214	13645	-1,1
nov-11	7519	6270	13789	-2,6
déc-11	8620	6408	15028	2,3
jan-12	8817	6762	15579	8,4
fév-12	8722	6705	15427	10,1
mars-12	8409	6562	14971	11,8
avr-12	8000	6496	14496	11,9
mai-12	7682	6375	14057	11,9
juin-12	7464	6349	13813	11,9
juil-12	8118	6352	14470	9,6

<sup>1</sup> **Demandeurs d'emploi résidents disponibles** : personnes sans emploi résidentes qui, à la date du relevé statistique, ne sont ni en congé de maladie depuis plus de 7 jours, ni en congé de maternité.

<sup>2</sup> **Ecart annuel %** : évolution en % par rapport au même mois de l'année précédente

## 1.2. Taux de chômage mensuels désaisonnalisés et nombres des demandeurs d'emploi résidents disponibles désaisonnalisés

	juil-11	aoû-11	sep-11	oct-11	nov-11	déc-11	jan-12	fév-12	mars-12	avr-12	mai-12	juin-12	juil-12
Taux de chômage	5,8	5,8	5,7	5,7	5,7	5,9	5,9	5,9	6,0	6,0	6,1	6,1	6,2
Nombre DE cvs <sup>1</sup>	13846	13904	13753	13639	13702	14154	14233	14380	14518	14704	14872	14981	15199
Ecart mensuel % <sup>2</sup>		0,4	-1,1	-0,8	0,5	3,3	0,6	1,0	1,0	1,3	1,1	0,7	1,5

<sup>1</sup> cvs : corrigé des variations saisonnières

<sup>2</sup> **Ecart mensuel %** : évolution en % par rapport au mois précédent

Source: Statec

## 1.3. Emploi et population active (données brutes)

	juin-11	juil-11	juin-12	juil-12
<b>1. Emploi salarié</b>				
1a) National	205274	203682	210501	208294
1b) Intérieur (1a + 1c- 1d)	348893	347376	356568	353947
1c) Frontaliers entrants	155051	155131	157548	157138
1d) Résidents sortants	11432	11436	11481	11485
<b>2. Emploi non-salarié</b>				
2a. National	20639	20664	20856	20861
2b. Intérieur	21339	21364	21556	21561
<b>3. Emploi total</b>				
3a. National (1a+2a)	225913	224346	231357	229154
3b. Intérieur (1b+2b)	370232	368740	378124	375507
<b>4. Total DE résidents disponibles</b>	12344	13205	13813	14470
<b>5. Population active (3a+4)</b>	238257	237551	245170	243624
<b>6. Taux de chômage brut (4/5)</b>	5,2	5,6	5,6	5,9

**1a, 2a, 3a** – **Concept national** : Emploi des résidents

**1b, 2b, 3b** – **Concept intérieur** : Emploi sur le territoire national

**1c** – **Frontaliers entrants** : non-résidents travaillant sur le territoire national

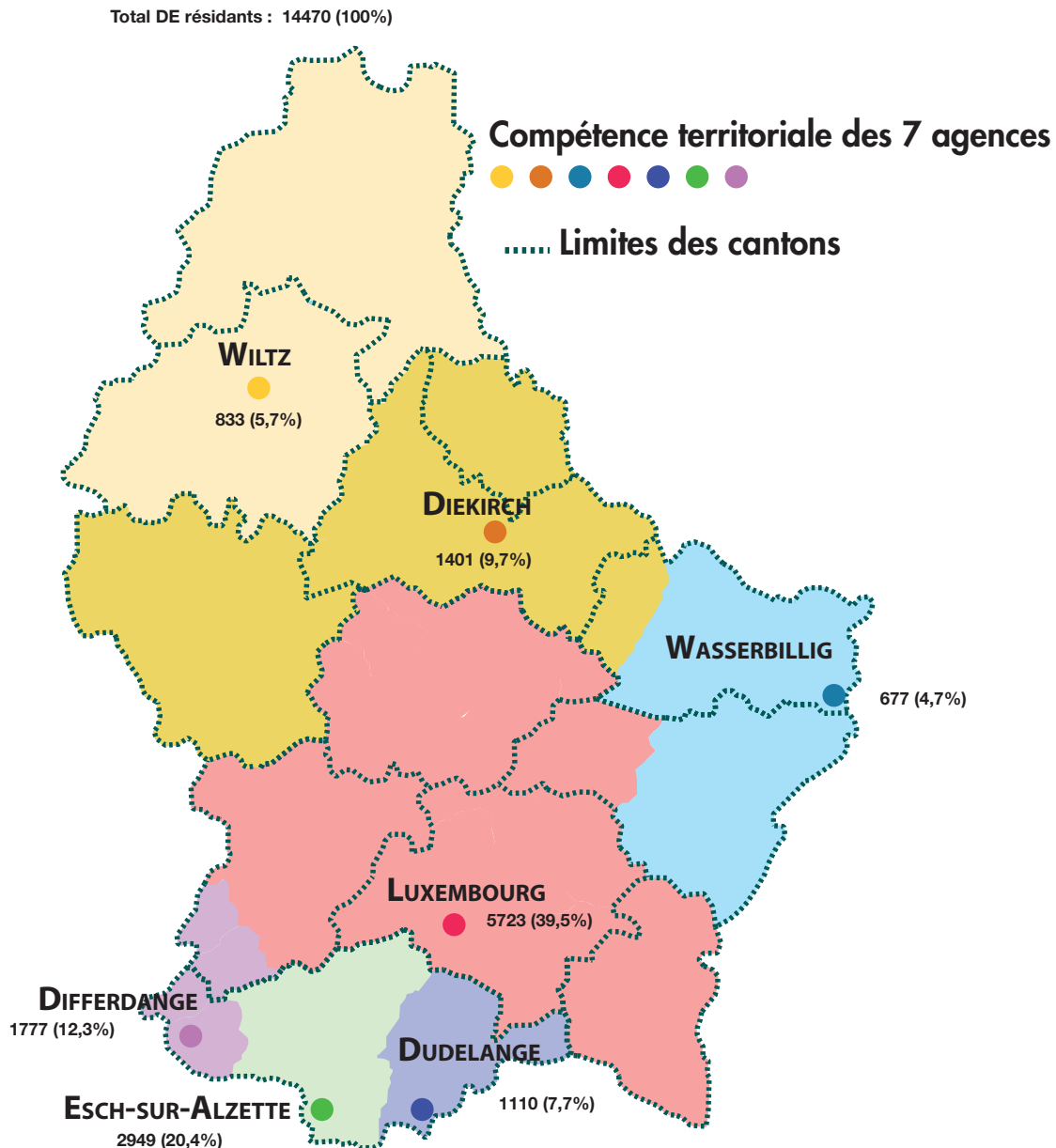
**1d** – **Résidents sortants** : résidents travaillant en dehors du territoire national (surtout les fonctionnaires internationaux)

**4** – **Total DE résidents disponibles** : personnes sans emploi résidentes qui, à la date du relevé statistique, ne sont ni en congé de maladie depuis plus de 7 jours, ni en congé de maternité.

Les données en italique sont des estimations

Source: ADEM, Statec (comptes nationaux)

## 1.4. Demandeurs d'emploi résidents disponibles inscrits en fin de mois par agence



## 1.5. Inscriptions de demandeurs d'emploi résidents au cours du mois (FLUX)

**Flux d'entrée des demandeurs d'emploi (créations de dossiers) :** nombre de DE qui se sont inscrits auprès des bureaux de placement au cours du mois.

FLUX	juil-11	aoû-11	sep-11	oct-11	nov-11	déc-11	jan-12	fév-12	mars-12	avr-12	mai-12	juin-12	juil-12
<b>Total DE</b>	1754	1947	2544	2116	2025	1727	2482	1824	1908	1604	1585	1471	1996
<b>Hommes</b>	990	1201	1365	1153	1119	1080	1377	1060	1079	825	872	765	1119
<b>Femmes</b>	764	746	1179	963	906	647	1105	764	829	779	713	706	877
<b>moins de 25 ans</b>	490	524	801	600	536	374	590	443	420	325	360	318	560
<b>25-29 ans</b>	262	265	417	308	315	288	432	280	289	288	258	241	273
<b>30-39 ans</b>	453	490	619	537	501	476	652	488	540	450	443	417	518
<b>40-49 ans</b>	369	441	495	433	457	388	542	416	422	354	353	332	429
<b>50-59 ans</b>	173	216	195	214	205	184	248	185	226	175	161	153	209
<b>60 ans et plus</b>	7	11	17	24	11	17	18	12	11	12	10	10	7
<b>dont premières inscriptions</b>	687	858	1150	818	758	634	883	676	780	616	529	539	734

## 1.6. Les offres d'emploi (STOCKS et FLUX)

🗨️ **Stocks des offres d'emploi** : postes vacants déclarés à l'ADEM par les employeurs figurant dans les fichiers à la date du relevé statistique.

	A	B	C	D	E	F	G	H	I	J	K	L	Total
juin-11	878	161	730	165	31	42	0	267	220	241	398	0	3133
juil-11	782	178	745	122	20	38	0	299	174	269	387	0	3014
aoû-11	789	174	719	111	17	46	0	256	151	270	85	0	2618
sep-11	783	184	659	135	14	46	1	204	117	306	131	0	2580
oct-11	777	173	643	141	6	43	1	169	78	282	133	0	2446
nov-11	768	169	678	129	13	36	0	205	90	218	75	0	2381
déc-11	685	144	609	105	18	46	0	190	69	194	95	0	2155
jan-12	696	184	754	129	30	51	8	179	100	233	131	0	2495
fév-12	972	201	869	175	28	45	0	233	148	222	138	0	3031
mars-12	954	205	805	171	67	65	1	279	170	255	152	0	3124
avr-12	862	180	761	137	59	78	1	301	106	280	94	0	2859
mai-12	879	180	802	157	56	46	2	338	111	283	112	0	2966
juin-12	893	208	714	156	66	75	13	348	145	289	98	0	3005
juil-12	939	167	687	163	65	73	10	310	115	289	134	0	2952

**A** - Professions libérales, techniciens et assimilés  
**B** - Directeurs et cadres administratifs supérieurs  
**C** - Employés de bureau  
**D** - Vendeurs  
**E** - Agriculteurs, forestiers, carriers, mineurs et assimilés  
**F** - Travailleurs des transports  
**G** - Travailleurs des communications  
**H** - Artisans, ouvriers (précision, horlogerie, mécanique, électricité, bois et bâtiment)  
**I** - Artisans, ouvriers (alimentaire, chimie, production, machinistes)  
**J** - Hôtellerie, restauration  
**K** - Autres services  
**L** - Pas de demandes prioritaires

🗨️ **Flux des offres d'emploi** - postes vacants déclarés à l'ADEM par les employeurs au cours du mois

FLUX	juin-11	juil-11	aoû-11	sep-11	oct-11	nov-11	déc-11	jan-12	fév-12	mars-12	avr-12	mai-12	juin-12	juil-12
Offres d'emploi	1755	2054	1732	1914	1819	1587	1315	2527	2198	2307	2003	2083	2225	2037

## 2. Demandeurs d'emploi résidents disponibles bénéficiant de l'indemnité de chômage complet en fin de mois

	Demandeurs d'emploi résidents disponibles indemnisés <sup>1</sup>				dont personnes en mesure
	Hommes	Femmes	Total	Ecart annuel % <sup>2</sup>	
moy. 2010	3729	2620	6349	nd	408
moy. 2011	3559	2662	6221	-2,0	434
juin-11	3171	2477	5648	-5,4	497
juil-11	3561	2545	6106	2,4	419
aoû-11	3401	2596	5997	-0,2	390
sep-11	3292	2572	5864	-0,1	421
oct-11	3597	2656	6253	5,3	445
nov-11	3654	2713	6367	8,6	405
déc-11	4465	2784	7249	4,5	310
jan-12	4226	2837	7063	4,3	354
fév-12	4224	2755	6979	5,0	364
mars-12	3821	2636	6457	4,5	381
avr-12	3708	2612	6320	7,8	432
mai-12	3559	2559	6118	7,0	442
juin-12	3453	2593	6046	7,0	403
juil-12	3883	2636	6519	6,8	444

<sup>1</sup> **Demandeurs d'emploi disponibles indemnisés** - Demandeurs d'emploi disponibles résidant sur le territoire nationale admis au bénéfice de l'indemnité de chômage complet conformément aux dispositions L. 521-1. et suivantes du Code du travail.

<sup>2</sup> **Ecart annuel %** : évolution en % par rapport au même mois de l'année précédente

### 3. Caractéristiques des demandeurs d'emploi résidents disponibles inscrits en fin de mois

#### 3.1. Par genre et par âge

	Âge	< 25	25-29	30-39	40-49	50-59	60 et +	Total	%
juin-12	Total	1660	1584	3339	3736	3079	415	13813	
	%	12,0	11,5	24,2	27,0	22,3	3,0	100	
juil-12	Hommes	1074	812	1806	2270	1916	240	8118	56,1
	Femmes	730	776	1641	1697	1329	179	6352	43,9
	Total	1804	1588	3447	3967	3245	419	14470	100
	%	12,5	11,0	23,8	27,4	22,4	2,9	100	
juil-11	Total	1672	1437	3142	3624	2951	379	13205	
	%	12,7	10,9	23,8	27,4	22,3	2,9	100	

#### 3.2. Par genre et par ancienneté d'inscription

	Mois	-1	1-2	2-3	3-6	6-9	9-12	12-18	18-24	24 et +	Total
juin-12	Total	1242	1046	888	2250	1444	1272	1235	865	3571	13813
	%	9,0	7,6	6,4	16,3	10,5	9,2	8,9	6,3	25,8	100
juil-12	Hommes	958	525	483	1107	961	745	737	503	2099	8118
	Femmes	713	480	400	957	717	604	549	428	1504	6352
	Total	1671	1005	883	2064	1678	1349	1286	931	3603	14470
	%	11,6	6,9	6,1	14,3	11,6	9,3	8,9	6,4	24,9	100
juil-11	Total	1528	901	793	1780	1497	1196	1198	977	3335	13205
	%	11,6	6,8	6,0	13,5	11,3	9,1	9,1	7,4	25,2	100

#### 3.3. Par genre et par niveau de formation

	Niveau de formation	NI	NM inférieur	NM supérieur	NS	NP	Total
juin-12	Total	6352	1587	3032	2183	659	13813
	%	46,0	11,5	21,9	15,8	4,8	100
juil-12	Hommes	3948	876	1688	1163	443	8118
	Femmes	2770	738	1493	1038	313	6352
	Total	6718	1614	3181	2201	756	14470
	%	46,4	11,2	22,0	15,2	5,2	100
juil-11	Total	6356	1504	2855	2027	463	13205
	%	48,1	11,4	21,6	15,4	3,5	100

**NM total : NM inférieur + NM supérieur : 1614 + 3181 = 4795 DE**

**NM supérieur 3181 DE** dont 573 personnes ayant terminé avec succès une classe de 13<sup>e</sup> ou 14<sup>e</sup> de l'enseignement secondaire technique  
320 personnes ayant terminé avec succès le niveau BAC enseignement secondaire

**NS : 2201 DE BAC +** dont 1976 personnes ayant fait des études universitaires parmi lesquelles  
448 -> 3 années d'études  
1071 -> 4 années et plus

### 3.4. Par genre et par emploi recherché (demande d'emploi)<sup>1</sup>

		A	B	C	D	E	F	G	H	I	J	K	L	Total
juin-12	Total	1467	289	2049	1342	245	580	14	2413	1886	1290	2184	54	13813
	%	10,6	2,1	14,8	9,7	1,8	4,2	0,1	17,5	13,7	9,3	15,8	0,4	100
juil-12	Hommes	682	174	775	498	234	561	10	2827	1577	528	222	30	8118
	Femmes	820	112	1332	855	40	27	9	130	346	744	1912	25	6352
	Total	1502	286	2107	1353	274	588	19	2957	1923	1272	2134	55	14470
	%	10,4	2,0	14,6	9,3	1,9	4,1	0,1	20,4	13,3	8,8	14,7	0,4	100
juil-11	Total	1347	267	1965	1278	266	525	11	2413	1963	1206	1893	71	13205
	%	10,2	2,0	14,9	9,7	2,0	4,0	0,1	18,3	14,9	9,1	14,3	0,5	100

<sup>1</sup> Seul le souhait prioritaire de chaque demandeur d'emploi est retenu comme demande d'emploi

### 3.5. Par niveau de formation et par emploi recherché (demande d'emploi)<sup>1</sup>

		A	B	C	D	E	F	G	H	I	J	K	L	Total
juin-12	Total	1467	289	2049	1342	245	580	14	2413	1886	1290	2184	54	13813
	%	10,6	2,1	14,8	9,7	1,8	4,2	0,1	17,5	13,7	9,3	15,8	0,4	100
juil-12	NI	134	8	290	526	167	337	12	1864	1345	642	1382	11	6718
	NM inf.	105	9	282	253	42	74	3	285	199	179	178	5	1614
	NM sup.	356	58	788	430	54	112	4	487	264	317	293	18	3181
	NS	894	210	718	125	0	32	0	47	33	75	58	9	2201
	NP	13	1	29	19	11	33	0	274	82	59	223	12	756
	Total	1502	286	2107	1353	274	588	19	2957	1923	1272	2134	55	14470
%	10,4	2,0	14,6	9,3	1,9	4,1	0,1	20,4	13,3	8,8	14,7	0,4	100	
juil-11	Total	1347	267	1965	1278	266	525	11	2413	1963	1206	1893	71	13205
	%	10,2	2,0	14,9	9,7	2,0	4,0	0,1	18,3	14,9	9,1	14,3	0,5	100

<sup>1</sup> Seul le souhait prioritaire de chaque demandeur d'emploi est retenu comme demande d'emploi

#### Niveaux de formation

Sans indication pour les diplômes éventuellement acquis

**NI** - Niveau inférieur scolarité obligatoire

#### **NM - Niveau moyen inférieur**

10<sup>ème</sup> à 11<sup>ème</sup> de l'Enseignement Secondaire Technique +  
4<sup>ème</sup> et 3<sup>ème</sup> Enseignement Secondaire

#### - Niveau moyen supérieur

12<sup>ème</sup> à 14<sup>ème</sup> de l'Enseignement Secondaire Technique +  
2<sup>ème</sup> et 1<sup>ère</sup> Enseignement Secondaire

**NS** - Niveau supérieur  
enseignement post-secondaire

**NP** - Non précisé

#### Regroupement des demandes d'emploi par secteur professionnel

**A** - Professions libérales, techniciens et assimilés

**B** - Directeurs et cadres administratifs supérieurs

**C** - Employés de bureau

**D** - Vendeurs

**E** - Agriculteurs, forestiers, carriers, mineurs et  
assimilés

**F** - Travailleurs des transports

**G** - Travailleurs des communications

**H** - Artisans, ouvriers (précision, horlogerie, méca-  
nique, électricité,  
bois et bâtiment)

**I** - Artisans, ouvriers (alimentaire, chimie, produc-  
tion, machinistes)

**J** - Hôtellerie, restauration

**K** - Autres services

**L** - Pas de demandes prioritaires

### 3.6. Par genre, par âge et par ancienneté d'inscription

Âge Mois	moins de 25 ans		25-29 ans		30-39 ans		40-49 ans		50-59 ans		60 ans et plus		Total								
	H.	F.	Tot.	H.	F.	Tot.	H.	F.	Tot.	H.	F.	Tot.	H.	F.	Tot.						
-1	275	199	474	117	114	231	237	192	429	111	71	182	5	0	5	958	713	1671			
1-2	112	69	181	80	86	166	126	158	284	134	46	111	8	2	10	525	480	1005			
2-3	82	55	137	90	73	163	121	131	252	116	43	112	5	4	9	483	400	883			
3-6	155	116	271	152	138	290	298	304	602	189	132	321	16	11	27	1107	957	2064			
6-9	117	81	198	111	109	220	289	223	512	168	113	281	22	13	35	961	717	1678			
9-12	102	76	178	80	71	151	171	176	347	164	100	264	17	13	30	745	604	1349			
12-18	49	45	94	54	52	106	157	131	288	235	178	413	24	16	40	737	549	1286			
18-24	65	29	94	29	44	73	88	98	186	148	135	283	152	116	268	21	6	27	503	428	931
24 et +	117	60	177	99	89	188	319	228	547	780	581	1361	122	114	236	2099	1504	3603			
Total	1074	730	1804	812	776	1588	1806	1641	3447	1916	1329	3245	240	179	419	8118	6352	14470			

Juill 2012

### 3.7. Par genre, par niveau de formation et par ancienneté d'inscription

Niv. Mois	Niveau inférieur		Niveau moyen inférieur		Niveau moyen supérieur		niveau supérieur		Niveau non précisé		Total					
	H.	F.	Tot.	H.	F.	Tot.	H.	F.	Tot.	H.	F.	Tot.				
-1	377	202	579	114	90	204	259	141	136	277	67	49	116	958	713	1671
1-2	209	149	358	57	49	106	121	106	109	215	32	32	64	525	480	1005
2-3	176	125	301	72	53	125	111	222	92	195	21	19	40	483	400	883
3-6	464	348	812	110	99	209	248	492	212	432	65	54	119	1107	957	2064
6-9	434	284	718	109	77	186	190	366	141	302	67	39	106	961	717	1678
9-12	329	251	580	79	73	152	135	274	110	232	80	31	111	745	604	1349
12-18	365	252	617	61	59	120	156	273	98	212	41	23	64	737	549	1286
18-24	276	216	492	61	60	121	87	165	51	106	24	23	47	503	428	931
24 et +	1318	943	2261	213	178	391	381	632	89	230	46	43	89	2099	1504	3603
Total	3948	2770	6718	876	738	1614	1688	3181	1038	2201	443	313	756	8118	6352	14470

#### Niveaux de formation

Sans indication pour les diplômés éventuellement acquis

**NI** - Niveau inférieur scolaire obligatoire

**NM** - Niveau moyen inférieur 10<sup>ème</sup> à 11<sup>ème</sup> de l'Enseignement Secondaire Technique + 4<sup>ème</sup> et 3<sup>ème</sup> Enseignement Secondaire

**NS** - Niveau supérieur enseignement post-secondaire

**NP** - Non précisé

Juill 2012



### 3.8. Jeunes demandeurs d'emploi résidents disponibles âgés de moins de 25 ans

**Jeunes demandeurs d'emploi** - personnes de moins de 25 ans, sans emploi, résidant sur le territoire national, disponibles pour le marché du travail, à la recherche d'un emploi approprié, non affectées à une mesure pour l'emploi, indemnisées ou non indemnisées et ayant respecté les obligations de suivi de l'ADEM

#### Par genre et par âge

Âge	-16	16	17	18	19	20	21	22	23	24	Total	%
Hommes	0	4	32	61	100	154	177	178	196	172	1074	59,5
Femmes	0	1	9	39	66	92	121	135	134	133	730	40,5
<b>Total</b>	<b>0</b>	<b>5</b>	<b>41</b>	<b>100</b>	<b>166</b>	<b>246</b>	<b>298</b>	<b>313</b>	<b>330</b>	<b>305</b>	<b>1804</b>	<b>100</b>
%	0,0	0,3	2,3	5,5	9,2	13,6	16,5	17,4	18,3	16,9	100	

#### Par genre et par emploi recherché (demande d'emploi)<sup>1</sup>

	A	B	C	D	E	F	G	H	I	J	K	L	Total
Hommes	62	1	132	109	65	26	3	378	196	67	28	7	1074
Femmes	91	0	169	166	17	0	1	20	43	77	132	14	730
<b>Total</b>	<b>153</b>	<b>1</b>	<b>301</b>	<b>275</b>	<b>82</b>	<b>26</b>	<b>4</b>	<b>398</b>	<b>239</b>	<b>144</b>	<b>160</b>	<b>21</b>	<b>1804</b>
%	8,5	0,1	16,7	15,2	4,5	1,4	0,2	22,1	13,2	8,0	8,9	1,2	100

<sup>1</sup> Seul le souhait prioritaire de chaque demandeur d'emploi est retenu comme demande d'emploi

#### Par niveau de formation et par emploi recherché (demande d'emploi)<sup>1</sup>

	A	B	C	D	E	F	G	H	I	J	K	L	Total	%
NI	29	0	28	134	45	8	2	183	161	75	82	3	750	41,6
NM inf.	25	0	56	82	14	12	1	76	46	27	30	2	371	20,6
NM sup.	70	0	175	54	23	4	1	124	24	33	39	13	560	31,0
NS	28	1	33	5	0	1	0	3	3	5	4	2	85	4,7
NP	1	0	9	0	0	1	0	12	5	4	5	1	38	2,1
<b>Total</b>	<b>153</b>	<b>1</b>	<b>301</b>	<b>275</b>	<b>82</b>	<b>26</b>	<b>4</b>	<b>398</b>	<b>239</b>	<b>144</b>	<b>160</b>	<b>21</b>	<b>1804</b>	<b>100</b>
%	8,5	0,1	16,7	15,2	4,5	1,4	0,2	22,1	13,2	8,0	8,9	1,2	100	

<sup>1</sup> Seul le souhait prioritaire de chaque demandeur d'emploi est retenu comme demande d'emploi

#### Regroupement des demandes d'emploi par secteur professionnel

- A - Professions libérales, techniciens et assimilés
- B - Directeurs et cadres administratifs supérieurs
- C - Employés de bureau
- D - Vendeurs
- E - Agriculteurs, forestiers, carriers, mineurs et assimilés
- F - Travailleurs des transports
- G - Travailleurs des communications
- H - Artisans, ouvriers ( précision, horlogerie, mécanique, électricité, bois et bâtiment)
- I - Artisans, ouvriers (alimentaire, chimie, production, machinistes)
- J - Hôtellerie, restauration
- K - Autres services
- L - Pas de demandes prioritaires

#### Niveaux de formation

Sans indication pour les diplômés éventuellement acquis

NI - Niveau inférieur scolarité obligatoire

#### NM - Niveau moyen inférieur

10<sup>ème</sup> à 11<sup>ème</sup> de l'Enseignement Secondaire Technique  
+  
4<sup>ème</sup> et 3<sup>ème</sup> Enseignement Secondaire

#### - Niveau moyen supérieur

12<sup>ème</sup> à 14<sup>ème</sup> de l'Enseignement Secondaire Technique  
+  
2<sup>ème</sup> et 1<sup>ère</sup> Enseignement Secondaire

NS - Niveau supérieur enseignement post-secondaire

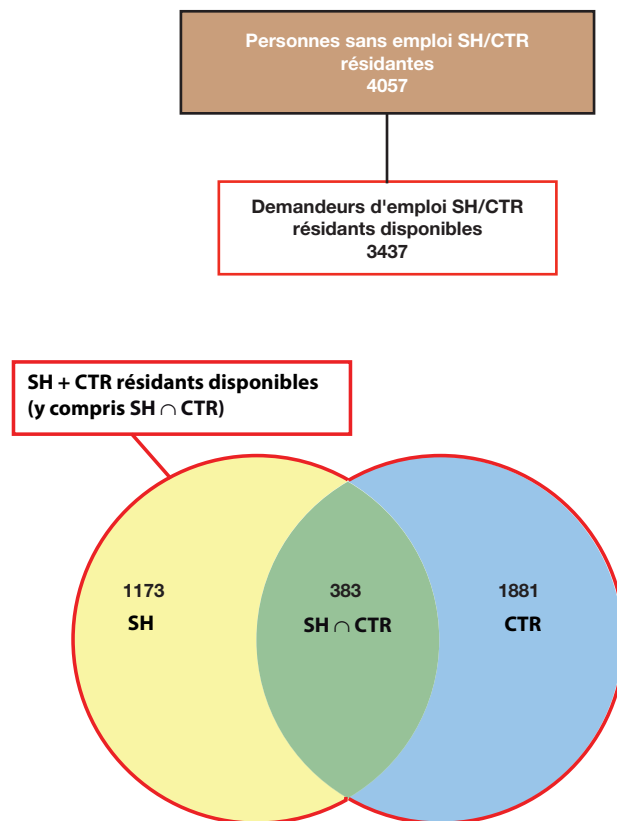
NP - Non précisé

### 3.9. DE "salariés handicapés" (SH) et "salariés à capacité de travail réduite" (CTR)

**SH - salariés handicapés** : demandeurs d'emploi ayant le statut de «salarié handicapé», présentant une diminution de leur capacité de travail de 30 % au moins et qui sont reconnus aptes à exercer un emploi salarié sur le marché du travail ordinaire ou dans un atelier protégé

**CTR - salariés à capacité de travail réduite** : personnes bénéficiaires d'une décision de reclassement externe prise par la commission mixte de reclassement des salariés incapables à exercer leur dernier poste de travail en application des dispositions L. 551-1. et suivantes du Code du travail

**SH  $\cap$  CTR** : personnes reconnues «salarié handicapé» et bénéficiant d'une décision de reclassement externe



	juil-11	aoû-11	sep-11	oct-11	nov-11	déc-11	jan-12	fév-12	mars-12	avr-12	mai-12	juin-12	juil-12
<b>Total SH + CTR résidents disponibles (y compris SH <math>\cap</math> CTR)</b>	3098	3170	3153	3177	3190	3223	3282	3287	3313	3336	3330	3364	3437
<b>SH résidents disponibles</b>	1106	1125	1143	1141	1152	1144	1166	1188	1193	1176	1162	1152	1173
%	35,7	35,5	36,3	35,9	36,1	35,5	35,5	36,1	36,0	35,3	34,9	34,2	34,1
<b>CTR résidents disponibles</b>	1650	1689	1662	1691	1679	1721	1754	1736	1763	1802	1810	1850	1881
%	53,3	53,3	52,7	53,2	52,6	53,4	53,5	52,8	53,2	54,0	54,4	55,0	54,7
<b>SH <math>\cap</math> CTR résidents disponibles</b>	342	356	348	345	359	358	362	363	357	358	358	362	383
%	11,0	11,2	11,0	10,9	11,3	11,1	11,0	11,0	10,8	10,7	10,7	10,8	11,2

### Population totale des SH et CTR résidents disponibles par genre et par âge

(y compris SH  $\cap$  CTR)

	Âge	< 25	25-29	30-39	40-49	50-59	>= 60	Total	%
juil-12	Hommes	53	64	292	711	818	97	2035	59,2
	Femmes	37	52	206	435	581	91	1402	40,8
	Total	90	116	498	1146	1399	188	3437	100
	%	2,6	3,4	14,5	33,3	40,7	5,5	100	

### Population totale des SH et CTR résidents disponibles par genre et par ancienneté d'inscription

(y compris SH  $\cap$  CTR)

	Mois	-1	1-2	2-3	3-6	6-9	9-12	13-18	18-24	24 et +	Total
juil-12	Hommes	33	25	35	110	100	108	182	134	1308	2035
	Femmes	35	17	19	58	70	75	102	105	921	1402
	Total	68	42	54	168	170	183	284	239	2229	3437
	%	2,0	1,2	1,6	4,9	4,9	5,3	8,3	7,0	64,8	100

### Population totale des SH et CTR résidents disponibles par genre et par niveau de formation

(y compris SH  $\cap$  CTR)

	Formation	NI	NM inf.	NM sup.	NS	NP	Total
juil-12	Hommes	1332	188	368	66	81	2035
	Femmes	907	160	225	57	53	1402
	Total	2239	348	593	123	134	3437
	%	65,1	10,1	17,3	3,6	3,9	100

#### Niveaux de formation

Sans indication pour les diplômes éventuellement acquis

**NI** - Niveau inférieur scolarité obligatoire

#### **NM - Niveau moyen inférieur**

10<sup>ème</sup> à 11<sup>ème</sup> de l'Enseignement Secondaire Technique +  
4<sup>ème</sup> et 3<sup>ème</sup> Enseignement Secondaire

#### - Niveau moyen supérieur

12<sup>ème</sup> à 14<sup>ème</sup> de l'Enseignement Secondaire Technique +  
2<sup>ème</sup> et 1<sup>ère</sup> Enseignement Secondaire

**NS** - Niveau supérieur  
enseignement post-secondaire

**NP** - Non précisé

## 4. Personnes résidentes bénéficiant d'une mesure pour l'emploi

Personnes enregistrées à l'ADEM résidant sur le territoire national et affectées à une mesure pour l'emploi.

### Situation en fin de mois

	SRP	FORMA	dont AP	PA	MS	OTI*	AIP*	CAE	CIE	dont CIE-EP	Total
<b>Hommes</b>	213	279	170	71	1010	210	397	219	585	110	2984
<b>Femmes</b>	180	259	111	59	366	113	339	85	379	105	1780
<b>Total</b>	<b>393</b>	<b>538</b>	<b>281</b>	<b>130</b>	<b>1376</b>	<b>323</b>	<b>736</b>	<b>304</b>	<b>964</b>	<b>215</b>	<b>4764</b>
<i>juil-11</i>	448	477	281	117	1094	287	538	283	928	169	4172

### Série chronologique

	SRP	FORMA	dont AP	PA	MS	OTI*	AIP*	CAE	CIE	dont CIE-EP	Total
<b>moy. 2010</b>	427	530	275	110	1062	264	514	227	709	98	3843
<b>moy. 2011</b>	442	577	290	123	1072	271	530	286	920	175	4221
	SRP	FORMA	dont AP	PA	MS	OTI*	AIP*	CAE	CIE	dont CIE-EP	Total
<b>juin-11</b>	453	620	286	120	1098	299	519	301	951	167	4361
<b>juil-11</b>	448	477	281	117	1094	287	538	283	928	169	4172
<b>aoû-11</b>	432	426	255	101	1098	274	519	271	908	171	4029
<b>sep-11</b>	443	548	270	113	1067	271	532	288	932	183	4194
<b>oct-11</b>	442	631	288	127	1028	267	576	281	915	194	4267
<b>nov-11</b>	438	642	312	138	1007	248	602	287	940	212	4302
<b>déc-11</b>	439	481	308	126	995	231	605	297	920	208	4094
<b>jan-12</b>	435	594	306	132	958	233	698	310	930	202	4290
<b>fév-12</b>	408	583	304	127	963	246	734	317	933	200	4311
<b>mars-12</b>	400	565	298	127	994	266	713	318	949	209	4332
<b>avr-12</b>	417	625	296	129	1110	277	710	312	959	206	4539
<b>mai-12</b>	403	624	293	127	1192	296	712	315	956	205	4625
<b>juin-12</b>	403	541	286	132	1262	294	711	319	950	209	4612
<b>juil-12</b>	<b>393</b>	<b>538</b>	<b>281</b>	<b>130</b>	<b>1376</b>	<b>323</b>	<b>736</b>	<b>304</b>	<b>964</b>	<b>215</b>	<b>4764</b>

\* AIP : anciennement ATI, OTI : anciennement MT

**SRP** (Stage de Réinsertion Professionnelle) - pour demandeurs d'emploi âgés de plus de 30 ans recevant une formation théorique et pratique dans le cadre d'un placement en stage indemnisé auprès d'un employeur

**FORMA** - mesures de formation réalisées afin de permettre une meilleure intégration des demandeurs d'emploi sur le marché du travail (y compris l'apprentissage pour adultes)

**AP** (Apprentissage pour adultes) - personnes enregistrées à l'ADEM, à la charge du Fonds pour l'Emploi, suivant des cours de formation dans le cadre de l'apprentissage pour adultes préparant aux certificats

- certificat d'initiation technique et professionnelle (CITP), certificat de capacité manuelle (CCM) ou certificat de capacité professionnelle (CCP).

- certificat d'aptitude technique et professionnelle (CATP) ou diplôme d'aptitude professionnelle (DAP)

- diplôme de technicien (DT)

**PA** (Pool des Assistants) - pool de personnes rémunérées, chargées d'assister les directeurs des établissements post primaires dans la surveillance et dans les domaines périscolaire et administratif

**MS** (Mesures Spéciales) - pour demandeurs d'emploi non-indemnisés par l'ADEM, pris en charge par des associations sans but lucratif

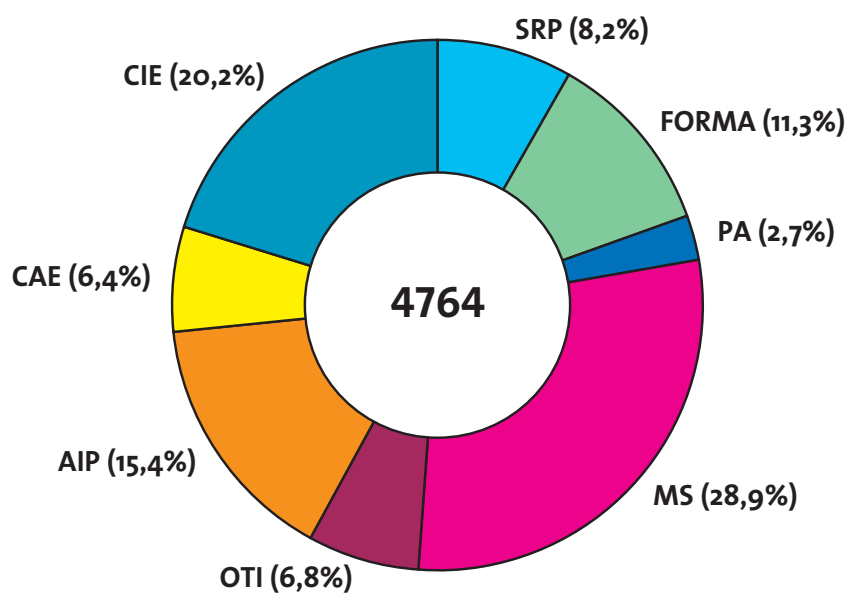
**OTI** (Occupation Temporaire Indemnisée) - occupation à des travaux d'utilité publique de demandeurs d'emploi indemnisés (anciennement MT)

**AIP** (Activités d'insertion professionnelle) - affectations temporaires (travaux d'utilité collective et stages en entreprise) organisées par le SNAS (anciennement ATI)

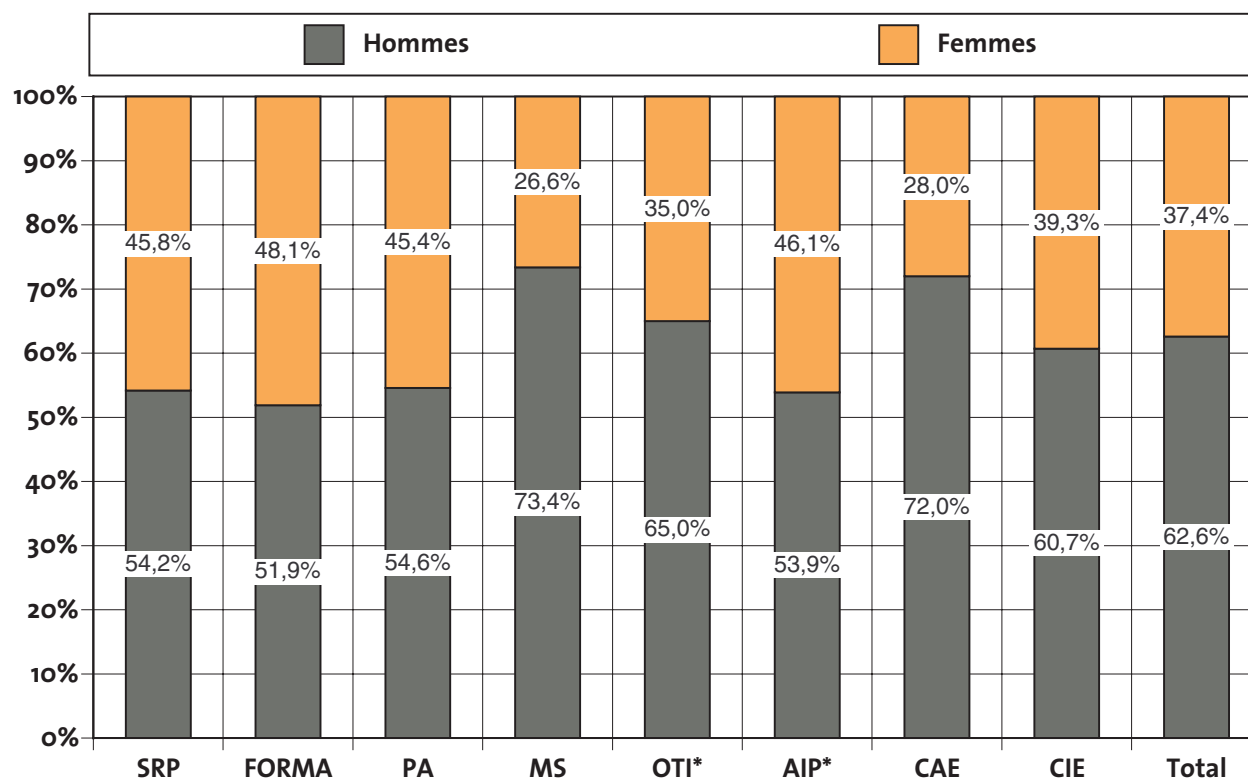
**CAE** (Contrat appui-emploi) - pour jeunes demandeurs d'emploi de moins de trente ans accomplis recevant une initiation et/ou une formation pratique et théorique en vue d'augmenter leurs compétences et faciliter leur intégration sur le marché du travail.

**CIE** (Contrat d'initiation-emploi) - pour jeunes demandeurs d'emploi de moins de trente ans accomplis recevant une formation pratique facilitant l'intégration sur le marché du travail y compris les CIE-EP qui ont pour objectif d'offrir une expérience de travail pratique aux jeunes qualifiés dans le but d'un accès définitif au marché de l'emploi

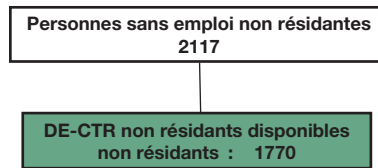
## Répartition des personnes résidentes bénéficiant d'une mesure pour l'emploi selon le type



## Ventilation par genre des personnes bénéficiant d'une mesure pour l'emploi



## 5. Personnes non-résidentes enregistrées à l'ADEM

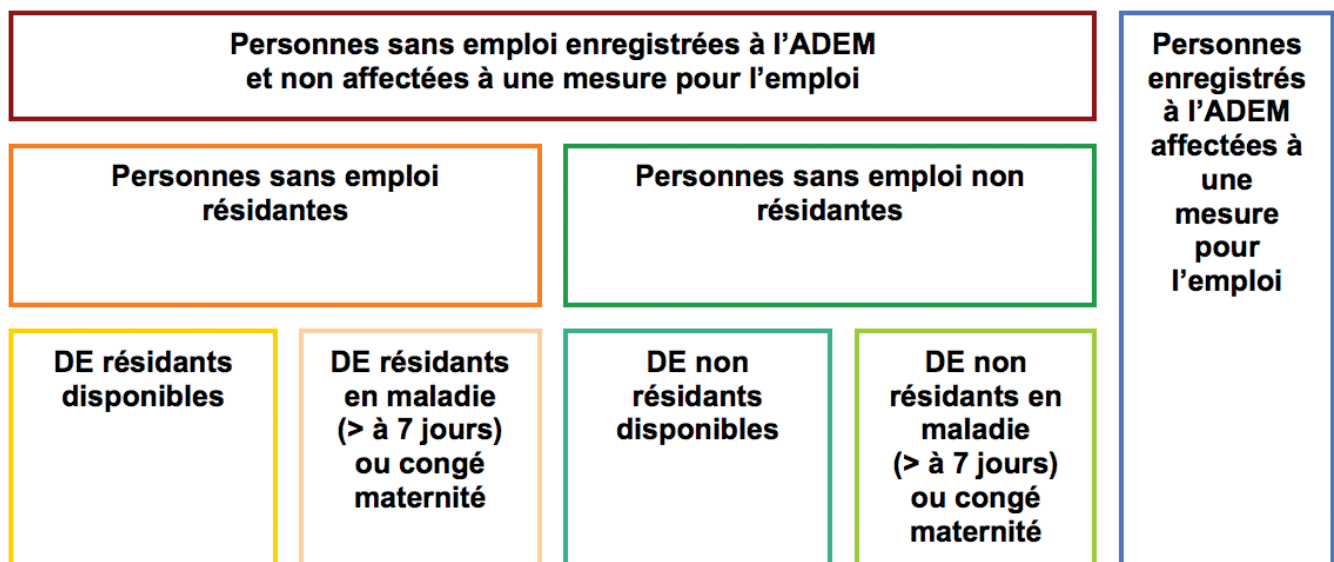


	DE - CTR non résidents disponibles <sup>1</sup>	dont DE - CTR non résidents dispo- nibles indemnisés <sup>2</sup>
Moy. 2010	1250	481
Moy. 2011	1445	520
juin-11	1447	540
juil-11	1463	526
aoû-11	1465	518
sep-11	1456	502
oct-11	1501	531
nov-11	1529	546
déc-11	1576	570
jan-12	1569	526
fév-12	1594	533
mars-12	1652	570
avr-12	1665	572
mai-12	1687	565
juin-12	1721	619
juil-12	1770	640

<sup>1</sup> *Demandeurs d'emploi non résidents disponibles (DE frontaliers CTR)*

<sup>2</sup> *DE - CTR non résidents disponibles indemnisés - Personnes non résidentes bénéficiaires d'une décision de reclassement externe prise par la commission mixte de reclassement des travailleurs incapables à exercer leur dernier poste de travail en application des dispositions L. 551-1. et suivantes du Code du travail et admises au bénéfice de l'indemnité de chômage complet.*

## 6. Schéma explicatif des populations



## 7. Population active et chômage (données corrigées des variations saisonnières)

	1	2	3	4	5	6	7	8	9	10	11	
<b>A</b>	<b>2008</b>	11079	145327	193919	328168	19697	20397	213616	348564	9271	222887	4,2%
	<b>2009</b>	11338	146571	196379	331612	19702	20402	216081	352014	12475	228556	5,5%
	<b>2010</b>	11386	149374	199501	337489	20204	20904	219705	358393	13544	233249	5,8%
	<b>2011</b>	11434	154137	204159	346862	20622	21322	224781	368183	13496	238277	5,7%
	<b>juin-10</b>	11384	149256	199350	337222	20174	20874	219524	358096	13533	233057	5,8%
	<b>juil-10</b>	<b>11388</b>	<b>149452</b>	<b>199687</b>	<b>337752</b>	<b>20241</b>	<b>20941</b>	<b>219928</b>	<b>358693</b>	<b>13519</b>	<b>233447</b>	<b>5,8%</b>
	<b>juin-11</b>	11432	154239	204194	347000	20640	21340	224833	368340	13441	238274	5,6%
	<b>juil-11</b>	<b>11436</b>	<b>154677</b>	<b>204650</b>	<b>347891</b>	<b>20665</b>	<b>21365</b>	<b>225315</b>	<b>369256</b>	<b>13846</b>	<b>239161</b>	<b>5,8%</b>
	<b>aoû-11</b>	11441	154896	204792	348248	20698	21398	225489	369645	13904	239393	5,8%
	<b>sep-11</b>	11445	155069	205041	348665	20727	21427	225768	370092	13753	239521	5,7%
	<b>oct-11</b>	11449	155183	205357	349092	20741	21441	226098	370533	13639	239737	5,7%
	<b>nov-11</b>	11453	155728	206062	350337	20757	21457	226819	371794	13702	240521	5,7%
	<b>déc-11</b>	11457	156244	206394	351181	20779	21479	227173	372661	14154	241327	5,9%
<b>B</b>	<b>jan-12</b>	11461	156457	206920	351916	20790	21490	227710	373406	14233	241943	5,9%
	<b>fév-12</b>	11465	156424	207168	352128	20810	21510	227978	373638	14380	242359	5,9%
	<b>mars-12</b>	11469	156395	207782	352708	20826	21526	228608	374233	14518	243125	6,0%
	<b>avr-12</b>	11473	156342	208182	353052	20832	21532	229014	374583	14704	243718	6,0%
	<b>mai-12</b>	11477	156515	208789	353828	20852	21552	229642	375380	14872	244514	6,1%
	<b>juin-12</b>	11481	156644	209263	354426	20869	21569	230133	375995	14981	245114	6,1%
	<b>juil-12</b>	<b>11485</b>	<b>156772</b>	<b>209738</b>	<b>355025</b>	<b>20886</b>	<b>21586</b>	<b>230624</b>	<b>376611</b>	<b>15199</b>	<b>245824</b>	<b>6,2%</b>
<b>C</b>	<b>2008</b>	2,5%	7,3%	3,0%	4,9%	2,3%	2,2%	3,0%	4,7%	2,3%	2,9%	
	<b>2009</b>	2,3%	0,9%	1,3%	1,0%	0,0%	0,0%	1,2%	1,0%	34,6%	2,5%	
	<b>2010</b>	0,4%	1,9%	1,6%	1,8%	2,5%	2,5%	1,7%	1,8%	8,6%	2,1%	
	<b>2011</b>	0,4%	3,2%	2,3%	2,8%	2,1%	2,0%	2,3%	2,7%	-0,4%	2,2%	
<b>D</b>	<b>avr-12</b>	0,4%	1,9%	2,4%	2,2%	1,3%	1,3%	2,3%	2,2%	12,3%	2,8%	
	<b>mai-12</b>	0,4%	1,7%	2,5%	2,2%	1,2%	1,2%	2,3%	2,1%	11,9%	2,9%	
	<b>juin-12</b>	0,4%	1,6%	2,5%	2,1%	1,1%	1,1%	2,4%	2,1%	11,5%	2,9%	
	<b>juil-12</b>	<b>0,4%</b>	<b>1,4%</b>	<b>2,5%</b>	<b>2,1%</b>	<b>1,1%</b>	<b>1,0%</b>	<b>2,4%</b>	<b>2,0%</b>	<b>9,8%</b>	<b>2,8%</b>	

Les données en italique sont des estimations.

Sources : ADEM, STATEC (comptes nationaux)

- 1 - Salariés résidents sortants
- 2 - Frontaliers entrants
- 3 - Emploi salarié national
- 4 - Emploi salarié intérieur (3+2-1)
- 5 - Emploi non salarié national
- 6 - Emploi non salarié intérieur
- 7 - Emploi total national (3+5)
- 8 - Emploi total intérieur (4+6)
- 9 - Demande d'emploi non satisfaite
- 10 - Population active (7+9)
- 11 - Taux de chômage désaisonnalisé (9/10)

## Publications des chiffres (pdf)

23 août  
24 septembre  
22 octobre  
22 novembre  
21 décembre



LE GOUVERNEMENT  
DU GRAND-DUCHÉ DE LUXEMBOURG  
Ministère du Travail et de l'Emploi



MINISTÈRE  
DU TRAVAIL ET DE L'EMPLOI  
Agence pour le développement de l'emploi



LE GOUVERNEMENT  
DU GRAND-DUCHÉ DE LUXEMBOURG  
Service information et presse

**STATEC**

**CEPS**  
I N S T E A D

### Impressum

Réalisation : ADEM, STATEC, Service Information et Presse, CEPS/INSTEAD

Layout : Cellule Eures de l'ADEM

Impression : Imprimerie EXE - Troisvierges