



GRAND-DUCHÉ DE LUXEMBOURG

Ministère des Affaires étrangères

Direction de l'immigration

Service des Réfugiés

Statistiques concernant les demandes de protection internationale
au Grand-Duché de Luxembourg
Mois d'août 2012

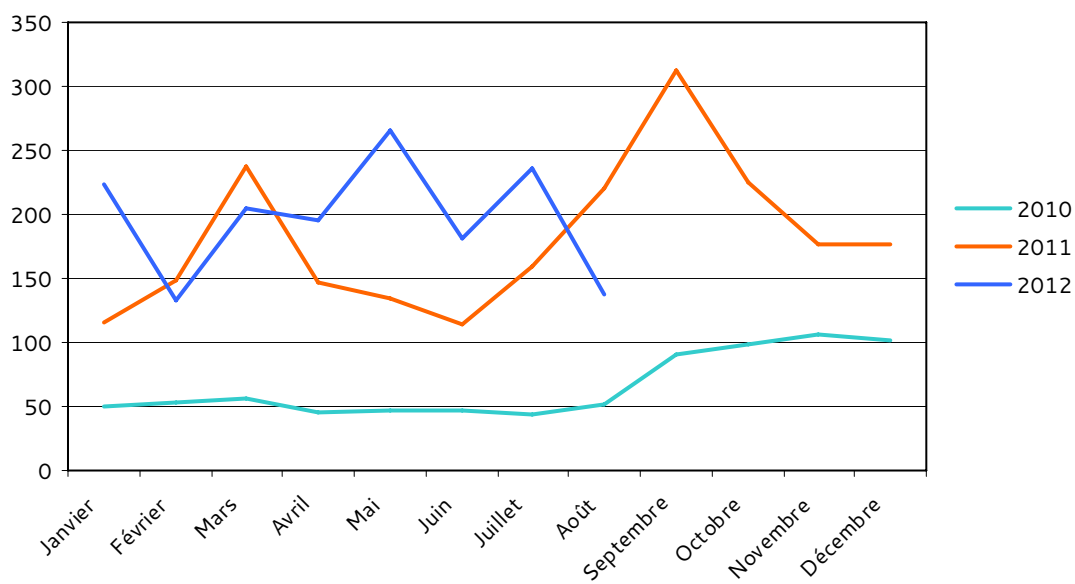
Date de publication
par la Direction de l'Immigration
du ministère des Affaires étrangères
14 septembre 2012



1. Aperçu des demandes de protection internationale

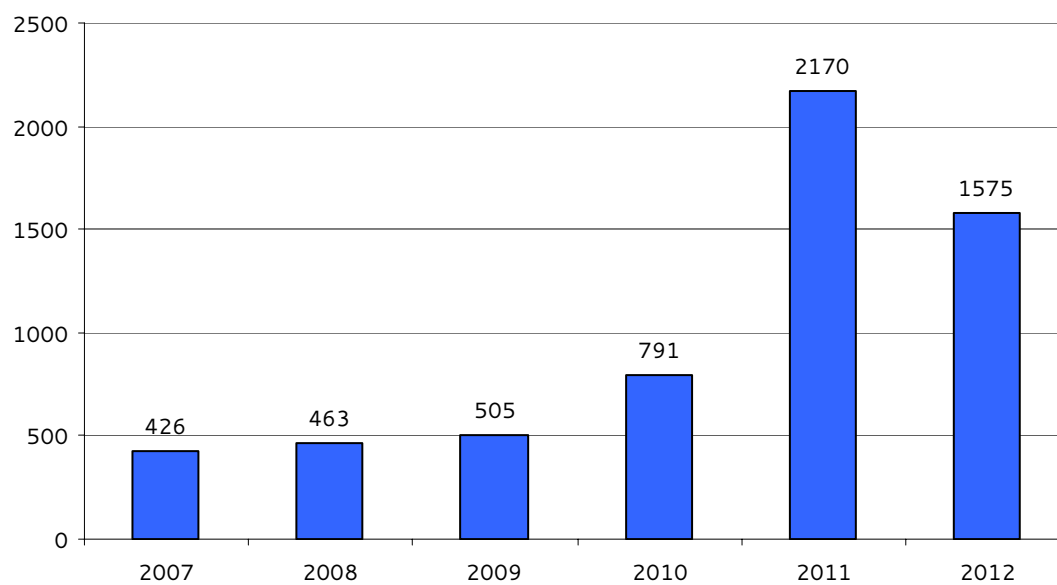
- a. Nombre de personnes ayant demandé une protection internationale de 2007 jusqu'à la fin du mois d'août 2012

	2007	2008	2009	2010	2011	2012
Janvier	50	44	39	50	116	223
Février	30	26	24	53	149	133
Mars	21	29	31	56	238	205
Avril	37	45	37	45	147	195
Mai	18	21	23	47	135	265
Juin	42	33	41	47	114	181
Juillet	31	40	46	44	159	236
Août	48	55	47	52	221	137
Septembre	45	70	61	91	312	
Octobre	48	35	34	98	225	
Novembre	22	38	58	107	177	
Décembre	34	27	64	101	177	
Total	426	463	505	791	2170	1575





- b. Tableau évolutif annuel du nombre de personnes ayant demandé une protection internationale de 2007 jusqu'à la fin du mois d'août 2012





- c. Ventilation des personnes ayant demandé une protection internationale au mois d'août 2012 par continent et par pays d'origine ou de provenance

Europe		Asie	
Serbie	26	Iraq	5
Bosnie-Herzégovine	24	Afghanistan	2
Kosovo	17	Rép. Pop. Dém. de Corée	2
Monténégro	14	Biélorussie	2
Albanie	13	Géorgie	1
ARYM	13	Iran	1
Roumanie	1	Syrie	1
Total	108	Total	14

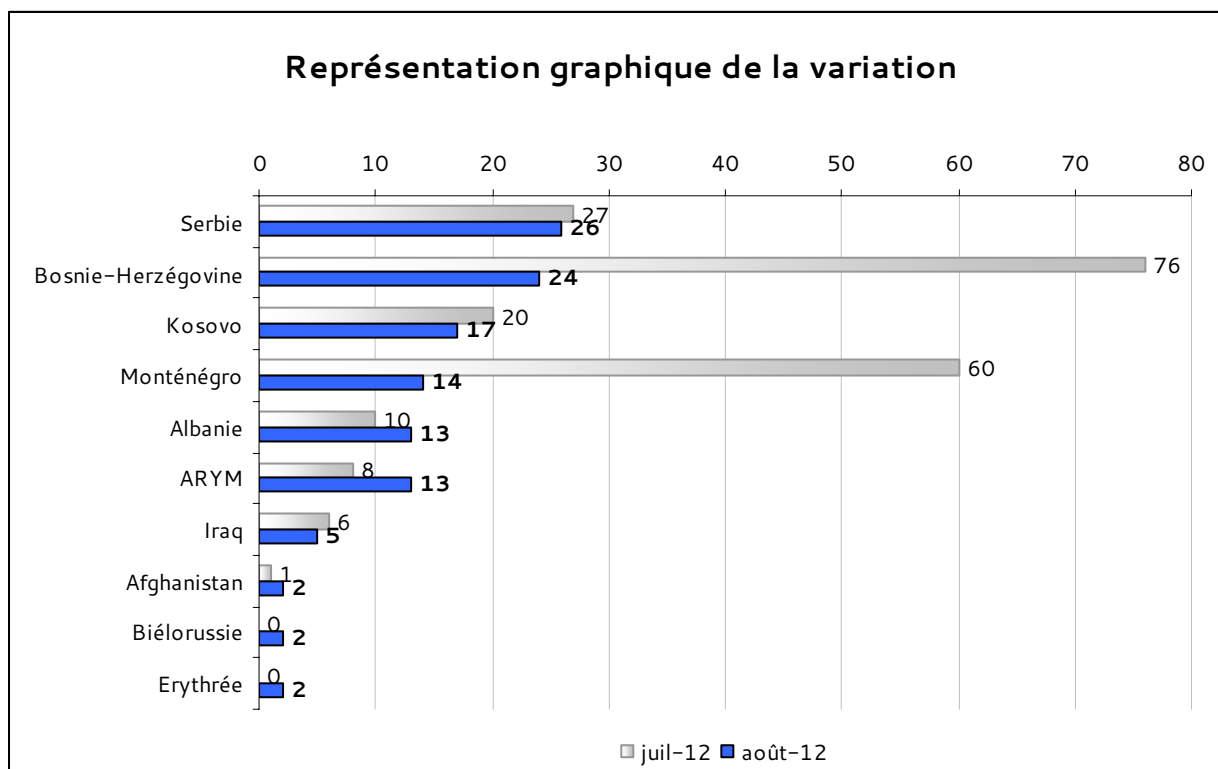
Afrique	
Erythrée	2
Nigéria	2
Tunisie	2
Algérie	1
Côte d'Ivoire	1
Egypte	1
Guinée	1
Libéria	1
Maroc	1
Niger	1
Togo	1
Total	14

1 personne est d'origine inconnue



- d. Variation du nombre de demandeurs de protection internationale d'un pays d'origine par rapport au nombre du mois précédent

	Pays d'origine	Juillet	Août	Evolution par rapport au mois précédent
1	Serbie	27	26	-1
2	Bosnie-Herzégovine	76	24	-52
3	Kosovo	20	17	-3
4	Monténégro	60	14	-46
5	Albanie	10	13	+3
	ARYM	8	13	+5
7	Iraq	6	5	-1
8	Afghanistan	1	2	+1
	Biélorussie	/	2	+2
	Erythrée	/	2	+2
	Nigéria	/	2	+2
	Rép. Pop. Dém. de Corée	/	2	+2
	Tunisie	7	2	-5
14	Algérie	3	1	-2
	Côte d'Ivoire	/	1	+1
	Egypte	/	1	+1
	Géorgie	5	1	-4
	Guinée	/	1	+1
	Inconnu	/	1	+1
	Iran	/	1	+1
	Libéria	/	1	+1
	Maroc	2	1	-1
	Niger	1	1	0
	Roumanie	/	1	+1
	Syrie	1	1	0
	Togo	1	1	0
	Arménie	1	/	-1
	Bangladesh	1	/	-1
	Gambie	1	/	-1
	Iran	2	/	-2
	République Démocratique du Congo	1	/	-1
	Sierra Leone	1	/	-1
	Soudan	1	/	-1

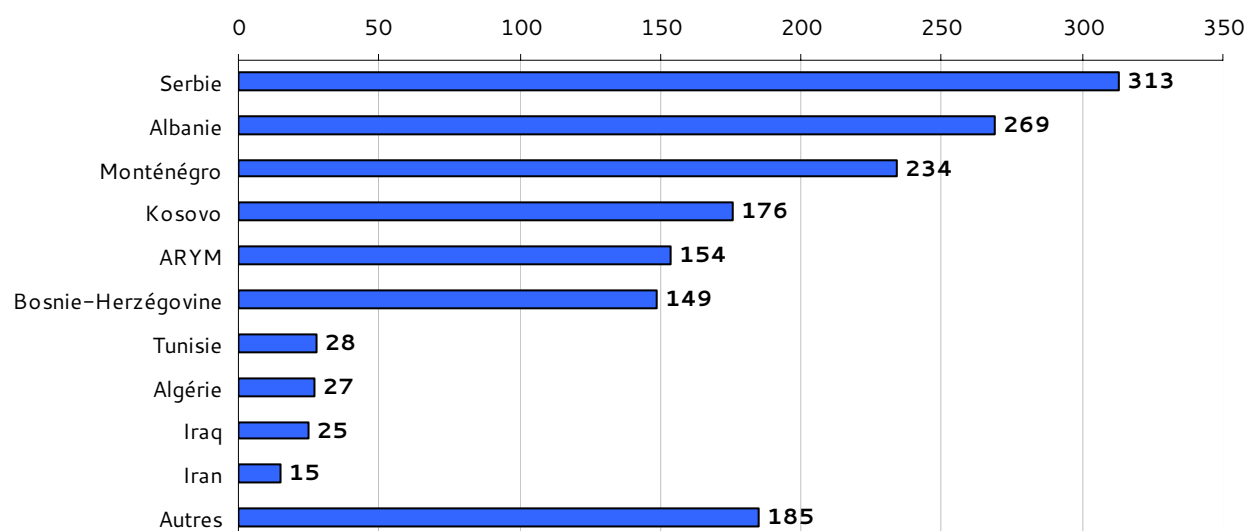




- e. Pays d'origine des personnes ayant demandé une protection internationale depuis janvier 2012 jusqu'à la fin août 2012

	Pays d'origine	Nombre de personnes	Pourcentage par rapport au total des demandes de 2012
1	Serbie	313	19,87 %
2	Albanie	269	17,08 %
3	Monténégro	234	14,86 %
4	Kosovo	176	11,17 %
5	ARYM	154	9,78 %
6	Bosnie-Herzégovine	149	9,46 %
7	Tunisie	28	1,78 %
8	Algérie	27	1,71 %
9	Iraq	25	1,59 %
10	Iran	15	0,95 %
	Autres	185	11,75 %
	Total	1575	100 %

Origine des personnes ayant demandé une protection internationale en 2012





2. Décisions prises en 2012

Type de décision	Jan	Fév	Mar	Avr	Mai	Juin	Juil	Août	Sept	Oct	Nov	Déc	Total
Reconnaissance du statut de réfugié	9	2	1	11	1		11	7					42
Attribution du statut conféré par la protection subsidiaire			4										4
Refus de la protection internationale	136	59	290	61	136	179	226	184					1271
Retraits implicites	1		3	1				1					6
Incompétence	3	3	31	3	22	32	32	11					137
Irrecevabilité (Art.16) *								1					1
Irrecevabilité (Art.23) *	2	2		4	7		1	2					18
Exclusion													0
Révocation du statut				1									1
Décisions prises	151	66	329	81	166	211	270	206					1480
Renoncations	79	79	78	85	87	100	150	68					726

* **Irrecevabilité (Art.16)** : concerne les citoyens de l'UE et les personnes provenant d'un pays tiers sûr ou pour lesquels il existe déjà un premier pays d'asile.
Irrecevabilité (Art.23) : concerne les personnes dont la demande multiple a été déclarée irrecevable.

3. Transferts en application du règlement Dublin II en 2012

- a. Personnes transférées vers des Etats-Membres appliquant le règlement Dublin depuis janvier 2012 jusqu'à la fin août 2012

Pays de destination	Jan	Fév	Mar	Avr	Mai	Juin	Juil	Août	Sept	Oct	Nov	Déc	Total
Belgique		9	5	7	3	2	20	1					47
Allemagne		1	7	3		1	3	1					16
Italie	3			1	2	1	3	1					11
Grèce							10*						10
France	3	1	1	3			1						9
Espagne	1						3	1					5
Suède		2	2	1									5
Pays-Bas						1		2					3
Suisse						2	1						3
Autriche			1	1									2
Norvège		2											2
Bulgarie	1												1
Hongrie							1						1
Irlande				1									1
Lettonie					1								1
Malte						1							1
Portugal							1						1
Slovaquie						1							1
Total	8	15	16	17	6	9	43	6					120

* Personnes de nationalité albanaise, titulaires d'un titre de séjour en cours de validité délivré par la Grèce



b. Personnes transférées vers le Luxembourg depuis janvier 2012 jusqu'à la fin août 2012

Pays de provenance	Jan	Fév	Mar	Avr	Mai	Juin	Juil	Août	Sept	Oct	Nov	Déc	Total
Suisse					1	1	12						14
Allemagne						9							9
Belgique				1		1	2	1					5
Danemark				1									1
Norvège	1												1
Rép. Tchèque					1								1
Suède							1						1
Total	1	0	0	2	2	11	15	1					32

4. Rapatriements en 2012

Pays d'origine	Jan	Fév	Mars	Avr	Mai	Juin	Juil	Août	Sept	Oct	Nov	Déc	Total
Serbie	28	92	93	96	106	55	84	72					626
ARYM	30	8	68	42	24	10	46	35					263
Albanie	1		7	1	7	56	42	26					140
Monténégro		1	7	13	5	5	16	23					70
Kosovo	1	2	1	9	5	2	13	2					35
Bosnie-Herzégovine			4	1	3	3	3	2					16
Biélorussie			1		1		3						5
Iraq		1	3										4
Guinée					1		1	1					3
Nigéria	1			2									3
Russie	1	1											2
Turquie					1	1							2
Algérie						1							1
Etats-Unis d'Amérique						1							1
Iran			1										1
Jordanie				1									1
Kenya			1										1
Kirghizistan								1					1
Soudan							1						1
Togo				1									1
Total	62	105	186	166	153	134	209	162					1177

	Jan	Fév	Mars	Avr	Mai	Juin	Juil	Août	Sept	Oct	Nov	Déc	Total
Retours forcés	1		4	3	1	9	19	17					54
Retours volontaires	61	105	182	163	152	125	190	145					1123
Total	62	105	186	166	153	134	209	162					1177