

N° 09 - SEPTEMBRE 2012

B U L L E T I N L U X E M B O U R G E O I S D E

# l'emploi

DONNÉES MENSUELLES DU MARCHÉ DU TRAVAIL

**Contacts**

Demandeurs d'emploi : 247 88 888  
Employeurs : 247 88 000

**Agence de Luxembourg**

10, rue Bender  
L-1229 Luxembourg

**Agence de Diekirch**

2, rue Clairefontaine  
L-9220 Diekirch

**Agence de Differdange**

23, Grand-Rue  
L-4575 Differdange

**Agence de Dudelange**

56, rue du Parc  
L-3542 Dudelange

**Agence de Esch/Alzette**

1, Boulevard de France  
L-4360 Esch-sur-Alzette

**Agence de Wasserbillig**

44, Esplanade de la Moselle  
L-6637 Wasserbillig

**Agence de Wiltz**

25, rue du Château  
L-9516 Wiltz



LE GOUVERNEMENT  
DU GRAND-DUCHÉ DE LUXEMBOURG  
Service information et presse



adem

Agence pour le développement de l'emploi

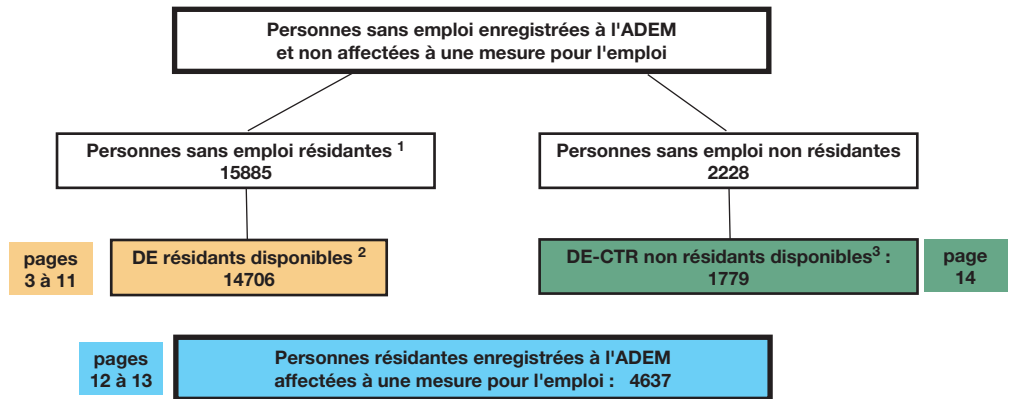
# Chiffres-clés

## Synoptique

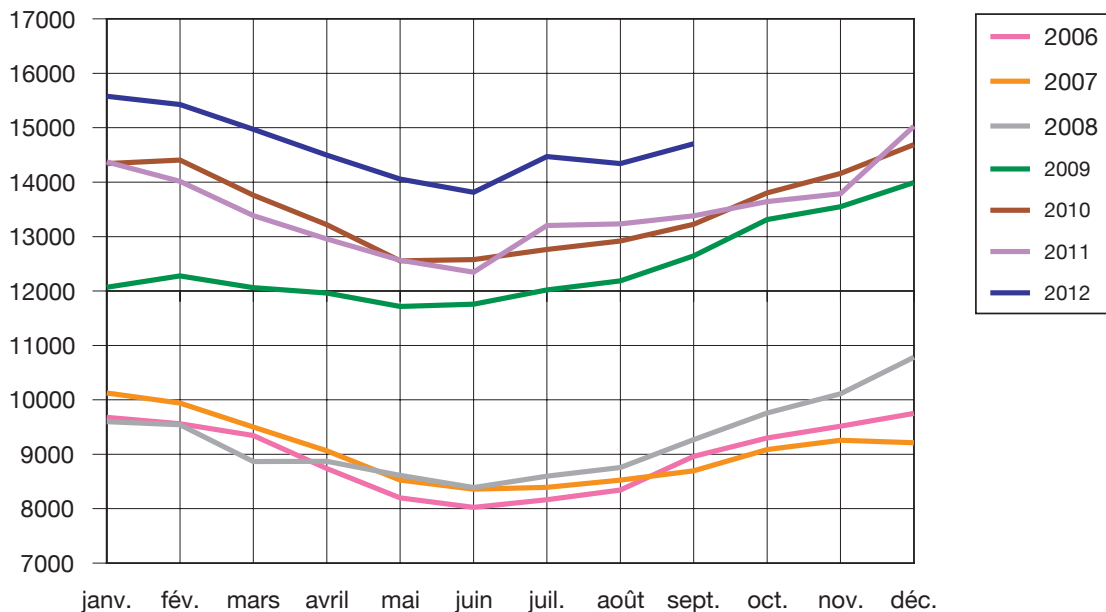
<sup>1</sup> **Personnes sans emploi résidentes** : personnes sans emploi, résidentes sur le territoire national, à la recherche d'un emploi approprié, non affectées à une mesure pour l'emploi, indemnisées ou non indemnisées et ayant respecté les obligations de suivi de l'ADEM.

<sup>2</sup> **Demandeurs d'emploi résidents disponibles** personnes sans emploi résidentes qui, à la date du relevé statistique, ne sont ni en congé de maladie depuis plus de 7 jours, ni en congé de maternité.

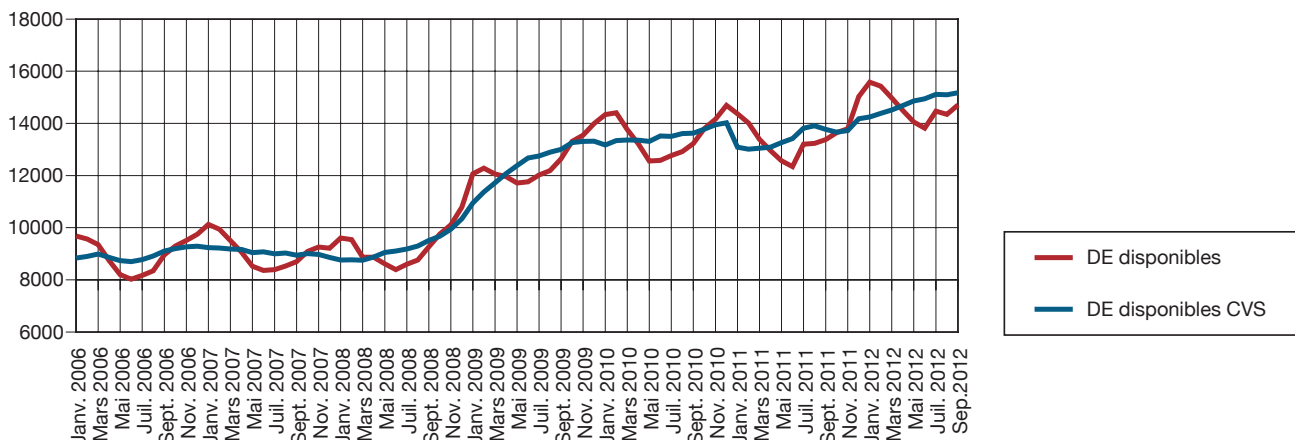
<sup>3</sup> **Demandeurs d'emploi - CTR non résidents disponibles**



## Demandeurs d'emploi résidents disponibles inscrits en fin de mois



## Nombre de demandeurs d'emploi résidents disponibles et nombre de demandeurs d'emploi résidents disponibles corrigé des variations saisonnières (DE cvs)



# 1. Emploi et chômage les demandeurs d'emploi inscrits et les offres d'emploi enregistrées

## 1.1. Demandeurs d'emploi disponibles inscrits en fin de mois

	Demandeurs d'emploi résidents disponibles (DE) <sup>1</sup>			
	Hommes	Femmes	Total DE	Ecart annuel % <sup>2</sup>
Moy. 2010	7637	5898	13535	8,6
Moy. 2011	7396	6098	13494	-0,3
aoû-11	7248	5984	13232	2,4
sep-11	7250	6130	13380	1,2
oct-11	7431	6214	13645	-1,1
nov-11	7519	6270	13789	-2,6
déc-11	8620	6408	15028	2,3
jan-12	8817	6762	15579	8,4
fév-12	8722	6705	15427	10,1
mars-12	8409	6562	14971	11,8
avr-12	8000	6496	14496	11,9
mai-12	7682	6375	14057	11,9
juin-12	7464	6349	13813	11,9
juil-12	8118	6352	14470	9,6
aoû-12	7850	6493	14343	8,4
sep-12	7967	6739	14706	9,9

<sup>1</sup> **Demandeurs d'emploi résidents disponibles** : personnes sans emploi résidentes qui, à la date du relevé statistique, ne sont ni en congé de maladie depuis plus de 7 jours, ni en congé de maternité.

<sup>2</sup> **Ecart annuel %** : évolution en % par rapport au même mois de l'année précédente

## 1.2. Taux de chômage mensuels désaisonnalisés et nombres des demandeurs d'emploi résidents disponibles désaisonnalisés

	sep-11	oct-11	nov-11	déc-11	jan-12	fév-12	mars-12	avr-12	mai-12	juin-12	juil-12	aoû-12	sep-12
Taux de chômage	5,7	5,7	5,7	5,8	5,9	5,9	5,9	6,0	6,0	6,1	6,1	6,1	6,1
Nombre DE cvs <sup>1</sup>	13770	13659	13723	14174	14247	14386	14513	14682	14858	14941	15112	15098	15171
Ecart mensuel % <sup>2</sup>		-0,8	0,5	3,3	0,5	1,0	0,9	1,2	1,2	0,6	1,1	-0,1	0,5

<sup>1</sup> cvs : corrigé des variations saisonnières

<sup>2</sup> **Ecart mensuel %** : évolution en % par rapport au mois précédent

Source: Statec

## 1.3. Emploi et population active (données brutes)

	aoû-11	sep-11	aoû-12	sep-12
<b>1. Emploi salarié</b>				
1a) National	203595	206604	208840	212312
1b) Intérieur (1a + 1c- 1d)	347374	351660	354895	359575
1c) Frontaliers entrants	154903	156173	157093	158294
1d) Résidents sortants	11124	11117	11038	11031
<b>2. Emploi non-salarié</b>				
2a. National	21808	21849	22160	22202
2b. Intérieur	22508	22549	22860	22902
<b>3. Emploi total</b>				
3a. National (1a+2a)	225402	228452	231000	234514
3b. Intérieur (1b+2b)	369881	374209	377755	382477
<b>4. Total DE résidents disponibles</b>	13232	13380	14343	14706
<b>5. Population active (3a+4)</b>	238634	241832	245343	249220
<b>6. Taux de chômage brut (4/5)</b>	5,5	5,5	5,8	5,9

**1a, 2a, 3a** – **Concept national** : Emploi des résidents

**1b, 2b, 3b** – **Concept intérieur** : Emploi sur le territoire national

**1c** – **Frontaliers entrants** : non-résidents travaillant sur le territoire national

**1d** – **Résidents sortants** : résidents travaillant en dehors du territoire national (surtout les fonctionnaires internationaux)

**4** – **Total DE résidents disponibles** : personnes sans emploi résidentes qui, à la date du relevé statistique, ne sont ni en congé de maladie depuis plus de 7 jours, ni en congé de maternité.

Les données en italique sont des estimations

Source: ADEM, Statec (comptes nationaux)

## 1.4. Demandeurs d'emploi résidents disponibles inscrits en fin de mois par agence



## 1.5. Inscriptions de demandeurs d'emploi résidents au cours du mois (FLUX)

Flux d'entrée des demandeurs d'emploi (créations de dossiers) : nombre de DE qui se sont inscrits auprès des bureaux de placement au cours du mois.

FLUX	sep-11	oct-11	nov-11	déc-11	jan-12	fév-12	mars-12	avr-12	mai-12	juin-12	juil-12	aoû-12	sep-12
<b>Total DE</b>	<b>2544</b>	<b>2116</b>	<b>2025</b>	<b>1727</b>	<b>2482</b>	<b>1824</b>	<b>1908</b>	<b>1604</b>	<b>1585</b>	<b>1471</b>	<b>1996</b>	<b>1754</b>	<b>2062</b>
<b>Hommes</b>	1365	1153	1119	1080	1377	1060	1079	825	872	765	1119	971	1033
<b>Femmes</b>	1179	963	906	647	1105	764	829	779	713	706	877	783	1029
<b>moins de 25 ans</b>	801	600	536	374	590	443	420	325	360	318	560	499	659
<b>25-29 ans</b>	417	308	315	288	432	280	289	288	258	241	273	274	326
<b>30-39 ans</b>	619	537	501	476	652	488	540	450	443	417	518	443	523
<b>40-49 ans</b>	495	433	457	388	542	416	422	354	353	332	429	365	382
<b>50-59 ans</b>	195	214	205	184	248	185	226	175	161	153	209	160	167
<b>60 ans et plus</b>	17	24	11	17	18	12	11	12	10	10	7	13	5
<b>dont premières inscriptions</b>	1150	818	758	634	883	676	780	616	529	539	734	685	843

## 1.6. Les offres d'emploi (STOCKS et FLUX)

**Stocks des offres d'emploi** : postes vacants déclarés à l'ADEM par les employeurs figurant dans les fichiers à la date du relevé statistique.

	A	B	C	D	E	F	G	H	I	J	K	L	Total	
aoû-11	789	174	719	111	17	46	0	256	151	270	85	0	2618	<b>A</b> - Professions libérales, techniciens et assimilés <b>B</b> - Directeurs et cadres administratifs supérieurs <b>C</b> - Employés de bureau <b>D</b> - Vendeurs <b>E</b> - Agriculteurs, forestiers, carriers, mineurs et assimilés <b>F</b> - Travailleurs des transports <b>G</b> - Travailleurs des communications <b>H</b> - Artisans, ouvriers (précision, horlogerie, mécanique, électricité, bois et bâtiment) <b>I</b> - Artisans, ouvriers (alimentaire, chimie, production, machinistes) <b>J</b> - Hôtellerie, restauration <b>K</b> - Autres services <b>L</b> - Pas de demandes prioritaires
sep-11	783	184	659	135	14	46	1	204	117	306	131	0	2580	
oct-11	777	173	643	141	6	43	1	169	78	282	133	0	2446	
nov-11	768	169	678	129	13	36	0	205	90	218	75	0	2381	
déc-11	685	144	609	105	18	46	0	190	69	194	95	0	2155	
jan-12	696	184	754	129	30	51	8	179	100	233	131	0	2495	
fév-12	972	201	869	175	28	45	0	233	148	222	138	0	3031	
mars-12	954	205	805	171	67	65	1	279	170	255	152	0	3124	
avr-12	862	180	761	137	59	78	1	301	106	280	94	0	2859	
mai-12	879	180	802	157	56	46	2	338	111	283	112	0	2966	
juin-12	893	208	714	156	66	75	13	348	145	289	98	0	3005	
juil-12	939	167	687	163	65	73	10	310	115	289	134	0	2952	
aoû-12	928	197	716	164	45	102	10	320	85	255	142	0	2964	
sep-12	810	201	637	162	33	56	0	263	100	228	91	0	2581	

**Flux des offres d'emploi** - postes vacants déclarés à l'ADEM par les employeurs au cours du mois

FLUX	aoû-11	sep-11	oct-11	nov-11	déc-11	jan-12	fév-12	mars-12	avr-12	mai-12	juin-12	juil-12	aoû-12	sep-12
Offres d'emploi	1732	1914	1819	1587	1315	2527	2198	2307	2003	2083	2225	2037	1879	1792

## 2. Demandeurs d'emploi résidents disponibles bénéficiant de l'indemnité de chômage complet en fin de mois

	Demandeurs d'emploi résidents disponibles indemnisés <sup>1</sup>				dont personnes en mesure
	Hommes	Femmes	Total	Ecart annuel % <sup>2</sup>	
moy. 2010	3729	2620	6349	nd	408
moy. 2011	3559	2662	6221	-2,0	434
aoû-11	3401	2596	5997	-0,2	390
sep-11	3292	2572	5864	-0,1	421
oct-11	3597	2656	6253	5,3	445
nov-11	3654	2713	6367	8,6	405
déc-11	4465	2784	7249	4,5	310
jan-12	4226	2837	7063	4,3	354
fév-12	4224	2755	6979	5,0	364
mars-12	3821	2636	6457	4,5	381
avr-12	3708	2612	6320	7,8	432
mai-12	3559	2559	6118	7,0	442
juin-12	3453	2593	6046	7,0	403
juil-12	3883	2636	6519	6,8	444
aoû-12	3703	2688	6391	6,6	376
sep-12	3582	2614	6196	5,7	408

<sup>1</sup> Demandeurs d'emploi disponibles indemnisés - Demandeurs d'emploi disponibles résidant sur le territoire nationale admis au bénéfice de l'indemnité de chômage complet conformément aux dispositions L. 521-1. et suivantes du Code du travail.

<sup>2</sup> Ecart annuel % : évolution en % par rapport au même mois de l'année précédente

### 3. Caractéristiques des demandeurs d'emploi résidents disponibles inscrits en fin de mois

#### 3.1. Par genre et par âge

	Âge	< 25	25-29	30-39	40-49	50-59	60 et +	Total	%
aoû-12	Total	1864	1605	3431	3822	3214	407	14343	
	%	13,0	11,2	23,9	26,7	22,4	2,8	100	
sep-12	Hommes	1189	823	1747	2100	1867	241	7967	54,2
	Femmes	889	781	1769	1778	1346	176	6739	45,8
	Total	2078	1604	3516	3878	3213	417	14706	100
	%	14,1	10,9	23,9	26,4	21,9	2,8	100	
sep-11	Total	1933	1474	3089	3610	2908	366	13380	
	%	14,5	11,0	23,1	27,0	21,7	2,7	100	

#### 3.2. Par genre et par ancienneté d'inscription

	Mois	-1	1-2	2-3	3-6	6-9	9-12	12-18	18-24	24 et +	Total
aoû-12	Total	1439	1300	848	2054	1587	1301	1342	875	3597	14343
	%	10,0	9,1	5,9	14,3	11,1	9,1	9,3	6,1	25,1	100
sep-12	Hommes	893	690	551	1008	823	587	803	486	2126	7967
	Femmes	863	569	483	936	758	497	660	360	1613	6739
	Total	1756	1259	1034	1944	1581	1084	1463	846	3739	14706
	%	11,9	8,6	7,0	13,2	10,8	7,4	9,9	5,8	25,4	100
sep-11	Total	2158	1047	818	1598	1332	997	1228	853	3349	13380
	%	16,1	7,8	6,1	11,9	10,0	7,5	9,2	6,4	25,0	100

#### 3.3. Par genre et par niveau de formation

	Niveau de formation	NI	NM inférieur	NM supérieur	NS	NP	Total
aoû-12	Total	6473	1614	3304	2265	687	14343
	%	45,1	11,3	23,0	15,8	4,8	100
sep-12	Hommes	3734	838	1817	1207	371	7967
	Femmes	2881	807	1619	1083	349	6739
	Total	6615	1645	3436	2290	720	14706
	%	45,0	11,2	23,3	15,6	4,9	100
sep-11	Total	6256	1544	3013	2015	552	13380
	%	46,8	11,5	22,5	15,1	4,1	100

**NM total : NM inférieur + NM supérieur : 1645 + 3436 = 5081 DE**

**NM supérieur 3436 DE** dont 635 personnes ayant terminé avec succès une classe de 13<sup>e</sup> ou 14<sup>e</sup> de l'enseignement secondaire technique  
328 personnes ayant terminé avec succès le niveau BAC enseignement secondaire

**NS : 2290 DE BAC +** dont 2063 personnes ayant fait des études universitaires parmi lesquelles  
448 -> 3 années d'études  
1123 -> 4 années et plus

### 3.4. Par genre et par emploi recherché (demande d'emploi)<sup>1</sup>

		A	B	C	D	E	F	G	H	I	J	K	L	Total
aoû-12	Total	1570	294	2150	1392	290	581	16	2649	1885	1308	2142	66	14343
	%	10,9	2,1	15,0	9,7	2,0	4,1	0,1	18,5	13,1	9,1	14,9	0,5	100
sep-12	Hommes	710	180	802	490	274	579	8	2519	1567	572	211	55	7967
	Femmes	892	109	1411	886	43	29	6	134	366	790	2013	60	6739
	Total	1602	289	2213	1376	317	608	14	2653	1933	1362	2224	115	14706
	%	10,9	2,0	15,0	9,4	2,2	4,1	0,1	18,0	13,1	9,3	15,1	0,8	100
sep-11	Total	1381	244	2010	1338	279	510	13	2311	1929	1219	2032	114	13380
	%	10,3	1,8	15,0	10,0	2,1	3,8	0,1	17,3	14,4	9,1	15,2	0,9	100

<sup>1</sup> Seul le souhait prioritaire de chaque demandeur d'emploi est retenu comme demande d'emploi

### 3.5. Par niveau de formation et par emploi recherché (demande d'emploi)<sup>1</sup>

		A	B	C	D	E	F	G	H	I	J	K	L	Total
aoû-12	Total	1570	294	2150	1392	290	581	16	2649	1885	1308	2142	66	14343
	%	10,9	2,1	15,0	9,7	2,0	4,1	0,1	18,5	13,1	9,1	14,9	0,5	100
sep-12	NI	156	8	292	549	187	343	9	1609	1316	687	1433	26	6615
	NM inf.	121	7	287	242	47	81	2	255	213	193	187	10	1645
	NM sup.	385	54	857	445	70	122	3	530	292	333	305	40	3436
	NS	926	219	741	120	1	35	0	52	30	85	65	16	2290
	NP	14	1	36	20	12	27	0	207	82	64	234	23	720
	Total	1602	289	2213	1376	317	608	14	2653	1933	1362	2224	115	14706
	%	10,9	2,0	15,0	9,4	2,2	4,1	0,1	18,0	13,1	9,3	15,1	0,8	100
sep-11	Total	1381	244	2010	1338	279	510	13	2311	1929	1219	2032	114	13380
	%	10,3	1,8	15,0	10,0	2,1	3,8	0,1	17,3	14,4	9,1	15,2	0,9	100

<sup>1</sup> Seul le souhait prioritaire de chaque demandeur d'emploi est retenu comme demande d'emploi

#### Niveaux de formation

Sans indication pour les diplômes éventuellement acquis

**NI** - Niveau inférieur scolarité obligatoire

#### **NM - Niveau moyen inférieur**

10<sup>ème</sup> à 11<sup>ème</sup> de l'Enseignement Secondaire Technique +  
4<sup>ème</sup> et 3<sup>ème</sup> Enseignement Secondaire

#### - Niveau moyen supérieur

12<sup>ème</sup> à 14<sup>ème</sup> de l'Enseignement Secondaire Technique +  
2<sup>ème</sup> et 1<sup>ère</sup> Enseignement Secondaire

**NS** - Niveau supérieur  
enseignement post-secondaire

**NP** - Non précisé

#### Regroupement des demandes d'emploi par secteur professionnel

**A** - Professions libérales, techniciens et assimilés

**B** - Directeurs et cadres administratifs supérieurs

**C** - Employés de bureau

**D** - Vendeurs

**E** - Agriculteurs, forestiers, carriers, mineurs et  
assimilés

**F** - Travailleurs des transports

**G** - Travailleurs des communications

**H** - Artisans, ouvriers (précision, horlogerie, méca-  
nique, électricité,  
bois et bâtiment)

**I** - Artisans, ouvriers (alimentaire, chimie, produc-  
tion, machinistes)

**J** - Hôtellerie, restauration

**K** - Autres services

**L** - Pas de demandes prioritaires

### 3.6. Par genre, par âge et par ancienneté d'inscription

Âge Mois	moins de 25 ans		25-29 ans		30-39 ans		40-49 ans		50-59 ans		60 ans et plus		Total					
	H.	F.	Tot.	H.	F.	Tot.	H.	F.	Tot.	H.	F.	Tot.	H.	F.	Tot.			
	Septembre 2012																	
-1	331	256	587	136	133	269	199	243	442	310	69	143	74	4	5	893	863	1756
1-2	197	119	316	109	90	199	168	170	338	271	48	124	76	6	11	690	569	1259
2-3	136	98	234	63	67	130	144	145	289	247	56	128	72	5	6	551	483	1034
3-6	144	109	253	153	146	299	254	302	556	527	123	286	163	15	8	1008	936	1944
6-9	89	80	169	96	87	183	252	245	497	427	124	276	152	17	12	823	758	1581
9-12	57	61	118	51	58	109	160	155	315	292	79	222	143	19	9	587	497	1084
12-18	75	76	151	65	63	128	167	172	339	414	139	381	242	30	20	803	660	1463
18-24	44	27	71	34	30	64	90	79	169	267	153	250	153	20	5	486	360	846
24 et +	116	63	179	116	107	223	313	258	571	1123	611	1403	792	125	115	2126	1613	3739
Total	1189	889	2078	823	781	1604	1747	1769	3516	3878	1346	3213	1867	241	176	7967	6739	14706

### 3.7. Par genre, par niveau de formation et par ancienneté d'inscription

Niv. Mois	Niveau inférieur		Niveau moyen inférieur		Niveau moyen supérieur		niveau supérieur		Niveau non précisé		Total					
	H.	F.	Tot.	H.	F.	Tot.	H.	F.	Tot.	H.	F.	Tot.				
	Septembre 2012															
-1	347	284	631	103	100	203	253	260	513	292	64	117	53	893	863	1756
1-2	235	194	429	74	60	134	215	167	382	262	28	52	24	690	569	1259
2-3	208	147	355	58	58	116	168	149	317	197	24	49	25	551	483	1034
3-6	393	302	695	116	119	235	214	243	457	448	56	109	53	1008	936	1944
6-9	336	295	631	77	75	152	189	182	371	311	60	116	60	823	758	1581
9-12	255	203	458	68	64	132	128	117	245	193	32	56	32	587	497	1084
12-18	373	296	669	74	75	149	163	153	316	233	34	96	62	803	660	1463
18-24	261	185	446	55	48	103	91	69	160	107	17	30	17	486	360	846
24 et +	1326	975	2301	213	208	421	396	279	675	247	45	95	45	2126	1613	3739
Total	3734	2881	6615	838	807	1645	1817	1619	3436	2290	349	720	371	7967	6739	14706

#### Niveaux de formation

Sans indication pour les diplômes éventuellement acquis

**NI** - Niveau inférieur scolaire obligatoire

**NM** - Niveau moyen inférieur 10<sup>ème</sup> à 11<sup>ème</sup> de l'Enseignement Secondaire Technique + 4<sup>ème</sup> et 3<sup>ème</sup> Enseignement Secondaire

**NS** - Niveau supérieur enseignement post-secondaire

**NP** - Non précisé



### 3.8. Jeunes demandeurs d'emploi résidents disponibles âgés de moins de 25 ans

**Jeunes demandeurs d'emploi** - personnes de moins de 25 ans, sans emploi, résidant sur le territoire national, disponibles pour le marché du travail, à la recherche d'un emploi approprié, non affectées à une mesure pour l'emploi, indemnisées ou non indemnisées et ayant respecté les obligations de suivi de l'ADEM

#### Par genre et par âge

Âge	-16	16	17	18	19	20	21	22	23	24	Total	%
<b>Hommes</b>	0	7	25	83	104	192	207	211	170	190	1189	57,2
<b>Femmes</b>	0	2	14	51	90	120	128	170	143	171	889	42,8
<b>Total</b>	<b>0</b>	<b>9</b>	<b>39</b>	<b>134</b>	<b>194</b>	<b>312</b>	<b>335</b>	<b>381</b>	<b>313</b>	<b>361</b>	<b>2078</b>	<b>100</b>
<b>%</b>	<b>0,0</b>	<b>0,4</b>	<b>1,9</b>	<b>6,5</b>	<b>9,3</b>	<b>15,0</b>	<b>16,1</b>	<b>18,3</b>	<b>15,1</b>	<b>17,4</b>	<b>100</b>	

#### Par genre et par emploi recherché (demande d'emploi)<sup>1</sup>

	A	B	C	D	E	F	G	H	I	J	K	L	Total
<b>Hommes</b>	77	2	163	103	90	35	2	386	203	74	30	24	1189
<b>Femmes</b>	140	7	219	163	17	0	1	23	52	96	146	25	889
<b>Total</b>	<b>217</b>	<b>9</b>	<b>382</b>	<b>266</b>	<b>107</b>	<b>35</b>	<b>3</b>	<b>409</b>	<b>255</b>	<b>170</b>	<b>176</b>	<b>49</b>	<b>2078</b>
<b>%</b>	<b>10,4</b>	<b>0,4</b>	<b>18,4</b>	<b>12,8</b>	<b>5,1</b>	<b>1,7</b>	<b>0,1</b>	<b>19,7</b>	<b>12,3</b>	<b>8,2</b>	<b>8,5</b>	<b>2,4</b>	<b>100</b>

<sup>1</sup> Seul le souhait prioritaire de chaque demandeur d'emploi est retenu comme demande d'emploi

#### Par niveau de formation et par emploi recherché (demande d'emploi)<sup>1</sup>

	A	B	C	D	E	F	G	H	I	J	K	L	Total	%
<b>NI</b>	42	0	39	140	61	17	2	166	168	80	95	7	817	39,3
<b>NM inf.</b>	31	0	50	72	16	12	0	69	52	31	30	9	372	17,9
<b>NM sup.</b>	93	1	230	52	29	4	1	163	27	49	40	27	716	34,3
<b>NS</b>	48	8	54	1	1	1	0	4	1	6	2	0	126	6,1
<b>NP</b>	3	0	9	1	0	1	0	7	7	4	9	6	47	2,3
<b>Total</b>	<b>217</b>	<b>9</b>	<b>382</b>	<b>266</b>	<b>107</b>	<b>35</b>	<b>3</b>	<b>409</b>	<b>255</b>	<b>170</b>	<b>176</b>	<b>49</b>	<b>2078</b>	<b>100</b>
<b>%</b>	<b>10,4</b>	<b>0,4</b>	<b>18,4</b>	<b>12,8</b>	<b>5,1</b>	<b>1,7</b>	<b>0,1</b>	<b>19,7</b>	<b>12,3</b>	<b>8,2</b>	<b>8,5</b>	<b>2,4</b>	<b>100</b>	

<sup>1</sup> Seul le souhait prioritaire de chaque demandeur d'emploi est retenu comme demande d'emploi

#### Regroupement des demandes d'emploi par secteur professionnel

- A - Professions libérales, techniciens et assimilés
- B - Directeurs et cadres administratifs supérieurs
- C - Employés de bureau
- D - Vendeurs
- E - Agriculteurs, forestiers, carriers, mineurs et assimilés
- F - Travailleurs des transports
- G - Travailleurs des communications
- H - Artisans, ouvriers ( précision, horlogerie, mécanique, électricité, bois et bâtiment)
- I - Artisans, ouvriers (alimentaire, chimie, production, machinistes)
- J - Hôtellerie, restauration
- K - Autres services
- L - Pas de demandes prioritaires

#### Niveaux de formation

Sans indication pour les diplômés éventuellement acquis

**NI** - Niveau inférieur scolarité obligatoire

#### **NM** - Niveau moyen inférieur

10<sup>ème</sup> à 11<sup>ème</sup> de l'Enseignement Secondaire Technique  
+  
4<sup>ème</sup> et 3<sup>ème</sup> Enseignement Secondaire

#### - Niveau moyen supérieur

12<sup>ème</sup> à 14<sup>ème</sup> de l'Enseignement Secondaire Technique  
+  
2<sup>ème</sup> et 1<sup>ère</sup> Enseignement Secondaire

**NS** - Niveau supérieur enseignement post-secondaire

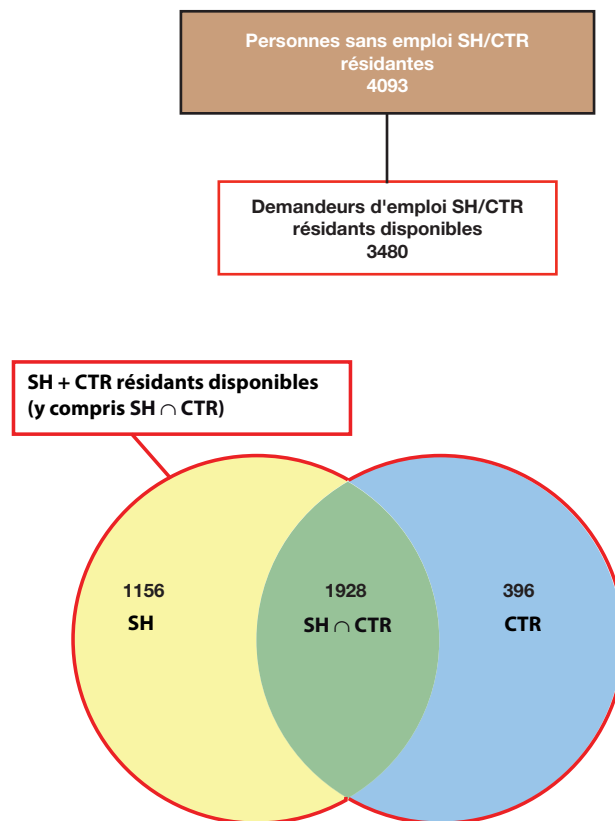
**NP** - Non précisé

### 3.9. DE "salariés handicapés" (SH) et "salariés à capacité de travail réduite" (CTR)

**SH - salariés handicapés** : demandeurs d'emploi ayant le statut de «salarié handicapé», présentant une diminution de leur capacité de travail de 30 % au moins et qui sont reconnus aptes à exercer un emploi salarié sur le marché du travail ordinaire ou dans un atelier protégé

**CTR - salariés à capacité de travail réduite** : personnes bénéficiaires d'une décision de reclassement externe prise par la commission mixte de reclassement des salariés incapables à exercer leur dernier poste de travail en application des dispositions L. 551-1. et suivantes du Code du travail

**SH  $\cap$  CTR** : personnes reconnues «salarié handicapé» et bénéficiant d'une décision de reclassement externe



	sep-11	oct-11	nov-11	déc-11	jan-12	fév-12	mars-12	avr-12	mai-12	juin-12	juil-12	aoû-12	sep-12
<b>Total SH + CTR résidents disponibles (y compris SH <math>\cap</math> CTR)</b>	3153	3177	3190	3223	3282	3287	3313	3336	3330	3364	3437	3448	3480
<b>SH résidents disponibles</b>	1143	1141	1152	1144	1166	1188	1193	1176	1162	1152	1173	1141	1156
%	36,3	35,9	36,1	35,5	35,5	36,1	36,0	35,3	34,9	34,2	34,1	33,1	33,2
<b>CTR résidents disponibles</b>	1662	1691	1679	1721	1754	1736	1763	1802	1810	1850	1881	1915	1928
%	52,7	53,2	52,6	53,4	53,5	52,8	53,2	54,0	54,4	55,0	54,7	55,5	55,4
<b>SH <math>\cap</math> CTR résidents disponibles</b>	348	345	359	358	362	363	357	358	358	362	383	392	396
%	11,0	10,9	11,3	11,1	11,0	11,0	10,8	10,7	10,7	10,8	11,2	11,4	11,4

### Population totale des SH et CTR résidents disponibles par genre et par âge

(y compris SH ∩ CTR)

	Âge	< 25	25-29	30-39	40-49	50-59	>= 60	Total	%
sep-12	Hommes	52	57	292	713	844	99	2057	59,1
	Femmes	34	45	216	434	605	89	1423	40,9
	Total	86	102	508	1147	1449	188	3480	100
	%	2,5	2,9	14,6	33,0	41,6	5,4	100	

### Population totale des SH et CTR résidents disponibles par genre et par ancienneté d'inscription

(y compris SH ∩ CTR)

	Mois	-1	1-2	2-3	3-6	6-9	9-12	13-18	18-24	24 et +	Total
sep-12	Hommes	20	37	29	101	104	94	190	164	1318	2057
	Femmes	18	33	31	56	65	66	106	89	959	1423
	Total	38	70	60	157	169	160	296	253	2277	3480
	%	1,1	2,0	1,7	4,5	4,9	4,6	8,5	7,3	65,4	100

### Population totale des SH et CTR résidents disponibles par genre et par niveau de formation

(y compris SH ∩ CTR)

	Formation	NI	NM inf.	NM sup.	NS	NP	Total
sep-12	Hommes	1341	180	379	68	89	2057
	Femmes	916	159	234	57	57	1423
	Total	2257	339	613	125	146	3480
	%	64,9	9,7	17,6	3,6	4,2	100

#### Niveaux de formation

Sans indication pour les diplômés éventuellement acquis

**NI** - Niveau inférieur scolarité obligatoire

#### **NM - Niveau moyen inférieur**

10<sup>ème</sup> à 11<sup>ème</sup> de l'Enseignement Secondaire Technique +  
4<sup>ème</sup> et 3<sup>ème</sup> Enseignement Secondaire

#### - Niveau moyen supérieur

12<sup>ème</sup> à 14<sup>ème</sup> de l'Enseignement Secondaire Technique +  
2<sup>ème</sup> et 1<sup>ère</sup> Enseignement Secondaire

**NS** - Niveau supérieur  
enseignement post-secondaire

**NP** - Non précisé

## 4. Personnes résidentes bénéficiant d'une mesure pour l'emploi

Personnes enregistrées à l'ADEM résidant sur le territoire national et affectées à une mesure pour l'emploi.

### Situation en fin de mois

	SRP	FORMA	dont AP	PA	MS	OTI*	AIP*	CAE	CIE	dont CIE-EP	Total
<b>Hommes</b>	199	270	166	66	999	208	384	212	546	108	2884
<b>Femmes</b>	185	264	119	58	368	100	330	87	361	112	1753
<b>Total</b>	<b>384</b>	<b>534</b>	<b>285</b>	<b>124</b>	<b>1367</b>	<b>308</b>	<b>714</b>	<b>299</b>	<b>907</b>	<b>220</b>	<b>4637</b>
aoû-11	443	548	270	113	1067	271	532	288	932	183	4194

### Série chronologique

	SRP	FORMA	dont AP	PA	MS	OTI*	AIP*	CAE	CIE	dont CIE-EP	Total
moy. 2010	427	530	275	110	1062	264	514	227	709	98	3843
moy. 2011	442	577	290	123	1072	271	530	286	920	175	4221
	SRP	FORMA	dont AP	PA	MS	OTI*	AIP*	CAE	CIE	dont CIE-EP	Total
aoû-11	432	426	255	101	1098	274	519	271	908	171	4029
sep-11	443	548	270	113	1067	271	532	288	932	183	4194
oct-11	442	631	288	127	1028	267	576	281	915	194	4267
nov-11	438	642	312	138	1007	248	602	287	940	212	4302
déc-11	439	481	308	126	995	231	605	297	920	208	4094
jan-12	435	594	306	132	958	233	698	310	930	202	4290
fév-12	408	583	304	127	963	246	734	317	933	200	4311
mars-12	400	565	298	127	994	266	713	318	949	209	4332
avr-12	417	625	296	129	1110	277	710	312	959	206	4539
mai-12	403	624	293	127	1192	296	712	315	956	205	4625
juin-12	403	541	286	132	1262	294	711	319	950	209	4612
juil-12	393	538	281	130	1376	323	736	304	964	215	4764
aoû-12	385	445	273	122	1383	308	716	292	948	216	4599
sep-12	<b>384</b>	<b>534</b>	<b>285</b>	<b>124</b>	<b>1367</b>	<b>308</b>	<b>714</b>	<b>299</b>	<b>907</b>	<b>220</b>	<b>4637</b>

\* AIP : anciennement ATI, OTI : anciennement MT

**SRP** (Stage de Réinsertion Professionnelle) - pour demandeurs d'emploi âgés de plus de 30 ans recevant une formation théorique et pratique dans le cadre d'un placement en stage indemnisé auprès d'un employeur

**FORMA** - mesures de formation réalisées afin de permettre une meilleure intégration des demandeurs d'emploi sur le marché du travail (y compris l'apprentissage pour adultes)

**AP** (Apprentissage pour adultes) - personnes enregistrées à l'ADEM, à la charge du Fonds pour l'Emploi, suivant des cours de formation dans le cadre de l'apprentissage pour adultes préparant aux certificats

- certificat d'initiation technique et professionnelle (CITP), certificat de capacité manuelle (CCM) ou certificat de capacité professionnelle (CCP).

- certificat d'aptitude technique et professionnelle (CATP) ou diplôme d'aptitude professionnelle (DAP)

- diplôme de technicien (DT)

**PA** (Pool des Assistants) - pool de personnes rémunérées, chargées d'assister les directeurs des établissements post primaires dans la surveillance et dans les domaines périscolaire et administratif

**MS** (Mesures Spéciales) - pour demandeurs d'emploi non-indemnisés par l'ADEM, pris en charge par des associations sans but lucratif

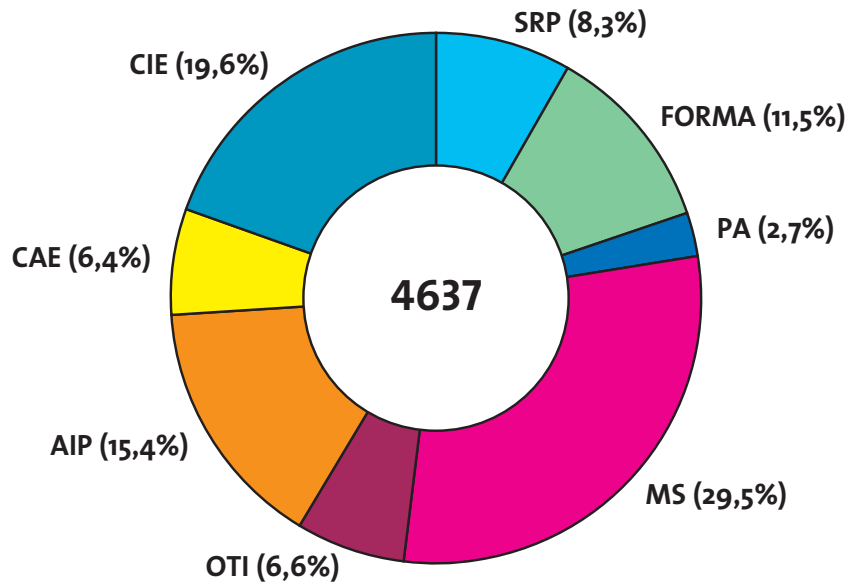
**OTI** (Occupation Temporaire Indemnisée) - occupation à des travaux d'utilité publique de demandeurs d'emploi indemnisés (anciennement MT)

**AIP** (Activités d'insertion professionnelle) - affectations temporaires (travaux d'utilité collective et stages en entreprise) organisées par le SNAS (anciennement ATI)

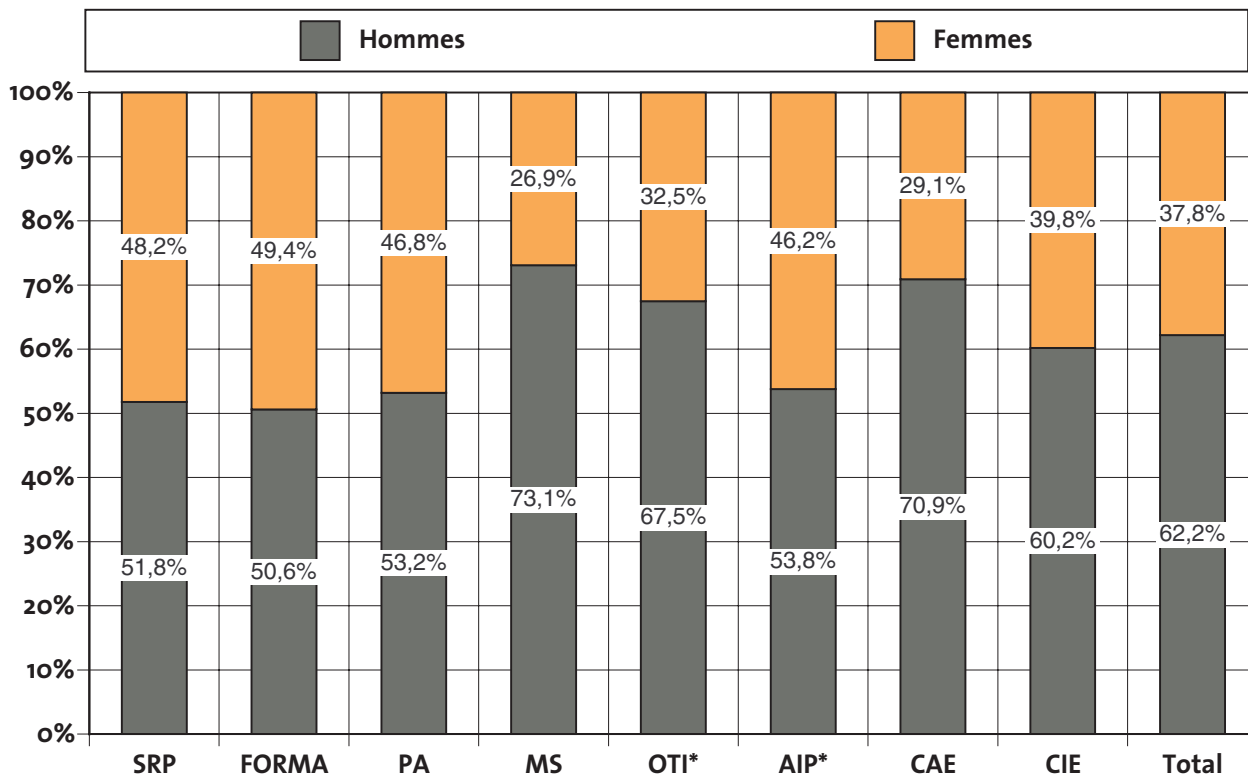
**CAE** (Contrat appui-emploi) - pour jeunes demandeurs d'emploi de moins de trente ans accomplis recevant une initiation et/ou une formation pratique et théorique en vue d'augmenter leurs compétences et faciliter leur intégration sur le marché du travail.

**CIE** (Contrat d'initiation-emploi) - pour jeunes demandeurs d'emploi de moins de trente ans accomplis recevant une formation pratique facilitant l'intégration sur le marché du travail y compris les CIE-EP qui ont pour objectif d'offrir une expérience de travail pratique aux jeunes qualifiés dans le but d'un accès définitif au marché de l'emploi

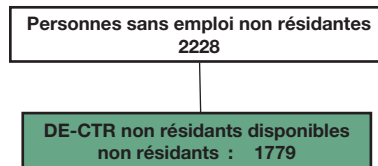
## Répartition des personnes résidentes bénéficiant d'une mesure pour l'emploi selon le type



## Ventilation par genre des personnes bénéficiant d'une mesure pour l'emploi



## 5. Personnes non-résidentes enregistrées à l'ADEM

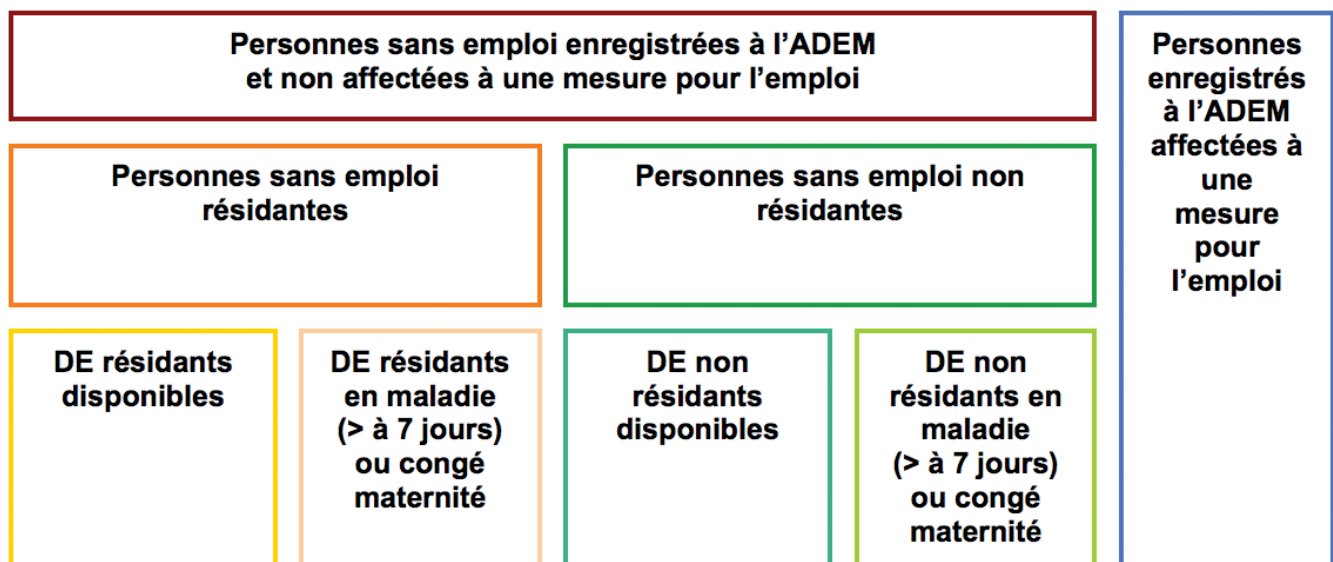


	DE - CTR non résidents disponibles <sup>1</sup>	dont DE - CTR non résidents dispo- nibles indemnisés <sup>2</sup>
Moy. 2010	1250	481
Moy. 2011	1445	520
aoû-11	1465	518
sep-11	1456	502
oct-11	1501	531
nov-11	1529	546
déc-11	1576	570
jan-12	1569	526
fév-12	1594	533
mars-12	1652	570
avr-12	1665	572
mai-12	1687	565
juin-12	1721	619
juil-12	1770	640
aoû-12	1784	633
sep-12	1779	641

<sup>1</sup> *Demandeurs d'emploi non résidents disponibles (DE frontaliers CTR)*

<sup>2</sup> *DE - CTR non résidents disponibles indemnisés - Personnes non résidentes bénéficiaires d'une décision de reclassement externe prise par la commission mixte de reclassement des travailleurs incapables à exercer leur dernier poste de travail en application des dispositions L. 551-1. et suivantes du Code du travail et admises au bénéfice de l'indemnité de chômage complet.*

## 6. Schéma explicatif des populations



## 7. Population active et chômage (données corrigées des variations saisonnières)

	1	2	3	4	5	6	7	8	9	10	11
<b>A</b>											
<b>2008</b>	11055	145460	193971	328376	20430	21130	214401	349506	9271	223672	4,1%
<b>2009</b>	11308	146674	196427	331793	20758	21458	217185	353251	12475	229660	5,4%
<b>2010</b>	11221	149264	199618	337661	21214	21914	220832	359575	13544	234376	5,8%
<b>2011</b>	11135	153996	204629	347490	21722	22422	226351	369912	13497	239848	5,6%
<b>aoû-10</b>	11210	149761	200269	338820	21277	21977	221546	360797	13612	235158	5,8%
<b>sep-10</b>	<b>11203</b>	<b>150107</b>	<b>200498</b>	<b>339401</b>	<b>21310</b>	<b>22010</b>	<b>221808</b>	<b>361412</b>	<b>13623</b>	<b>235431</b>	<b>5,8%</b>
<b>aoû-11</b>	11124	154687	205239	348803	21780	22480	227019	371282	13911	240931	5,8%
<b>sep-11</b>	<b>11117</b>	<b>154863</b>	<b>205583</b>	<b>349329</b>	<b>21817</b>	<b>22517</b>	<b>227400</b>	<b>371846</b>	<b>13770</b>	<b>241170</b>	<b>5,7%</b>
<b>oct-11</b>	11109	155017	205915	349823	21834	22534	227749	372357	13659	241408	5,7%
<b>nov-11</b>	11102	155592	206587	351077	21857	22557	228444	373634	13723	242168	5,7%
<b>déc-11</b>	11095	156123	206855	351883	21887	22587	228742	374470	14174	242916	5,8%
<b>jan-12</b>	11088	156351	207290	352553	21929	22629	229219	375182	14247	243466	5,9%
<b>fév-12</b>	11081	156326	207512	352757	21951	22651	229463	375409	14386	243849	5,9%
<b>mars-12</b>	11074	156284	208119	353329	21975	22675	230094	376004	14513	244607	5,9%
<b>avr-12</b>	11067	156292	208483	353708	21991	22691	230474	376400	14682	245156	6,0%
<b>mai-12</b>	11060	156514	209067	354522	22019	22719	231086	377241	14858	245944	6,0%
<b>juin-12</b>	11052	156683	209568	355200	22053	22753	231622	377953	14941	246563	6,1%
<b>juil-12</b>	11045	156719	210249	355922	22088	22788	232337	378710	15112	247449	6,1%
<b>aoû-12</b>	11038	156848	210759	356568	22118	22818	232876	379386	15098	247975	6,1%
<b>sep-12</b>	<b>11031</b>	<b>156978</b>	<b>211269</b>	<b>357216</b>	<b>22148</b>	<b>22848</b>	<b>233417</b>	<b>380064</b>	<b>15171</b>	<b>248587</b>	<b>6,1%</b>
<b>C</b>											
<b>2008</b>	2,3%	7,4%	3,1%	5,0%	5,8%	5,6%	3,3%	5,0%	2,3%	3,3%	
<b>2009</b>	2,3%	0,8%	1,3%	1,0%	1,6%	1,6%	1,3%	1,1%	34,6%	2,7%	
<b>2010</b>	-0,8%	1,8%	1,6%	1,8%	2,2%	2,1%	1,7%	1,8%	8,6%	2,1%	
<b>2011</b>	-0,8%	3,2%	2,5%	2,9%	2,4%	2,3%	2,5%	2,9%	-0,3%	2,3%	
<b>D</b>											
<b>juin-12</b>	-0,8%	1,7%	2,4%	2,2%	1,5%	1,5%	2,3%	2,2%	11,4%	2,8%	
<b>juil-12</b>	-0,8%	1,4%	2,6%	2,2%	1,6%	1,6%	2,5%	2,1%	9,4%	2,9%	
<b>aoû-12</b>	-0,8%	1,4%	2,7%	2,2%	1,6%	1,5%	2,6%	2,2%	8,5%	2,9%	
<b>sep-12</b>	<b>-0,8%</b>	<b>1,4%</b>	<b>2,8%</b>	<b>2,3%</b>	<b>1,5%</b>	<b>1,5%</b>	<b>2,6%</b>	<b>2,2%</b>	<b>10,2%</b>	<b>3,1%</b>	

Les données en italique sont des estimations.

Sources : ADEM, STATEC (comptes nationaux)

- 1 - Salariés résidents sortants
- 2 - Frontaliers entrants
- 3 - Emploi salarié national
- 4 - Emploi salarié intérieur (3+2-1)
- 5 - Emploi non salarié national
- 6 - Emploi non salarié intérieur
- 7 - Emploi total national (3+5)
- 8 - Emploi total intérieur (4+6)
- 9 - Demande d'emploi non satisfaite
- 10 - Population active (7+9)
- 11 - Taux de chômage désaisonnalisé (9/10)

## Publications des chiffres (pdf)

22 octobre 2012  
22 novembre 2012  
21 décembre 2012  
23 janvier 2013  
22 février 2013  
22 mars 2013



LE GOUVERNEMENT  
DU GRAND-DUCHÉ DE LUXEMBOURG  
Ministère du Travail et de l'Emploi



MINISTÈRE  
DU TRAVAIL ET DE L'EMPLOI  
Agence pour le développement de l'emploi



LE GOUVERNEMENT  
DU GRAND-DUCHÉ DE LUXEMBOURG  
Service information et presse

**STATEC**

**CEPS**  
I N S T E A D

### Impressum

Réalisation : ADEM, STATEC, Service Information et Presse, CEPS/INSTEAD

Layout : Cellule Eures de l'ADEM

Impression : Imprimerie EXE - Troisvierges