



GRAND-DUCHÉ DE LUXEMBOURG

Ministère des Affaires étrangères

Direction de l'immigration

Service des réfugiés

Statistiques concernant la protection internationale
au Grand-Duché de Luxembourg
Mois d'octobre 2012

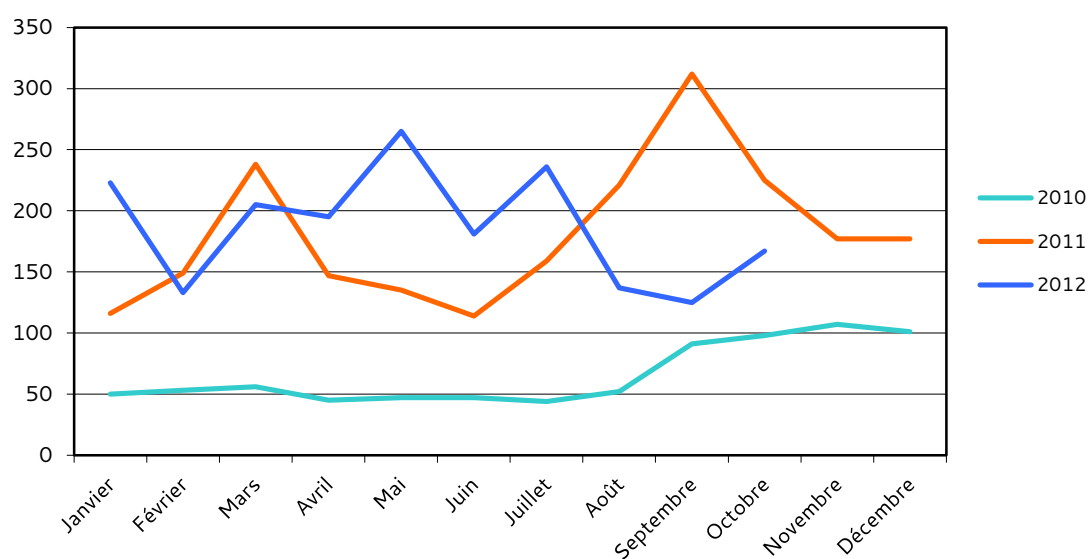
Date de publication
par la Direction de l'Immigration
13 novembre 2012

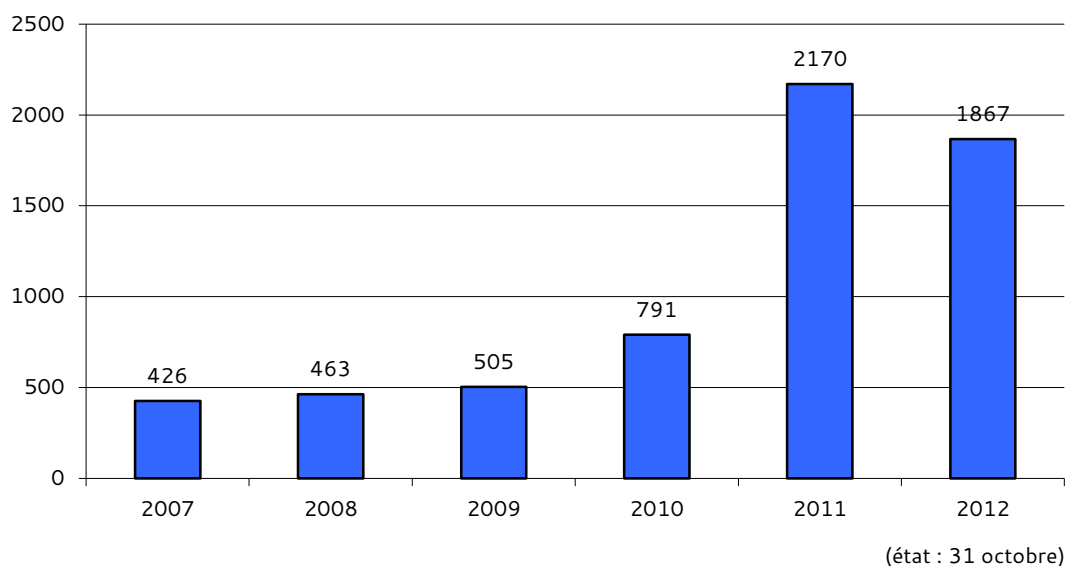


1. Aperçu des demandes de protection internationale

a. Nombre de personnes ayant demandé une protection internationale

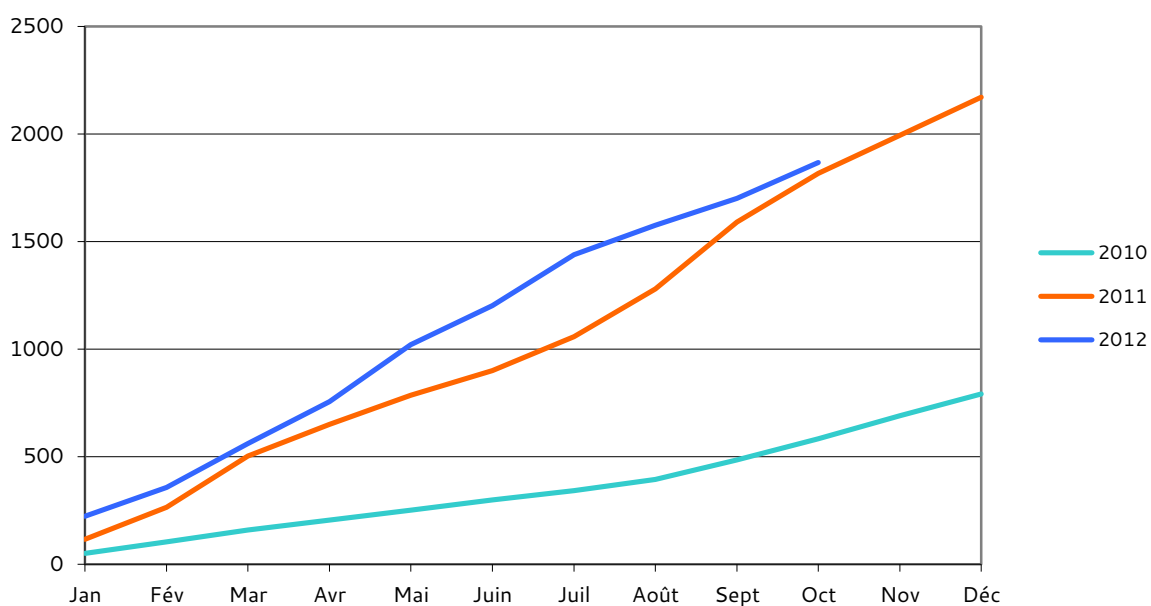
	2007	2008	2009	2010	2011	2012
Janvier	50	44	39	50	116	223
Février	30	26	24	53	149	133
Mars	21	29	31	56	238	205
Avril	37	45	37	45	147	195
Mai	18	21	23	47	135	265
Juin	42	33	41	47	114	181
Juillet	31	40	46	44	159	236
Août	48	55	47	52	221	137
Septembre	45	70	61	91	312	125
Octobre	48	35	34	98	225	167
Novembre	22	38	58	107	177	
Décembre	34	27	64	101	177	
Total	426	463	505	791	2170	1867





b. Cumul des demandeurs de protection internationale mensuels par an

	Jan	Fév	Mar	Avr	Mai	Juin	Juil	Août	Sept	Oct	Nov	Déc
2010	50	103	159	204	251	298	342	394	485	583	690	791
2011	116	265	503	650	785	899	1058	1279	1591	1816	1993	2170
2012	223	356	561	756	1021	1202	1438	1575	1700	1867		





- c. Ventilation des personnes ayant demandé une protection internationale au mois d'octobre 2012 par continent et par pays d'origine ou de provenance

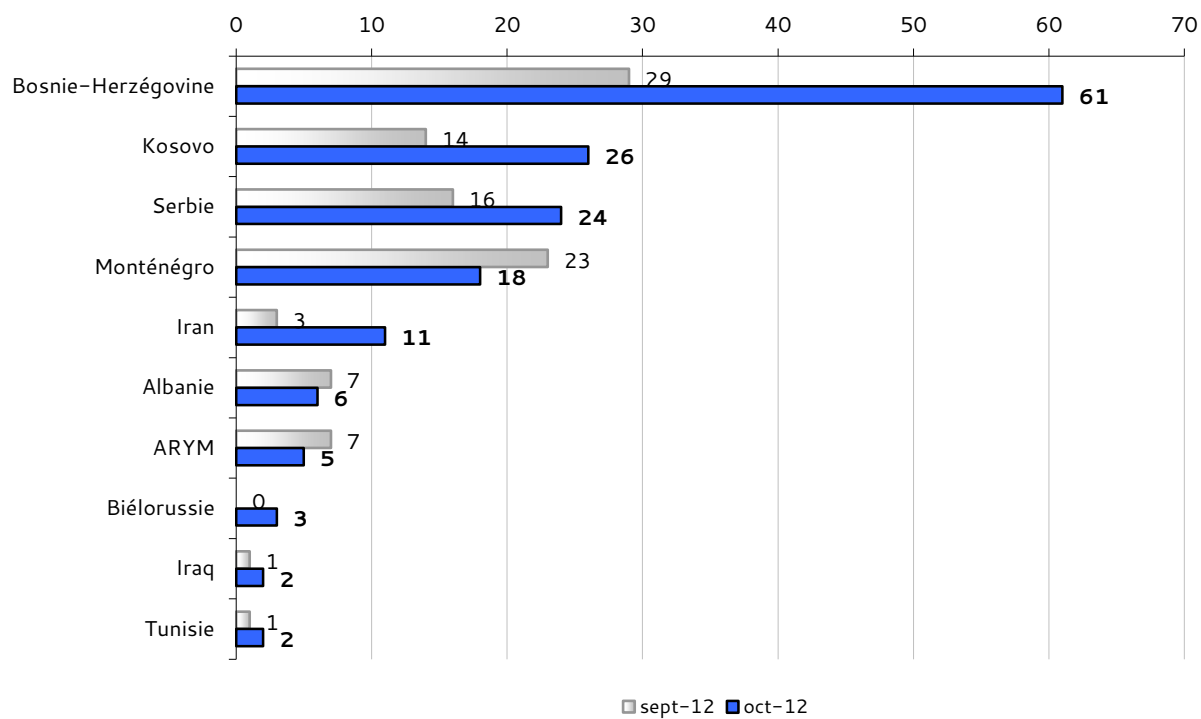
Europe		Asie	
Bosnie-Herzégovine	61	Iran	11
Kosovo	26	Iraq	2
Serbie	24	Bhoutan	1
Monténégro	18	Indéterminé (Palestine)	1
Albanie	6	Kazakhstan	1
ARYM	5		
Biélorussie	3		
Total	143	Total	16

Afrique	
Tunisie	2
Algérie	1
Côte d'Ivoire	1
Erythrée	1
Ghana	1
Libye	1
Nigéria	1
Total	8



d. Variation du nombre de demandeurs de protection internationale par pays d'origine ou de provenance par rapport au nombre du mois précédent

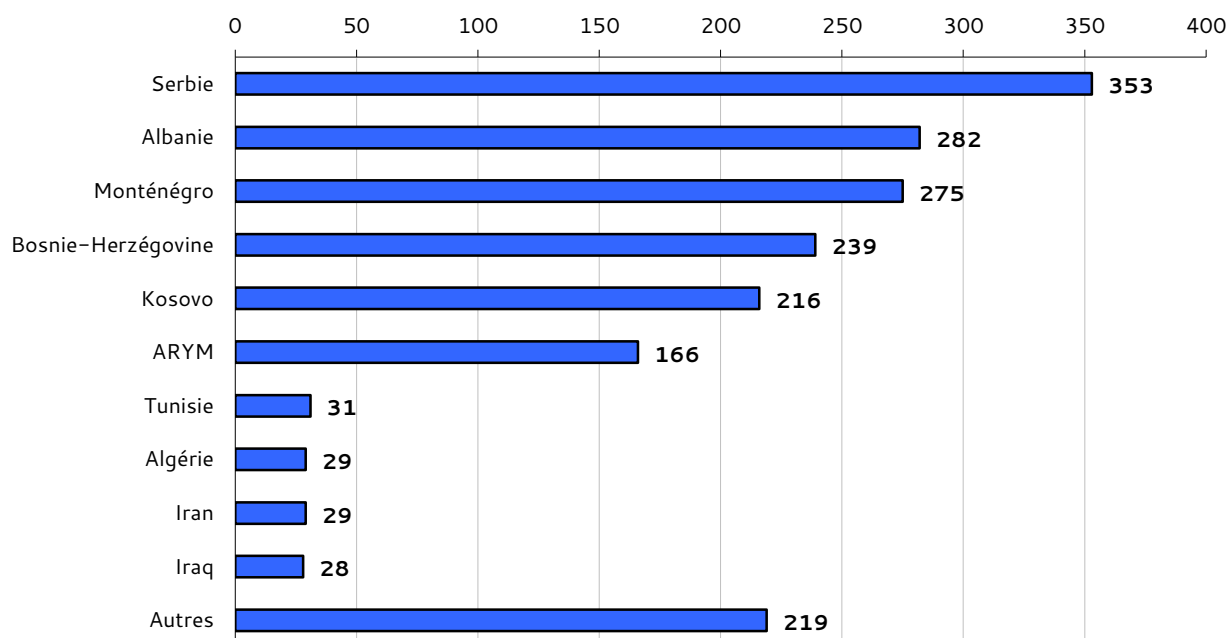
	Pays d'origine	Sept.	Oct.	Evolution par rapport au mois précédent
1	Bosnie-Herzégovine	29	61	+32
2	Kosovo	14	26	+12
3	Serbie	16	24	+8
4	Monténégro	23	18	-5
5	Iran	3	11	+8
	Albanie	7	6	-1
7	ARYM	7	5	-2
	Biélorussie		3	+3
9	Iraq	1	2	+1
	Tunisie	1	2	+1
11	Algérie	1	1	0
12	Bhoutan		1	+1
	Côte d'Ivoire	3	1	-2
	Erythrée		1	+1
	Ghana		1	+1
	Indéterminé (Palestine)	1	1	0
	Kazakhstan		1	+1
	Libye	1	1	0
	Nigéria	1	1	0
	Angola	1		-1
	Bénin	1		-1
	Ethiopie	1		-1
	Libéria	1		-1
	Mali	1		-1
	Niger	1		-1
	Rép. Pop. Dém. de Corée	1		-1
	Russie	4		-4
	Syrie	4		-4
	Turquie	2		-2





e. Pays d'origine ou de provenance des personnes ayant demandé une protection internationale en 2012 (état : 31 octobre)

	Pays d'origine	Nombre de personnes	Pourcentage par rapport au total des demandes de 2012
1	Serbie	353	18,91 %
2	Albanie	282	15,1 %
3	Monténégro	275	14,73 %
4	Bosnie-Herzégovine	239	12,8 %
5	Kosovo	216	11,57 %
6	ARYM	166	8,89 %
7	Tunisie	31	1,66 %
8	Algérie	29	1,55 %
9	Iran	29	1,55 %
10	Iraq	28	1,5 %
	Autres	219	11,73 %
	Total	1867	100 %





2. Décisions prises en 2012

Type de décision	Jan	Fév	Mar	Avr	Mai	Juin	Juil	Août	Sept	Oct	Nov	Déc	Total
Reconnaissance du statut de réfugié	9	2	1	11	1		11	7		12			54
Attribution du statut conféré par la protection subsidiaire			4						1				5
Refus de la protection internationale	136	59	290	61	136	179	226	184	168	187			1626
Retraits implicites	1		3	1				1					6
Incompétence	3	3	31	3	22	32	32	11	21	12			170
Irrecevabilité (Art.16) *								1					1
Irrecevabilité (Art.23) *	2	2		4	7		1	2	3				21
Exclusion										1			1
Révocation du statut				1									1
Décisions prises	151	66	329	81	166	211	270	206	193	212			1885
Renoncations	79	79	78	85	87	100	150	68	66	41			833

* Irrecevabilité (Art.16) : concerne les citoyens de l'UE et les personnes provenant d'un pays tiers sûr ou pour lesquels il existe déjà un premier pays d'asile

Irrecevabilité (Art.23) : concerne les personnes dont la demande multiple à été déclarée irrecevable

3. Transferts en application du règlement Dublin II en 2012

a. Personnes transférées vers des Etats-membres appliquant le règlement Dublin

Pays de destination	Jan	Fév	Mar	Avr	Mai	Juin	Juil	Août	Sept	Oct	Nov	Déc	Total
Belgique		9	5	7	3	2	20	1	8	23			78
Allemagne		1	7	3		1	3	1	2	1			19
Italie	3			1	2	1	3	1	1	1			13
France	3	1	1	3			1		1				10
Grèce							10						10
Espagne	1						3	1		1			6
Suède		2	2	1					1				6
Pays-Bas						1		2					3
Suisse						2	1						3
Autriche			1	1									2
Norvège		2											2
Bulgarie	1												1
Hongrie							1						1
Irlande				1									1
Lettonie					1								1
Malte						1							1
Portugal							1						1
Rép. Tchèque									1				1
Slovaquie						1							1
Total	8	15	16	17	6	9	43	6	14	26			160

* Personnes de nationalité albanaise, titulaires d'un titre de séjour en cours de validité délivré par la Grèce



b. Personnes transférées vers le Luxembourg

Pays de provenance	Jan	Fév	Mar	Avr	Mai	Juin	Juil	Août	Sept	Oct	Nov	Déc	Total
Suisse					1	1	12		3	1			18
Allemagne						9				3			12
Belgique				1		1	2	1					5
Danemark				1					1				2
Norvège	1												1
Pays-Bas									1				1
Rép. Tchèque					1								1
Suède							1						1
Total	1	0	0	2	2	11	15	1	5	4			41

4. Rapatriements en 2012

Pays d'origine	Jan	Fév	Mars	Avr	Mai	Juin	Juil	Août	Sept	Oct	Nov	Déc	Total
Serbie	28	92	93	96	106	55	84	72	48	39			713
ARYM	30	8	68	42	24	10	46	35	15	16			294
Albanie	1		7	1	7	56	42	26	17	13			170
Monténégro		1	7	13	5	5	16	23	31	26			127
Kosovo	1	2	1	9	5	2	13	2	1	27			63
Bosnie-Herzégovine			4	1	3	3	3	2	2	12			30
Biélorussie			1		1		3						5
Iraq		1	3						1				5
Guinée-Conakry					1		1	1					3
Nigéria	1			2									3
Russie	1	1							1				3
Algérie						1			1				2
Turquie					1	1							2
Etats-Unis d'Amérique						1							1
Géorgie									1				1
Iran			1										1
Jordanie				1									1
Kenya			1										1
Kirghizistan								1					1
Soudan							1						1
Togo				1									1
Total	62	105	186	166	153	134	209	162	118	133			1428

	Jan	Fév	Mars	Avr	Mai	Juin	Juil	Août	Sept	Oct	Nov	Déc	Total
Retours forcés	1		4	3	1	9	19	17	25	14			93
Retours volontaires	61	105	182	163	152	125	190	145	93	119			1335
Total	62	105	186	166	153	134	209	162	118	133			1428