



GRAND-DUCHÉ DE LUXEMBOURG

Ministère des Affaires étrangères

Direction de l'immigration

Service des réfugiés

Statistiques concernant la protection internationale
au Grand-Duché de Luxembourg
Mois de novembre 2012

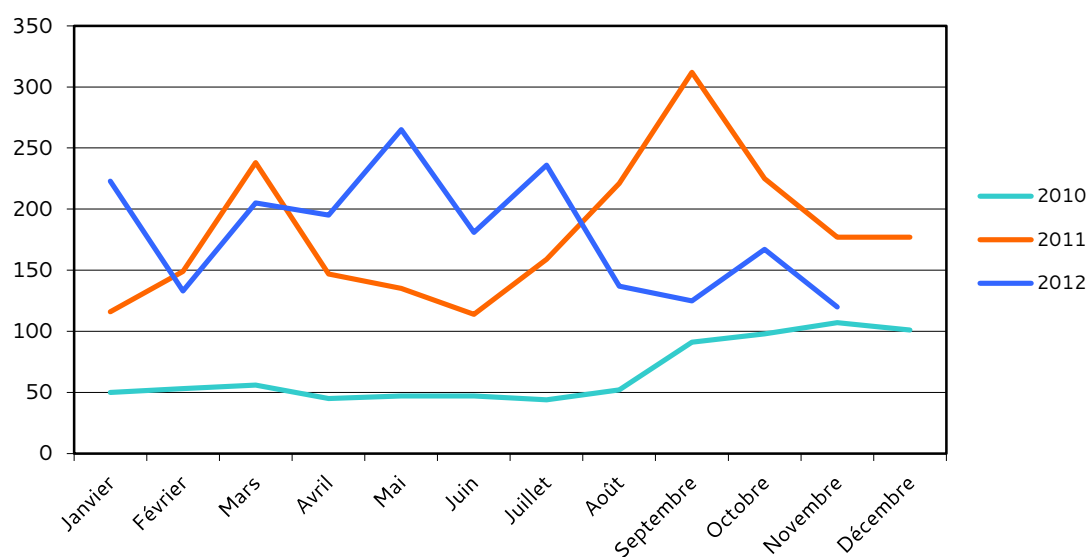
Date de publication
par la Direction de l'Immigration
10 décembre 2012

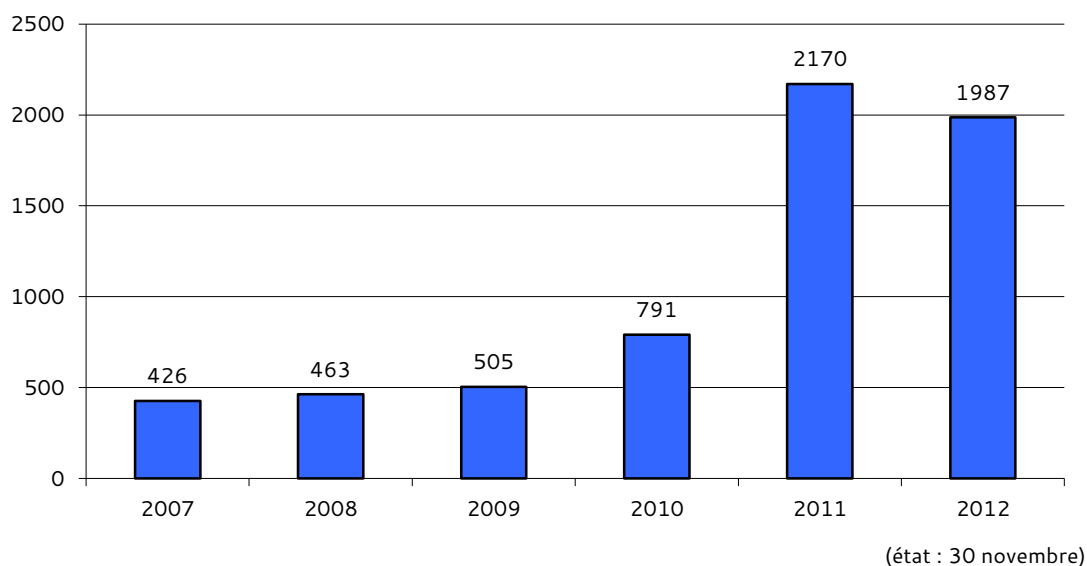


1. Aperçu des demandes de protection internationale

a. Nombre de personnes ayant demandé une protection internationale

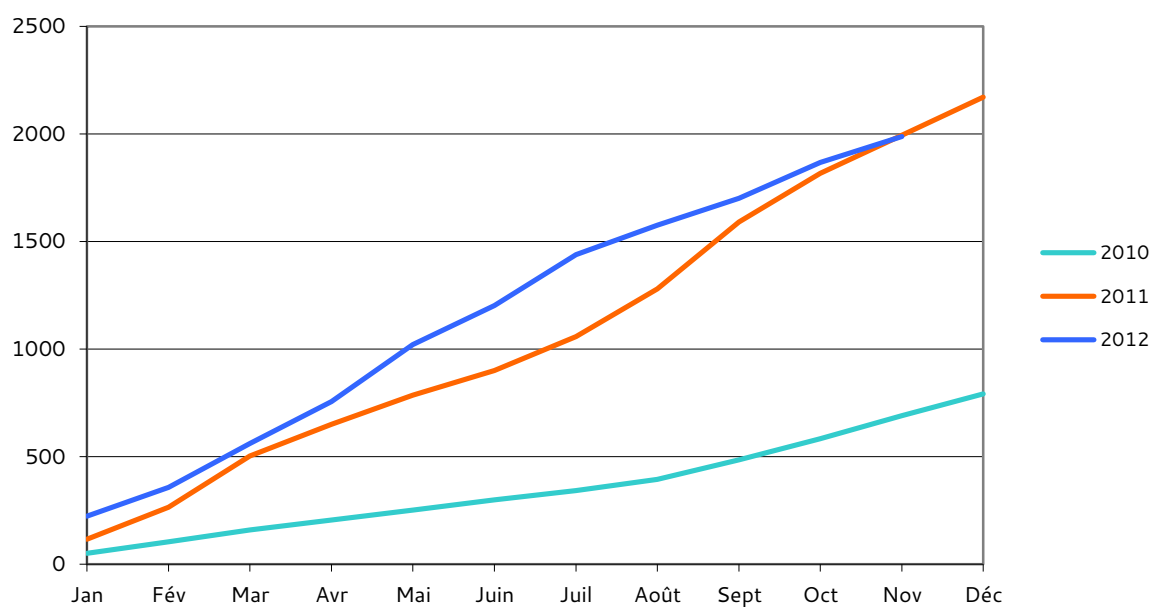
	2007	2008	2009	2010	2011	2012
Janvier	50	44	39	50	116	223
Février	30	26	24	53	149	133
Mars	21	29	31	56	238	205
Avril	37	45	37	45	147	195
Mai	18	21	23	47	135	265
Juin	42	33	41	47	114	181
Juillet	31	40	46	44	159	236
Août	48	55	47	52	221	137
Septembre	45	70	61	91	312	125
Octobre	48	35	34	98	225	167
Novembre	22	38	58	107	177	120
Décembre	34	27	64	101	177	
Total	426	463	505	791	2170	1987





b. Cumul des demandeurs de protection internationale mensuels par an

	Jan	Fév	Mar	Avr	Mai	Juin	Juil	Août	Sept	Oct	Nov	Déc
2010	50	103	159	204	251	298	342	394	485	583	690	791
2011	116	265	503	650	785	899	1058	1279	1591	1816	1993	2170
2012	223	356	561	756	1021	1202	1438	1575	1700	1867	1987	





- c. Ventilation des personnes ayant demandé une protection internationale au mois de novembre 2012 par continent et par pays d'origine ou de provenance

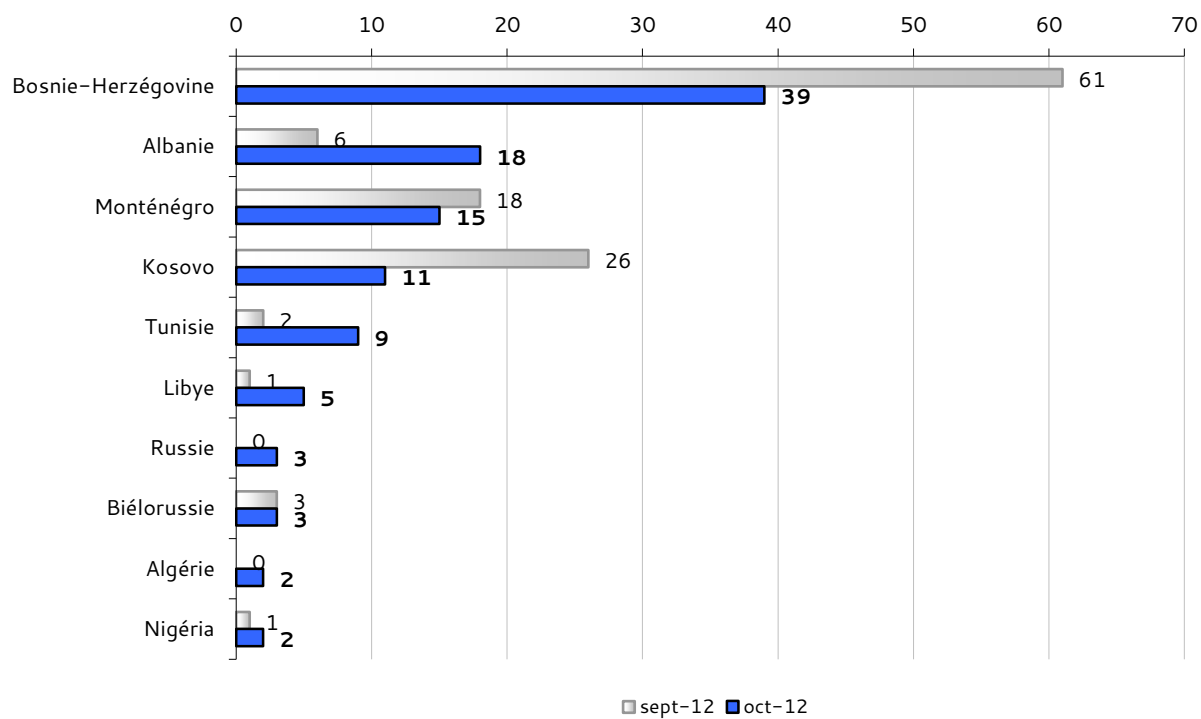
Europe		Asie	
Bosnie-Herzégovine	39	Indéterminé (Palestine)	1
Albanie	18	Pakistan	1
Monténégro	15		
Kosovo	11		
Biélorussie	3		
Russie	3		
Serbie	2		
Total	91	Total	2

Afrique	
Tunisie	9
Libye	5
Algérie	2
Nigéria	2
Cameroun	1
Côte d'Ivoire	1
Ethiopie	1
Gambie	1
Guinée-Bissau	1
Mali	1
Sénégal	1
Sierra Leone	1
Somalie	1
Total	27



d. Variation du nombre de demandeurs de protection internationale par pays d'origine ou de provenance par rapport au nombre du mois précédent

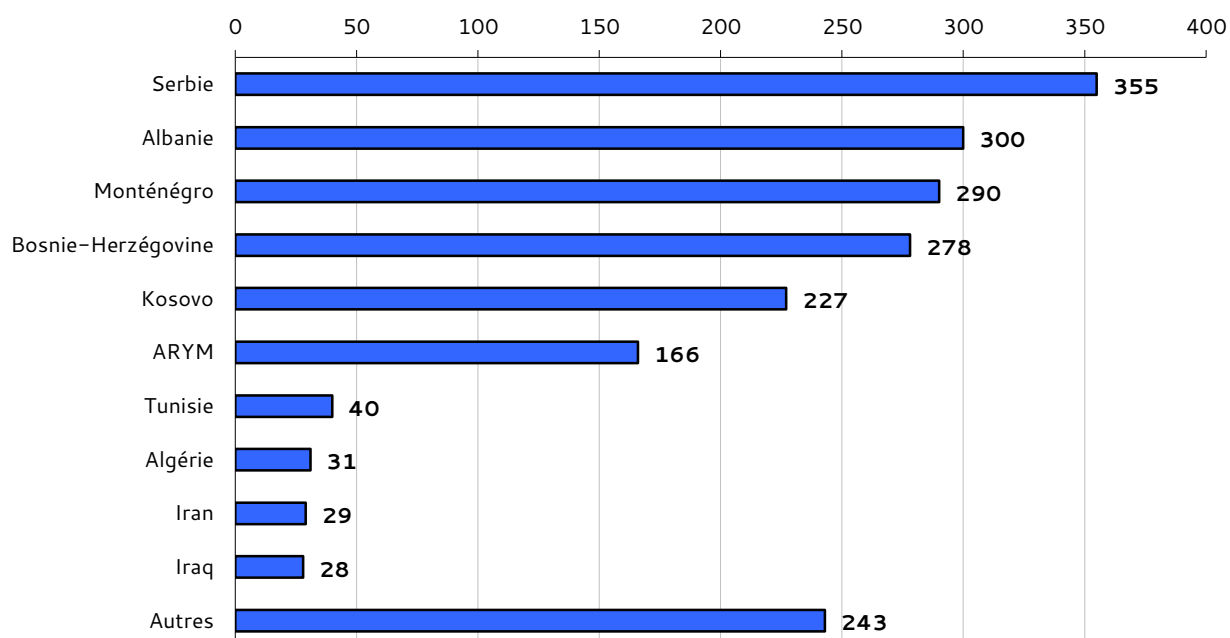
	Pays d'origine	Oct.	Nov.	Evolution par rapport au mois précédent
1	Bosnie-Herzégovine	61	39	-22
2	Albanie	6	18	+12
3	Monténégro	18	15	-3
4	Kosovo	26	11	-15
5	Tunisie	2	9	+7
6	Libye	1	5	+4
7	Russie		3	+3
	Biélorussie	3	3	0
9	Algérie		2	+2
	Nigéria	1	2	+1
	Serbie	24	2	-22
12	Cameroun		1	+1
	Ethiopie		1	+1
	Gambie		1	+1
	Guinée-Bissau		1	+1
	Mali		1	+1
	Pakistan		1	+1
	Sénégal		1	+1
	Sierra Leone		1	+1
	Somalie		1	+1
	Côte d'Ivoire	1	1	0
	Indéterminé (Palestine)	1	1	0
	Algérie	1		-1
	Bhoutan	1		-1
	Erythrée	1		-1
	Ghana	1		-1
	Kazakhstan	1		-1
	Iraq	2		-2
	ARYM	5		-5
	Iran	11		-11





e. Pays d'origine ou de provenance des personnes ayant demandé une protection internationale en 2012 (état : 30 novembre)

	Pays d'origine	Nombre de personnes	Pourcentage par rapport au total des demandes de 2012
1	Serbie	355	17,87 %
2	Albanie	300	15,1 %
3	Monténégro	290	14,59 %
4	Bosnie-Herzégovine	278	13,99 %
5	Kosovo	227	11,42 %
6	ARYM	166	8,35 %
7	Tunisie	40	2,01 %
8	Algérie	31	1,56 %
9	Iran	29	1,46 %
10	Iraq	28	1,41 %
	Autres	243	12,23 %
	Total	1987	100 %





2. Décisions prises en 2012

Type de décision	Jan	Fév	Mar	Avr	Mai	Juin	Juil	Août	Sept	Oct	Nov	Déc	Total
Reconnaissance du statut de réfugié	9	2	1	11	1		11	7		12	1		55
Attribution du statut conféré par la protection subsidiaire			4						1				5
Refus de la protection internationale	136	59	290	61	136	179	226	184	168	187	117		1743
Retraits implicites	1		3	1				1					6
Incompétence	3	3	31	3	22	32	32	11	21	12	12		182
Irrecevabilité (Art.16) *								1			1		2
Irrecevabilité (Art.23) *	2	2		4	7		1	2	3		4		25
Exclusion										1			1
Révocation du statut				1									1
Décisions prises	151	66	329	81	166	211	270	206	193	212	135		2020
Renonciations	79	79	78	85	87	100	150	68	66	41	93		926

* Irrecevabilité (Art.16) : concerne les citoyens de l'UE et les personnes provenant d'un pays tiers sûr ou pour lesquels il existe déjà un premier pays d'asile

Irrecevabilité (Art.23) : concerne les personnes dont la demande multiple à été déclarée irrecevable

3. Transferts en application du règlement Dublin II en 2012

a. Personnes transférées vers des Etats-membres appliquant le règlement Dublin

Pays de destination	Jan	Fév	Mar	Avr	Mai	Juin	Juil	Août	Sept	Oct	Nov	Déc	Total
Belgique		9	5	7	3	2	20	1	8	23			78
Allemagne		1	7	3		1	3	1	2	1	1		20
Italie	3			1	2	1	3	1	1	1			13
France	3	1	1	3			1		1				10
Grèce							10*						10
Espagne	1						3	1		1			6
Suède		2	2	1					1				6
Suisse						2	1				1		4
Pays-Bas						1		2					3
Autriche			1	1									2
Norvège		2											2
Bulgarie	1												1
Hongrie							1						1
Irlande				1									1
Lettonie					1								1
Malte						1							1
Portugal							1						1
Rép. Tchèque									1				1
Slovaquie						1							1
Total	8	15	16	17	6	9	43	6	14	26	2		162

* Personnes de nationalité albanaise, titulaires d'un titre de séjour en cours de validité délivré par la Grèce



b. Personnes transférées vers le Luxembourg

Pays de provenance	Jan	Fév	Mar	Avr	Mai	Juin	Juil	Août	Sept	Oct	Nov	Déc	Total
Suisse					1	1	12		3	1	1		19
Allemagne						9				3	1		13
Belgique				1		1	2	1					5
Suède							1				3		4
Danemark				1					1				2
Norvège	1												1
Pays-Bas									1				1
Rép. Tchèque					1								1
Total	1	0	0	2	2	11	15	1	5	4	5	0	46

4. Rapatriements en 2012

Pays d'origine	Jan	Fév	Mars	Avr	Mai	Juin	Juil	Août	Sept	Oct	Nov	Déc	Total
Serbie	28	92	93	96	106	55	84	72	48	39	50		763
ARYM	30	8	68	42	24	10	46	35	15	16	25		319
Albanie	1		7	1	7	56	42	26	17	13	21		191
Monténégro		1	7	13	5	5	16	23	31	26	21		148
Kosovo	1	2	1	9	5	2	13	2	1	27	1		64
Bosnie-Herzégovine			4	1	3	3	3	2	2	12	20		50
Biélorussie			1		1		3						5
Iraq		1	3						1				5
Guinée-Conakry					1		1	1					3
Nigéria	1			2									3
Russie	1	1							1				3
Algérie						1			1				2
Turquie					1	1							2
Etats-Unis d'Amérique						1							1
Géorgie									1				1
Iran			1										1
Jordanie				1									1
Kenya			1										1
Kirghizistan								1					1
Soudan							1						1
Togo				1									1
Total	62	105	186	166	153	134	209	162	118	133	138		1566

	Jan	Fév	Mars	Avr	Mai	Juin	Juil	Août	Sept	Oct	Nov	Déc	Total
Retours forcés	1		4	3	1	9	19	17	25	14	17		110
Retours volontaires	61	105	182	163	152	125	190	145	93	119	121		1456
Total	62	105	186	166	153	134	209	162	118	133	138		1566