

N° 06 - JUIN 2013

B U L L E T I N L U X E M B O U R G E O I S D E

# l'emploi

DONNÉES MENSUELLES DU MARCHÉ DU TRAVAIL

**Contacts**

Demandeurs d'emploi : 247 88 888  
Employeurs : 247 88 000

**Agence de Luxembourg**

10, rue Bender  
L-1229 Luxembourg

**Agence de Diekirch**

2, rue Clairefontaine  
L-9220 Diekirch

**Agence de Differdange**

23, Grand-Rue  
L-4575 Differdange

**Agence de Dudelange**

56, rue du Parc  
L-3542 Dudelange

**Agence de Esch/Alzette**

1, Boulevard Porte de France  
L-4360 Esch-sur-Alzette

**Agence de Wasserbillig**

44, Esplanade de la Moselle  
L-6637 Wasserbillig

**Agence de Wiltz**

25, rue du Château  
L-9516 Wiltz



LE GOUVERNEMENT  
DU GRAND-DUCHÉ DE LUXEMBOURG  
Service information et presse



adem

Agence pour le développement de l'emploi

# Chiffres-clés

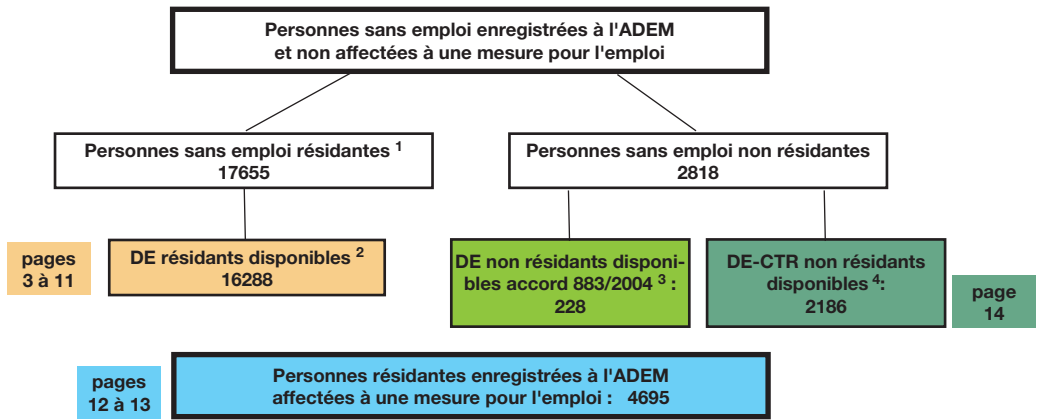
## Synoptique

<sup>1</sup> **Personnes sans emploi résidentes :** personnes sans emploi, résidentes sur le territoire national, à la recherche d'un emploi approprié, non affectées à une mesure pour l'emploi, indemnisées ou non indemnisées et ayant respecté les obligations de suivi de l'ADEM.

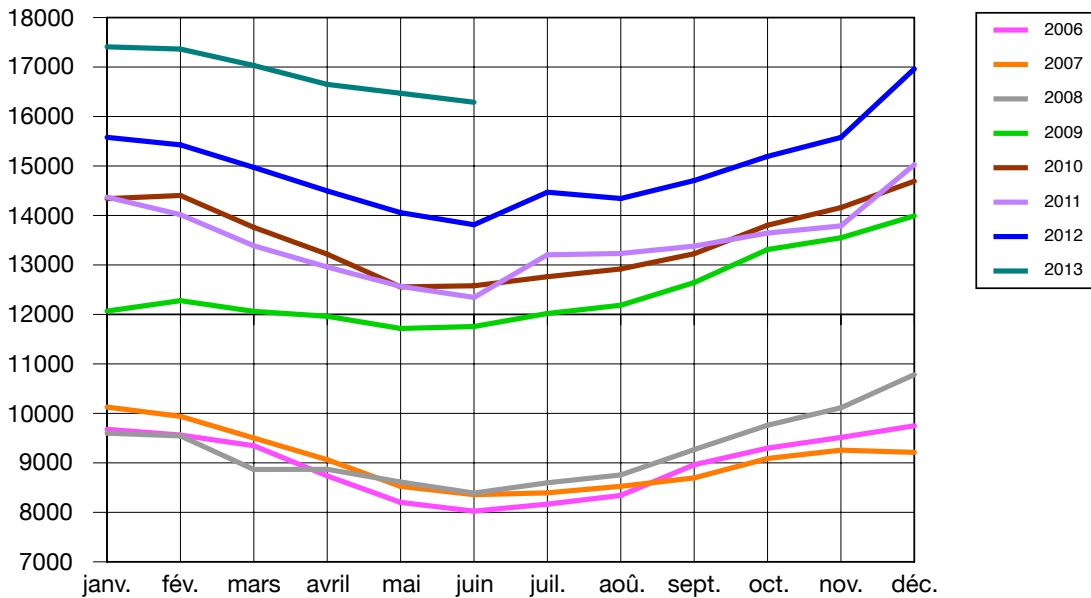
<sup>2</sup> **Demandeurs d'emploi résidents disponibles :** personnes sans emploi résidentes qui, à la date du relevé statistique, ne sont ni en congé de maladie depuis plus de 7 jours, ni en congé de maternité.

<sup>3</sup> **Demandeurs d'emploi non résidents disponibles / accord 883/2004 :** personnes ayant eu une rupture de contrat luxembourgeois après le 1er mai 2012, inscrites dans le Service Public de l'Emploi de leur lieu de résidence et à titre complémentaire auprès de l'ADEM dans le cadre de l'accord européen 883/2004.

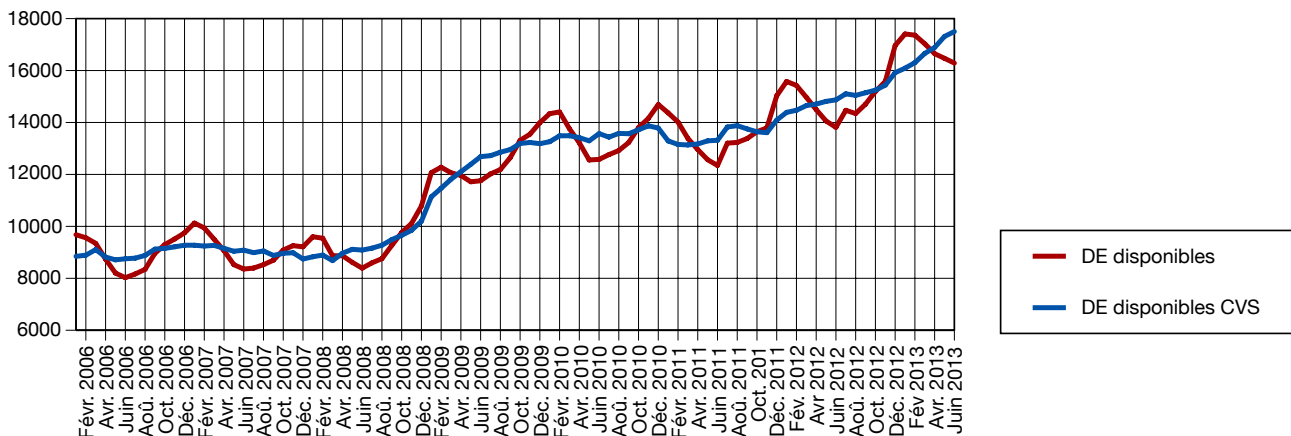
<sup>4</sup> **Demandeurs d'emploi - CTR non résidents disponibles.**



## Demandeurs d'emploi résidents disponibles inscrits en fin de mois



## Nombre de demandeurs d'emploi résidents disponibles et nombre de demandeurs d'emploi résidents disponibles corrigé des variations saisonnières (DE cvs)



# 1. Emploi et chômage

## les demandeurs d'emploi inscrits et les offres d'emploi enregistrées

### 1.1. Demandeurs d'emploi disponibles inscrits en fin de mois

	Demandeurs d'emploi résidents disponibles (DE) <sup>1</sup>			
	Hommes	Femmes	Total DE	Ecart annuel % <sup>2</sup>
Moy. 2011	7396	6098	13494	-0,3
Moy. 2012	8268	6698	14966	10,9
mai-12	7682	6375	14057	11,9
juin-12	7464	6349	13813	11,9
juil-12	8118	6352	14470	9,6
aoû-12	7850	6493	14343	8,4
sep-12	7967	6739	14706	9,9
oct-12	8151	7043	15194	11,4
nov-12	8389	7189	15578	13,0
déc-12	9650	7313	16963	12,9
jan-13	9778	7630	17408	11,7
fév-13	9647	7716	17363	12,5
mars-13	9384	7647	17031	13,8
avr-13	9044	7605	16649	14,9
mai-13	8831	7639	16470	17,2
juin-13	8667	7621	16288	17,9

<sup>1</sup> **Demandeurs d'emploi résidents disponibles** : personnes sans emploi résidentes qui, à la date du relevé statistique, ne sont ni en congé de maladie depuis plus de 7 jours, ni en congé de maternité.

<sup>2</sup> **Ecart annuel %** : évolution en % par rapport au même mois de l'année précédente

### 1.2. Taux de chômage mensuels désaisonnalisés et nombres des demandeurs d'emploi résidents disponibles désaisonnalisés

	mai-12	juin-12	juil-12	aoû-12	sep-12	oct-12	nov-12	déc-12	jan-13	fév-13	mars-13	avr-13	mai-13	juin-13
Taux de chômage	6,0	6,0	6,1	6,1	6,1	6,1	6,2	6,4	6,4	6,5	6,6	6,7	6,9	6,9
Nombre DE cvs <sup>1</sup>	14813	14870	15103	15044	15145	15245	15437	15917	16090	16303	16658	16886	17313	17500
Ecart mensuel % <sup>2</sup>		0,4	1,6	-0,4	0,7	0,7	1,3	3,1	1,1	1,3	2,2	1,4	2,5	1,1

<sup>1</sup> cvs : corrigé des variations saisonnières

<sup>2</sup> **Ecart mensuel %** : évolution en % par rapport au mois précédent

Source: Statec

### 1.3. Emploi et population active (données brutes)

	mai-12	juin-12	mai-13	juin-13
<b>1. Emploi salarié</b>				
1a) National	209637	210581	212573	212844
1b) Intérieur (1a + 1c- 1d)	355681	357583	360485	360912
1c) Frontaliers entrants	156808	157746	158440	158576
1d) Résidents sortants	10764	10744	10528	10509
<b>2. Emploi non-salarié</b>				
2a. National	21984	22027	22382	22420
2b. Intérieur	22684	22727	23082	23120
<b>3. Emploi total</b>				
3a. National (1a+2a)	231622	232609	234955	235264
3b. Intérieur (1b+2b)	378365	380310	382451	384032
<b>4. Total DE résidents disponibles</b>	14057	13813	16470	16288
<b>5. Population active (3a+4)</b>	245679	246422	251425	251552
<b>6. Taux de chômage brut (4/5)</b>	5,7	5,6	6,6	6,5

**1a, 2a, 3a – Concept national** : Emploi des résidents

**1b, 2b, 3b – Concept intérieur** : Emploi sur le territoire national

**1c – Frontaliers entrants** : non-résidents travaillant sur le territoire national

**1d – Résidents sortants** : résidents travaillant en dehors du territoire national (surtout les fonctionnaires internationaux)

**4 – Total DE résidents disponibles** : personnes sans emploi résidentes qui, à la date du relevé statistique, ne sont ni en congé de maladie depuis plus de 7 jours, ni en congé de maternité.

Les données en italique sont des estimations

Source: ADEM, Statec (comptes nationaux)

## 1.4. Demandeurs d'emploi résidants disponibles inscrits en fin de mois par agence



## 1.5. Inscriptions de demandeurs d'emploi résidants au cours du mois (FLUX)

**Flux d'entrée des demandeurs d'emploi (créations de dossiers) :** nombre de DE qui se sont inscrits auprès des bureaux de placement au cours du mois.

FLUX	juin-12	juil-12	aoû-12	sep-12	oct-12	nov-12	déc-12	jan-13	fév-13	mars-13	avr-13	mai-13	juin-13
<b>Total DE</b>	1471	1996	1754	2062	2289	1940	1899	2289	1508	1600	1454	1455	1504
<b>Hommes</b>	765	1119	971	1033	1206	1075	1213	1306	791	880	799	718	777
<b>Femmes</b>	706	877	783	1029	1083	865	686	983	717	720	655	737	727
<b>moins de 25 ans</b>	318	560	499	659	650	474	384	533	338	359	331	319	322
<b>25-29 ans</b>	241	273	274	326	350	320	290	376	246	267	243	230	231
<b>30-39 ans</b>	417	518	443	523	593	527	511	606	419	426	378	392	438
<b>40-49 ans</b>	332	429	365	382	447	417	461	502	329	359	331	327	327
<b>50-59 ans</b>	153	209	160	167	231	184	236	255	161	174	158	177	170
<b>60 ans et plus</b>	10	7	13	5	18	18	17	17	15	15	13	10	16
<b>dont premières inscriptions</b>	539	734	685	843	954	724	640	789	580	618	477	505	551

## 1.6. Les offres d'emploi (STOCKS et FLUX)

**Stocks des offres d'emploi** : postes vacants déclarés à l'ADEM par les employeurs figurant dans les fichiers à la date du relevé statistique.

	A	B	C	D	E	F	G	H	I	J	K	L	Total	
mai-12	879	180	802	157	56	46	2	338	111	283	112	0	2966	<b>A</b> - Professions libérales, techniciens et assimilés <b>B</b> - Directeurs et cadres administratifs supérieurs <b>C</b> - Employés de bureau <b>D</b> - Vendeurs <b>E</b> - Agriculteurs, forestiers, carriers, mineurs et assimilés <b>F</b> - Travailleurs des transports <b>G</b> - Travailleurs des communications <b>H</b> - Artisans, ouvriers (précision, horlogerie, mécanique, électricité, bois et bâtiment) <b>I</b> - Artisans, ouvriers (alimentaire, chimie, production, machinistes) <b>J</b> - Hôtellerie, restauration <b>K</b> - Autres services <b>L</b> - Pas de demandes prioritaires
juin-12	893	208	714	156	66	75	13	348	145	289	98	0	3005	
juil-12	939	167	687	163	65	73	10	310	115	289	134	0	2952	
août-12	928	197	716	164	45	102	10	320	85	255	142	0	2964	
sep-12	810	201	637	162	33	56	0	263	100	228	91	0	2581	
oct-12	829	198	710	146	14	44	0	262	103	245	79	0	2630	
nov-12	756	197	732	131	11	27	5	150	72	270	143	0	2494	
déc-12	562	111	582	117	12	20	1	123	29	215	103	0	1875	
jan-13	720	141	579	121	33	21	1	148	53	190	129	0	2136	
fév-13	866	150	653	139	33	43	0	203	84	224	138	0	2533	
mars-13	832	179	655	147	66	29	1	362	79	252	73	3	2678	
avr-13	765	214	652	117	37	45	4	222	49	234	70	4	2413	
mai-13	773	185	680	139	67	40	1	228	89	223	181	12	2618	
juin-13	775	178	766	175	89	39	16	243	69	249	192	9	2800	

**Flux des offres d'emploi** - postes vacants déclarés à l'ADEM par les employeurs au cours du mois

FLUX	mai-12	juin-12	juil-12	août-12	sep-12	oct-12	nov-12	déc-12	jan-13	fév-13	mars-13	avr-13	mai-13	juin-13
Offres d'emploi	2083	2225	2037	1879	1792	2131	1608	1207	1750	1795	1990	1923	2414	2106

## 2. Demandeurs d'emploi résidents disponibles bénéficiant de l'indemnité de chômage complet en fin de mois

	Demandeurs d'emploi résidents disponibles indemnisés <sup>1</sup>				dont personnes en mesure
	Hommes	Femmes	Total	Ecart annuel % <sup>2</sup>	
moy. 2011	3559	2662	6221	-2,0	434
moy. 2012	3838	2717	6555	5,4	405
mai-12	3559	2559	6118	7,0	442
juin-12	3453	2593	6046	7,0	403
juil-12	3883	2636	6519	6,8	444
août-12	3703	2688	6391	6,6	376
sep-12	3582	2614	6196	5,7	408
oct-12	3598	2781	6379	2,0	442
nov-12	3717	2899	6616	3,9	439
déc-12	4576	2997	7573	4,5	372
jan-13	4771	3142	7913	12,0	448
fév-13	4745	3249	7994	14,5	466
mars-13	4369	3145	7514	16,4	441
avr-13	4178	3136	7314	15,7	501
mai-13	4097	3127	7224	18,1	486
juin-13	4059	3139	7198	19,1	499

<sup>1</sup> Demandeurs d'emploi disponibles indemnisés - Demandeurs d'emploi disponibles résidant sur le territoire nationale admis au bénéfice de l'indemnité de chômage complet conformément aux dispositions L. 521-1. et suivantes du Code du travail.

<sup>2</sup> Ecart annuel % : évolution en % par rapport au même mois de l'année précédente



### 3. Caractéristiques des demandeurs d'emploi résidents disponibles inscrits en fin de mois

#### 3.1. Par genre et par âge

	Âge	< 25	25-29	30-39	40-49	50-59	60 et +	Total	%
mai-13	Total	1903	1867	4049	4461	3708	482	16470	
	%	11,6	11,3	24,6	27,1	22,5	2,9	100	
juin-13	Hommes	1066	902	1945	2311	2167	276	8667	53,2
	Femmes	815	948	2044	2031	1577	206	7621	46,8
	Total	1881	1850	3989	4342	3744	482	16288	100
	%	11,5	11,4	24,5	26,6	23,0	3,0	100	
juin-12	Total	1660	1584	3339	3736	3079	415	13813	
	%	12,0	11,5	24,2	27,0	22,3	3,0	100	

#### 3.2. Par genre et par ancienneté d'inscription

	Mois	-1	1-2	2-3	3-6	6-9	9-12	12-18	18-24	24 et +	Total
mai-13	Total	1216	1300	1180	2730	2068	1269	1608	1029	4070	16470
	%	7,4	7,9	7,2	16,6	12,5	7,7	9,8	6,2	24,7	100
juin-13	Hommes	661	633	579	1385	989	691	820	580	2329	8667
	Femmes	621	570	534	1341	915	707	764	445	1724	7621
	Total	1282	1203	1113	2726	1904	1398	1584	1025	4053	16288
	%	7,9	7,4	6,8	16,7	11,7	8,6	9,7	6,3	24,9	100
juin-12	Total	1242	1046	888	2250	1444	1272	1235	865	3571	13813
	%	9,0	7,6	6,4	16,3	10,5	9,2	8,9	6,3	25,8	100

#### 3.3. Par genre et par niveau de formation

	Niveau de formation	NI	NM inférieur	NM supérieur	NS	NP	Total
mai-13	Total	7297	1858	3770	2693	852	16470
	%	44,3	11,3	22,9	16,3	5,2	100
juin-13	Hommes	3963	976	1984	1360	384	8667
	Femmes	3235	862	1790	1342	392	7621
	Total	7198	1838	3774	2702	776	16288
	%	44,2	11,3	23,2	16,6	4,7	100
juin-12	Total	6352	1587	3032	2183	659	13813
	%	46,0	11,5	21,9	15,8	4,8	100

**NM total : NM inférieur + NM supérieur : 1838 + 3774 = 5612 DE**

**NM supérieur 3774 DE** dont 710 personnes ayant terminé avec succès une classe de 13<sup>e</sup> ou 14<sup>e</sup> de l'enseignement secondaire technique  
354 personnes ayant terminé avec succès le niveau BAC enseignement secondaire

**NS : 2702 DE BAC +** dont 2429 personnes ayant fait des études universitaires parmi lesquelles  
540 -> 3 années d'études  
1371 -> 4 années et plus

### 3.4. Par genre et par emploi recherché (demande d'emploi)<sup>1</sup>

		A	B	C	D	E	F	G	H	I	J	K	L	Total
mai-13	Total	1817	401	2438	1391	367	733	36	2912	1786	1738	2796	55	16470
	%	11,0	2,4	14,8	8,5	2,2	4,5	0,2	17,7	10,8	10,6	17,0	0,3	100
juin-13	Hommes	815	259	906	507	352	690	20	2506	1385	701	497	29	8667
	Femmes	975	187	1536	851	50	44	15	106	380	1104	2339	34	7621
	Total	1790	446	2442	1358	402	734	35	2612	1765	1805	2836	63	16288
	%	11,0	2,8	15,0	8,3	2,5	4,5	0,2	16,0	10,8	11,1	17,4	0,4	100
juin-12	Total	1467	289	2049	1342	245	580	14	2413	1886	1290	2184	54	13813
	%	10,6	2,1	14,8	9,7	1,8	4,2	0,1	17,5	13,7	9,3	15,8	0,4	100

<sup>1</sup> Seul le souhait prioritaire de chaque demandeur d'emploi est retenu comme demande d'emploi

### 3.5. Par niveau de formation et par emploi recherché (demande d'emploi)<sup>1</sup>

		A	B	C	D	E	F	G	H	I	J	K	L	Total
mai-13	Total	1817	401	2438	1391	367	733	36	2912	1786	1738	2796	55	16470
	%	11,0	2,4	14,8	8,5	2,2	4,5	0,2	17,7	10,8	10,6	17,0	0,3	100
juin-13	NI	155	19	352	517	243	422	20	1617	1116	884	1830	23	7198
	NM inf.	139	13	315	233	63	108	3	249	224	253	235	3	1838
	NM sup.	399	93	932	465	69	141	7	479	308	460	402	19	3774
	NS	1083	319	826	131	11	32	3	44	51	107	90	5	2702
	NP	14	2	17	12	16	31	2	223	66	101	279	13	776
	Total	1790	446	2442	1358	402	734	35	2612	1765	1805	2836	63	16288
%	11,0	2,8	15,0	8,3	2,5	4,5	0,2	16,0	10,8	11,1	17,4	0,4	100	
juin-12	Total	1467	289	2049	1342	245	580	14	2413	1886	1290	2184	54	13813
	%	10,6	2,1	14,8	9,7	1,8	4,2	0,1	17,5	13,7	9,3	15,8	0,4	100

<sup>1</sup> Seul le souhait prioritaire de chaque demandeur d'emploi est retenu comme demande d'emploi

#### Niveaux de formation

Sans indication pour les diplômes éventuellement acquis

**NI** - Niveau inférieur scolarité obligatoire

#### **NM - Niveau moyen inférieur**

10<sup>ème</sup> à 11<sup>ème</sup> de l'Enseignement Secondaire Technique +  
4<sup>ème</sup> et 3<sup>ème</sup> Enseignement Secondaire

#### - Niveau moyen supérieur

12<sup>ème</sup> à 14<sup>ème</sup> de l'Enseignement Secondaire Technique +  
2<sup>ème</sup> et 1<sup>ère</sup> Enseignement Secondaire

**NS** - Niveau supérieur  
enseignement post-secondaire

**NP** - Non précisé

#### Regroupement des demandes d'emploi par secteur professionnel

**A** - Professions libérales, techniciens et assimilés

**B** - Directeurs et cadres administratifs supérieurs

**C** - Employés de bureau

**D** - Vendeurs

**E** - Agriculteurs, forestiers, carriers, mineurs et  
assimilés

**F** - Travailleurs des transports

**G** - Travailleurs des communications

**H** - Artisans, ouvriers (précision, horlogerie, méca-  
nique, électricité,  
bois et bâtiment)

**I** - Artisans, ouvriers (alimentaire, chimie, produc-  
tion, machinistes)

**J** - Hôtellerie, restauration

**K** - Autres services

**L** - Pas de demandes prioritaires

### 3.6. Par genre, par âge et par ancienneté d'inscription

Âge Mois	moins de 25 ans		25-29 ans		30-39 ans		40-49 ans		50-59 ans		60 ans et plus		Total								
	H.	F.	Tot.	H.	F.	Tot.	H.	F.	Tot.	H.	F.	Tot.	H.	F.	Tot.						
-1	148	119	267	104	98	202	173	197	370	132	144	276	95	57	152	6	6	12	661	621	1282
1-2	117	101	218	116	99	215	159	177	336	144	124	268	92	66	158	5	3	8	633	570	1203
2-3	106	72	178	80	98	178	145	164	309	149	132	281	90	62	152	9	6	15	579	534	1113
3-6	200	154	354	196	228	424	396	425	821	342	329	671	230	187	417	21	18	39	1385	1341	2726
6-9	134	116	250	93	118	211	292	265	557	257	251	508	197	154	351	16	11	27	989	915	1904
9-12	96	87	183	85	88	173	169	217	386	180	185	365	148	125	273	13	5	18	691	707	1398
12-18	93	69	162	77	76	153	157	221	378	234	213	447	233	170	403	26	15	41	820	764	1584
18-24	54	36	90	42	39	81	117	103	220	150	132	282	196	119	315	21	16	37	580	445	1025
24 et +	118	61	179	109	104	213	337	275	612	723	521	1244	886	637	1523	156	126	282	2329	1724	4053
Total	1066	815	1881	902	948	1850	1945	2044	3989	2311	2031	4342	2167	1577	3744	276	206	482	8667	7621	16288

Jun 2013

### 3.7. Par genre, par niveau de formation et par ancienneté d'inscription

Niv. Mois	Niveau inférieur		Niveau moyen inférieur		Niveau moyen supérieur		niveau supérieur		Niveau non précisé		Total							
	H.	F.	Tot.	H.	F.	Tot.	H.	F.	Tot.	H.	F.	Tot.						
-1	252	190	442	84	65	149	176	197	373	114	144	258	35	25	60	661	621	1282
1-2	217	195	412	85	65	150	163	136	299	145	135	280	23	39	62	633	570	1203
2-3	208	192	400	62	65	127	153	131	284	126	117	243	30	29	59	579	534	1113
3-6	496	451	947	179	147	326	354	349	703	303	313	616	53	81	134	1385	1341	2726
6-9	396	325	721	127	111	238	242	249	491	175	185	360	49	45	94	989	915	1904
9-12	252	264	516	70	86	156	183	177	360	155	136	291	31	44	75	691	707	1398
12-18	395	324	719	81	83	164	159	165	324	127	136	263	58	56	114	820	764	1584
18-24	271	214	485	62	49	111	126	95	221	76	67	143	45	20	65	580	445	1025
24 et +	1476	1080	2556	226	191	417	428	291	719	139	109	248	60	53	113	2329	1724	4053
Total	3963	3235	7198	976	862	1838	1984	1790	3774	1360	1342	2702	384	392	776	8667	7621	16288

Jun 2013

#### Niveaux de formation

Sans indication pour les diplômes éventuellement acquis

**NI** - Niveau inférieur scolaire obligatoire

**NM** - Niveau moyen inférieur  
10<sup>ème</sup> à 11<sup>ème</sup> de l'Enseignement Secondaire Technique + 4<sup>ème</sup> et 3<sup>ème</sup> Enseignement Secondaire

**NS** - Niveau supérieur  
12<sup>ème</sup> à 14<sup>ème</sup> de l'Enseignement Secondaire Technique + 2<sup>ème</sup> et 1<sup>ère</sup> Enseignement Secondaire

**NP** - Non précisé



### 3.8. Jeunes demandeurs d'emploi résidents disponibles âgés de moins de 25 ans

**Jeunes demandeurs d'emploi** - personnes de moins de 25 ans, sans emploi, résidant sur le territoire national, disponibles pour le marché du travail, à la recherche d'un emploi approprié, non affectées à une mesure pour l'emploi, indemnisées ou non indemnisées et ayant respecté les obligations de suivi de l'ADEM

#### Par genre et par âge

Âge	-16	16	17	18	19	20	21	22	23	24	Total	%
Hommes	0	3	16	60	108	133	181	200	178	187	1066	56,7
Femmes	0	3	14	29	67	103	114	147	174	164	815	43,3
<b>Total</b>	<b>0</b>	<b>6</b>	<b>30</b>	<b>89</b>	<b>175</b>	<b>236</b>	<b>295</b>	<b>347</b>	<b>352</b>	<b>351</b>	<b>1881</b>	<b>100</b>
%	0,0	0,3	1,6	4,7	9,3	12,5	15,7	18,5	18,7	18,7	100	

#### Par genre et par emploi recherché (demande d'emploi)<sup>1</sup>

	A	B	C	D	E	F	G	H	I	J	K	L	Total
Hommes	59	3	115	88	86	49	5	353	161	95	46	6	1066
Femmes	89	3	202	128	19	4	1	15	64	110	171	9	815
<b>Total</b>	<b>148</b>	<b>6</b>	<b>317</b>	<b>216</b>	<b>105</b>	<b>53</b>	<b>6</b>	<b>368</b>	<b>225</b>	<b>205</b>	<b>217</b>	<b>15</b>	<b>1881</b>
%	7,9	0,3	16,8	11,5	5,6	2,8	0,3	19,6	12,0	10,9	11,5	0,8	100

<sup>1</sup> Seul le souhait prioritaire de chaque demandeur d'emploi est retenu comme demande d'emploi

#### Par niveau de formation et par emploi recherché (demande d'emploi)<sup>1</sup>

	A	B	C	D	E	F	G	H	I	J	K	L	Total	%
NI	32	0	44	105	63	24	4	175	138	93	116	2	796	42,3
NM inf.	27	1	42	51	21	20	0	62	51	36	44	1	356	18,9
NM sup.	62	0	190	57	19	9	2	119	28	57	38	8	589	31,3
NS	25	5	36	2	0	0	0	2	3	6	6	1	86	4,6
NP	2	0	5	1	2	0	0	10	5	13	13	3	54	2,9
<b>Total</b>	<b>148</b>	<b>6</b>	<b>317</b>	<b>216</b>	<b>105</b>	<b>53</b>	<b>6</b>	<b>368</b>	<b>225</b>	<b>205</b>	<b>217</b>	<b>15</b>	<b>1881</b>	<b>100</b>
%	7,9	0,3	16,8	11,5	5,6	2,8	0,3	19,6	12,0	10,9	11,5	0,8	100	

<sup>1</sup> Seul le souhait prioritaire de chaque demandeur d'emploi est retenu comme demande d'emploi

#### Regroupement des demandes d'emploi par secteur professionnel

- A - Professions libérales, techniciens et assimilés
- B - Directeurs et cadres administratifs supérieurs
- C - Employés de bureau
- D - Vendeurs
- E - Agriculteurs, forestiers, carriers, mineurs et assimilés
- F - Travailleurs des transports
- G - Travailleurs des communications
- H - Artisans, ouvriers ( précision, horlogerie, mécanique, électricité, bois et bâtiment)
- I - Artisans, ouvriers (alimentaire, chimie, production, machinistes)
- J - Hôtellerie, restauration
- K - Autres services
- L - Pas de demandes prioritaires

#### Niveaux de formation

Sans indication pour les diplômés éventuellement acquis

NI - Niveau inférieur scolarité obligatoire

#### NM - Niveau moyen inférieur

10<sup>ème</sup> à 11<sup>ème</sup> de l'Enseignement Secondaire Technique  
+  
4<sup>ème</sup> et 3<sup>ème</sup> Enseignement Secondaire

#### - Niveau moyen supérieur

12<sup>ème</sup> à 14<sup>ème</sup> de l'Enseignement Secondaire Technique  
+  
2<sup>ème</sup> et 1<sup>ère</sup> Enseignement Secondaire

NS - Niveau supérieur enseignement post-secondaire

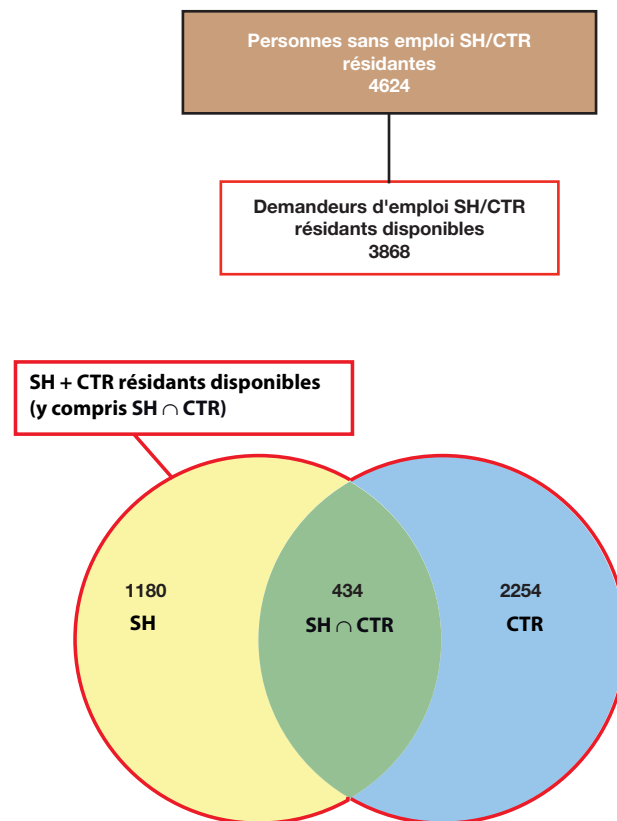
NP - Non précisé

### 3.9. DE "salariés handicapés" (SH) et "salariés à capacité de travail réduite" (CTR)

**SH - salariés handicapés** : demandeurs d'emploi ayant le statut de «salarié handicapé», présentant une diminution de leur capacité de travail de 30 % au moins et qui sont reconnus aptes à exercer un emploi salarié sur le marché du travail ordinaire ou dans un atelier protégé

**CTR - salariés à capacité de travail réduite** : personnes bénéficiaires d'une décision de reclassement externe prise par la commission mixte de reclassement des salariés incapables à exercer leur dernier poste de travail en application des dispositions L. 551-1. et suivantes du Code du travail

**SH  $\cap$  CTR** : personnes reconnues «salarié handicapé» et bénéficiant d'une décision de reclassement externe



	juin-12	juil-12	aoû-12	sep-12	oct-12	nov-12	déc-12	jan-13	fév-13	mars-13	avr-13	mai-13	juin-13
<b>Total SH + CTR résidents disponibles (y compris SH <math>\cap</math> CTR)</b>	<b>3364</b>	<b>3437</b>	<b>3448</b>	<b>3480</b>	<b>3515</b>	<b>3500</b>	<b>3626</b>	<b>3673</b>	<b>3727</b>	<b>3754</b>	<b>3772</b>	<b>3803</b>	<b>3868</b>
<b>SH résidents disponibles</b>	1152	1173	1141	1156	1187	1190	1185	1197	1206	1203	1192	1162	1180
%	34,2	34,1	33,1	33,2	33,8	34,0	32,7	32,6	32,4	32,0	31,6	30,5	30,5
<b>CTR résidents disponibles</b>	1850	1881	1915	1928	1933	1912	2020	2059	2099	2119	2152	2208	2254
%	55,0	54,7	55,5	55,4	55,0	54,6	55,7	56,1	56,3	56,5	57,1	58,1	58,3
<b>SH <math>\cap</math> CTR résidents disponibles</b>	362	383	392	396	395	398	421	417	422	432	428	433	434
%	10,8	11,2	11,4	11,4	11,2	11,4	11,6	11,3	11,3	11,5	11,3	11,4	11,2

### Population totale des SH et CTR résidents disponibles par genre et par âge

(y compris SH ∩ CTR)

	Âge	< 25	25-29	30-39	40-49	50-59	>= 60	Total	%
juin-13	Hommes	50	71	298	757	930	112	2218	57,3
	Femmes	34	59	241	511	693	112	1650	42,7
	Total	84	130	539	1268	1623	224	3868	100
	%	2,2	3,4	13,9	32,8	41,9	5,8	100	

### Population totale des SH et CTR résidents disponibles par genre et par ancienneté d'inscription

(y compris SH ∩ CTR)

	Mois	-1	1-2	2-3	3-6	6-9	9-12	13-18	18-24	24 et +	Total
juin-13	Hommes	51	36	40	109	115	80	191	170	1426	2218
	Femmes	42	40	26	96	79	86	127	113	1041	1650
	Total	93	76	66	205	194	166	318	283	2467	3868
	%	2,4	2,0	1,7	5,3	5,0	4,3	8,2	7,3	63,8	100

### Population totale des SH et CTR résidents disponibles par genre et par niveau de formation

(y compris SH ∩ CTR)

	Formation	NI	NM inf.	NM sup.	NS	NP	Total
juin-13	Hommes	1426	192	409	81	110	2218
	Femmes	1063	179	266	62	80	1650
	Total	2489	371	675	143	190	3868
	%	64,3	9,6	17,5	3,7	4,9	100

#### Niveaux de formation

Sans indication pour les diplômés éventuellement acquis

**NI** - Niveau inférieur scolarité obligatoire

#### **NM - Niveau moyen inférieur**

10<sup>ème</sup> à 11<sup>ème</sup> de l'Enseignement Secondaire Technique +  
4<sup>ème</sup> et 3<sup>ème</sup> Enseignement Secondaire

#### - Niveau moyen supérieur

12<sup>ème</sup> à 14<sup>ème</sup> de l'Enseignement Secondaire Technique +  
2<sup>ème</sup> et 1<sup>ère</sup> Enseignement Secondaire

**NS** - Niveau supérieur  
enseignement post-secondaire

**NP** - Non précisé

## 4. Personnes résidentes bénéficiant d'une mesure pour l'emploi

Personnes enregistrées à l'ADEM résidant sur le territoire national et affectées à une mesure pour l'emploi.

### Situation en fin de mois

	SRP	FORMA	dont AP	PA	MS	OTI*	AIP*	CAE	CIE	dont CIE-EP	Total
<b>Hommes</b>	264	293	162	75	918	266	436	197	461	83	2910
<b>Femmes</b>	206	272	103	75	345	114	358	115	300	89	1785
<b>Total</b>	<b>470</b>	<b>565</b>	<b>265</b>	<b>150</b>	<b>1263</b>	<b>380</b>	<b>794</b>	<b>312</b>	<b>761</b>	<b>172</b>	<b>4695</b>
<b>juin-12</b>	<b>403</b>	<b>541</b>	<b>286</b>	<b>132</b>	<b>1262</b>	<b>294</b>	<b>711</b>	<b>319</b>	<b>950</b>	<b>209</b>	<b>4612</b>

### Série chronologique

	SRP	FORMA	dont AP	PA	MS	OTI*	AIP*	CAE	CIE	dont CIE-EP	Total
<b>moy. 2011</b>	442	577	290	123	1072	271	530	286	920	175	4221
<b>moy. 2012</b>	405	553	291	130	1237	293	720	314	940	211	4592
	SRP	FORMA	dont AP	PA	MS	OTI*	AIP*	CAE	CIE	dont CIE-EP	Total
<b>mai-12</b>	403	624	293	127	1192	296	712	315	956	205	4625
<b>juin-12</b>	403	541	286	132	1262	294	711	319	950	209	4612
<b>juil-12</b>	393	538	281	130	1376	323	736	304	964	215	4764
<b>août-12</b>	385	445	273	122	1383	308	716	292	948	216	4599
<b>sep-12</b>	384	534	285	124	1367	308	714	299	907	220	4637
<b>oct-12</b>	398	589	287	130	1394	316	715	307	916	216	4765
<b>nov-12</b>	420	587	295	137	1437	325	734	321	911	215	4872
<b>déc-12</b>	424	414	288	143	1402	327	745	352	956	220	4763
<b>jan-13</b>	410	566	287	145	1382	320	724	320	876	208	4743
<b>fév-13</b>	435	607	281	143	1341	309	724	293	814	204	4666
<b>mars-13</b>	430	532	274	133	1312	319	736	264	728	190	4454
<b>avr-13</b>	435	611	271	142	1305	359	776	293	748	183	4669
<b>mai-13</b>	441	598	270	145	1266	364	759	308	769	176	4650
<b>juin-13</b>	<b>470</b>	<b>565</b>	<b>265</b>	<b>150</b>	<b>1263</b>	<b>380</b>	<b>794</b>	<b>312</b>	<b>761</b>	<b>172</b>	<b>4695</b>

\* AIP : anciennement ATI, OTI : anciennement MT

**SRP** (Stage de Réinsertion Professionnelle) - pour demandeurs d'emploi âgés de plus de 30 ans recevant une formation théorique et pratique dans le cadre d'un placement en stage indemnisé auprès d'un employeur

**FORMA** - mesures de formation réalisées afin de permettre une meilleure intégration des demandeurs d'emploi sur le marché du travail (y compris l'apprentissage pour adultes)

**AP** (Apprentissage pour adultes) - personnes enregistrées à l'ADEM, à la charge du Fonds pour l'Emploi, suivant des cours de formation dans le cadre de l'apprentissage pour adultes préparant aux certificats

- certificat d'initiation technique et professionnelle (CITP), certificat de capacité manuelle (CCM) ou certificat de capacité professionnelle (CCP).

- certificat d'aptitude technique et professionnelle (CATP) ou diplôme d'aptitude professionnelle (DAP)

- diplôme de technicien (DT)

**PA** (Pool des Assistants) - pool de personnes rémunérées, chargées d'assister les directeurs des établissements post primaires dans la surveillance et dans les domaines périscolaire et administratif

**MS** (Mesures Spéciales) - pour demandeurs d'emploi non-indemnisés par l'ADEM, pris en charge par des associations sans but lucratif

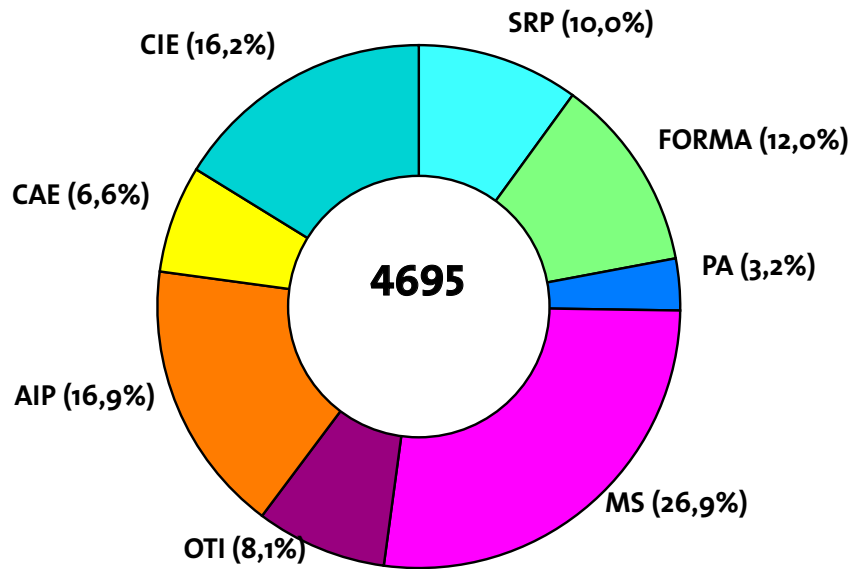
**OTI** (Occupation Temporaire Indemnisée) - occupation à des travaux d'utilité publique de demandeurs d'emploi indemnisés (anciennement MT)

**AIP** (Activités d'insertion professionnelle) - affectations temporaires (travaux d'utilité collective et stages en entreprise) organisées par le SNAS (anciennement ATI)

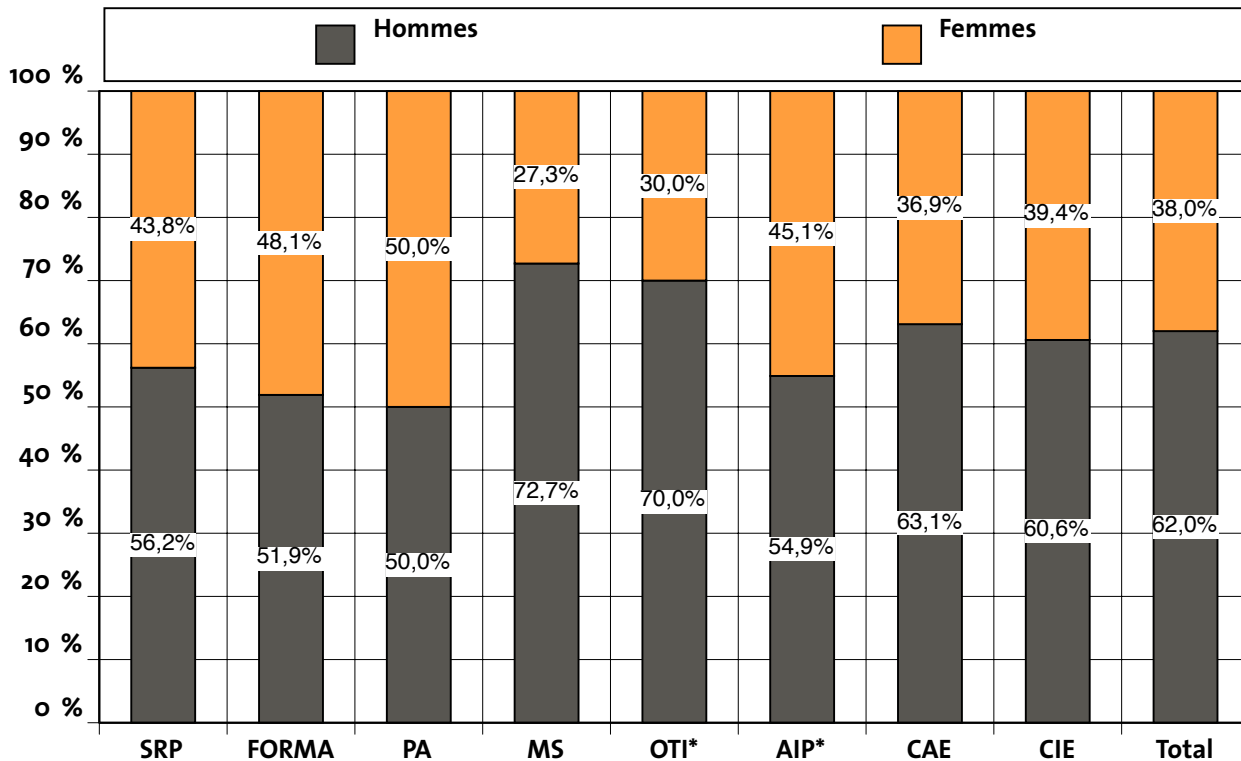
**CAE** (Contrat appui-emploi) - pour jeunes demandeurs d'emploi de moins de trente ans accomplis recevant une initiation et/ou une formation pratique et théorique en vue d'augmenter leurs compétences et faciliter leur intégration sur le marché du travail.

**CIE** (Contrat d'initiation-emploi) - pour jeunes demandeurs d'emploi de moins de trente ans accomplis recevant une formation pratique facilitant l'intégration sur le marché du travail y compris les CIE-EP qui ont pour objectif d'offrir une expérience de travail pratique aux jeunes qualifiés dans le but d'un accès définitif au marché de l'emploi

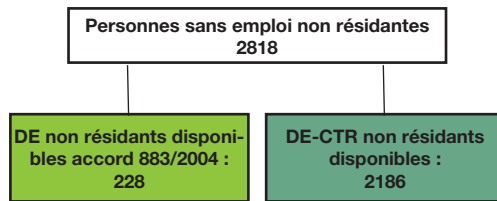
## Répartition des personnes résidentes bénéficiant d'une mesure pour l'emploi selon le type



## Ventilation par genre des personnes bénéficiant d'une mesure pour l'emploi



## 5. Personnes non-résidentes enregistrées à l'ADEM



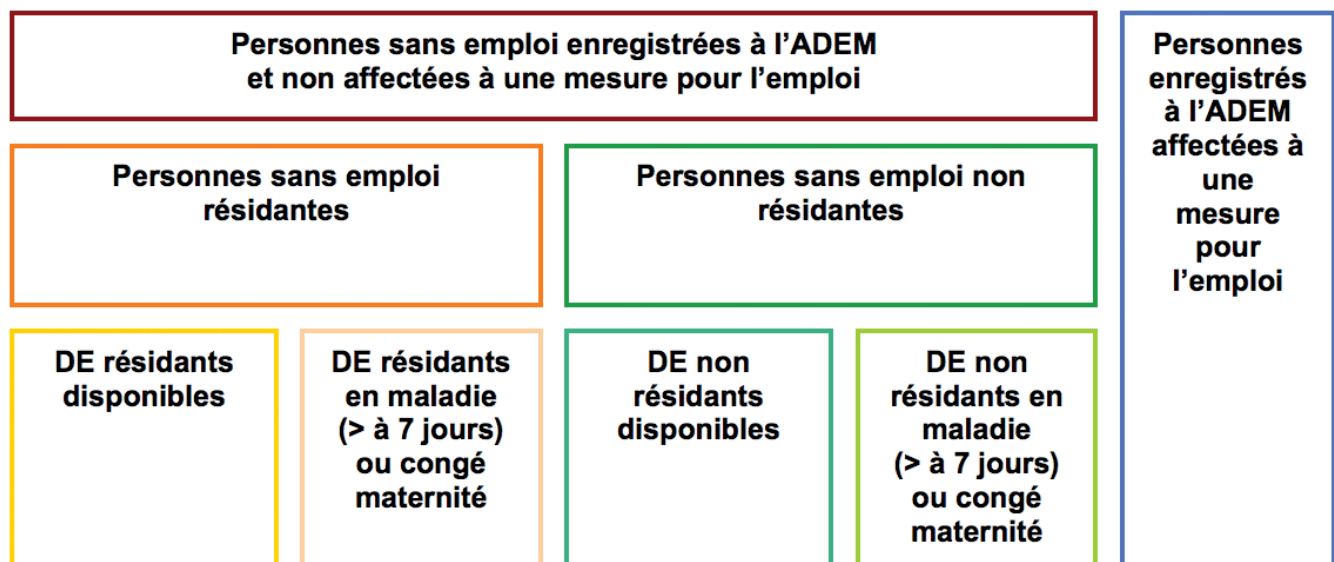
	DE non résidents disponibles accord 883/2004 <sup>1</sup>	DE - CTR non résidents disponibles <sup>2</sup>	dont DE - CTR non résidents disponibles indemnisés <sup>3</sup>
Moy. 2011	-	1445	520
Moy. 2012	-	1738	607
mai-12	12	1687	565
juin-12	22	1721	619
juil-12	48	1770	640
aoû-12	61	1784	633
sep-12	91	1779	641
oct-12	120	1826	643
nov-12	119	1852	661
déc-12	127	1955	678
jan-13	156	1963	687
fév-13	183	1981	683
mars-13	194	2053	698
avr-13	207	2103	709
mai-13	209	2128	756
juin-13	<b>228</b>	<b>2186</b>	<b>764</b>

<sup>1</sup> **Demandedeurs d'emploi non résidents disponibles / accord 883/2004** : personnes ayant eu une rupture de contrat luxembourgeois après le 1er mai 2012, inscrites dans le Service Public de l'Emploi de leur lieu de résidence et à titre complémentaire auprès de l'ADEM dans le cadre de l'accord européen 883/2004.

<sup>2</sup> **DE-CTR non résidents disponibles**

<sup>3</sup> **DE - CTR non résidents disponibles indemnisés** - Personnes non résidentes bénéficiaires d'une décision de reclassement externe prise par la commission mixte de reclassement des travailleurs incapables à exercer leur dernier poste de travail en application des dispositions L. 551-1. et suivantes du Code du travail et admises au bénéfice de l'indemnité de chômage complet.

## 6. Schéma explicatif des populations





## 7. Population active et chômage (données corrigées des variations saisonnières)

	1	2	3	4	5	6	7	8	9	10	11
<b>A</b>											
2009	11308	146721	196581	331994	20800	21500	217380	353493	12478	229858	5,4%
2010	11221	149266	199787	337832	21213	21913	221000	359745	13540	234539	5,8%
2011	10975	153819	204823	347667	21721	22421	226543	370087	13513	240056	5,6%
2012	10734	156900	209694	355859	22044	22744	231738	378604	14983	246721	6,1%
<b>B</b>											
mai-11	11005	153586	204454	347034	21706	22406	226160	369440	13293	239453	5,6%
juin-11	<b>10985</b>	<b>153863</b>	<b>204764</b>	<b>347642</b>	<b>21718</b>	<b>22418</b>	<b>226482</b>	<b>370060</b>	<b>13315</b>	<b>239797</b>	<b>5,6%</b>
mai-12	10764	156576	209098	354911	21982	22682	231081	377593	14813	245893	6,0%
juin-12	<b>10744</b>	<b>156855</b>	<b>209677</b>	<b>355787</b>	<b>22018</b>	<b>22718</b>	<b>231695</b>	<b>378506</b>	<b>14870</b>	<b>246565</b>	<b>6,0%</b>
juil-12	10724	156662	209810	355748	22055	22755	231865	378503	15103	246969	6,1%
aoû-12	10705	157172	210420	356888	22078	22778	232499	379666	15044	247543	6,1%
sep-12	10685	157330	210425	357070	22087	22787	232512	379857	15145	247657	6,1%
oct-12	10665	157468	210937	357740	22140	22840	233077	380580	15245	248322	6,1%
nov-12	10645	157632	211267	358254	22168	22868	233434	381122	15437	248872	6,2%
déc-12	10625	158076	211791	359243	22183	22883	233974	382125	15917	249891	6,4%
jan-13	10606	157937	211414	358745	22205	22905	233620	381651	16090	249710	6,4%
fév-13	10586	158164	211786	359364	22248	22948	234034	382312	16303	250337	6,5%
mars-13	10567	158173	211964	359570	22273	22973	234238	382543	16658	250896	6,6%
avr-13	10548	158303	212303	360058	22343	23043	234646	383101	16886	251531	6,7%
mai-13	10528	158439	212573	360484	22381	23081	234954	383565	17313	252267	6,9%
juin-13	<b>10509</b>	<b>158575</b>	<b>212844</b>	<b>360911</b>	<b>22419</b>	<b>23119</b>	<b>235263</b>	<b>384030</b>	<b>17500</b>	<b>252763</b>	<b>6,9%</b>
<b>C</b>											
2009	2,3%	0,9%	1,3%	1,1%	1,7%	1,6%	1,3%	1,1%	34,6%	2,7%	
2010	-0,8%	1,7%	1,6%	1,8%	2,0%	1,9%	1,7%	1,8%	8,5%	2,0%	
2011	-2,2%	3,0%	2,5%	2,9%	2,4%	2,3%	2,5%	2,9%	-0,2%	2,4%	
2012	-2,2%	2,0%	2,4%	2,4%	1,5%	1,4%	2,3%	2,3%	10,9%	2,8%	
<b>D</b>											
mars-13	-2,2%	1,2%	1,6%	1,5%	1,3%	1,3%	1,6%	1,5%	13,7%	2,3%	
avr-13	-2,2%	1,1%	1,6%	1,5%	1,8%	1,7%	1,6%	1,5%	14,8%	2,4%	
mai-13	-2,2%	1,2%	1,7%	1,6%	1,8%	1,8%	1,7%	1,6%	16,9%	2,6%	
juin-13	-2,2%	1,1%	1,5%	1,4%	1,8%	1,8%	1,5%	1,5%	17,7%	2,5%	

Les données en italique sont des estimations.

Sources : ADEM, STATEC (comptes nationaux)

- 1 - Salariés résidents sortants
- 2 - Frontaliers entrants
- 3 - Emploi salarié national
- 4 - Emploi salarié intérieur (3+2-1)
- 5 - Emploi non salarié national
- 6 - Emploi non salarié intérieur
- 7 - Emploi total national (3+5)
- 8 - Emploi total intérieur (4+6)
- 9 - Demande d'emploi non satisfaite
- 10 - Population active (7+9)
- 11 - Taux de chômage désaisonnalisé (9/10)

## Publications des chiffres (pdf)

23 août 2013  
23 septembre 2013  
22 octobre 2013  
25 novembre 2013



LE GOUVERNEMENT  
DU GRAND-DUCHÉ DE LUXEMBOURG  
Ministère du Travail et de l'Emploi



MINISTÈRE  
DU TRAVAIL ET DE L'EMPLOI  
Agence pour le développement de l'emploi



LE GOUVERNEMENT  
DU GRAND-DUCHÉ DE LUXEMBOURG  
Service information et presse

**STATEC**

**CEPS**  
I N S T E A D

### Impressum

Réalisation : ADEM, STATEC, Service Information et Presse, CEPS/INSTEAD

Layout : Cellule Eures de l'ADEM

Impression : Imprimerie EXE - Troisvierges