



GRAND-DUCHÉ DE LUXEMBOURG

Ministère des Affaires étrangères

Direction de l'immigration

Service des réfugiés

Statistiques concernant la protection internationale  
au Grand-Duché de Luxembourg  
Mois de juillet 2013

Date de publication  
par la Direction de l'Immigration  
21 août 2013

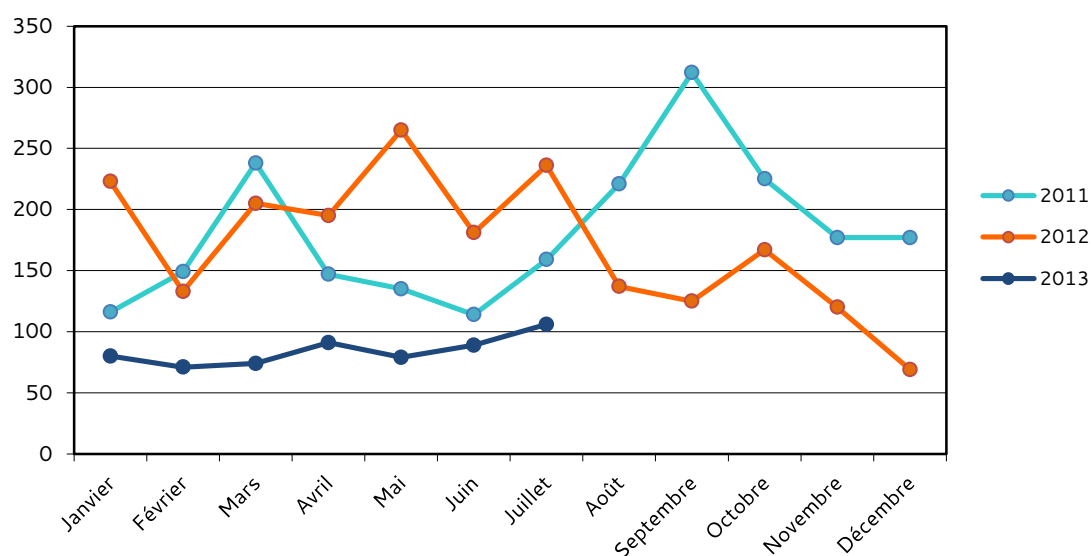


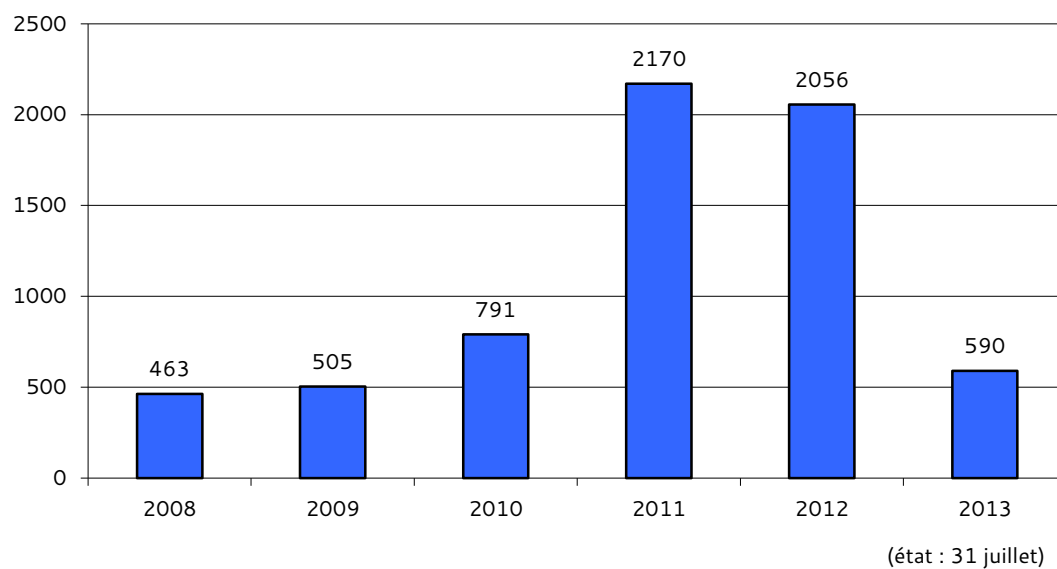
## 1. Aperçu des demandes de protection internationale

### a. Nombre de personnes ayant demandé une protection internationale

	2008	2009	2010	2011	2012	2013
Janvier	44	39	50	116	223	80
Février	26	24	53	149	133	71
Mars	29	31	56	238	205	74
Avril	45	37	45	147	195	91
Mai	21	23	47	135	265	79*
Juin	33	41	47	114	181	89
Juillet	40	46	44	159	236	106
Août	55	47	52	221	137	
Septembre	70	61	91	312	125	
Octobre	35	34	98	225	167	
Novembre	38	58	107	177	120	
Décembre	27	64	101	177	69	
Total	463	505	791	2170	2056	590

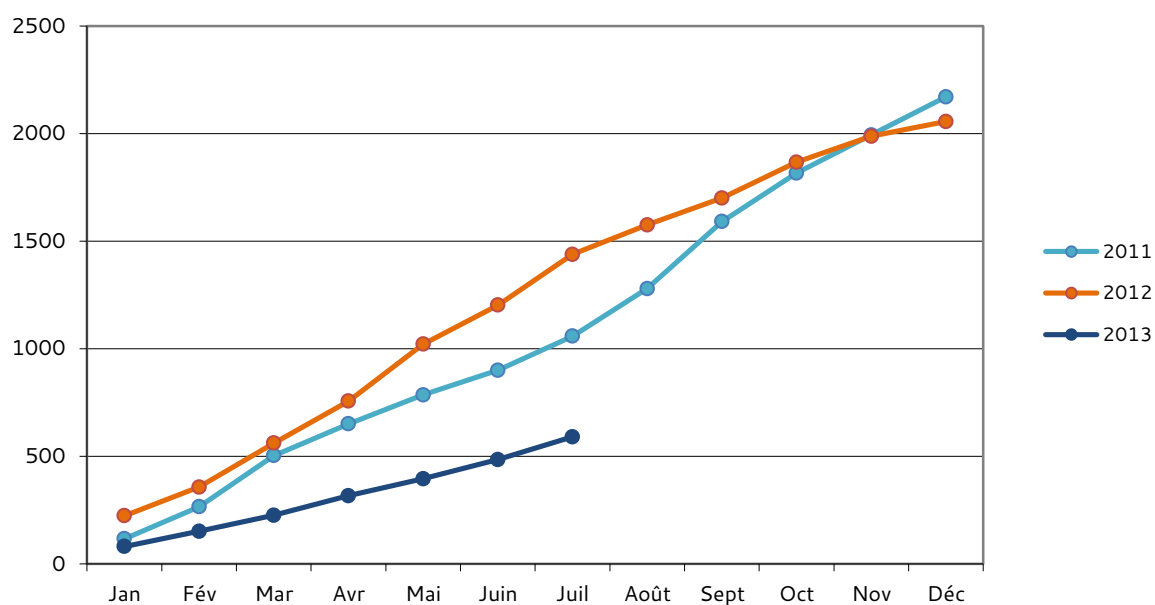
\* Rectificatif : ajout d'une personne qui n'avait pas été enregistrée en mai 2013 (augmentation du nombre total d'une unité)





b. Cumul des demandeurs de protection internationale mensuels par an

	Jan	Fév	Mar	Avr	Mai	Juin	Juil	Août	Sept	Oct	Nov	Déc
2011	116	265	503	650	785	899	1058	1279	1591	1816	1993	2170
2012	223	356	561	756	1021	1202	1438	1575	1700	1867	1987	2056
2013	80	151	225	316	395	484	590					





- c. Ventilation des personnes ayant demandé une protection internationale au mois de juillet 2013 par continent et par pays d'origine ou de provenance

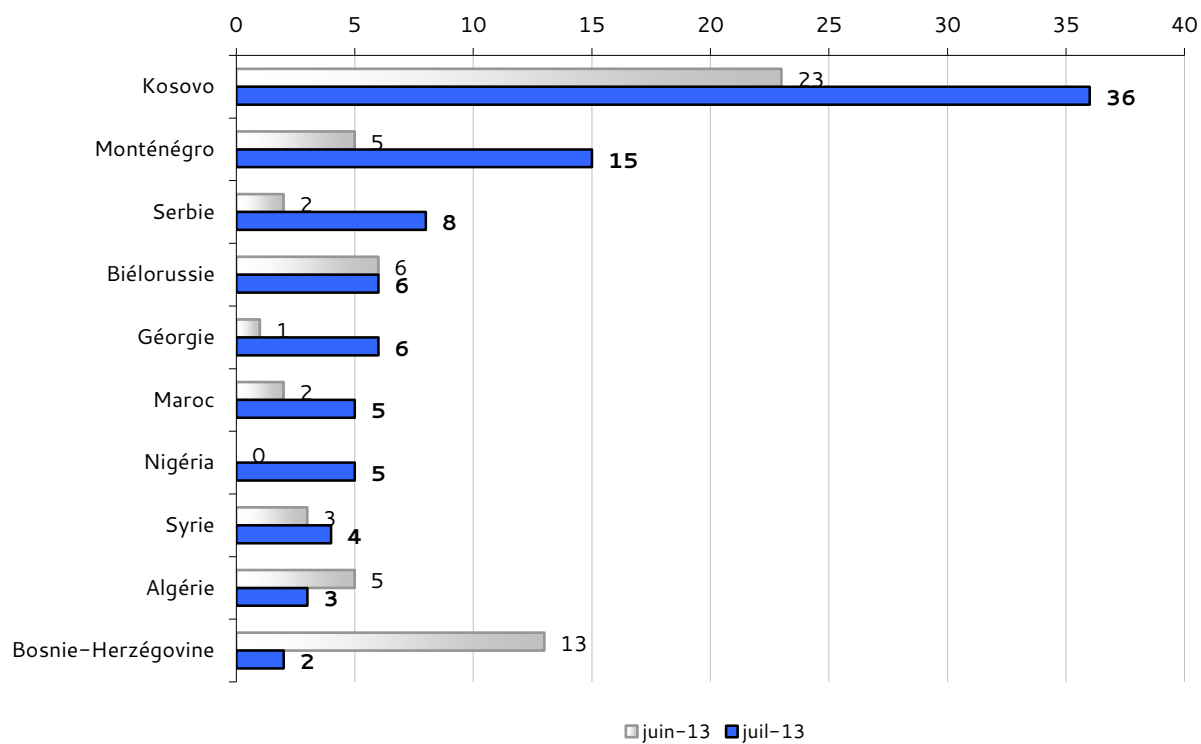
Europe		Asie	
Kosovo	36	Géorgie	6
Monténégro	15	Syrie	4
Serbie	8	Indéterminé (Palestine)	2
Biélorussie	6	Iran	2
Bosnie-Herzégovine	2		
Albanie	1		
Russie	1		
Turquie	1		
Total	70	Total	14

Afrique	
Maroc	5
Nigéria	5
Algérie	3
Egypte	2
Tunisie	2
Bénin	1
Côte d'Ivoire	1
Erythrée	1
Sénégal	1
Somalie	1
Total	22



- d. Variation du nombre de demandeurs de protection internationale par pays d'origine ou de provenance par rapport au nombre du mois précédent

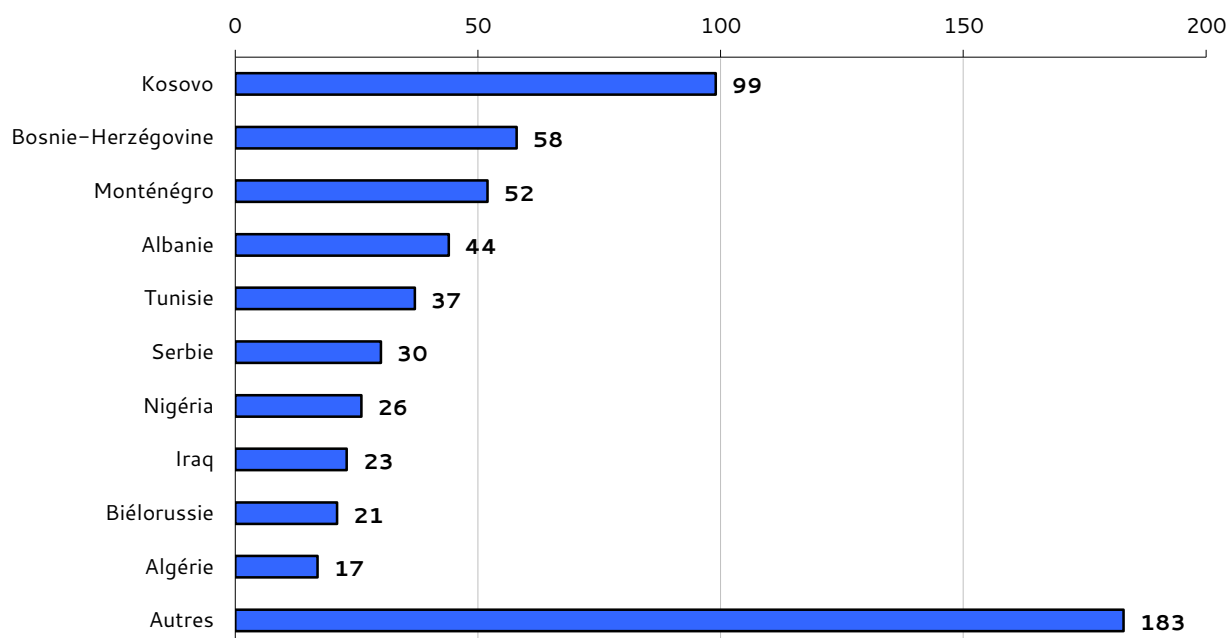
	Pays d'origine	juin-13	juil-13	Evolution par rapport au mois précédent
1	Kosovo	23	36	+13
2	Monténégro	5	15	+10
3	Serbie	2	8	+6
4	Biélorussie	6	6	-
	Géorgie	1	6	+5
6	Maroc	2	5	+3
	Nigéria		5	+5
8	Syrie	3	4	+1
9	Algérie	5	3	-2
10	Bosnie-Herzégovine	13	2	-11
	Tunisie	8	2	-6
	Iran	1	2	+1
	Egypte		2	+2
	Indéterminé (Palestine)		2	+2
15	Albanie	11	1	-10
	Bénin	1	1	-
	Somalie	1	1	-
	Côte d'Ivoire		1	+1
	Erythrée		1	+1
	Russie		1	+1
	Sénégal		1	+1
	Turquie		1	+1
	Gambia	2		-2
	Iraq	2		-2
	Afghanistan	1		-1
	Ouganda	1		-1
	Rép. Dém. Du Congo	1		-1





- e. Pays d'origine ou de provenance des personnes ayant demandé une protection internationale en 2013 (état : 31 juillet)

	Pays d'origine	Nombre de personnes	Pourcentage par rapport au total des demandes de 2013
1	Kosovo	99	16,78 %
2	Bosnie-Herzégovine	58	9,83 %
3	Monténégro	52	8,81 %
4	Albanie	44	7,46 %
5	Tunisie	37	6,27 %
6	Serbie	30	5,08 %
7	Nigéria	26	4,41 %
8	Iraq	23	3,9 %
9	Biélorussie	21	3,56 %
10	Algérie	17	2,88 %
	Autres	183	31,02 %
	<b>Total</b>	<b>590</b>	<b>100 %</b>





## 2. Décisions prises en 2013

Type de décision	Jan	Fév	Mar	Avr	Mai	Juin	Juil	Août	Sept	Oct	Nov	Déc	Total
Reconnaissance du statut de réfugié	10	2	8	17	10	18	8						73
Attribution du statut conféré par la protection subsidiaire	1	2	5	1	1	1	2						13
Refus de la protection internationale	167	74	82	42	58	50	96						569
Retraits implicites		19	5	12	4	24	4						68
Incompétence	33	20	36	21	5	21	19						155
Irrecevabilité (Art.16) *			1		1								2
Irrecevabilité (Art.23) *			1	2	2	3	4						12
Exclusion					1								1
Révocation du statut													0
Décisions prises	211	117	138	95	82	117	133						893
Renonciations	28	30	15	23	19	11	11						137

\* Irrecevabilité (Art.16) : concerne les citoyens de l'UE et les personnes provenant d'un pays tiers sûr ou pour lesquels il existe déjà un premier pays d'asile

Irrecevabilité (Art.23) : concerne les personnes dont la demande multiple a été déclarée irrecevable

## 3. Transferts en application du règlement Dublin II en 2013

### a. Personnes transférées vers des Etats-membres appliquant le règlement Dublin

Pays de destination	Jan	Fév	Mar	Avr	Mai	Juin	Juil	Août	Sept	Oct	Nov	Déc	Total
Belgique	3	9	22	17	4	2	6						63
Allemagne	2	5		2	1	2	2						14
Italie	2	2	2	2	1	2							11
Espagne		3	1		1		1						6
France			1	3			2						6
Pologne						2	1						3
Suisse				1		1	1						3
Pays-Bas	1		1										2
Suède					1		1						2
Autriche		1											1
Lituanie				1									1
Norvège				1									1
Roumanie			1										1
Royaume-Uni		1											1
Slovénie					1								1
Total	8	21	28	27	9	9	14	0	0	0	0	0	116





## b. Personnes transférées vers le Luxembourg

Pays de provenance	Jan	Fév	Mar	Avr	Mai	Juin	Juil	Août	Sept	Oct	Nov	Déc	Total
Suisse	1	4		2		1	3						11
Pays-Bas		1		2	1	1	1						6
Allemagne			2		1		2						5
France		2		2									4
Belgique		1					2						3
Suède					2		1						3
Royaume-Uni			1	1									2
Finlande				1									1
Norvège							1						1
Total	1	8	3	8	4	2	10	0	0	0	0	0	36

## 4. Retours de demandeurs de protection internationale en 2013

Pays d'origine	Jan	Fév	Mars	Avr	Mai	Juin	Juil	Août	Sept	Oct	Nov	Déc	Total
Bosnie-Herzégovine	45	34	22	4	17	10	10						142
Serbie	32	31	10	21	16		9						119
Monténégro	13	16	6	9	12	3	3						62
Kosovo		12	2	5	11	8	12						50
ARYM	7	5	5	9			1						27
Albanie	5	1	2	4	3	4	4						23
Azerbaïdjan		2		1									3
Iran		3											3
Maroc			1	1	1								3
Turquie					1	2							3
Croatie				1		1							2
Tunisie				1		1							2
Ethiopie			1										1
Guinée-Conakry			1										1
Kenya				1									1
Moldavie	1												1
Nigéria	1												1
Total	104	104	50	57	61	29	39						444

	Jan	Fév	Mars	Avr	Mai	Juin	Juil	Août	Sept	Oct	Nov	Déc	Total
Retours forcés	3	2		2	6	4	10						27
Retours volontaires	101	102	50	55	55	25	29						417
Total	104	104	50	57	61	29	39						444