

N° 07 - JUILLET 2013

B U L L E T I N L U X E M B O U R G E O I S D E

l'emploi

DONNÉES MENSUELLES DU MARCHÉ DU TRAVAIL

Contacts

Demandeurs d'emploi : 247 88 888
Employeurs : 247 88 000

Agence de Luxembourg

10, rue Bender
L-1229 Luxembourg

Agence de Diekirch

2, rue Clairefontaine
L-9220 Diekirch

Agence de Differdange

23, Grand-Rue
L-4575 Differdange

Agence de Dudelange

56, rue du Parc
L-3542 Dudelange

Agence de Esch/Alzette

1, Boulevard Porte de France
L-4360 Esch-sur-Alzette

Agence de Wasserbillig

44, Esplanade de la Moselle
L-6637 Wasserbillig

Agence de Wiltz

25, rue du Château
L-9516 Wiltz



LE GOUVERNEMENT
DU GRAND-DUCHÉ DE LUXEMBOURG
Service information et presse



adem

Agence pour le développement de l'emploi

Chiffres-clés

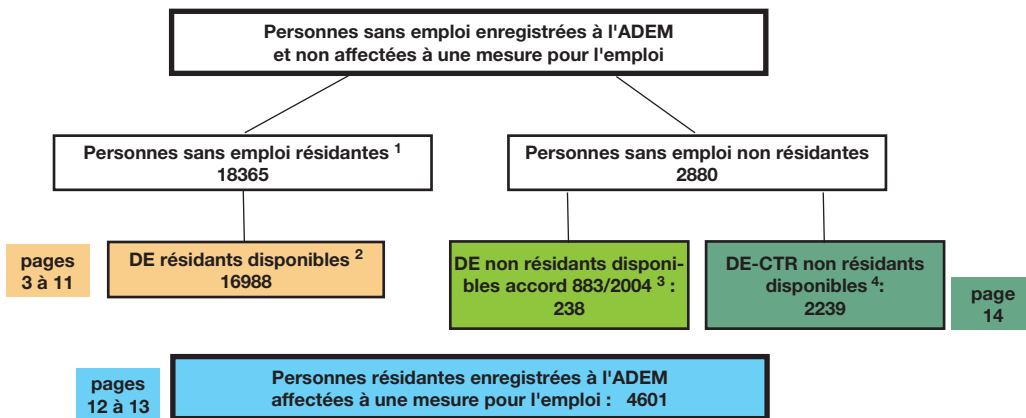
Synoptique

¹ **Personnes sans emploi résidentes :** personnes sans emploi, résidentes sur le territoire national, à la recherche d'un emploi approprié, non affectées à une mesure pour l'emploi, indemnisées ou non indemnisées et ayant respecté les obligations de suivi de l'ADEM.

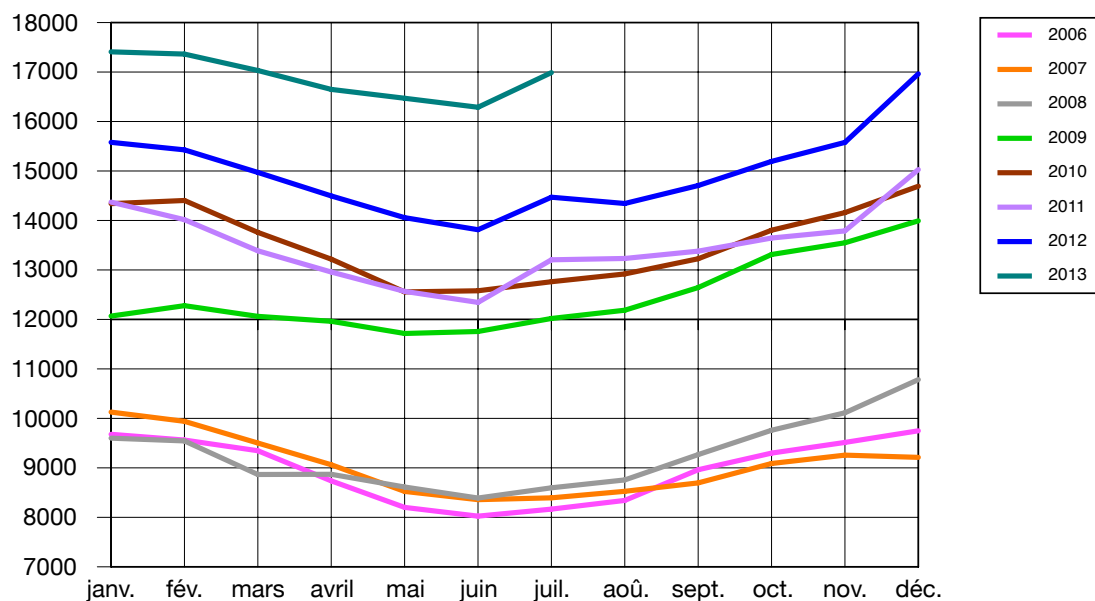
² **Demandeurs d'emploi résidents disponibles :** personnes sans emploi résidentes qui, à la date du relevé statistique, ne sont ni en congé de maladie depuis plus de 7 jours, ni en congé de maternité.

³ **Demandeurs d'emploi non résidents disponibles / accord 883/2004 :** personnes ayant eu une rupture de contrat luxembourgeois après le 1er mai 2012, inscrites dans le Service Public de l'Emploi de leur lieu de résidence et à titre complémentaire auprès de l'ADEM dans le cadre de l'accord européen 883/2004.

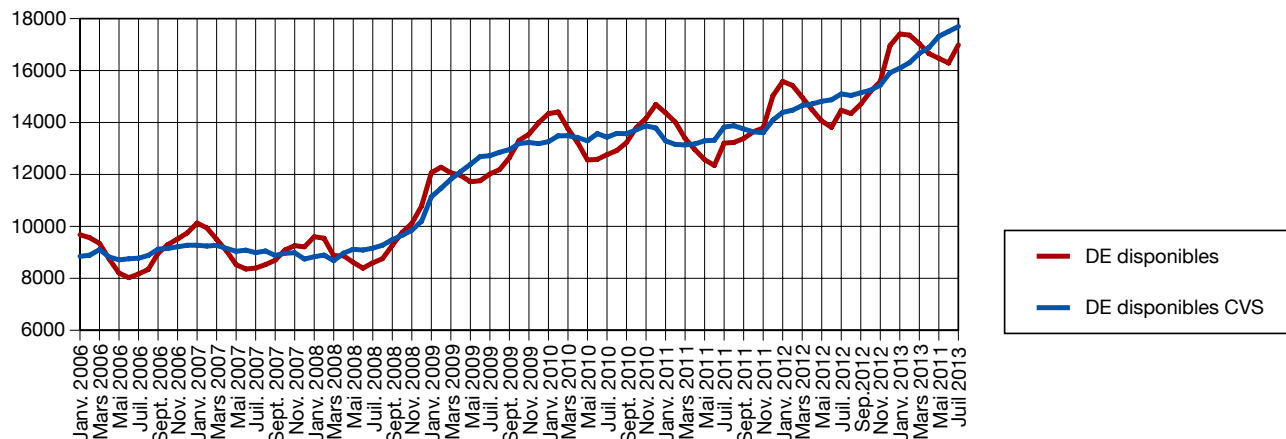
⁴ **Demandeurs d'emploi - CTR non résidents disponibles.**



Demandeurs d'emploi résidents disponibles inscrits en fin de mois



Nombre de demandeurs d'emploi résidents disponibles et nombre de demandeurs d'emploi résidents disponibles corrigé des variations saisonnières (DE cvs)



1. Emploi et chômage

les demandeurs d'emploi inscrits et les offres d'emploi enregistrées

1.1. Demandeurs d'emploi disponibles inscrits en fin de mois

	Demandeurs d'emploi résidents disponibles (DE) ¹			
	Hommes	Femmes	Total DE	Ecart annuel % ²
Moy. 2011	7396	6098	13494	-0,3
Moy. 2012	8268	6698	14966	10,9
juin-12	7464	6349	13813	11,9
juil-12	8118	6352	14470	9,6
aoû-12	7850	6493	14343	8,4
sep-12	7967	6739	14706	9,9
oct-12	8151	7043	15194	11,4
nov-12	8389	7189	15578	13,0
déc-12	9650	7313	16963	12,9
jan-13	9778	7630	17408	11,7
fév-13	9647	7716	17363	12,5
mars-13	9384	7647	17031	13,8
avr-13	9044	7605	16649	14,9
mai-13	8831	7639	16470	17,2
juin-13	8667	7621	16288	17,9
juil-13	9333	7655	16988	17,4

¹ **Demandeurs d'emploi résidents disponibles** : personnes sans emploi résidentes qui, à la date du relevé statistique, ne sont ni en congé de maladie depuis plus de 7 jours, ni en congé de maternité.

² **Ecart annuel %** : évolution en % par rapport au même mois de l'année précédente

1.2. Taux de chômage mensuels désaisonnalisés et nombres des demandeurs d'emploi résidents disponibles désaisonnalisés

	juin-12	juil-12	aoû-12	sep-12	oct-12	nov-12	déc-12	jan-13	fév-13	mars-13	avr-13	mai-13	juin-13	juil-13
Taux de chômage	6,0	6,1	6,1	6,1	6,1	6,2	6,4	6,4	6,5	6,6	6,7	6,9	6,9	7,0
Nombre DE cvs ¹	14873	15099	15041	15143	15243	15436	15917	16091	16304	16661	16890	17318	17506	17695
Ecart mensuel % ²		1,5	-0,4	0,7	0,7	1,3	3,1	1,1	1,3	2,2	1,4	2,5	1,1	1,1

¹ cvs : corrigé des variations saisonnières

² **Ecart mensuel %** : évolution en % par rapport au mois précédent

Source: Statec

1.3. Emploi et population active (données brutes)

	juin-12	juil-12	juin-13	juil-13
1. Emploi salarié				
1a) National	210474	208449	213934	212262
1b) Intérieur (1a + 1c- 1d)	357380	354425	363503	361668
1c) Frontaliers entrants	157650	156700	160078	159895
1d) Résidents sortants	10744	10724	10509	10489
2. Emploi non-salarié				
2a. National	22015	22095	22355	22416
2b. Intérieur	22715	22795	23055	23116
3. Emploi total				
3a. National (1a+2a)	232489	230544	236289	234678
3b. Intérieur (1b+2b)	380095	377220	386558	384784
4. Total DE résidents disponibles	13813	14470	16288	16988
5. Population active (3a+4)	246302	245014	252577	251666
6. Taux de chômage brut (4/5)	5,6	5,9	6,4	6,8

1a, 2a, 3a – **Concept national** : Emploi des résidents

1b, 2b, 3b – **Concept intérieur** : Emploi sur le territoire national

1c – **Frontaliers entrants** : non-résidents travaillant sur le territoire national

1d – **Résidents sortants** : résidents travaillant en dehors du territoire national (surtout les fonctionnaires internationaux)

4 – **Total DE résidents disponibles** : personnes sans emploi résidentes qui, à la date du relevé statistique, ne sont ni en congé de maladie depuis plus de 7 jours, ni en congé de maternité.

Les données en italique sont des estimations

Source: ADEM, Statec (comptes nationaux)

1.4. Demandeurs d'emploi résidants disponibles inscrits en fin de mois par agence



1.5. Inscriptions de demandeurs d'emploi résidants au cours du mois (FLUX)

Flux d'entrée des demandeurs d'emploi (créations de dossiers) : nombre de DE qui se sont inscrits auprès des bureaux de placement au cours du mois.

FLUX	juil-12	aoû-12	sep-12	oct-12	nov-12	déc-12	jan-13	fév-13	mars-13	avr-13	mai-13	juin-13	juil-13
Total DE	1996	1754	2062	2289	1940	1899	2289	1508	1600	1454	1455	1504	1806
Hommes	1119	971	1033	1206	1075	1213	1306	791	880	799	718	777	982
Femmes	877	783	1029	1083	865	686	983	717	720	655	737	727	824
moins de 25 ans	560	499	659	650	474	384	533	338	359	331	319	322	411
25-29 ans	273	274	326	350	320	290	376	246	267	243	230	231	295
30-39 ans	518	443	523	593	527	511	606	419	426	378	392	438	464
40-49 ans	429	365	382	447	417	461	502	329	359	331	327	327	403
50-59 ans	209	160	167	231	184	236	255	161	174	158	177	170	218
60 ans et plus	7	13	5	18	18	17	17	15	15	13	10	16	15
dont premières inscriptions	734	685	843	954	724	640	789	580	618	477	505	551	669

1.6. Les offres d'emploi (STOCKS ET FLUX)

🗨️ **Stocks des offres d'emploi** : postes vacants déclarés à l'ADEM par les employeurs figurant dans les fichiers à la date du relevé statistique.

	A	B	C	D	E	F	G	H	I	J	K	L	Total
juin-12	893	208	714	156	66	75	13	348	145	289	98	0	3005
juil-12	939	167	687	163	65	73	10	310	115	289	134	0	2952
aoû-12	928	197	716	164	45	102	10	320	85	255	142	0	2964
sep-12	810	201	637	162	33	56	0	263	100	228	91	0	2581
oct-12	829	198	710	146	14	44	0	262	103	245	79	0	2630
nov-12	756	197	732	131	11	27	5	150	72	270	143	0	2494
déc-12	562	111	582	117	12	20	1	123	29	215	103	0	1875
jan-13	720	141	579	121	33	21	1	148	53	190	129	0	2136
fév-13	866	150	653	139	33	43	0	203	84	224	138	0	2533
mars-13	832	179	655	147	66	29	1	362	79	252	73	3	2678
avr-13	765	214	652	117	37	45	4	222	49	234	70	4	2413
mai-13	773	185	680	139	67	40	1	228	89	223	181	12	2618
juin-13	775	178	766	175	89	39	16	243	69	249	192	9	2800
juil-13	835	165	874	164	26	51	19	270	76	287	103	8	2878

A - Professions libérales, techniciens et assimilés
B - Directeurs et cadres administratifs supérieurs
C - Employés de bureau
D - Vendeurs
E - Agriculteurs, forestiers, carriers, mineurs et assimilés
F - Travailleurs des transports
G - Travailleurs des communications
H - Artisans, ouvriers (précision, horlogerie, mécanique, électricité, bois et bâtiment)
I - Artisans, ouvriers (alimentaire, chimie, production, machinistes)
J - Hôtellerie, restauration
K - Autres services
L - Pas de demandes prioritaires

🗨️ **Flux des offres d'emploi** - postes vacants déclarés à l'ADEM par les employeurs au cours du mois

FLUX	juin-12	juil-12	aoû-12	sep-12	oct-12	nov-12	déc-12	jan-13	fév-13	mars-13	avr-13	mai-13	juin-13	juil-13
Offres d'emploi	2225	2037	1879	1792	2131	1608	1207	1750	1795	1990	1923	2414	2106	2074

2. Demandeurs d'emploi résidents disponibles bénéficiant de l'indemnité de chômage complet en fin de mois

	Demandeurs d'emploi résidents disponibles indemnisés ¹				dont personnes en mesure
	Hommes	Femmes	Total	Ecart annuel % ²	
moy. 2011	3559	2662	6221	-2,0	434
moy. 2012	3838	2717	6555	5,4	405
juin-12	3453	2593	6046	7,0	403
juil-12	3883	2636	6519	6,8	444
aoû-12	3703	2688	6391	6,6	376
sep-12	3582	2614	6196	5,7	408
oct-12	3598	2781	6379	2,0	442
nov-12	3717	2899	6616	3,9	439
déc-12	4576	2997	7573	4,5	372
jan-13	4771	3142	7913	12,0	448
fév-13	4745	3249	7994	14,5	466
mars-13	4369	3145	7514	16,4	441
avr-13	4178	3136	7314	15,7	501
mai-13	4097	3127	7224	18,1	486
juin-13	4059	3139	7198	19,1	499
juil-13	4544	3194	7738	18,7	476

¹ **Demandeurs d'emploi disponibles indemnisés** - Demandeurs d'emploi disponibles résidant sur le territoire nationale admis au bénéfice de l'indemnité de chômage complet conformément aux dispositions L. 521-1. et suivantes du Code du travail.

² **Ecart annuel %** : évolution en % par rapport au même mois de l'année précédente

3. Caractéristiques des demandeurs d'emploi résidents disponibles inscrits en fin de mois

3.1. Par genre et par âge

	Âge	< 25	25-29	30-39	40-49	50-59	60 et +	Total	%
juin-13	Total	1881	1850	3989	4342	3744	482	16288	
	%	11,5	11,4	24,5	26,6	23,0	3,0	100	
juil-13	Hommes	1048	955	2110	2662	2274	284	9333	54,9
	Femmes	848	939	2065	2025	1565	213	7655	45,1
	Total	1896	1894	4175	4687	3839	497	16988	100
	%	11,2	11,1	24,6	27,6	22,6	2,9	100,0	
juil-12	Total	1804	1588	3447	3967	3245	419	14470	
	%	12,5	11,0	23,8	27,4	22,4	2,9	100	

3.2. Par genre et par ancienneté d'inscription

	Mois	-1	1-2	2-3	3-6	6-9	9-12	12-18	18-24	24 et +	Total
juin-13	Total	1282	1203	1113	2726	1904	1398	1584	1025	4053	16288
	%	7,9	7,4	6,8	16,7	11,7	8,6	9,7	6,3	24,9	100
juil-13	Hommes	870	650	531	1331	1156	805	874	684	2432	9333
	Femmes	693	565	482	1210	947	764	761	487	1746	7655
	Total	1563	1215	1013	2541	2103	1569	1635	1171	4178	16988
	%	9,2	7,1	6,0	15,0	12,4	9,2	9,6	6,9	24,6	100
juil-12	Total	1671	1005	883	2064	1678	1349	1286	931	3603	14470
	%	11,6	6,9	6,1	14,3	11,6	9,3	8,9	6,4	24,9	100

3.3. Par genre et par niveau de formation

	Niveau de formation	NI	NM inférieur	NM supérieur	NS	NP	Total
juin-13	Total	7198	1838	3774	2702	776	16288
	%	44,2	11,3	23,2	16,6	4,7	100
juil-13	Hommes	4403	973	2010	1387	560	9333
	Femmes	3251	844	1825	1350	385	7655
	Total	7654	1817	3835	2737	945	16988
	%	45,0	10,7	22,6	16,1	5,6	100
juil-12	Total	6718	1614	3181	2201	756	14470
	%	46,4	11,2	22,0	15,2	5,2	100

NM total : NM inférieur + NM supérieur : 1817 + 3835 = 5652 DE

NM supérieur 3835 DE dont 713 personnes ayant terminé avec succès une classe de 13^e ou 14^e de l'enseignement secondaire technique
361 personnes ayant terminé avec succès le niveau BAC enseignement secondaire

NS : 2737 DE BAC + dont 2451 personnes ayant fait des études universitaires parmi lesquelles
551 -> 3 années d'études
1390 -> 4 années et plus

3.4. Par genre et par emploi recherché (demande d'emploi)¹

		A	B	C	D	E	F	G	H	I	J	K	L	Total
juin-13	Total	1790	446	2442	1358	402	734	35	2612	1765	1805	2836	63	16288
	%	11,0	2,8	15,0	8,3	2,5	4,5	0,2	16,0	10,8	11,1	17,4	0,4	100
juil-13	Hommes	848	259	902	494	356	709	22	3118	1392	708	499	26	9333
	Femmes	1009	191	1571	847	54	48	13	109	365	1134	2286	28	7655
	Total	1857	450	2473	1341	410	757	35	3227	1757	1842	2785	54	16988
	%	10,9	2,7	14,6	7,9	2,4	4,5	0,2	19,0	10,3	10,8	16,4	0,3	100
juil-12	Total	1502	286	2107	1353	274	588	19	2957	1923	1272	2134	55	14470
	%	10,4	2,0	14,6	9,3	1,9	4,1	0,1	20,4	13,3	8,8	14,7	0,4	100

¹ Seul le souhait prioritaire de chaque demandeur d'emploi est retenu comme demande d'emploi

3.5. Par niveau de formation et par emploi recherché (demande d'emploi)¹

		A	B	C	D	E	F	G	H	I	J	K	L	Total
juin-13	Total	1790	446	2442	1358	402	734	35	2612	1765	1805	2836	63	16288
	%	11,0	2,8	15,0	8,3	2,5	4,5	0,2	16,0	10,8	11,1	17,4	0,4	100
juil-13	NI	156	18	382	501	246	443	19	2042	1112	918	1805	12	7654
	NM inf.	139	13	311	223	66	108	5	271	212	245	221	3	1817
	NM sup.	418	89	961	476	71	139	6	498	303	456	401	17	3835
	NS	1126	328	803	126	10	27	3	50	51	112	92	9	2737
	NP	18	2	16	15	17	40	2	366	79	111	266	13	945
	Total	1857	450	2473	1341	410	757	35	3227	1757	1842	2785	54	16988
	%	10,9	2,7	14,6	7,9	2,4	4,5	0,2	19,0	10,3	10,8	16,4	0,3	100
juil-12	Total	1502	286	2107	1353	274	588	19	2957	1923	1272	2134	55	14470
	%	10,4	2,0	14,6	9,3	1,9	4,1	0,1	20,4	13,3	8,8	14,7	0,4	100

¹ Seul le souhait prioritaire de chaque demandeur d'emploi est retenu comme demande d'emploi

Niveaux de formation

Sans indication pour les diplômes éventuellement acquis

NI - Niveau inférieur scolarité obligatoire

NM - Niveau moyen inférieur

10^{ème} à 11^{ème} de l'Enseignement Secondaire Technique +
4^{ème} et 3^{ème} Enseignement Secondaire

- Niveau moyen supérieur

12^{ème} à 14^{ème} de l'Enseignement Secondaire Technique +
2^{ème} et 1^{ère} Enseignement Secondaire

NS - Niveau supérieur
enseignement post-secondaire

NP - Non précisé

Regroupement des demandes d'emploi par secteur professionnel

A - Professions libérales, techniciens et assimilés

B - Directeurs et cadres administratifs supérieurs

C - Employés de bureau

D - Vendeurs

E - Agriculteurs, forestiers, carriers, mineurs et
assimilés

F - Travailleurs des transports

G - Travailleurs des communications

H - Artisans, ouvriers (précision, horlogerie, méca-
nique, électricité,
bois et bâtiment)

I - Artisans, ouvriers (alimentaire, chimie, produc-
tion, machinistes)

J - Hôtellerie, restauration

K - Autres services

L - Pas de demandes prioritaires

3.6. Par genre, par âge et par ancienneté d'inscription

Âge Mois	moins de 25 ans		25-29 ans		30-39 ans		40-49 ans		50-59 ans		60 ans et plus		Total						
	H.	F.	Tot.	H.	F.	Tot.	H.	F.	Tot.	H.	F.	Tot.	H.	F.	Tot.				
-1	186	171	357	131	96	227	220	189	409	346	117	72	189	7	7	6	870	672	1542
1-2	129	103	232	117	86	203	168	186	354	289	92	50	142	9	7	16	671	565	1236
2-3	65	75	140	96	81	177	140	152	292	245	88	64	152	5	2	7	531	482	1013
3-6	181	136	317	160	191	351	369	400	769	666	232	166	398	23	17	40	1331	1210	2541
6-9	133	88	221	141	143	284	317	281	598	603	211	152	363	23	11	34	1156	947	2103
9-12	96	102	198	80	90	170	227	233	460	417	169	134	303	11	10	21	805	764	1569
12-18	92	67	159	78	83	161	167	216	383	484	242	168	410	24	14	38	874	761	1635
18-24	63	44	107	53	38	91	135	114	249	348	206	126	332	25	19	44	684	487	1171
24 et +	103	62	165	120	110	230	367	294	661	1289	917	633	1550	157	126	283	2432	1746	4178
Total	1048	848	1896	976	918	1894	2110	2065	4175	4687	2274	1565	3839	284	213	497	9354	7634	16988

Juillet 2013

3.7. Par genre, par niveau de formation et par ancienneté d'inscription

Niv. Mois	Niveau inférieur		Niveau moyen inférieur		Niveau moyen supérieur		niveau supérieur		Niveau non précisé		Total					
	H.	F.	Tot.	H.	F.	Tot.	H.	F.	Tot.	H.	F.	Tot.				
-1	354	216	570	81	67	148	205	204	409	328	66	42	108	870	693	1563
1-2	243	176	419	78	54	132	182	182	364	244	112	32	56	650	565	1215
2-3	170	168	338	70	52	122	141	112	253	247	22	31	53	531	482	1013
3-6	478	436	914	149	138	287	348	315	663	550	61	66	127	1331	1210	2541
6-9	528	331	859	126	108	234	223	243	466	392	97	55	152	1156	947	2103
9-12	312	284	596	74	88	162	193	201	394	320	59	38	97	805	764	1569
12-18	424	317	741	91	87	178	166	169	335	254	72	55	127	874	761	1635
18-24	355	236	591	74	54	128	111	101	212	142	72	26	98	684	487	1171
24 et +	1539	1087	2626	230	196	426	441	298	739	260	76	51	127	2432	1746	4178
Total	4403	3251	7654	973	844	1817	2010	1825	3835	2737	560	385	945	9333	7655	16988

Niveaux de formation

Sans indication pour les diplômes éventuellement acquis

NI - Niveau inférieur scolaire obligatoire

NM - Niveau moyen inférieur 10^{ème} à 11^{ème} de l'Enseignement Secondaire Technique + 4^{ème} et 3^{ème} Enseignement Secondaire

NS - Niveau supérieur enseignement post-secondaire

NP - Non précisé

Juillet 2013

3.8. Jeunes demandeurs d'emploi résidants disponibles âgés de moins de 25 ans

Jeunes demandeurs d'emploi - personnes de moins de 25 ans, sans emploi, résidant sur le territoire national, disponibles pour le marché du travail, à la recherche d'un emploi approprié, non affectées à une mesure pour l'emploi, indemnisées ou non indemnisées et ayant respecté les obligations de suivi de l'ADEM

Par genre et par âge

Âge	-16	16	17	18	19	20	21	22	23	24	Total	%
Hommes	0	1	12	49	116	140	187	181	181	181	1048	55,3
Femmes	0	3	8	34	86	115	116	151	168	167	848	44,7
Total	0	4	20	83	202	255	303	332	349	348	1896	100
%	0,0	0,2	1,1	4,4	10,6	13,4	16,0	17,5	18,4	18,4	100	

Par genre et par emploi recherché (demande d'emploi)¹

	A	B	C	D	E	F	G	H	I	J	K	L	Total
Hommes	68	1	117	79	88	42	3	379	136	82	42	11	1048
Femmes	121	3	212	134	24	3	1	16	68	106	150	10	848
Total	189	4	329	213	112	45	4	395	204	188	192	21	1896
%	10,0	0,2	17,4	11,2	5,9	2,4	0,2	20,8	10,8	9,9	10,1	1,1	100

¹ Seul le souhait prioritaire de chaque demandeur d'emploi est retenu comme demande d'emploi

Par niveau de formation et par emploi recherché (demande d'emploi)¹

	A	B	C	D	E	F	G	H	I	J	K	L	Total	%
NI	33	0	46	99	63	17	2	191	120	90	96	3	760	40,1
NM inf.	31	0	43	49	24	19	1	63	46	31	37	2	346	18,2
NM sup.	89	0	203	64	22	8	1	127	27	49	43	11	644	34,0
NS	32	4	32	1	1	1	0	3	5	5	6	3	93	4,9
NP	4	0	5	0	2	0	0	11	6	13	10	2	53	2,8
Total	189	4	329	213	112	45	4	395	204	188	192	21	1896	100
%	10,0	0,2	17,4	11,2	5,9	2,4	0,2	20,8	10,8	9,9	10,1	1,1	100	

¹ Seul le souhait prioritaire de chaque demandeur d'emploi est retenu comme demande d'emploi

Regroupement des demandes d'emploi par secteur professionnel

- A - Professions libérales, techniciens et assimilés
- B - Directeurs et cadres administratifs supérieurs
- C - Employés de bureau
- D - Vendeurs
- E - Agriculteurs, forestiers, carriers, mineurs et assimilés
- F - Travailleurs des transports
- G - Travailleurs des communications
- H - Artisans, ouvriers (précision, horlogerie, mécanique, électricité, bois et bâtiment)
- I - Artisans, ouvriers (alimentaire, chimie, production, machinistes)
- J - Hôtellerie, restauration
- K - Autres services
- L - Pas de demandes prioritaires

Niveaux de formation

Sans indication pour les diplômés éventuellement acquis

NI - Niveau inférieur scolarité obligatoire

NM - Niveau moyen inférieur

10^{ème} à 11^{ème} de l'Enseignement Secondaire Technique
+
4^{ème} et 3^{ème} Enseignement Secondaire

- Niveau moyen supérieur

12^{ème} à 14^{ème} de l'Enseignement Secondaire Technique
+
2^{ème} et 1^{ère} Enseignement Secondaire

NS - Niveau supérieur enseignement post-secondaire

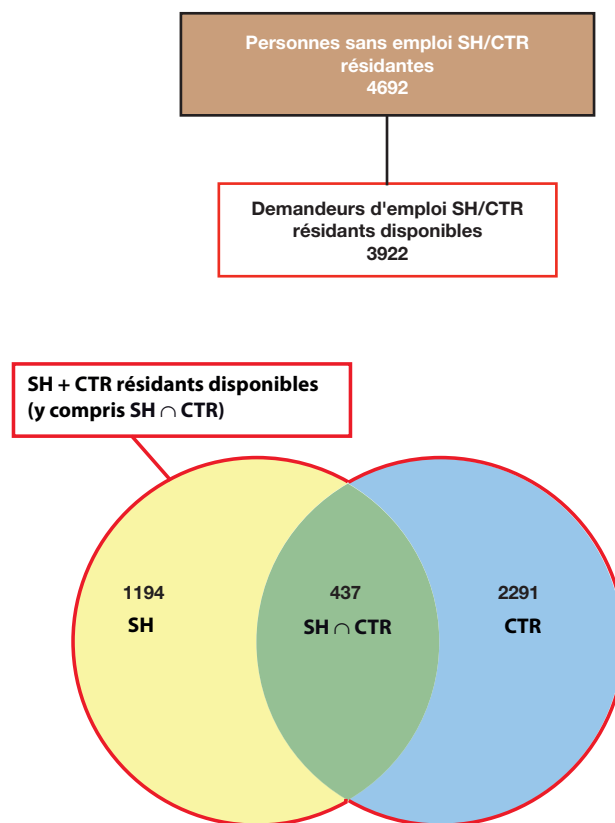
NP - Non précisé

3.9. DE "salariés handicapés" (SH) et "salariés à capacité de travail réduite" (CTR)

SH - salariés handicapés : demandeurs d'emploi ayant le statut de «salarié handicapé», présentant une diminution de leur capacité de travail de 30 % au moins et qui sont reconnus aptes à exercer un emploi salarié sur le marché du travail ordinaire ou dans un atelier protégé

CTR - salariés à capacité de travail réduite : personnes bénéficiaires d'une décision de reclassement externe prise par la commission mixte de reclassement des salariés incapables à exercer leur dernier poste de travail en application des dispositions L. 551-1. et suivantes du Code du travail

SH \cap CTR : personnes reconnues «salarié handicapé» et bénéficiant d'une décision de reclassement externe



	juil-12	aoû-12	sep-12	oct-12	nov-12	déc-12	jan-13	fév-13	mars-13	avr-13	mai-13	juin-13	juil-13
Total SH + CTR résidents disponibles (y compris SH \cap CTR)	3437	3448	3480	3515	3500	3626	3673	3727	3754	3772	3803	3868	3922
SH résidents disponibles	1173	1141	1156	1187	1190	1185	1197	1206	1203	1192	1162	1180	1194
%	34,1	33,1	33,2	33,8	34,0	32,7	32,6	32,4	32,0	31,6	30,5	30,5	30,5
CTR résidents disponibles	1881	1915	1928	1933	1912	2020	2059	2099	2119	2152	2208	2254	2291
%	54,7	55,5	55,4	55,0	54,6	55,7	56,1	56,3	56,5	57,1	58,1	58,3	58,4
SH \cap CTR résidents disponibles	383	392	396	395	398	421	417	422	432	428	433	434	437
%	11,2	11,4	11,4	11,2	11,4	11,6	11,3	11,3	11,5	11,3	11,4	11,2	11,1

Population totale des SH et CTR résidents disponibles par genre et par âge

(y compris SH ∩ CTR)

	Âge	< 25	25-29	30-39	40-49	50-59	>= 60	Total	%
juil-13	Hommes	56	65	304	776	930	112	2243	57,2
	Femmes	36	60	258	521	690	114	1679	42,8
	Total	92	125	562	1297	1620	226	3922	100
	%	2,3	3,2	14,3	33,1	41,3	5,8	100	

Population totale des SH et CTR résidents disponibles par genre et par ancienneté d'inscription

(y compris SH ∩ CTR)

	Mois	-1	1-2	2-3	3-6	6-9	9-12	13-18	18-24	24 et +	Total
juil-13	Hommes	31	48	38	103	100	102	189	171	1461	2243
	Femmes	29	41	37	91	89	81	139	115	1057	1679
	Total	60	89	75	194	189	183	328	286	2518	3922
	%	1,5	2,3	1,9	4,9	4,8	4,7	8,4	7,3	64,2	100

Population totale des SH et CTR résidents disponibles par genre et par niveau de formation

(y compris SH ∩ CTR)

	Formation	NI	NM inf.	NM sup.	NS	NP	Total
juil-13	Hommes	1442	195	405	77	124	2243
	Femmes	1083	180	259	70	87	1679
	Total	2525	375	664	147	211	3922
	%	64,4	9,6	16,9	3,7	5,4	100

Niveaux de formation

Sans indication pour les diplômés éventuellement acquis

NI - Niveau inférieur scolarité obligatoire

NM - Niveau moyen inférieur

10^{ème} à 11^{ème} de l'Enseignement Secondaire Technique +
4^{ème} et 3^{ème} Enseignement Secondaire

- Niveau moyen supérieur

12^{ème} à 14^{ème} de l'Enseignement Secondaire Technique +
2^{ème} et 1^{ère} Enseignement Secondaire

NS - Niveau supérieur
enseignement post-secondaire

NP - Non précisé

4. Personnes résidentes bénéficiant d'une mesure pour l'emploi

Personnes enregistrées à l'ADEM résidant sur le territoire national et affectées à une mesure pour l'emploi.

Situation en fin de mois

	SRP	FORMA	dont AP	PA	MS	OTI*	AIP*	CAE	CIE	dont CIE-EP	Total
Hommes	270	267	159	72	939	275	445	196	461	80	2925
Femmes	203	192	100	72	340	118	356	106	289	83	1676
Total	473	459	259	144	1279	393	801	302	750	163	4601
<i>juil-12</i>	393	538	281	130	1376	323	736	304	964	215	4764

Série chronologique

	SRP	FORMA	dont AP	PA	MS	OTI*	AIP*	CAE	CIE	dont CIE-EP	Total
moy. 2011	442	577	290	123	1072	271	530	286	920	175	4221
moy. 2012	405	553	291	130	1237	293	720	314	940	211	4592
	SRP	FORMA	dont AP	PA	MS	OTI*	AIP*	CAE	CIE	dont CIE-EP	Total
juin-12	403	541	286	132	1262	294	711	319	950	209	4612
juil-12	393	538	281	130	1376	323	736	304	964	215	4764
aoû-12	385	445	273	122	1383	308	716	292	948	216	4599
sep-12	384	534	285	124	1367	308	714	299	907	220	4637
oct-12	398	589	287	130	1394	316	715	307	916	216	4765
nov-12	420	587	295	137	1437	325	734	321	911	215	4872
déc-12	424	414	288	143	1402	327	745	352	956	220	4763
jan-13	410	566	287	145	1382	320	724	320	876	208	4743
fév-13	435	607	281	143	1341	309	724	293	814	204	4666
mars-13	430	532	274	133	1312	319	736	264	728	190	4454
avr-13	435	611	271	142	1305	359	776	293	748	183	4669
mai-13	441	598	270	145	1266	364	759	308	769	176	4650
juin-13	470	565	265	150	1263	380	794	312	761	172	4695
juil-13	473	459	259	144	1279	393	801	302	750	163	4601

* AIP : anciennement ATI, OTI : anciennement MT

SRP (Stage de Réinsertion Professionnelle) - pour demandeurs d'emploi âgés de plus de 30 ans recevant une formation théorique et pratique dans le cadre d'un placement en stage indemnisé auprès d'un employeur

FORMA - mesures de formation réalisées afin de permettre une meilleure intégration des demandeurs d'emploi sur le marché du travail (y compris l'apprentissage pour adultes)

AP (Apprentissage pour adultes) - personnes enregistrées à l'ADEM, à la charge du Fonds pour l'Emploi, suivant des cours de formation dans le cadre de l'apprentissage pour adultes préparant aux certificats

- certificat d'initiation technique et professionnelle (CITP), certificat de capacité manuelle (CCM) ou certificat de capacité professionnelle (CCP).

- certificat d'aptitude technique et professionnelle (CATP) ou diplôme d'aptitude professionnelle (DAP)

- diplôme de technicien (DT)

PA (Pool des Assistants) - pool de personnes rémunérées, chargées d'assister les directeurs des établissements post primaires dans la surveillance et dans les domaines périscolaire et administratif

MS (Mesures Spéciales) - pour demandeurs d'emploi non-indemnisés par l'ADEM, pris en charge par des associations sans but lucratif

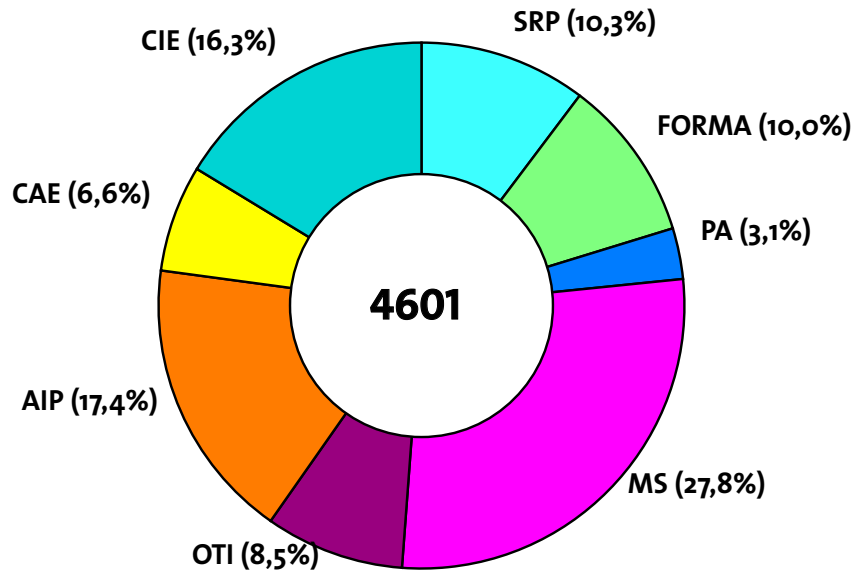
OTI (Occupation Temporaire Indemnisée) - occupation à des travaux d'utilité publique de demandeurs d'emploi indemnisés (anciennement MT)

AIP (Activités d'insertion professionnelle) - affectations temporaires (travaux d'utilité collective et stages en entreprise) organisées par le SNAS (anciennement ATI)

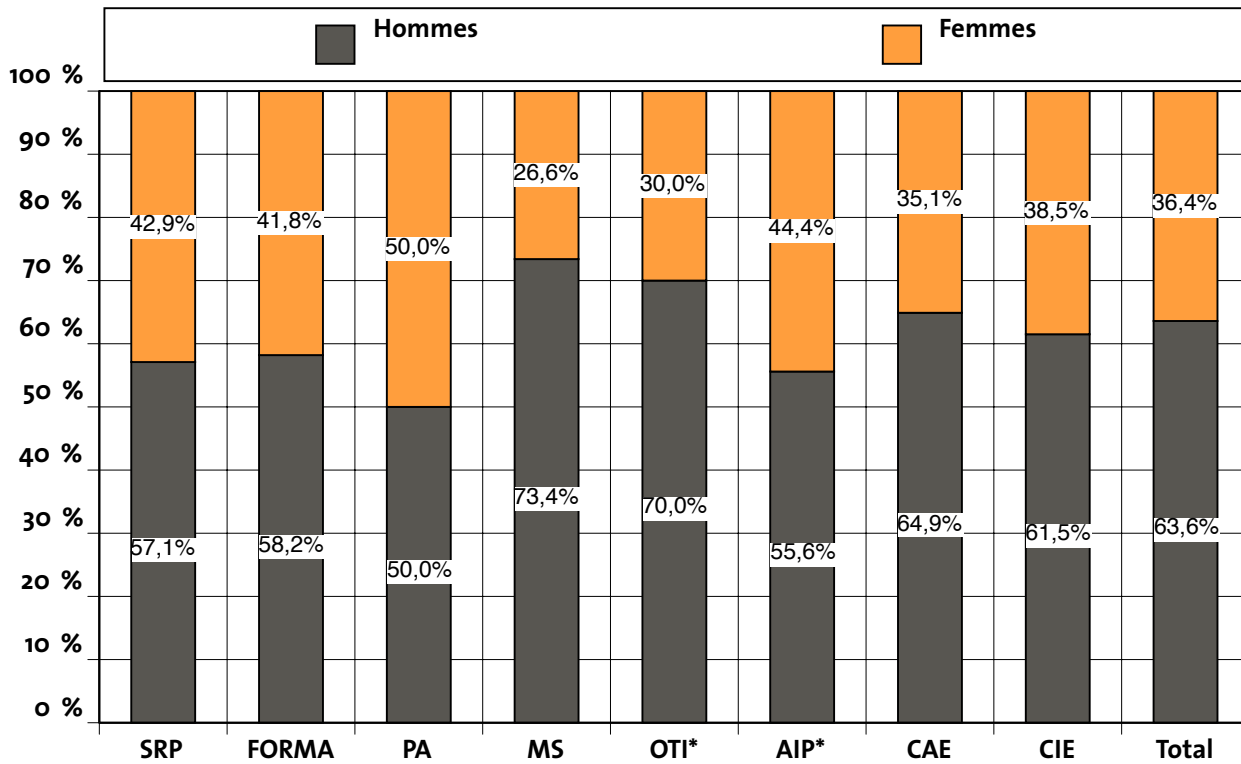
CAE (Contrat appui-emploi) - pour jeunes demandeurs d'emploi de moins de trente ans accomplis recevant une initiation et/ou une formation pratique et théorique en vue d'augmenter leurs compétences et faciliter leur intégration sur le marché du travail.

CIE (Contrat d'initiation-emploi) - pour jeunes demandeurs d'emploi de moins de trente ans accomplis recevant une formation pratique facilitant l'intégration sur le marché du travail y compris les CIE-EP qui ont pour objectif d'offrir une expérience de travail pratique aux jeunes qualifiés dans le but d'un accès définitif au marché de l'emploi

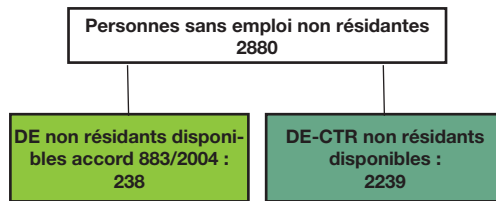
Répartition des personnes résidentes bénéficiant d'une mesure pour l'emploi selon le type



Ventilation par genre des personnes bénéficiant d'une mesure pour l'emploi



5. Personnes non-résidentes enregistrées à l'ADEM



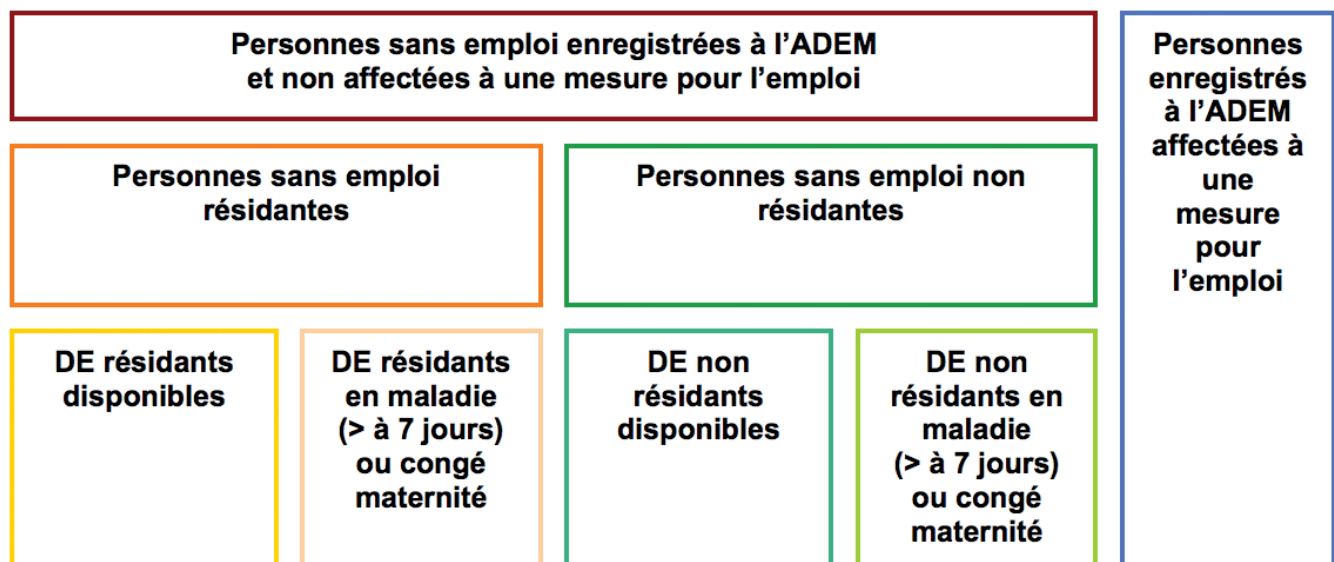
	DE non résidents disponibles accord 883/2004 ¹	DE - CTR non résidents disponibles ²	dont DE - CTR non résidents disponibles indemnisés ³
Moy. 2011	-	1445	520
Moy. 2012	-	1738	607
juin-12	22	1721	619
juil-12	48	1770	640
aoû-12	61	1784	633
sep-12	91	1779	641
oct-12	120	1826	643
nov-12	119	1852	661
déc-12	127	1955	678
jan-13	156	1963	687
fév-13	183	1981	683
mars-13	194	2053	698
avr-13	207	2103	709
mai-13	209	2128	756
juin-13	228	2186	764
juil-13	238	2239	784

¹ **Demandeurs d'emploi non résidents disponibles / accord 883/2004** : personnes ayant eu une rupture de contrat luxembourgeois après le 1er mai 2012, inscrites dans le Service Public de l'Emploi de leur lieu de résidence et à titre complémentaire auprès de l'ADEM dans le cadre de l'accord européen 883/2004.

² **DE-CTR non résidents disponibles**

³ **DE - CTR non résidents disponibles indemnisés** - Personnes non résidentes bénéficiaires d'une décision de reclassement externe prise par la commission mixte de reclassement des travailleurs incapables à exercer leur dernier poste de travail en application des dispositions L. 551-1. et suivantes du Code du travail et admises au bénéfice de l'indemnité de chômage complet.

6. Schéma explicatif des populations



7. Population active et chômage (données corrigées des variations saisonnières)

	1	2	3	4	5	6	7	8	9	10	11
A											
2009	11308	146721	196580	331993	20800	21500	217380	353493	12477	229857	5,4%
2010	11221	149266	199786	337831	21213	21913	220999	359744	13540	234538	5,8%
2011	10975	153818	204822	347665	21721	22421	226542	370085	13513	240055	5,6%
2012	10734	156880	209686	355832	22043	22743	231730	378576	14983	246712	6,1%
B											
juin-11	10985	153861	204760	347636	21720	22420	226481	370056	13317	239797	5,6%
juil-11	10965	154452	205178	348666	21733	22433	226911	371098	13824	240735	5,7%
juin-12	10744	156733	209562	355551	22022	22722	231584	378273	14873	246457	6,0%
juil-12	10724	156555	209703	355534	22058	22758	231761	378291	15099	246860	6,1%
aoû-12	10705	157121	210393	356809	22082	22782	232475	379592	15041	247516	6,1%
sep-12	10685	157297	210410	357023	22088	22788	232499	379811	15143	247641	6,1%
oct-12	10665	157457	210935	357727	22140	22840	233075	380567	15243	248318	6,1%
nov-12	10645	157646	211279	358281	22164	22864	233444	381145	15436	248880	6,2%
déc-12	10625	158117	211822	359314	22177	22877	233998	382190	15917	249915	6,4%
jan-13	10606	158007	211464	358865	22195	22895	233659	381760	16091	249751	6,4%
fév-13	10586	158266	211852	359532	22233	22933	234085	382465	16304	250389	6,5%
mars-13	10567	158293	212049	359775	22263	22963	234311	382738	16661	250972	6,6%
avr-13	10548	158462	212379	360293	22325	23025	234703	383318	16890	251593	6,7%
mai-13	10528	158962	213018	361452	22330	23030	235348	384482	17318	252667	6,9%
juin-13	10509	159183	213357	362032	22360	23060	235717	385091	17506	253223	6,9%
juil-13	10489	159405	213697	362612	22389	23089	236086	385702	17695	253782	7,0%
C											
2009	2,3%	0,9%	1,3%	1,1%	1,7%	1,6%	1,3%	1,1%	34,6%	2,7%	
2010	-0,8%	1,7%	1,6%	1,8%	2,0%	1,9%	1,7%	1,8%	8,5%	2,0%	
2011	-2,2%	3,0%	2,5%	2,9%	2,4%	2,3%	2,5%	2,9%	-0,2%	2,4%	
2012	-2,2%	2,0%	2,4%	2,3%	1,5%	1,4%	2,3%	2,3%	10,9%	2,8%	
D											
avr-13	-2,2%	1,2%	1,6%	1,5%	1,8%	1,7%	1,6%	1,6%	14,8%	2,4%	
mai-13	-2,2%	1,6%	1,9%	1,9%	1,5%	1,5%	1,9%	1,9%	16,9%	2,8%	
juin-13	-2,2%	1,6%	1,8%	1,8%	1,5%	1,5%	1,8%	1,8%	17,7%	2,7%	
juil-13	-2,2%	1,8%	1,9%	2,0%	1,5%	1,5%	1,9%	2,0%	17,2%	2,8%	

Les données en italique sont des estimations.

Sources : ADEM, STATEC (comptes nationaux)

- 1 - Salariés résidents sortants
- 2 - Frontaliers entrants
- 3 - Emploi salarié national
- 4 - Emploi salarié intérieur (3+2-1)
- 5 - Emploi non salarié national
- 6 - Emploi non salarié intérieur
- 7 - Emploi total national (3+5)
- 8 - Emploi total intérieur (4+6)
- 9 - Demande d'emploi non satisfaite
- 10 - Population active (7+9)
- 11 - Taux de chômage désaisonnalisé (9/10)

Publications des chiffres (pdf)

23 septembre 2013

22 octobre 2013

25 novembre 2013

19 décembre 2013



LE GOUVERNEMENT
DU GRAND-DUCHÉ DE LUXEMBOURG
Ministère du Travail et de l'Emploi



MINISTÈRE
DU TRAVAIL ET DE L'EMPLOI
Agence pour le développement de l'emploi



LE GOUVERNEMENT
DU GRAND-DUCHÉ DE LUXEMBOURG
Service information et presse

STATEC

CEPS
I N S T E A D

Impressum

Réalisation : ADEM, STATEC, Service Information et Presse, CEPS/INSTEAD

Layout : Cellule Eures de l'ADEM

Impression : Imprimerie EXE - Troisvierges