

N° 09 - SEPTEMBRE 2013

B U L L E T I N L U X E M B O U R G E O I S D E

l'emploi

DONNÉES MENSUELLES DU MARCHÉ DU TRAVAIL

Contacts

Demandeurs d'emploi : 247 88 888
Employeurs : 247 88 000

Agence de Luxembourg

10, rue Bender
L-1229 Luxembourg

Agence de Diekirch

2, rue Clairefontaine
L-9220 Diekirch

Agence de Differdange

23, Grand-Rue
L-4575 Differdange

Agence de Dudelange

56, rue du Parc
L-3542 Dudelange

Agence de Esch/Alzette

1, Boulevard Porte de France
L-4360 Esch-sur-Alzette

Agence de Wasserbillig

44, Esplanade de la Moselle
L-6637 Wasserbillig

Agence de Wiltz

25, rue du Château
L-9516 Wiltz



LE GOUVERNEMENT
DU GRAND-DUCHÉ DE LUXEMBOURG
Service information et presse



adem

Agence pour le développement de l'emploi

Chiffres-clés

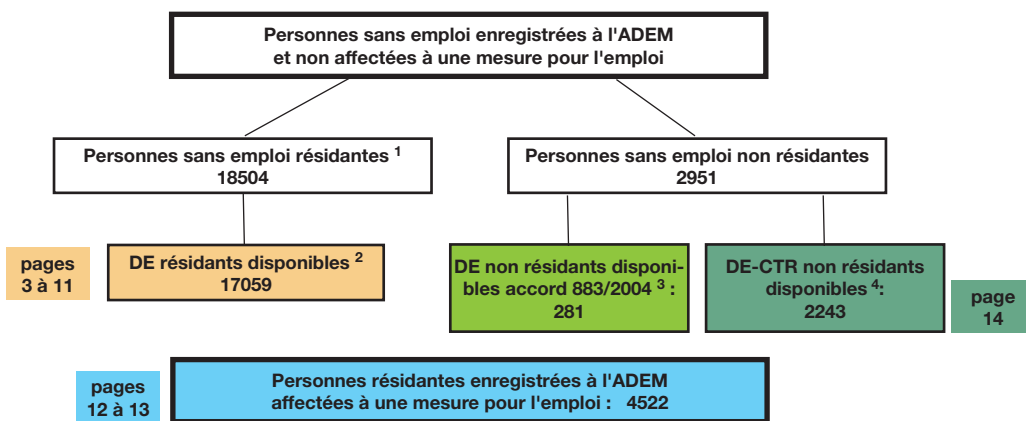
Synoptique

¹ **Personnes sans emploi résidentes :** personnes sans emploi, résidentes sur le territoire national, à la recherche d'un emploi approprié, non affectées à une mesure pour l'emploi, indemnisées ou non indemnisées et ayant respecté les obligations de suivi de l'ADEM.

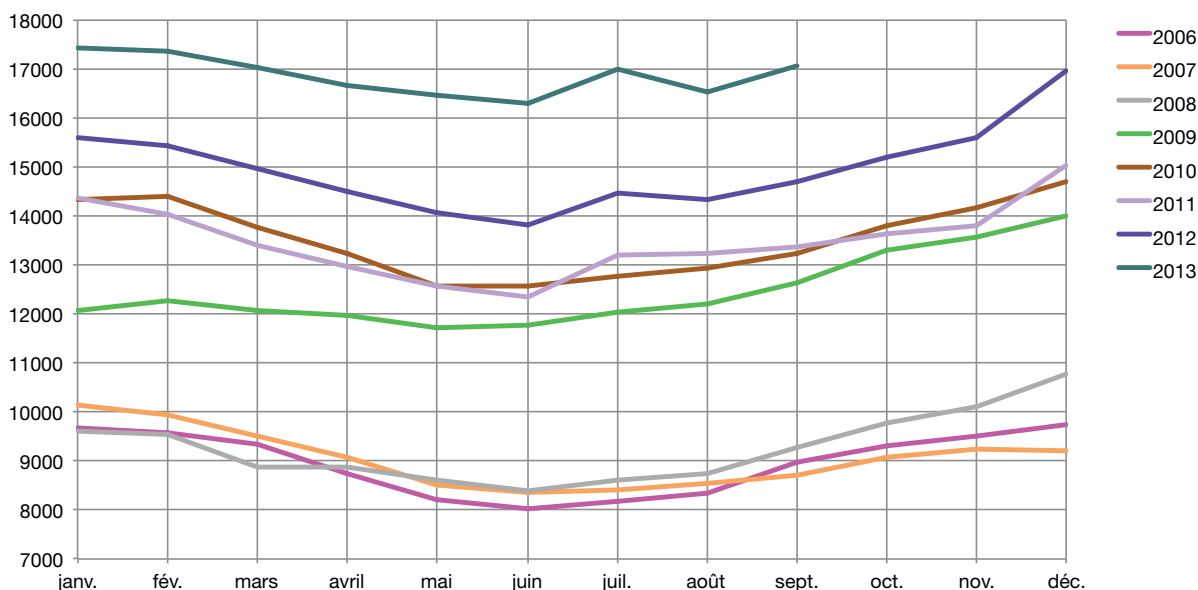
² **Demandeurs d'emploi résidents disponibles :** personnes sans emploi résidentes qui, à la date du relevé statistique, ne sont ni en congé de maladie depuis plus de 7 jours, ni en congé de maternité.

³ **Demandeurs d'emploi non résidents disponibles / accord 883/2004 :** personnes ayant eu une rupture de contrat luxembourgeois après le 1er mai 2012, inscrites dans le Service Public de l'Emploi de leur lieu de résidence et à titre complémentaire auprès de l'ADEM dans le cadre de l'accord européen 883/2004.

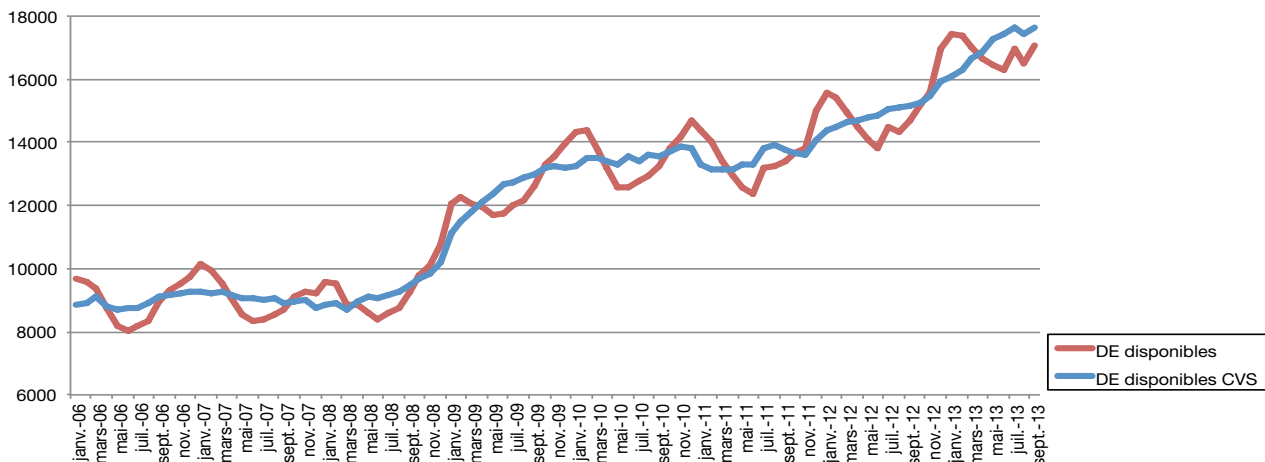
⁴ **Demandeurs d'emploi - CTR non résidents disponibles.**



Demandeurs d'emploi résidents disponibles inscrits en fin de mois



Nombre de demandeurs d'emploi résidents disponibles et nombre de demandeurs d'emploi résidents disponibles corrigé des variations saisonnières (DE cvs)



1. Emploi et chômage

les demandeurs d'emploi inscrits et les offres d'emploi enregistrées

1.1. Demandeurs d'emploi disponibles inscrits en fin de mois

	Demandeurs d'emploi résidents disponibles (DE) ¹			
	Hommes	Femmes	Total DE	Ecart annuel % ²
Moy. 2011	7396	6098	13494	-0,3
Moy. 2012	8268	6698	14966	10,9
aoû-12	7850	6493	14343	8,4
sep-12	7967	6739	14706	9,9
oct-12	8151	7043	15194	11,4
nov-12	8389	7189	15578	13,0
déc-12	9650	7313	16963	12,9
jan-13	9778	7630	17408	11,7
fév-13	9647	7716	17363	12,5
mars-13	9384	7647	17031	13,8
avr-13	9044	7605	16649	14,9
mai-13	8831	7639	16470	17,2
juin-13	8667	7621	16288	17,9
juil-13	9333	7655	16988	17,4
aoû-13	8874	7652	16526	15,2
sep-13	9063	7996	17059	16,0

¹ **Demandeurs d'emploi résidents disponibles** : personnes sans emploi résidentes qui, à la date du relevé statistique, ne sont ni en congé de maladie depuis plus de 7 jours, ni en congé de maternité.

² **Ecart annuel %** : évolution en % par rapport au même mois de l'année précédente

1.2. Taux de chômage mensuels désaisonnalisés et nombres des demandeurs d'emploi résidents disponibles désaisonnalisés

	aoû-12	sep-12	oct-12	nov-12	déc-12	jan-13	fév-13	mars-13	avr-13	mai-13	juin-13	juil-13	aoû-13	sep-13
Taux de chômage	6,2	6,2	6,2	6,3	6,4	6,5	6,6	6,7	6,8	6,9	7,0	7,0	6,9	7,0
Nombre DE cvs ¹	15103	15179	15271	15456	15927	16092	16294	16639	16856	17272	17446	17624	17416	17621
Ecart mensuel % ²		0,5	0,6	1,2	3,0	1,0	1,3	2,1	1,3	2,5	1,0	1,0	-1,2	1,2

¹ cvs : corrigé des variations saisonnières

² **Ecart mensuel %** : évolution en % par rapport au mois précédent

Source: Statec

1.3. Emploi et population active (données brutes)

	aoû-12	sep-12	aoû-13	sep-13
1. Emploi salarié				
1a) National	209214	211758	212428	215193
1b) Intérieur (1a + 1c- 1d)	355208	358972	360862	364799
1c) Frontaliers entrants	157639	158857	160303	161488
1d) Résidents sortants	11645	11643	11869	11882
2. Emploi non-salarié				
2a. National	19430	19372	19719	19761
2b. Intérieur	22997	22956	23398	23443
3. Emploi total				
3a. National (1a+2a)	228644	231129	232148	234954
3b. Intérieur (1b+2b)	378205	381928	384261	388242
4. Total DE résidents disponibles	14343	14706	16526	17059
5. Population active (3a+4)	242987	245835	248674	252013
6. Taux de chômage brut (4/5)	5,9	6,0	6,6	6,8

1a, 2a, 3a – Concept national : Emploi des résidents

1b, 2b, 3b – Concept intérieur : Emploi sur le territoire national

1c – Frontaliers entrants : non-résidents travaillant sur le territoire national

1d – Résidents sortants : résidents travaillant en dehors du territoire national (surtout les fonctionnaires internationaux)

4 – Total DE résidents disponibles : personnes sans emploi résidentes qui, à la date du relevé statistique, ne sont ni en congé de maladie depuis plus de 7 jours, ni en congé de maternité.

Les données en italique sont des estimations

Source: ADEM, Statec (comptes nationaux)

1.4. Demandeurs d'emploi résidents disponibles inscrits en fin de mois par agence



1.5. Inscriptions de demandeurs d'emploi résidents au cours du mois (FLUX)

Flux d'entrée des demandeurs d'emploi (créations de dossiers) : nombre de DE qui se sont inscrits auprès des bureaux de placement au cours du mois.

FLUX	sep-12	oct-12	nov-12	déc-12	jan-13	fév-13	mars-13	avr-13	mai-13	juin-13	juil-13	aoû-13	sep-13
Total DE	2062	2289	1940	1899	2289	1508	1600	1454	1455	1504	1806	1568	2254
Hommes	1033	1206	1075	1213	1306	791	880	799	718	777	982	874	1132
Femmes	1029	1083	865	686	983	717	720	655	737	727	824	694	1122
moins de 25 ans	659	650	474	384	533	338	359	331	319	322	411	476	727
25-29 ans	326	350	320	290	376	246	267	243	230	231	295	243	365
30-39 ans	523	593	527	511	606	419	426	378	392	438	464	366	505
40-49 ans	382	447	417	461	502	329	359	331	327	327	403	316	428
50-59 ans	167	231	184	236	255	161	174	158	177	170	218	156	211
60 ans et plus	5	18	18	17	17	15	15	13	10	16	15	11	18
dont premières inscriptions	843	954	724	640	789	580	618	477	505	551	669	613	900

1.6. Les offres d'emploi (STOCKS et FLUX)

📄 **Stocks des offres d'emploi** : postes vacants déclarés à l'ADEM par les employeurs figurant dans les fichiers à la date du relevé statistique.

	A	B	C	D	E	F	G	H	I	J	K	L	Total	
aoû-12	928	197	716	164	45	102	10	320	85	255	142	0	2964	A - Professions libérales, techniciens et assimilés B - Directeurs et cadres administratifs supérieurs C - Employés de bureau D - Vendeurs E - Agriculteurs, forestiers, carriers, mineurs et assimilés F - Travailleurs des transports G - Travailleurs des communications H - Artisans, ouvriers (précision, horlogerie, mécanique, électricité, bois et bâtiment) I - Artisans, ouvriers (alimentaire, chimie, production, machinistes) J - Hôtellerie, restauration K - Autres services L - Pas de demandes prioritaires
sep-12	810	201	637	162	33	56	0	263	100	228	91	0	2581	
oct-12	829	198	710	146	14	44	0	262	103	245	79	0	2630	
nov-12	756	197	732	131	11	27	5	150	72	270	143	0	2494	
déc-12	562	111	582	117	12	20	1	123	29	215	103	0	1875	
jan-13	720	141	579	121	33	21	1	148	53	190	129	0	2136	
fév-13	866	150	653	139	33	43	0	203	84	224	138	0	2533	
mars-13	832	179	655	147	66	29	1	362	79	252	73	3	2678	
avr-13	765	214	652	117	37	45	4	222	49	234	70	4	2413	
mai-13	773	185	680	139	67	40	1	228	89	223	181	12	2618	
juin-13	775	178	766	175	89	39	16	243	69	249	192	9	2800	
juil-13	835	165	874	164	26	51	19	270	76	287	103	8	2878	
aoû-13	767	141	751	107	29	56	8	276	72	298	121	11	2637	
sep-13	782	162	601	160	39	58	10	280	135	251	102	10	2590	

📄 **Flux des offres d'emploi** - postes vacants déclarés à l'ADEM par les employeurs au cours du mois

FLUX	aoû-12	sep-12	oct-12	nov-12	déc-12	jan-13	fév-13	mars-13	avr-13	mai-13	juin-13	juil-13	aoû-13	sep-13
Offres d'emploi	1879	1792	2131	1608	1207	1750	1795	1990	1923	2414	2106	2074	1780	1997

2. Demandeurs d'emploi résidents disponibles bénéficiant de l'indemnité de chômage complet en fin de mois

	Demandeurs d'emploi résidents disponibles indemnisés ¹				dont personnes en mesure
	Hommes	Femmes	Total	Ecart annuel % ²	
moy. 2011	3559	2662	6221	-2,0	434
moy. 2012	3838	2717	6555	5,4	405
aoû-12	3703	2688	6391	6,6	376
sep-12	3582	2614	6196	5,7	408
oct-12	3598	2781	6379	2,0	442
nov-12	3717	2899	6616	3,9	439
déc-12	4576	2997	7573	4,5	372
jan-13	4771	3142	7913	12,0	448
fév-13	4745	3249	7994	14,5	466
mars-13	4369	3145	7514	16,4	441
avr-13	4178	3136	7314	15,7	501
mai-13	4097	3127	7224	18,1	486
juin-13	4059	3139	7198	19,1	499
juil-13	4544	3194	7738	18,7	476
aoû-13	4186	3202	7388	15,6	485
sep-13	4091	3176	7267	17,3	491

¹ **Demandeurs d'emploi disponibles indemnisés** - Demandeurs d'emploi disponibles résidant sur le territoire nationale admis au bénéfice de l'indemnité de chômage complet conformément aux dispositions L. 521-1. et suivantes du Code du travail.

² **Ecart annuel %** : évolution en % par rapport au même mois de l'année précédente

3. Caractéristiques des demandeurs d'emploi résidents disponibles inscrits en fin de mois

3.1. Par genre et par âge

	Âge	< 25	25-29	30-39	40-49	50-59	60 et +	Total	%
aoû-13	Total	2015	1849	3958	4470	3743	491	16526	
	%	12,2	11,2	24,0	27,0	22,6	3,0	100	
sep-13	Hommes	1268	934	1931	2433	2193	304	9063	53,1
	Femmes	1004	1002	2095	2088	1594	213	7996	46,9
	Total	2272	1936	4026	4521	3787	517	17059	100
	%	13,3	11,4	23,6	26,5	22,2	3,0	100	
sep-12	Total	2078	1604	3516	3878	3213	417	14706	
	%	14,1	10,9	23,9	26,4	21,9	2,8	100	

3.2. Par genre et par ancienneté d'inscription

	Mois	-1	1-2	2-3	3-6	6-9	9-12	12-18	18-24	24 et +	Total
aoû-13	Total	1317	1358	1031	2459	1945	1504	1646	1118	4148	16526
	%	8,0	8,2	6,2	14,9	11,8	9,1	9,9	6,8	25,1	100
sep-13	Hommes	959	724	587	1230	933	732	821	602	2475	9063
	Femmes	952	612	527	1123	980	678	835	481	1808	7996
	Total	1911	1336	1114	2353	1913	1410	1656	1083	4283	17059
	%	11,2	7,8	6,5	13,8	11,2	8,3	9,7	6,4	25,1	100
sep-12	Total	1756	1259	1034	1944	1581	1084	1463	846	3739	14706
	%	11,9	8,6	7,0	13,2	10,8	7,4	9,9	5,8	25,4	100

3.3. Par genre et par niveau de formation

	Niveau de formation	NI	NM inférieur	NM supérieur	NS	NP	Total
aoû-13	Total	7263	1802	3884	2724	853	16526
	%	43,9	10,9	23,5	16,5	5,2	100
sep-13	Hommes	4134	989	2161	1350	429	9063
	Femmes	3334	897	1961	1381	423	7996
	Total	7468	1886	4122	2731	852	17059
	%	43,8	11,0	24,2	16,0	5,0	100
sep-12	Total	6615	1645	3436	2290	720	14706
	%	45,0	11,2	23,3	15,6	4,9	100

NM total : NM inférieur + NM supérieur : 1886 + 4122 = 6008 DE

NM supérieur 4122 DE dont 770 personnes ayant terminé avec succès une classe de 13^e ou 14^e de l'enseignement secondaire technique
385 personnes ayant terminé avec succès le niveau BAC enseignement secondaire

NS : 2731 DE BAC + dont 2460 personnes ayant fait des études universitaires parmi lesquelles
561 -> 3 années d'études
1343 -> 4 années et plus

3.4. Par genre et par emploi recherché (demande d'emploi)¹

		A	B	C	D	E	F	G	H	I	J	K	L	Total
aoû-13	Total	1860	444	2467	1318	415	747	39	2838	1712	1827	2781	78	16526
	%	11,2	2,7	14,9	8,0	2,5	4,5	0,2	17,2	10,4	11,1	16,8	0,5	100
sep-13	Hommes	844	257	935	497	373	716	25	2779	1336	738	512	51	9063
	Femmes	1020	194	1643	884	55	45	11	125	397	1145	2417	60	7996
	Total	1864	451	2578	1381	428	761	36	2904	1733	1883	2929	111	17059
	%	10,9	2,6	15,1	8,1	2,5	4,5	0,2	17,0	10,2	11,0	17,2	0,7	100
sep-12	Total	1602	289	2213	1376	317	608	14	2653	1933	1362	2224	115	14706
	%	10,9	2,0	15,0	9,4	2,2	4,1	0,1	18,0	13,1	9,3	15,1	0,8	100

¹ Seul le souhait prioritaire de chaque demandeur d'emploi est retenu comme demande d'emploi

3.5. Par niveau de formation et par emploi recherché (demande d'emploi)¹

		A	B	C	D	E	F	G	H	I	J	K	L	Total
aoû-13	Total	1860	444	2467	1318	415	747	39	2838	1712	1827	2781	78	16526
	%	11,2	2,7	14,9	8,0	2,5	4,5	0,2	17,2	10,4	11,1	16,8	0,5	100
sep-13	NI	182	17	390	470	254	447	20	1782	1077	953	1849	27	7468
	NM inf.	137	20	328	236	77	103	7	262	219	250	239	8	1886
	NM sup.	456	88	1016	527	70	154	4	549	319	467	436	36	4122
	NS	1072	323	824	130	11	28	4	60	45	106	102	26	2731
	NP	17	3	20	18	16	29	1	251	73	107	303	14	852
	Total	1864	451	2578	1381	428	761	36	2904	1733	1883	2929	111	17059
	%	10,9	2,6	15,1	8,1	2,5	4,5	0,2	17,0	10,2	11,0	17,2	0,7	100
sep-12	Total	1602	289	2213	1376	317	608	14	2653	1933	1362	2224	115	14706
	%	10,9	2,0	15,0	9,4	2,2	4,1	0,1	18,0	13,1	9,3	15,1	0,8	100

¹ Seul le souhait prioritaire de chaque demandeur d'emploi est retenu comme demande d'emploi

Niveaux de formation

Sans indication pour les diplômes éventuellement acquis

NI - Niveau inférieur scolarité obligatoire

NM - Niveau moyen inférieur

10^{ème} à 11^{ème} de l'Enseignement Secondaire Technique +
4^{ème} et 3^{ème} Enseignement Secondaire

- Niveau moyen supérieur

12^{ème} à 14^{ème} de l'Enseignement Secondaire Technique +
2^{ème} et 1^{ère} Enseignement Secondaire

NS - Niveau supérieur
enseignement post-secondaire

NP - Non précisé

Regroupement des demandes d'emploi par secteur professionnel

A - Professions libérales, techniciens et assimilés

B - Directeurs et cadres administratifs supérieurs

C - Employés de bureau

D - Vendeurs

E - Agriculteurs, forestiers, carriers, mineurs et
assimilés

F - Travailleurs des transports

G - Travailleurs des communications

H - Artisans, ouvriers (précision, horlogerie, méca-
nique, électricité,
bois et bâtiment)

I - Artisans, ouvriers (alimentaire, chimie, produc-
tion, machinistes)

J - Hôtellerie, restauration

K - Autres services

L - Pas de demandes prioritaires

3.6. Par genre, par âge et par ancienneté d'inscription

Âge Mois	moins de 25 ans		25-29 ans		30-39 ans		40-49 ans		50-59 ans		60 ans et plus		Total						
	H.	F.	H.	F.	H.	F.	H.	F.	H.	F.	H.	F.	H.	F.					
	Tot.	Tot.	Tot.	Tot.	Tot.	Tot.	Tot.	Tot.	Tot.	Tot.	Tot.	Tot.	Tot.	Tot.					
-1	337	287	624	163	312	197	234	431	182	344	103	81	184	11	5	16	959	952	1911
1-2	228	147	375	106	207	146	162	308	131	285	84	63	147	11	3	14	724	612	1336
2-3	118	97	215	88	173	150	164	314	115	253	90	56	146	6	7	13	587	527	1114
3-6	143	133	276	164	330	329	379	708	279	627	224	154	378	20	14	34	1230	1123	2353
6-9	103	87	190	117	145	256	308	564	269	533	179	156	335	14	15	29	933	980	1913
9-12	72	68	140	80	144	219	199	418	195	387	170	125	295	15	11	26	732	678	1410
12-18	98	80	178	93	178	149	221	370	247	484	222	183	405	30	11	41	821	835	1656
18-24	53	44	97	52	91	110	120	230	127	298	194	132	326	22	19	41	602	481	1083
24 et +	116	61	177	115	239	375	308	683	543	1310	927	644	1571	175	128	303	2475	1808	4283
Total	1268	1004	2272	934	1936	1931	2095	4026	2088	4521	2193	1594	3787	304	213	517	9063	7996	17059

septembre 2013

3.7. Par genre, par niveau de formation et par ancienneté d'inscription

Niv. Mois	Niveau inférieur		Niveau moyen inférieur		Niveau moyen supérieur		niveau supérieur		Niveau non précisé		Total					
	H.	F.	H.	F.	H.	F.	H.	F.	H.	F.	H.	F.				
	Tot.	Tot.	Tot.	Tot.	Tot.	Tot.	Tot.	Tot.	Tot.	Tot.	Tot.	Tot.				
-1	349	319	668	117	119	236	298	145	194	339	50	57	107	959	952	1911
1-2	262	190	452	92	59	151	224	111	132	243	35	41	76	724	612	1336
2-3	218	165	383	49	50	99	166	130	130	260	24	27	51	587	527	1114
3-6	425	390	815	148	130	278	340	262	249	511	55	57	112	1230	1123	2353
6-9	355	348	703	106	105	211	233	201	205	406	38	62	100	933	980	1913
9-12	308	246	554	79	77	156	169	134	142	276	42	31	73	732	678	1410
12-18	349	344	693	80	102	182	192	148	133	281	52	56	108	821	835	1656
18-24	315	235	550	65	46	111	114	58	70	128	50	35	85	602	481	1083
24 et +	1553	1097	2650	253	209	462	425	161	126	287	83	57	140	2475	1808	4283
Total	4134	3334	7468	989	897	1886	2161	1350	1381	2731	429	423	852	9063	7996	17059

Niveaux de formation

Sans indication pour les diplômés éventuellement acquis

NI - Niveau inférieur scolaire obligatoire

NM - Niveau moyen inférieur 10^{ème} à 11^{ème} de l'Enseignement Secondaire Technique + 4^{ème} et 3^{ème} Enseignement Secondaire

- Niveau moyen supérieur 12^{ème} à 14^{ème} de l'Enseignement Secondaire Technique + 2^{ème} et 1^{ère} Enseignement Secondaire

NS - Niveau supérieur enseignement post-secondaire

NP - Non précisé

septembre 2013

3.8. Jeunes demandeurs d'emploi résidents disponibles âgés de moins de 25 ans

Jeunes demandeurs d'emploi - personnes de moins de 25 ans, sans emploi, résidant sur le territoire national, disponibles pour le marché du travail, à la recherche d'un emploi approprié, non affectées à une mesure pour l'emploi, indemnisées ou non indemnisées et ayant respecté les obligations de suivi de l'ADEM

Par genre et par âge

Âge	-16	16	17	18	19	20	21	22	23	24	Total	%
Hommes	0	6	15	69	151	203	217	199	220	188	1268	55,8
Femmes	0	5	12	48	92	150	165	178	175	179	1004	44,2
Total	0	11	27	117	243	353	382	377	395	367	2272	100
%	0,0	0,5	1,2	5,1	10,7	15,5	16,8	16,6	17,4	16,2	100	

Par genre et par emploi recherché (demande d'emploi)¹

	A	B	C	D	E	F	G	H	I	J	K	L	Total
Hommes	92	5	169	100	105	51	3	424	155	103	41	20	1268
Femmes	153	5	245	155	21	3	1	20	73	123	174	31	1004
Total	245	10	414	255	126	54	4	444	228	226	215	51	2272
%	10,8	0,4	18,2	11,2	5,6	2,4	0,2	19,5	10,0	10,0	9,5	2,2	100

¹ Seul le souhait prioritaire de chaque demandeur d'emploi est retenu comme demande d'emploi

Par niveau de formation et par emploi recherché (demande d'emploi)¹

	A	B	C	D	E	F	G	H	I	J	K	L	Total	%
NI	44	0	46	104	71	27	3	186	134	106	98	11	830	36,5
NM inf.	34	2	52	57	34	14	1	67	50	46	41	3	401	17,7
NM sup.	111	0	258	88	19	9	0	179	36	57	64	27	848	37,3
NS	50	8	54	5	1	3	0	3	2	4	7	5	142	6,3
NP	6	0	4	1	1	1	0	9	6	13	5	5	51	2,2
Total	245	10	414	255	126	54	4	444	228	226	215	51	2272	100
%	10,8	0,4	18,2	11,2	5,6	2,4	0,2	19,5	10,0	10,0	9,5	2,2	100	

¹ Seul le souhait prioritaire de chaque demandeur d'emploi est retenu comme demande d'emploi

Regroupement des demandes d'emploi par secteur professionnel

- A - Professions libérales, techniciens et assimilés
- B - Directeurs et cadres administratifs supérieurs
- C - Employés de bureau
- D - Vendeurs
- E - Agriculteurs, forestiers, carriers, mineurs et assimilés
- F - Travailleurs des transports
- G - Travailleurs des communications
- H - Artisans, ouvriers (précision, horlogerie, mécanique, électricité, bois et bâtiment)
- I - Artisans, ouvriers (alimentaire, chimie, production, machinistes)
- J - Hôtellerie, restauration
- K - Autres services
- L - Pas de demandes prioritaires

Niveaux de formation

Sans indication pour les diplômes éventuellement acquis

NI - Niveau inférieur scolarité obligatoire

NM - Niveau moyen inférieur

10^{ème} à 11^{ème} de l'Enseignement Secondaire Technique
+
4^{ème} et 3^{ème} Enseignement Secondaire

- Niveau moyen supérieur

12^{ème} à 14^{ème} de l'Enseignement Secondaire Technique
+
2^{ème} et 1^{ère} Enseignement Secondaire

NS - Niveau supérieur enseignement post-secondaire

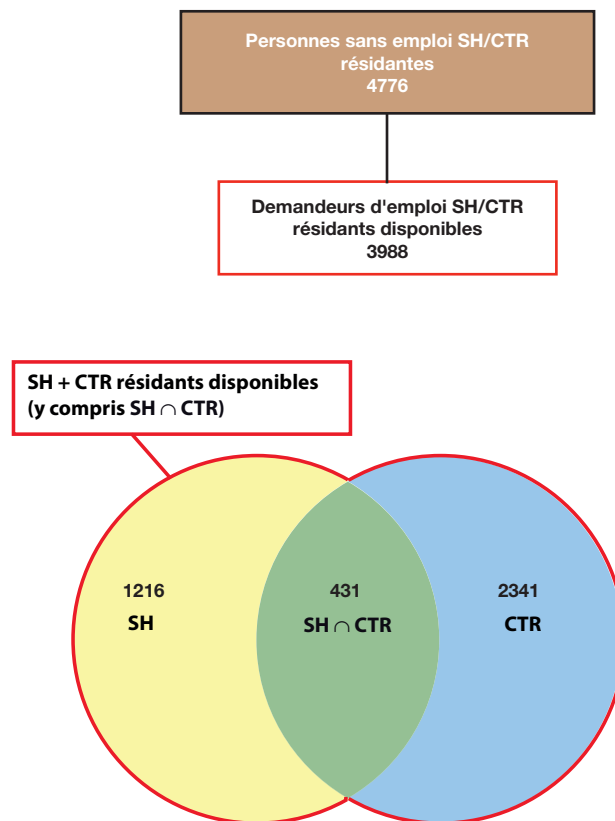
NP - Non précisé

3.9. DE "salariés handicapés" (SH) et "salariés à capacité de travail réduite" (CTR)

SH - salariés handicapés : demandeurs d'emploi ayant le statut de «salarié handicapé», présentant une diminution de leur capacité de travail de 30 % au moins et qui sont reconnus aptes à exercer un emploi salarié sur le marché du travail ordinaire ou dans un atelier protégé

CTR - salariés à capacité de travail réduite : personnes bénéficiaires d'une décision de reclassement externe prise par la commission mixte de reclassement des salariés incapables à exercer leur dernier poste de travail en application des dispositions L. 551-1. et suivantes du Code du travail

SH \cap CTR : personnes reconnues «salarié handicapé» et bénéficiant d'une décision de reclassement externe



	sep-12	oct-12	nov-12	déc-12	jan-13	fév-13	mars-13	avr-13	mai-13	juin-13	juil-13	aoû-13	sep-13
Total SH + CTR résidents disponibles (y compris SH \cap CTR)	3480	3515	3500	3626	3673	3727	3754	3772	3803	3868	3922	3958	3988
SH résidents disponibles	1156	1187	1190	1185	1197	1206	1203	1192	1162	1180	1194	1184	1216
%	33,2	33,8	34,0	32,7	32,6	32,4	32,0	31,6	30,5	30,5	30,5	29,9	30,5
CTR résidents disponibles	1928	1933	1912	2020	2059	2099	2119	2152	2208	2254	2291	2346	2341
%	55,4	55,0	54,6	55,7	56,1	56,3	56,5	57,1	58,1	58,3	58,4	59,3	58,7
SH \cap CTR résidents disponibles	396	395	398	421	417	422	432	428	433	434	437	428	431
%	11,4	11,2	11,4	11,6	11,3	11,3	11,5	11,3	11,4	11,2	11,1	10,8	10,8

Population totale des SH et CTR résidents disponibles par genre et par âge

(y compris SH ∩ CTR)

	Âge	< 25	25-29	30-39	40-49	50-59	>= 60	Total	%
sep-13	Hommes	64	66	304	768	955	129	2286	57,3
	Femmes	38	63	243	531	712	115	1702	42,7
	Total	102	129	547	1299	1667	244	3988	100
	%	2,6	3,2	13,7	32,6	41,8	6,1	100	

Population totale des SH et CTR résidents disponibles par genre et par ancienneté d'inscription

(y compris SH ∩ CTR)

	Mois	-1	1-2	2-3	3-6	6-9	9-12	13-18	18-24	24 et +	Total
sep-13	Hommes	39	30	38	130	100	109	174	169	1497	2286
	Femmes	29	35	31	109	101	73	139	121	1064	1702
	Total	68	65	69	239	201	182	313	290	2561	3988
	%	1,7	1,6	1,7	6,0	5,0	4,6	7,9	7,3	64,2	100

Population totale des SH et CTR résidents disponibles par genre et par niveau de formation

(y compris SH ∩ CTR)

	Formation	NI	NM inf.	NM sup.	NS	NP	Total
sep-13	Hommes	1466	204	409	87	120	2286
	Femmes	1087	182	277	71	85	1702
	Total	2553	386	686	158	205	3988
	%	64,0	9,7	17,2	4,0	5,1	100

Niveaux de formation

Sans indication pour les diplômés éventuellement acquis

NI - Niveau inférieur scolarité obligatoire

NM - Niveau moyen inférieur

10^{ème} à 11^{ème} de l'Enseignement Secondaire Technique +
4^{ème} et 3^{ème} Enseignement Secondaire

- Niveau moyen supérieur

12^{ème} à 14^{ème} de l'Enseignement Secondaire Technique +
2^{ème} et 1^{ère} Enseignement Secondaire

NS - Niveau supérieur
enseignement post-secondaire

NP - Non précisé

4. Personnes résidentes bénéficiant d'une mesure pour l'emploi

Personnes enregistrées à l'ADEM résidant sur le territoire national et affectées à une mesure pour l'emploi.

Situation en fin de mois

	SRP	FORMA	dont AP	PA	MS	OTI*	AIP*	CAE	CIE	dont CIE-EP	Total
Hommes	281	313	169	70	910	259	462	187	405	70	2887
Femmes	190	217	108	74	313	112	352	97	280	73	1635
Total	471	530	277	144	1223	371	814	284	685	143	4522
sep-12	384	534	285	124	1367	308	714	299	907	220	4637

Série chronologique

	SRP	FORMA	dont AP	PA	MS	OTI*	AIP*	CAE	CIE	dont CIE-EP	Total
moy. 2011	442	577	290	123	1072	271	530	286	920	175	4221
moy. 2012	405	553	291	130	1237	293	720	314	940	211	4592
	SRP	FORMA	dont AP	PA	MS	OTI*	AIP*	CAE	CIE	dont CIE-EP	Total
aoû-12	385	445	273	122	1383	308	716	292	948	216	4599
sep-12	384	534	285	124	1367	308	714	299	907	220	4637
oct-12	398	589	287	130	1394	316	715	307	916	216	4765
nov-12	420	587	295	137	1437	325	734	321	911	215	4872
déc-12	424	414	288	143	1402	327	745	352	956	220	4763
jan-13	410	566	287	145	1382	320	724	320	876	208	4743
fév-13	435	607	281	143	1341	309	724	293	814	204	4666
mars-13	430	532	274	133	1312	319	736	264	728	190	4454
avr-13	435	611	271	142	1305	359	776	293	748	183	4669
mai-13	441	598	270	145	1266	364	759	308	769	176	4650
juin-13	470	565	265	150	1263	380	794	312	761	172	4695
juil-13	473	459	259	144	1279	393	801	302	750	163	4601
aoû-13	477	469	241	132	1255	379	800	303	715	153	4530
sep-13	471	530	277	144	1223	371	814	284	685	143	4522

* AIP : anciennement ATI, OTI : anciennement MT

SRP (Stage de Réinsertion Professionnelle) - pour demandeurs d'emploi âgés de plus de 30 ans recevant une formation théorique et pratique dans le cadre d'un placement en stage indemnisé auprès d'un employeur

FORMA - mesures de formation réalisées afin de permettre une meilleure intégration des demandeurs d'emploi sur le marché du travail (y compris l'apprentissage pour adultes)

AP (Apprentissage pour adultes) - personnes enregistrées à l'ADEM, à la charge du Fonds pour l'Emploi, suivant des cours de formation dans le cadre de l'apprentissage pour adultes préparant aux certificats

- certificat d'initiation technique et professionnelle (CITP), certificat de capacité manuelle (CCM) ou certificat de capacité professionnelle (CCP).
- certificat d'aptitude technique et professionnelle (CATP) ou diplôme d'aptitude professionnelle (DAP)
- diplôme de technicien (DT)

PA (Pool des Assistants) - pool de personnes rémunérées, chargées d'assister les directeurs des établissements post primaires dans la surveillance et dans les domaines périscolaire et administratif

MS (Mesures Spéciales) - pour demandeurs d'emploi non-indemnisés par l'ADEM, pris en charge par des associations sans but lucratif

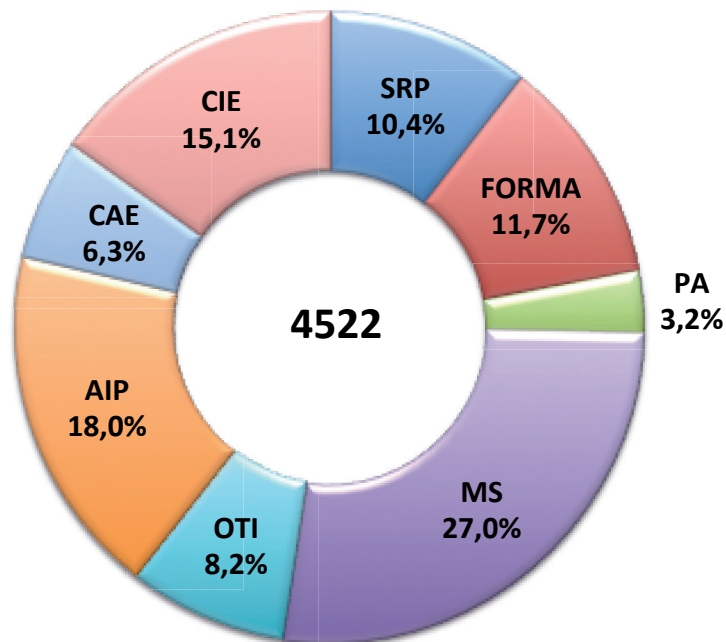
OTI (Occupation Temporaire Indemnisée) - occupation à des travaux d'utilité publique de demandeurs d'emploi indemnisés (anciennement MT)

AIP (Activités d'insertion professionnelle) - affectations temporaires (travaux d'utilité collective et stages en entreprise) organisées par le SNAS (anciennement ATI)

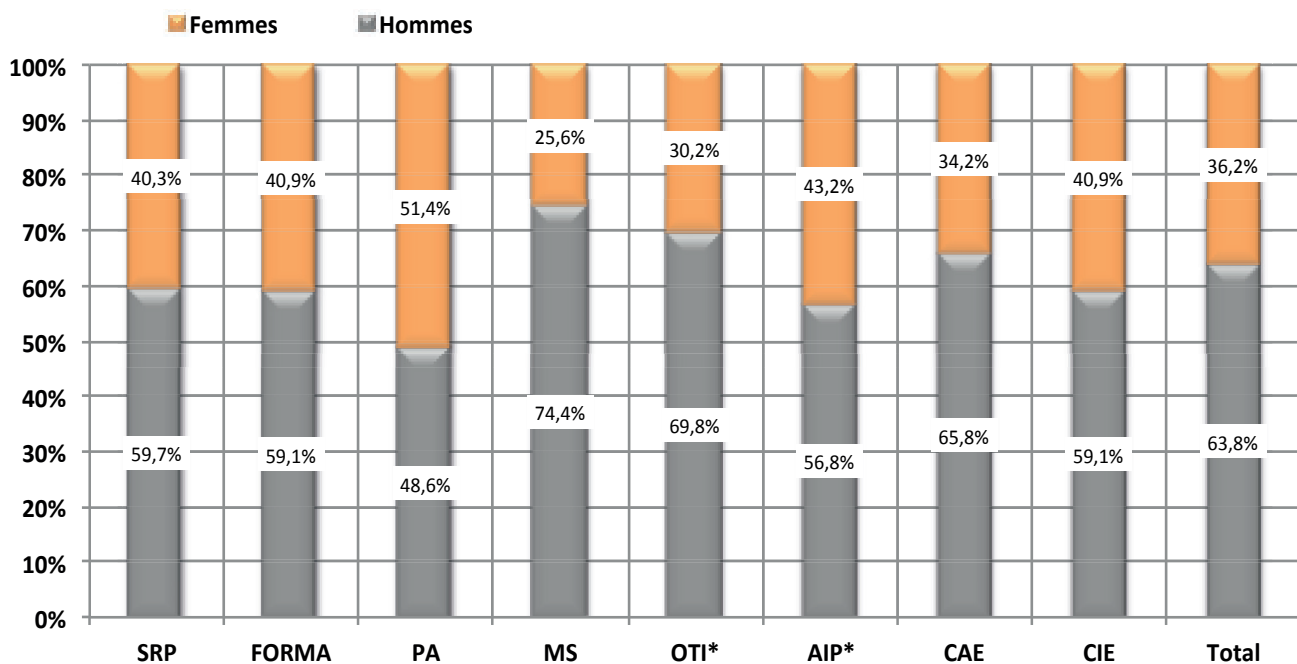
CAE (Contrat appui-emploi) - pour jeunes demandeurs d'emploi de moins de trente ans accomplis recevant une initiation et/ou une formation pratique et théorique en vue d'augmenter leurs compétences et faciliter leur intégration sur le marché du travail.

CIE (Contrat d'initiation-emploi) - pour jeunes demandeurs d'emploi de moins de trente ans accomplis recevant une formation pratique facilitant l'intégration sur le marché du travail y compris les CIE-EP qui ont pour objectif d'offrir une expérience de travail pratique aux jeunes qualifiés dans le but d'un accès définitif au marché de l'emploi

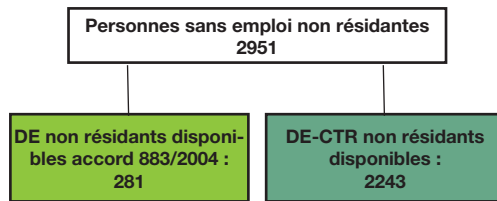
↳ Répartition des personnes résidentes bénéficiant d'une mesure pour l'emploi selon le type



↳ Ventilation par genre des personnes bénéficiant d'une mesure pour l'emploi



5. Personnes non-résidentes enregistrées à l'ADEM



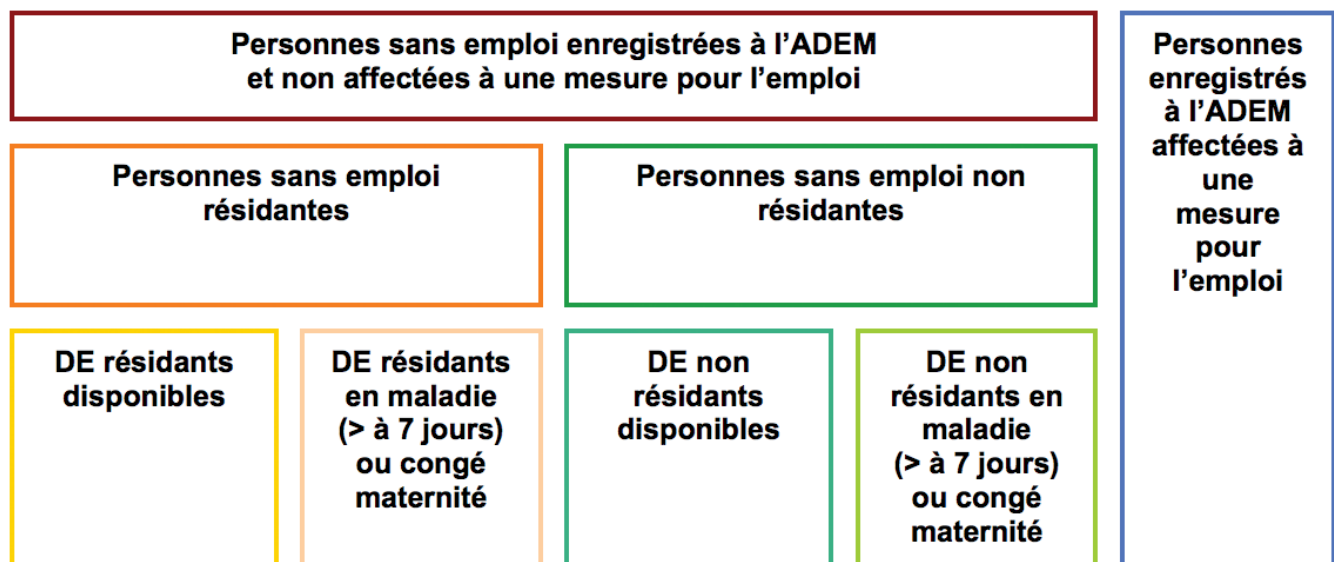
	DE non résidents disponibles accord 883/2004 ¹	DE - CTR non résidents disponibles ²	dont DE - CTR non résidents disponibles indemnisés ³
Moy. 2011	-	1445	520
Moy. 2012	-	1738	607
aoû-12	61	1784	633
sep-12	91	1779	641
oct-12	120	1826	643
nov-12	119	1852	661
déc-12	127	1955	678
jan-13	156	1963	687
fév-13	183	1981	683
mars-13	194	2053	698
avr-13	207	2103	709
mai-13	209	2128	756
juin-13	228	2186	764
juil-13	238	2239	784
aoû-13	251	2264	799
sep-13	281	2243	802

¹ **Demandeurs d'emploi non résidents disponibles / accord 883/2004** : personnes ayant eu une rupture de contrat luxembourgeois après le 1er mai 2012, inscrites dans le Service Public de l'Emploi de leur lieu de résidence et à titre complémentaire auprès de l'ADEM dans le cadre de l'accord européen 883/2004.

² **DE-CTR non résidents disponibles**

³ **DE - CTR non résidents disponibles indemnisés** - Personnes non résidentes bénéficiaires d'une décision de reclassement externe prise par la commission mixte de reclassement des travailleurs incapables à exercer leur dernier poste de travail en application des dispositions L. 551-1. et suivantes du Code du travail et admises au bénéfice de l'indemnité de chômage complet.

6. Schéma explicatif des populations



7. Population active et chômage (données corrigées des variations saisonnières)

	1	2	3	4	5	6	7	8	9	10	11
A											
2009	11445	146569	196230	331354	18604	21499	214834	352853	12478	227312	5,5%
2010	11495	149245	199558	337309	18829	21917	218387	359226	13540	231927	5,8%
2011	11673	153893	205041	347262	19162	22505	224203	369767	13514	237717	5,7%
2012	11647	157217	210320	355889	19374	22918	229693	378807	14984	244678	6,1%
B											
aoû-11	11684	154622	205792	348730	19194	22572	224986	371302	13912	238898	5,8%
sep-11	11705	154956	206257	349507	19236	22637	225493	372144	13772	239265	5,8%
aoû-12	11629	157450	211071	356891	19380	22958	230451	379849	15103	245554	6,2%
sep-12	11634	157642	211117	357125	19378	22974	230494	380098	15179	245673	6,2%
oct-12	11639	157847	211672	357880	19424	23033	231096	380913	15271	246368	6,2%
nov-12	11645	158039	212010	358404	19441	23063	231451	381468	15456	246907	6,3%
déc-12	11650	158518	212554	359422	19451	23086	232005	382507	15927	247932	6,4%
jan-13	11608	158320	212042	358754	19436	23080	231478	381833	16092	247569	6,5%
fév-13	11617	158585	212444	359412	19472	23127	231916	382539	16294	248210	6,6%
mars-13	11627	158613	212651	359638	19498	23161	232148	382798	16639	248788	6,7%
avr-13	11636	158781	212968	360114	19557	23230	232525	383343	16856	249381	6,8%
mai-13	11645	159320	213594	361269	19559	23236	233152	384506	17272	250424	6,9%
juin-13	11654	159513	213981	361841	19583	23272	233564	385113	17446	251011	7,0%
juil-13	11846	159676	214087	361917	19658	23333	233745	385251	17624	251369	7,0%
aoû-13	11865	159929	214404	362468	19690	23371	234093	385839	17416	251509	6,9%
sep-13	11883	160182	214721	363020	19722	23408	234443	386428	17621	252064	7,0%
C											
2009	3,5%	0,8%	1,1%	0,9%	0,7%	1,6%	1,0%	0,9%	34,7%	2,5%	
2010	0,4%	1,8%	1,7%	1,8%	1,2%	1,9%	1,7%	1,8%	8,5%	2,0%	
2011	1,5%	3,1%	2,7%	3,0%	1,8%	2,7%	2,7%	2,9%	-0,2%	2,5%	
2012	-0,2%	2,2%	2,6%	2,5%	1,1%	1,8%	2,4%	2,4%	10,9%	2,9%	
D											
juin-13	-0,2%	1,6%	1,8%	1,8%	1,1%	1,6%	1,8%	1,8%	17,6%	2,7%	
juil-13	1,7%	1,8%	1,7%	1,7%	1,5%	1,8%	1,7%	1,7%	17,0%	2,6%	
aoû-13	2,0%	1,6%	1,6%	1,6%	1,6%	1,8%	1,6%	1,6%	15,3%	2,4%	
sep-13	2,1%	1,6%	1,7%	1,7%	1,8%	1,9%	1,7%	1,7%	16,1%	2,6%	

Les données en italique sont des estimations.

Sources : ADEM, STATEC (comptes nationaux)

- 1 - Salariés résidents sortants
- 2 - Frontaliers entrants
- 3 - Emploi salarié national
- 4 - Emploi salarié intérieur (3+2-1)
- 5 - Emploi non salarié national
- 6 - Emploi non salarié intérieur
- 7 - Emploi total national (3+5)
- 8 - Emploi total intérieur (4+6)
- 9 - Demande d'emploi non satisfaite
- 10 - Population active (7+9)
- 11 - Taux de chômage désaisonnalisé (9/10)

Publications des chiffres (pdf)

25 novembre 2013

19 décembre 2013

23 janvier 2014

24 février 2014



LE GOUVERNEMENT
DU GRAND-DUCHÉ DE LUXEMBOURG
Ministère du Travail et de l'Emploi



MINISTÈRE
DU TRAVAIL ET DE L'EMPLOI
Agence pour le développement de l'emploi



LE GOUVERNEMENT
DU GRAND-DUCHÉ DE LUXEMBOURG
Service information et presse

STATEC

CEPS
I N S T E A D

Impressum

Réalisation : ADEM, STATEC, Service Information et Presse, CEPS/INSTEAD

Layout : Cellule Eures de l'ADEM

Impression : Imprimerie EXE - Troisvierges