

N° 10 - OCTOBRE 2013

B U L L E T I N L U X E M B O U R G E O I S D E

# l'emploi

DONNÉES MENSUELLES DU MARCHÉ DU TRAVAIL

**Contacts**

Demandeurs d'emploi : 247 88 888  
Employeurs : 247 88 000

**Agence de Luxembourg**

10, rue Bender  
L-1229 Luxembourg

**Agence de Diekirch**

2, rue Clairefontaine  
L-9220 Diekirch

**Agence de Differdange**

23, Grand-Rue  
L-4575 Differdange

**Agence de Dudelange**

56, rue du Parc  
L-3542 Dudelange

**Agence de Esch/Alzette**

1, Boulevard Porte de France  
L-4360 Esch-sur-Alzette

**Agence de Wasserbillig**

44, Esplanade de la Moselle  
L-6637 Wasserbillig

**Agence de Wiltz**

25, rue du Château  
L-9516 Wiltz



LE GOUVERNEMENT  
DU GRAND-DUCHÉ DE LUXEMBOURG  
Service information et presse



adem

Agence pour le développement de l'emploi

# Chiffres-clés

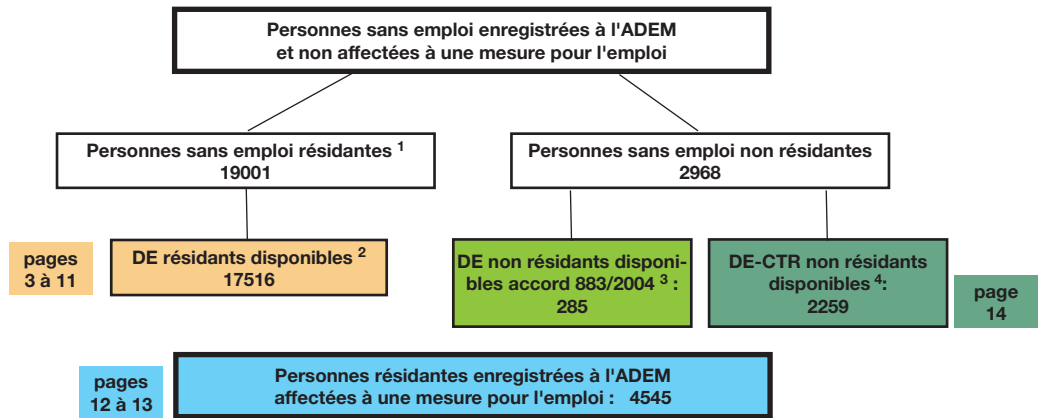
## Synoptique

<sup>1</sup> **Personnes sans emploi résidentes :** personnes sans emploi, résidentes sur le territoire national, à la recherche d'un emploi approprié, non affectées à une mesure pour l'emploi, indemnisées ou non indemnisées et ayant respecté les obligations de suivi de l'ADEM.

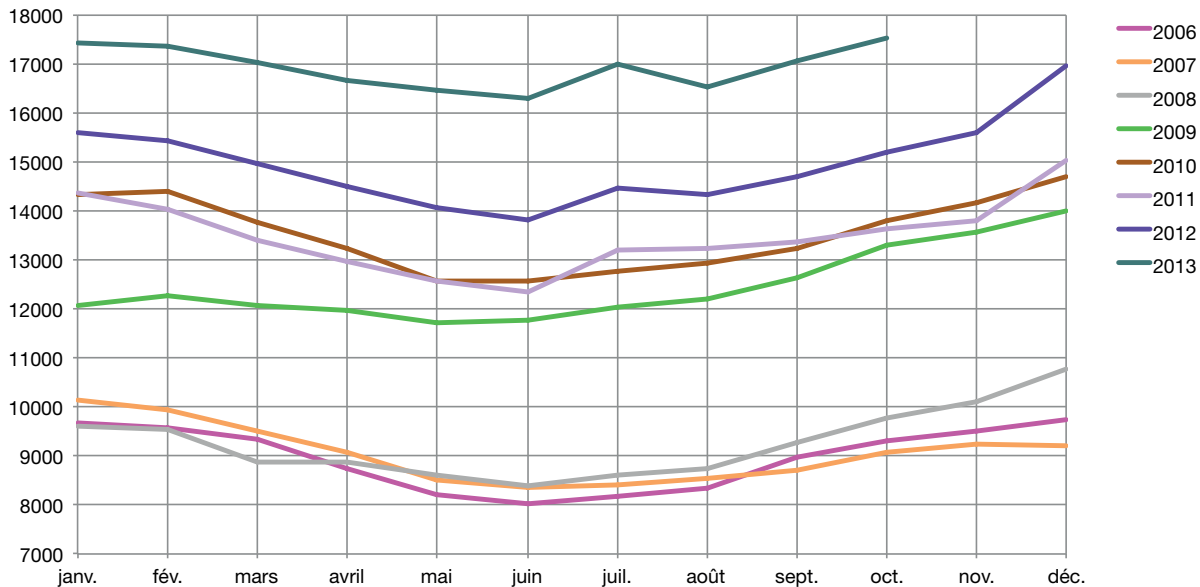
<sup>2</sup> **Demandeurs d'emploi résidents disponibles :** personnes sans emploi résidentes qui, à la date du relevé statistique, ne sont ni en congé de maladie depuis plus de 7 jours, ni en congé de maternité.

<sup>3</sup> **Demandeurs d'emploi non résidents disponibles / accord 883/2004 :** personnes ayant eu une rupture de contrat luxembourgeois après le 1er mai 2012, inscrites dans le Service Public de l'Emploi de leur lieu de résidence et à titre complémentaire auprès de l'ADEM dans le cadre de l'accord européen 883/2004.

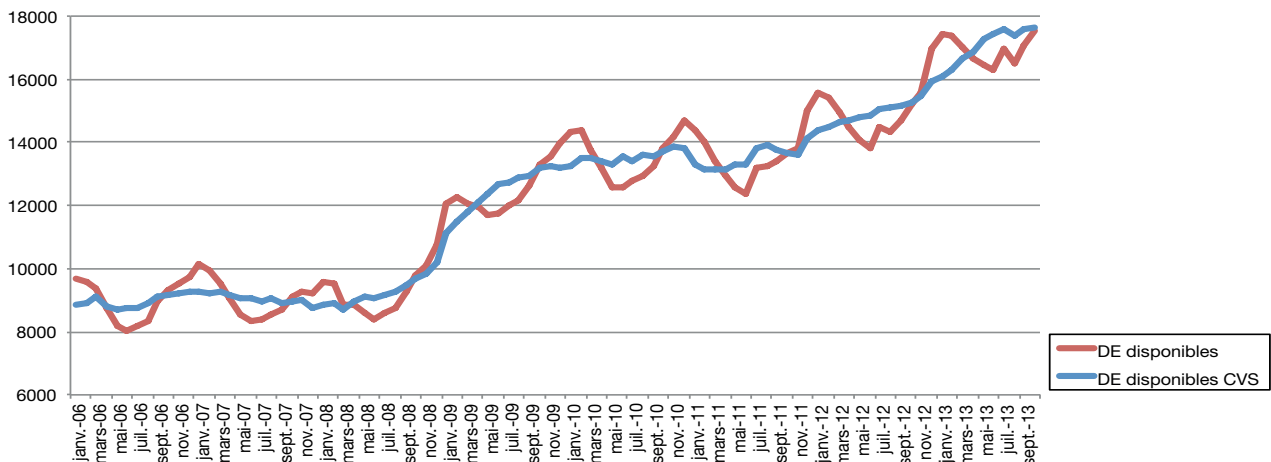
<sup>4</sup> **Demandeurs d'emploi - CTR non résidents disponibles.**



## Demandeurs d'emploi résidents disponibles inscrits en fin de mois



## Nombre de demandeurs d'emploi résidents disponibles et nombre de demandeurs d'emploi résidents disponibles corrigé des variations saisonnières (DE cvs)



# 1. Emploi et chômage

## les demandeurs d'emploi inscrits et les offres d'emploi enregistrées

### 1.1. Demandeurs d'emploi disponibles inscrits en fin de mois

	Demandeurs d'emploi résidents disponibles (DE) <sup>1</sup>			
	Hommes	Femmes	Total DE	Ecart annuel % <sup>2</sup>
Moy. 2011	7396	6098	13494	-0,3
Moy. 2012	8268	6698	14966	10,9
sep-12	7967	6739	14706	9,9
oct-12	8151	7043	15194	11,4
nov-12	8389	7189	15578	13,0
déc-12	9650	7313	16963	12,9
jan-13	9778	7630	17408	11,7
fév-13	9647	7716	17363	12,5
mars-13	9384	7647	17031	13,8
avr-13	9044	7605	16649	14,9
mai-13	8831	7639	16470	17,2
juin-13	8667	7621	16288	17,9
juil-13	9333	7655	16988	17,4
aoû-13	8874	7652	16526	15,2
sep-13	9063	7996	17059	16,0
oct-13	9174	8342	17516	15,3

<sup>1</sup> **Demandeurs d'emploi résidents disponibles** : personnes sans emploi résidentes qui, à la date du relevé statistique, ne sont ni en congé de maladie depuis plus de 7 jours, ni en congé de maternité.

<sup>2</sup> **Ecart annuel %** : évolution en % par rapport au même mois de l'année précédente

### 1.2. Taux de chômage mensuels désaisonnalisés et nombres des demandeurs d'emploi résidents disponibles désaisonnalisés

	sep-12	oct-12	nov-12	déc-12	jan-13	fév-13	mars-13	avr-13	mai-13	juin-13	juil-13	aoû-13	sep-13	oct-13
Taux de chômage	6,2	6,2	6,3	6,4	6,5	6,6	6,7	6,8	6,9	6,9	7,0	6,9	7,0	7,0
Nombre DE cvs <sup>1</sup>	15166	15286	15468	15937	16099	16299	16640	16854	17265	17436	17609	17397	17598	17646
Ecart mensuel % <sup>2</sup>		0,8	1,2	3,0	1,0	1,2	2,1	1,3	2,4	1,0	1,0	-1,2	1,2	0,3

<sup>1</sup> cvs : corrigé des variations saisonnières

<sup>2</sup> **Ecart mensuel %** : évolution en % par rapport au mois précédent

Source: Statec

### 1.3. Emploi et population active (données brutes)

	sep-12	oct-12	sep-13	oct-13
<b>1. Emploi salarié</b>				
1a) National	211759	212778	215872	216808
1b) Intérieur (1a + 1c- 1d)	358985	359732	365660	366770
1c) Frontaliers entrants	158868	158594	161681	161867
1d) Résidents sortants	11643	11640	11893	11905
<b>2. Emploi non-salarié</b>				
2a. National	19370	19487	19743	19812
2b. Intérieur	22955	23088	23438	23510
<b>3. Emploi total</b>				
3a. National (1a+2a)	231130	232265	235615	236620
3b. Intérieur (1b+2b)	381940	382820	389098	390279
<b>4. Total DE résidents disponibles</b>	14706	15194	17059	17516
<b>5. Population active (3a+4)</b>	245836	247459	252674	254136
<b>6. Taux de chômage brut (4/5)</b>	6,0	6,1	6,8	6,9

**1a, 2a, 3a – Concept national** : Emploi des résidents

**1b, 2b, 3b – Concept intérieur** : Emploi sur le territoire national

**1c – Frontaliers entrants** : non-résidents travaillant sur le territoire national

**1d – Résidents sortants** : résidents travaillant en dehors du territoire national (surtout les fonctionnaires internationaux)

**4 – Total DE résidents disponibles** : personnes sans emploi résidentes qui, à la date du relevé statistique, ne sont ni en congé de maladie depuis plus de 7 jours, ni en congé de maternité.

Les données en italique sont des estimations

Source: ADEM, Statec (comptes nationaux)

## 1.4. Demandeurs d'emploi résidants disponibles inscrits en fin de mois par agence



## 1.5. Inscriptions de demandeurs d'emploi résidants au cours du mois (FLUX)

Flux d'entrée des demandeurs d'emploi (créations de dossiers) : nombre de DE qui se sont inscrits auprès des bureaux de placement au cours du mois.

FLUX	oct-12	nov-12	déc-12	jan-13	fév-13	mars-13	avr-13	mai-13	juin-13	juil-13	aoû-13	sep-13	oct-13
<b>Total DE</b>	<b>2289</b>	<b>1940</b>	<b>1899</b>	<b>2289</b>	<b>1508</b>	<b>1600</b>	<b>1454</b>	<b>1455</b>	<b>1504</b>	<b>1806</b>	<b>1568</b>	<b>2254</b>	<b>2107</b>
<b>Hommes</b>	1206	1075	1213	1306	791	880	799	718	777	982	874	1132	1071
<b>Femmes</b>	1083	865	686	983	717	720	655	737	727	824	694	1122	1036
<b>moins de 25 ans</b>	650	474	384	533	338	359	331	319	322	411	476	727	611
<b>25-29 ans</b>	350	320	290	376	246	267	243	230	231	295	243	365	329
<b>30-39 ans</b>	593	527	511	606	419	426	378	392	438	464	366	505	500
<b>40-49 ans</b>	447	417	461	502	329	359	331	327	327	403	316	428	443
<b>50-59 ans</b>	231	184	236	255	161	174	158	177	170	218	156	211	196
<b>60 ans et plus</b>	18	18	17	17	15	15	13	10	16	15	11	18	28
<b>dont premières inscriptions</b>	954	724	640	789	580	618	477	505	551	669	613	900	833

## 1.6. Les offres d'emploi (STOCKS et FLUX)

🗨️ **Stocks des offres d'emploi** : postes vacants déclarés à l'ADEM par les employeurs figurant dans les fichiers à la date du relevé statistique.

	A	B	C	D	E	F	G	H	I	J	K	L	Total
sep-12	810	201	637	162	33	56	0	263	100	228	91	0	2581
oct-12	829	198	710	146	14	44	0	262	103	245	79	0	2630
nov-12	756	197	732	131	11	27	5	150	72	270	143	0	2494
déc-12	562	111	582	117	12	20	1	123	29	215	103	0	1875
jan-13	720	141	579	121	33	21	1	148	53	190	129	0	2136
fév-13	866	150	653	139	33	43	0	203	84	224	138	0	2533
mars-13	832	179	655	147	66	29	1	362	79	252	73	3	2678
avr-13	765	214	652	117	37	45	4	222	49	234	70	4	2413
mai-13	773	185	680	139	67	40	1	228	89	223	181	12	2618
juin-13	775	178	766	175	89	39	16	243	69	249	192	9	2800
juil-13	835	165	874	164	26	51	19	270	76	287	103	8	2878
aoû-13	767	141	751	107	29	56	8	276	72	298	121	11	2637
sep-13	782	162	601	160	39	58	10	280	135	251	102	10	2590
oct-13	899	197	654	176	28	52	7	304	128	324	123	5	2897

**A** - Professions libérales, techniciens et assimilés  
**B** - Directeurs et cadres administratifs supérieurs  
**C** - Employés de bureau  
**D** - Vendeurs  
**E** - Agriculteurs, forestiers, carriers, mineurs et assimilés  
**F** - Travailleurs des transports  
**G** - Travailleurs des communications  
**H** - Artisans, ouvriers (précision, horlogerie, mécanique, électricité, bois et bâtiment)  
**I** - Artisans, ouvriers (alimentaire, chimie, production, machinistes)  
**J** - Hôtellerie, restauration  
**K** - Autres services  
**L** - Pas de demandes prioritaires

🗨️ **Flux des offres d'emploi** - postes vacants déclarés à l'ADEM par les employeurs au cours du mois

FLUX	sep-12	oct-12	nov-12	déc-12	jan-13	fév-13	mars-13	avr-13	mai-13	juin-13	juil-13	aoû-13	sep-13	oct-13
Offres d'emploi	1792	2131	1608	1207	1750	1795	1990	1923	2414	2106	2074	1780	1997	2149

## 2. Demandeurs d'emploi résidents disponibles bénéficiant de l'indemnité de chômage complet en fin de mois

	Demandeurs d'emploi résidents disponibles indemnisés <sup>1</sup>				dont personnes en mesure
	Hommes	Femmes	Total	Ecart annuel % <sup>2</sup>	
moy. 2011	3559	2662	6221	-2,0	434
moy. 2012	3838	2717	6555	5,4	405
sep-12	3582	2614	6196	5,7	408
oct-12	3598	2781	6379	2,0	442
nov-12	3717	2899	6616	3,9	439
déc-12	4576	2997	7573	4,5	372
jan-13	4771	3142	7913	12,0	448
fév-13	4745	3249	7994	14,5	466
mars-13	4369	3145	7514	16,4	441
avr-13	4178	3136	7314	15,7	501
mai-13	4097	3127	7224	18,1	486
juin-13	4059	3139	7198	19,1	499
juil-13	4544	3194	7738	18,7	476
aoû-13	4186	3202	7388	15,6	485
sep-13	4091	3176	7267	17,3	491
oct-13	4099	3235	7334	15,0	496

<sup>1</sup> **Demandeurs d'emploi disponibles indemnisés** - Demandeurs d'emploi disponibles résidant sur le territoire nationale admis au bénéfice de l'indemnité de chômage complet conformément aux dispositions L. 521-1. et suivantes du Code du travail.

<sup>2</sup> **Ecart annuel %** : évolution en % par rapport au même mois de l'année précédente

### 3. Caractéristiques des demandeurs d'emploi résidents disponibles inscrits en fin de mois

#### 3.1. Par genre et par âge

	Âge	< 25	25-29	30-39	40-49	50-59	60 et +	Total	%
sep-13	Total	2272	1936	4026	4521	3787	517	17059	
	%	13,3	11,4	23,6	26,5	22,2	3,0	100	
oct-13	Hommes	1349	980	1888	2482	2171	304	9174	52,4
	Femmes	1096	1042	2158	2196	1617	233	8342	47,6
	Total	2445	2022	4046	4678	3788	537	17516	100
	%	14,0	11,5	23,1	26,7	21,6	3,1	100	
oct-12	Total	2247	1679	3643	3933	3259	433	15194	
	%	14,8	11,1	24,0	25,9	21,4	2,8	100	

#### 3.2. Par genre et par ancienneté d'inscription

	Mois	-1	1-2	2-3	3-6	6-9	9-12	12-18	18-24	24 et +	Total
sep-13	Total	1911	1336	1114	2353	1913	1410	1656	1083	4283	17059
	%	11,2	7,8	6,5	13,8	11,2	8,3	9,7	6,4	25,1	100
oct-13	Hommes	905	919	581	1233	880	733	837	575	2511	9174
	Femmes	864	1037	497	1123	884	704	900	507	1826	8342
	Total	1769	1956	1078	2356	1764	1437	1737	1082	4337	17516
	%	10,1	11,2	6,1	13,4	10,1	8,2	9,9	6,2	24,8	100
oct-12	Total	1910	1615	1014	2000	1415	1153	1506	803	3778	15194
	%	12,6	10,6	6,7	13,1	9,3	7,6	9,9	5,3	24,9	100

#### 3.3. Par genre et par niveau de formation

	Niveau de formation	NI	NM inférieur	NM supérieur	NS	NP	Total
sep-13	Total	7468	1886	4122	2731	852	17059
	%	43,8	11,0	24,2	16,0	5,0	100
oct-13	Hommes	4199	1000	2169	1379	427	9174
	Femmes	3472	933	2043	1475	419	8342
	Total	7671	1933	4212	2854	846	17516
	%	43,8	11,0	24,1	16,3	4,8	100
oct-12	Total	6772	1686	3592	2422	722	15194
	%	44,6	11,1	23,6	15,9	4,8	100

**NM total : NM inférieur + NM supérieur : 1933 + 4212 = 6145 DE**

**NM supérieur 4212 DE** dont 823 personnes ayant terminé avec succès une classe de 13<sup>e</sup> ou 14<sup>e</sup> de l'enseignement secondaire technique  
401 personnes ayant terminé avec succès le niveau BAC enseignement secondaire

**NS : 2854 DE BAC +** dont 2578 personnes ayant fait des études universitaires parmi lesquelles 594 -> 3 années d'études  
1412 -> 4 années et plus

### 3.4. Par genre et par emploi recherché (demande d'emploi)<sup>1</sup>

		A	B	C	D	E	F	G	H	I	J	K	L	Total
sep-13	Total	1864	451	2578	1381	428	761	36	2904	1733	1883	2929	111	17059
	%	10,9	2,6	15,1	8,1	2,5	4,5	0,2	17,0	10,2	11,0	17,2	0,7	100
oct-13	Hommes	870	249	982	494	375	736	26	2768	1302	792	532	48	9174
	Femmes	1071	206	1741	897	57	47	14	122	416	1232	2494	45	8342
	Total	1941	455	2723	1391	432	783	40	2890	1718	2024	3026	93	17516
	%	11,1	2,6	15,5	7,9	2,5	4,5	0,2	16,5	9,8	11,6	17,3	0,5	100
oct-12	Total	1629	311	2301	1473	313	613	18	2661	1978	1490	2336	71	15194
	%	10,7	2,1	15,1	9,7	2,1	4,0	0,1	17,5	13,0	9,8	15,4	0,5	100

<sup>1</sup> Seul le souhait prioritaire de chaque demandeur d'emploi est retenu comme demande d'emploi

### 3.5. Par niveau de formation et par emploi recherché (demande d'emploi)<sup>1</sup>

		A	B	C	D	E	F	G	H	I	J	K	L	Total
sep-13	Total	1864	451	2578	1381	428	761	36	2904	1733	1883	2929	111	17059
	%	10,9	2,6	15,1	8,1	2,5	4,5	0,2	17,0	10,2	11,0	17,2	0,7	100
oct-13	NI	187	12	411	479	261	471	19	1790	1075	999	1938	29	7671
	NM inf.	132	19	333	246	74	105	10	260	222	278	243	11	1933
	NM sup.	463	84	1104	516	69	149	5	532	307	511	449	23	4212
	NS	1145	338	854	130	11	30	4	63	44	120	98	17	2854
	NP	14	2	21	20	17	28	2	245	70	116	298	13	846
	Total	1941	455	2723	1391	432	783	40	2890	1718	2024	3026	93	17516
	%	11,1	2,6	15,5	7,9	2,5	4,5	0,2	16,5	9,8	11,6	17,3	0,5	100
oct-12	Total	1629	311	2301	1473	313	613	18	2661	1978	1490	2336	71	15194
	%	10,7	2,1	15,1	9,7	2,1	4,0	0,1	17,5	13,0	9,8	15,4	0,5	100

<sup>1</sup> Seul le souhait prioritaire de chaque demandeur d'emploi est retenu comme demande d'emploi

#### Niveaux de formation

Sans indication pour les diplômes éventuellement acquis

**NI** - Niveau inférieur scolarité obligatoire

#### **NM - Niveau moyen inférieur**

10<sup>ème</sup> à 11<sup>ème</sup> de l'Enseignement Secondaire Technique +  
4<sup>ème</sup> et 3<sup>ème</sup> Enseignement Secondaire

#### - Niveau moyen supérieur

12<sup>ème</sup> à 14<sup>ème</sup> de l'Enseignement Secondaire Technique +  
2<sup>ème</sup> et 1<sup>ère</sup> Enseignement Secondaire

**NS** - Niveau supérieur  
enseignement post-secondaire

**NP** - Non précisé

#### Regroupement des demandes d'emploi par secteur professionnel

**A** - Professions libérales, techniciens et assimilés

**B** - Directeurs et cadres administratifs supérieurs

**C** - Employés de bureau

**D** - Vendeurs

**E** - Agriculteurs, forestiers, carriers, mineurs et  
assimilés

**F** - Travailleurs des transports

**G** - Travailleurs des communications

**H** - Artisans, ouvriers (précision, horlogerie, méca-  
nique, électricité,  
bois et bâtiment)

**I** - Artisans, ouvriers (alimentaire, chimie, produc-  
tion, machinistes)

**J** - Hôtellerie, restauration

**K** - Autres services

**L** - Pas de demandes prioritaires

### 3.6. Par genre, par âge et par ancienneté d'inscription

Âge Mois	moins de 25 ans		25-29 ans		30-39 ans		40-49 ans		50-59 ans		60 ans et plus		Total					
	H.	F.	Tot.	H.	F.	Tot.	H.	F.	Tot.	H.	F.	Tot.	H.	F.	Tot.			
-1	295	234	529	151	132	283	192	187	359	82	83	165	13	13	26	905	864	1769
1-2	293	282	575	148	182	330	184	215	401	98	100	198	10	5	15	919	1037	1956
2-3	165	105	270	81	84	165	121	114	243	74	52	126	11	3	14	581	497	1078
3-6	168	152	320	166	165	331	323	271	610	221	144	365	16	15	31	1233	1123	2356
6-9	87	71	158	107	121	228	236	251	510	174	134	308	17	15	32	880	884	1764
9-12	64	60	124	74	91	165	195	205	420	164	128	292	21	12	33	733	704	1437
12-18	101	90	191	86	101	187	158	257	494	233	187	420	22	15	37	837	900	1737
18-24	57	40	97	52	47	99	101	146	308	177	130	307	26	22	48	575	507	1082
24 et +	119	62	181	115	119	234	378	550	1333	948	659	1607	168	133	301	2511	1826	4337
Total	1349	1096	2445	980	1042	2022	1888	2196	4678	2171	1617	3788	304	233	537	9174	8342	17516

octobre 2013

### 3.7. Par genre, par niveau de formation et par ancienneté d'inscription

Niv. Mois	Niveau inférieur		Niveau moyen inférieur		Niveau moyen supérieur		niveau supérieur		Niveau non précisé		Total				
	H.	F.	Tot.	H.	F.	Tot.	H.	F.	Tot.	H.	F.	Tot.			
-1	382	313	695	106	95	201	245	153	280	45	52	97	905	864	1769
1-2	323	337	660	117	121	238	267	245	415	42	44	86	919	1037	1956
2-3	206	158	364	68	51	119	179	107	204	31	30	61	581	497	1078
3-6	441	375	816	138	114	252	334	262	529	53	56	109	1233	1123	2356
6-9	299	326	625	97	99	196	246	182	382	38	53	91	880	884	1764
9-12	320	251	571	79	83	162	173	150	271	40	36	76	733	704	1437
12-18	348	356	704	84	105	189	192	166	331	48	58	106	837	900	1737
18-24	298	253	551	56	50	106	105	76	143	49	36	85	575	507	1082
24 et +	1582	1103	2685	255	215	470	428	134	299	81	54	135	2511	1826	4337
Total	4199	3472	7671	1000	933	1933	2169	1475	2854	427	419	846	9174	8342	17516

#### Niveaux de formation

Sans indication pour les diplômes éventuellement acquis

**NI** - Niveau inférieur scolaire obligatoire

**NM** - Niveau moyen inférieur 10<sup>ème</sup> à 11<sup>ème</sup> de l'Enseignement Secondaire Technique + 4<sup>ème</sup> et 3<sup>ème</sup> Enseignement Secondaire

**NS** - Niveau supérieur 12<sup>ème</sup> à 14<sup>ème</sup> de l'Enseignement Secondaire Technique + 2<sup>ème</sup> et 1<sup>ère</sup> Enseignement Secondaire

**NP** - Non précisé

octobre 2013



### 3.8. Jeunes demandeurs d'emploi résidents disponibles âgés de moins de 25 ans

**Jeunes demandeurs d'emploi** - personnes de moins de 25 ans, sans emploi, résidant sur le territoire national, disponibles pour le marché du travail, à la recherche d'un emploi approprié, non affectées à une mesure pour l'emploi, indemnisées ou non indemnisées et ayant respecté les obligations de suivi de l'ADEM

#### Par genre et par âge

Âge	-16	16	17	18	19	20	21	22	23	24	Total	%
Hommes	0	12	33	92	147	217	215	207	236	190	1349	55,2
Femmes	0	5	19	50	109	162	192	184	193	182	1096	44,8
<b>Total</b>	<b>0</b>	<b>17</b>	<b>52</b>	<b>142</b>	<b>256</b>	<b>379</b>	<b>407</b>	<b>391</b>	<b>429</b>	<b>372</b>	<b>2445</b>	<b>100</b>
%	0,0	0,7	2,1	5,8	10,5	15,5	16,7	16,0	17,5	15,2	100	

#### Par genre et par emploi recherché (demande d'emploi)<sup>1</sup>

	A	B	C	D	E	F	G	H	I	J	K	L	Total
Hommes	90	5	203	98	111	60	5	429	167	109	44	28	1349
Femmes	158	5	288	157	23	5	1	18	82	152	190	17	1096
<b>Total</b>	<b>248</b>	<b>10</b>	<b>491</b>	<b>255</b>	<b>134</b>	<b>65</b>	<b>6</b>	<b>447</b>	<b>249</b>	<b>261</b>	<b>234</b>	<b>45</b>	<b>2445</b>
%	10,1	0,4	20,1	10,4	5,5	2,7	0,2	18,3	10,2	10,7	9,6	1,8	100

<sup>1</sup> Seul le souhait prioritaire de chaque demandeur d'emploi est retenu comme demande d'emploi

#### Par niveau de formation et par emploi recherché (demande d'emploi)<sup>1</sup>

	A	B	C	D	E	F	G	H	I	J	K	L	Total	%
NI	52	0	66	112	83	34	3	198	148	112	115	13	936	38,3
NM inf.	38	2	54	57	29	18	3	69	56	61	43	7	437	17,9
NM sup.	111	1	312	81	19	11	0	168	35	69	66	13	886	36,2
NS	44	7	55	4	1	1	0	3	2	6	5	7	135	5,5
NP	3	0	4	1	2	1	0	9	8	13	5	5	51	2,1
<b>Total</b>	<b>248</b>	<b>10</b>	<b>491</b>	<b>255</b>	<b>134</b>	<b>65</b>	<b>6</b>	<b>447</b>	<b>249</b>	<b>261</b>	<b>234</b>	<b>45</b>	<b>2445</b>	<b>100</b>
%	10,1	0,4	20,1	10,4	5,5	2,7	0,2	18,3	10,2	10,7	9,6	1,8	100	

<sup>1</sup> Seul le souhait prioritaire de chaque demandeur d'emploi est retenu comme demande d'emploi

#### Regroupement des demandes d'emploi par secteur professionnel

- A - Professions libérales, techniciens et assimilés
- B - Directeurs et cadres administratifs supérieurs
- C - Employés de bureau
- D - Vendeurs
- E - Agriculteurs, forestiers, carriers, mineurs et assimilés
- F - Travailleurs des transports
- G - Travailleurs des communications
- H - Artisans, ouvriers ( précision, horlogerie, mécanique, électricité, bois et bâtiment)
- I - Artisans, ouvriers (alimentaire, chimie, production, machinistes)
- J - Hôtellerie, restauration
- K - Autres services
- L - Pas de demandes prioritaires

#### Niveaux de formation

Sans indication pour les diplômés éventuellement acquis

NI - Niveau inférieur scolarité obligatoire

#### NM - Niveau moyen inférieur

10<sup>ème</sup> à 11<sup>ème</sup> de l'Enseignement Secondaire Technique  
+  
4<sup>ème</sup> et 3<sup>ème</sup> Enseignement Secondaire

#### - Niveau moyen supérieur

12<sup>ème</sup> à 14<sup>ème</sup> de l'Enseignement Secondaire Technique  
+  
2<sup>ème</sup> et 1<sup>ère</sup> Enseignement Secondaire

NS - Niveau supérieur enseignement post-secondaire

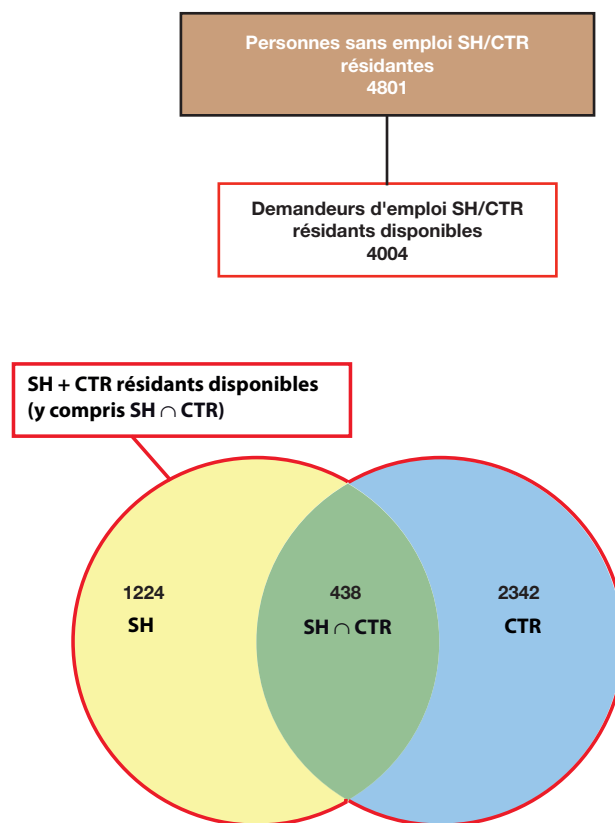
NP - Non précisé

### 3.9. DE "salariés handicapés" (SH) et "salariés à capacité de travail réduite" (CTR)

**SH - salariés handicapés** : demandeurs d'emploi ayant le statut de «salarié handicapé», présentant une diminution de leur capacité de travail de 30 % au moins et qui sont reconnus aptes à exercer un emploi salarié sur le marché du travail ordinaire ou dans un atelier protégé

**CTR - salariés à capacité de travail réduite** : personnes bénéficiaires d'une décision de reclassement externe prise par la commission mixte de reclassement des salariés incapables à exercer leur dernier poste de travail en application des dispositions L. 551-1. et suivantes du Code du travail

**SH  $\cap$  CTR** : personnes reconnues «salarié handicapé» et bénéficiant d'une décision de reclassement externe



	oct-12	nov-12	déc-12	jan-13	fév-13	mars-13	avr-13	mai-13	juin-13	juil-13	aoû-13	sep-13	oct-13
<b>Total SH + CTR résidents disponibles (y compris SH <math>\cap</math> CTR)</b>	3515	3500	3626	3673	3727	3754	3772	3803	3868	3922	3958	3988	4004
<b>SH résidents disponibles</b>	1187	1190	1185	1197	1206	1203	1192	1162	1180	1194	1184	1216	1224
%	33,8	34,0	32,7	32,6	32,4	32,0	31,6	30,5	30,5	30,5	29,9	30,5	30,6
<b>CTR résidents disponibles</b>	1933	1912	2020	2059	2099	2119	2152	2208	2254	2291	2346	2341	2342
%	55,0	54,6	55,7	56,1	56,3	56,5	57,1	58,1	58,3	58,4	59,3	58,7	58,5
<b>SH <math>\cap</math> CTR résidents disponibles</b>	395	398	421	417	422	432	428	433	434	437	428	431	438
%	11,2	11,4	11,6	11,3	11,3	11,5	11,3	11,4	11,2	11,1	10,8	10,8	10,9

### Population totale des SH et CTR résidents disponibles par genre et par âge

(y compris SH ∩ CTR)

	Âge	< 25	25-29	30-39	40-49	50-59	>= 60	Total	%
oct-13	Hommes	68	68	296	783	976	125	2316	57,8
	Femmes	39	60	234	533	705	117	1688	42,2
	Total	107	128	530	1316	1681	242	4004	100
	%	2,7	3,2	13,2	32,9	42,0	6,0	100	

### Population totale des SH et CTR résidents disponibles par genre et par ancienneté d'inscription

(y compris SH ∩ CTR)

	Mois	-1	1-2	2-3	3-6	6-9	9-12	13-18	18-24	24 et +	Total
oct-13	Hommes	35	44	30	129	96	92	185	177	1528	2316
	Femmes	18	35	34	101	83	82	139	129	1067	1688
	Total	53	79	64	230	179	174	324	306	2595	4004
	%	1,3	2,0	1,6	5,7	4,5	4,4	8,1	7,6	64,8	100

### Population totale des SH et CTR résidents disponibles par genre et par niveau de formation

(y compris SH ∩ CTR)

	Formation	NI	NM inf.	NM sup.	NS	NP	Total
oct-13	Hommes	1503	199	407	86	121	2316
	Femmes	1078	185	270	73	82	1688
	Total	2581	384	677	159	203	4004
	%	64,4	9,6	16,9	4,0	5,1	100

#### Niveaux de formation

Sans indication pour les diplômés éventuellement acquis

**NI** - Niveau inférieur scolarité obligatoire

#### **NM - Niveau moyen inférieur**

10<sup>ème</sup> à 11<sup>ème</sup> de l'Enseignement Secondaire Technique +  
4<sup>ème</sup> et 3<sup>ème</sup> Enseignement Secondaire

#### - Niveau moyen supérieur

12<sup>ème</sup> à 14<sup>ème</sup> de l'Enseignement Secondaire Technique +  
2<sup>ème</sup> et 1<sup>ère</sup> Enseignement Secondaire

**NS** - Niveau supérieur  
enseignement post-secondaire

**NP** - Non précisé

## 4. Personnes résidentes bénéficiant d'une mesure pour l'emploi

Personnes enregistrées à l'ADEM résidant sur le territoire national et affectées à une mesure pour l'emploi.

### Situation en fin de mois

	SRP	FORMA	dont AP	PA	MS	OTI*	AIP*	CAE	CIE	dont CIE-EP	Total
<b>Hommes</b>	284	335	197	75	934	250	451	188	387	63	2904
<b>Femmes</b>	186	242	119	78	312	116	347	104	256	61	1641
<b>Total</b>	<b>470</b>	<b>577</b>	<b>316</b>	<b>153</b>	<b>1246</b>	<b>366</b>	<b>798</b>	<b>292</b>	<b>643</b>	<b>124</b>	<b>4545</b>
<b>oct-12</b>	398	589	287	130	1394	316	715	307	916	216	4765

### Série chronologique

	SRP	FORMA	dont AP	PA	MS	OTI*	AIP*	CAE	CIE	dont CIE-EP	Total
<b>moy. 2011</b>	442	577	290	123	1072	271	530	286	920	175	4221
<b>moy. 2012</b>	405	553	291	130	1237	293	720	314	940	211	4592
	SRP	FORMA	dont AP	PA	MS	OTI*	AIP*	CAE	CIE	dont CIE-EP	Total
<b>sep-12</b>	384	534	285	124	1367	308	714	299	907	220	4637
<b>oct-12</b>	398	589	287	130	1394	316	715	307	916	216	4765
<b>nov-12</b>	420	587	295	137	1437	325	734	321	911	215	4872
<b>déc-12</b>	424	414	288	143	1402	327	745	352	956	220	4763
<b>jan-13</b>	410	566	287	145	1382	320	724	320	876	208	4743
<b>fév-13</b>	435	607	281	143	1341	309	724	293	814	204	4666
<b>mars-13</b>	430	532	274	133	1312	319	736	264	728	190	4454
<b>avr-13</b>	435	611	271	142	1305	359	776	293	748	183	4669
<b>mai-13</b>	441	598	270	145	1266	364	759	308	769	176	4650
<b>juin-13</b>	470	565	265	150	1263	380	794	312	761	172	4695
<b>juil-13</b>	473	459	259	144	1279	393	801	302	750	163	4601
<b>août-13</b>	477	469	241	132	1255	379	800	303	715	153	4530
<b>sep-13</b>	471	530	277	144	1223	371	814	284	685	143	4522
<b>oct-13</b>	<b>470</b>	<b>577</b>	<b>316</b>	<b>153</b>	<b>1246</b>	<b>366</b>	<b>798</b>	<b>292</b>	<b>643</b>	<b>124</b>	<b>4545</b>

\* AIP : anciennement ATI, OTI : anciennement MT

**SRP** (Stage de Réinsertion Professionnelle) - pour demandeurs d'emploi âgés de plus de 30 ans recevant une formation théorique et pratique dans le cadre d'un placement en stage indemnisé auprès d'un employeur

**FORMA** - mesures de formation réalisées afin de permettre une meilleure intégration des demandeurs d'emploi sur le marché du travail (y compris l'apprentissage pour adultes)

**AP** (Apprentissage pour adultes) - personnes enregistrées à l'ADEM, à la charge du Fonds pour l'Emploi, suivant des cours de formation dans le cadre de l'apprentissage pour adultes préparant aux certificats

- certificat d'initiation technique et professionnelle (CITP), certificat de capacité manuelle (CCM) ou certificat de capacité professionnelle (CCP).

- certificat d'aptitude technique et professionnelle (CATP) ou diplôme d'aptitude professionnelle (DAP)

- diplôme de technicien (DT)

**PA** (Pool des Assistants) - pool de personnes rémunérées, chargées d'assister les directeurs des établissements post primaires dans la surveillance et dans les domaines périscolaire et administratif

**MS** (Mesures Spéciales) - pour demandeurs d'emploi non-indemnisés par l'ADEM, pris en charge par des associations sans but lucratif

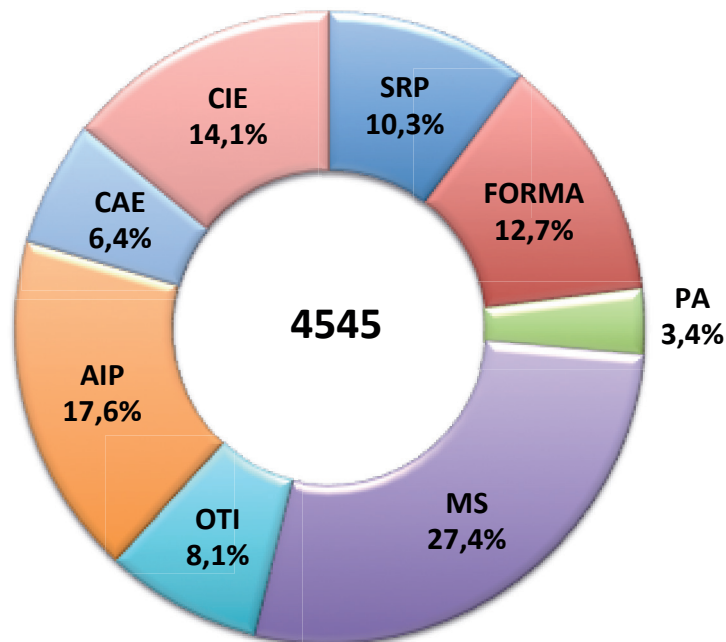
**OTI** (Occupation Temporaire Indemnisée) - occupation à des travaux d'utilité publique de demandeurs d'emploi indemnisés (anciennement MT)

**AIP** (Activités d'insertion professionnelle) - affectations temporaires (travaux d'utilité collective et stages en entreprise) organisées par le SNAS (anciennement ATI)

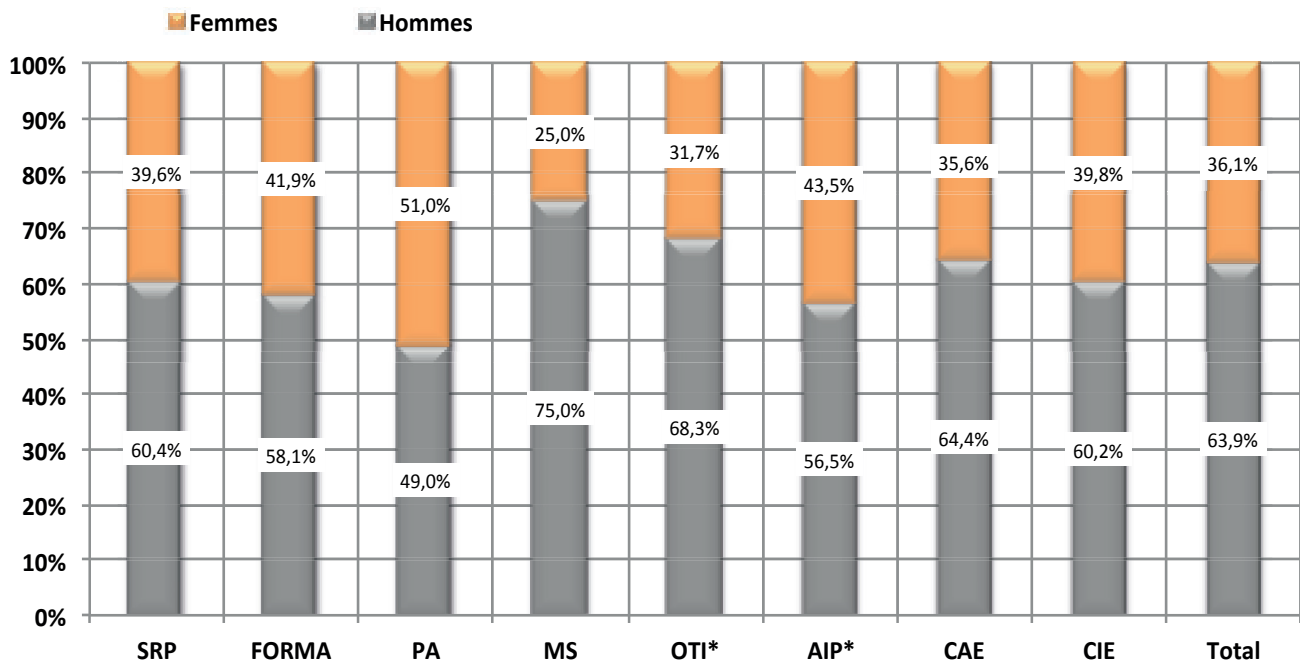
**CAE** (Contrat appui-emploi) - pour jeunes demandeurs d'emploi de moins de trente ans accomplis recevant une initiation et/ou une formation pratique et théorique en vue d'augmenter leurs compétences et faciliter leur intégration sur le marché du travail.

**CIE** (Contrat d'initiation-emploi) - pour jeunes demandeurs d'emploi de moins de trente ans accomplis recevant une formation pratique facilitant l'intégration sur le marché du travail y compris les CIE-EP qui ont pour objectif d'offrir une expérience de travail pratique aux jeunes qualifiés dans le but d'un accès définitif au marché de l'emploi

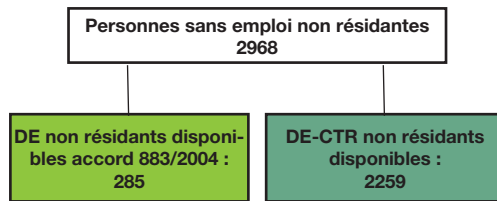
## ↳ Répartition des personnes résidentes bénéficiant d'une mesure pour l'emploi selon le type



## ↳ Ventilation par genre des personnes bénéficiant d'une mesure pour l'emploi



## 5. Personnes non-résidentes enregistrées à l'ADEM



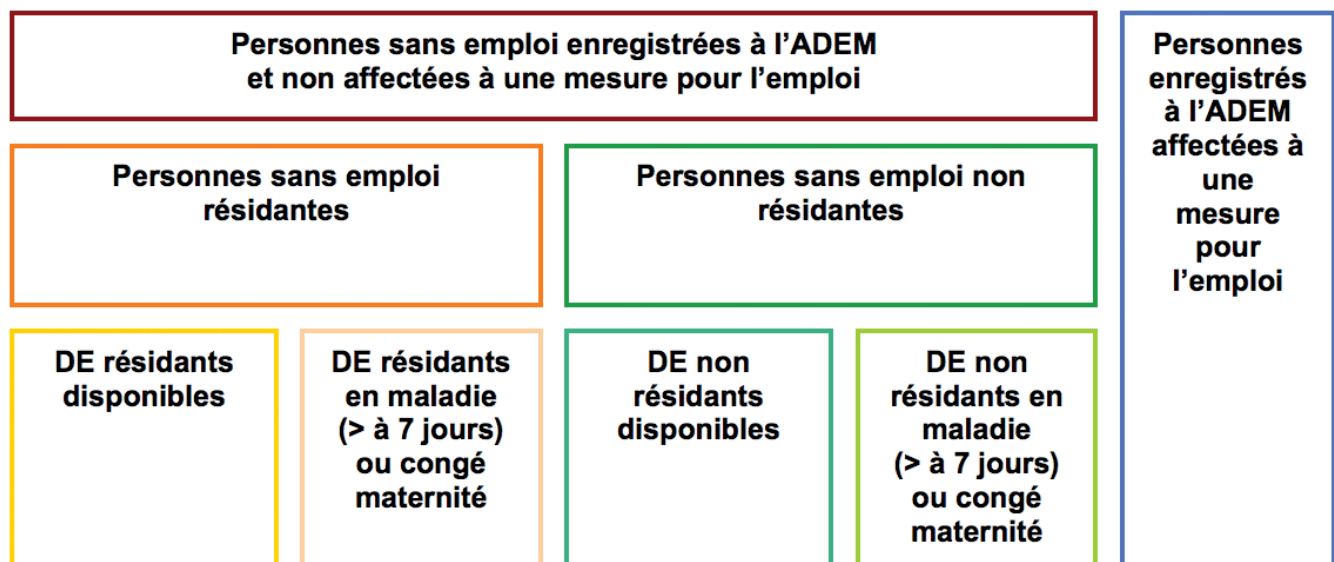
	DE non résidents disponibles accord 883/2004 <sup>1</sup>	DE - CTR non résidents disponibles <sup>2</sup>	dont DE - CTR non résidents disponibles indemnisés <sup>3</sup>
Moy. 2011	-	1445	520
Moy. 2012	-	1738	607
sep-12	91	1779	641
oct-12	120	1826	643
nov-12	119	1852	661
déc-12	127	1955	678
jan-13	156	1963	687
fév-13	183	1981	683
mars-13	194	2053	698
avr-13	207	2103	709
mai-13	209	2128	756
juin-13	228	2186	764
juil-13	238	2239	784
aoû-13	251	2264	799
sep-13	281	2243	802
oct-13	285	2259	787

<sup>1</sup> **Demandedeurs d'emploi non résidents disponibles / accord 883/2004** : personnes ayant eu une rupture de contrat luxembourgeois après le 1er mai 2012, inscrites dans le Service Public de l'Emploi de leur lieu de résidence et à titre complémentaire auprès de l'ADEM dans le cadre de l'accord européen 883/2004.

<sup>2</sup> **DE-CTR non résidents disponibles**

<sup>3</sup> **DE - CTR non résidents disponibles indemnisés** - Personnes non résidentes bénéficiaires d'une décision de reclassement externe prise par la commission mixte de reclassement des travailleurs incapables à exercer leur dernier poste de travail en application des dispositions L. 551-1. et suivantes du Code du travail et admises au bénéfice de l'indemnité de chômage complet.

## 6. Schéma explicatif des populations



## 7. Population active et chômage (données corrigées des variations saisonnières)

	1	2	3	4	5	6	7	8	9	10	11
<b>A</b>											
2009	11445	146569	196230	331354	18604	21499	214835	352853	12478	227312	5,5%
2010	11495	149246	199558	337308	18829	21917	218387	359225	13540	231927	5,8%
2011	11673	153893	205039	347259	19162	22505	224201	369764	13514	237715	5,7%
2012	11648	157214	210314	355880	19373	22917	229687	378797	14985	244671	6,1%
<b>B</b>											
sep-11	11701	154943	206222	349463	19237	22638	225459	372101	13764	239223	5,8%
oct-11	<b>11724</b>	<b>154833</b>	<b>206253</b>	<b>349362</b>	<b>19212</b>	<b>22636</b>	<b>225465</b>	<b>371998</b>	<b>13665</b>	<b>239130</b>	<b>5,7%</b>
sep-12	11629	157616	211043	357030	19373	22969	230417	379999	15166	245583	6,2%
oct-12	<b>11636</b>	<b>157769</b>	<b>211586</b>	<b>357720</b>	<b>19423</b>	<b>23036</b>	<b>231009</b>	<b>380756</b>	<b>15286</b>	<b>246295</b>	<b>6,2%</b>
nov-12	11642	158027	211986	358370	19434	23060	231420	381430	15468	246888	6,3%
déc-12	11648	158512	212551	359415	19444	23083	231995	382498	15937	247932	6,4%
jan-13	11598	158320	212045	358768	19427	23077	231472	381845	16099	247571	6,5%
fév-13	11608	158597	212473	359462	19462	23124	231935	382586	16299	248234	6,6%
mars-13	11619	158637	212708	359726	19486	23158	232194	382884	16640	248834	6,7%
avr-13	11629	158817	213055	360243	19544	23225	232599	383468	16854	249453	6,8%
mai-13	11639	159370	213711	361442	19544	23234	233255	384677	17265	250520	6,9%
juin-13	11649	159579	214124	362053	19575	23270	233698	385324	17436	251134	6,9%
juil-13	11659	159722	214301	362363	19598	23304	233898	385667	17609	251508	7,0%
aoû-13	11874	160123	215010	363260	19670	23363	234680	386622	17397	252077	6,9%
sep-13	11892	160368	215380	363857	19704	23402	235084	387259	17598	252682	7,0%
oct-13	<b>11910</b>	<b>160614</b>	<b>215751</b>	<b>364455</b>	<b>19738</b>	<b>23441</b>	<b>235488</b>	<b>387896</b>	<b>17646</b>	<b>253134</b>	<b>7,0%</b>
<b>C</b>											
2009	3,5%	0,8%	1,1%	0,9%	0,7%	1,6%	1,0%	0,9%	34,7%	2,5%	
2010	0,4%	1,8%	1,7%	1,8%	1,2%	1,9%	1,7%	1,8%	8,5%	2,0%	
2011	1,5%	3,1%	2,7%	3,0%	1,8%	2,7%	2,7%	2,9%	-0,2%	2,5%	
2012	-0,2%	2,2%	2,6%	2,5%	1,1%	1,8%	2,4%	2,4%	10,9%	2,9%	
<b>D</b>											
juil-13	-0,2%	1,7%	1,8%	1,9%	1,0%	1,6%	1,8%	1,8%	17,0%	2,7%	
aoû-13	1,9%	1,7%	1,9%	1,8%	1,5%	1,8%	1,9%	1,8%	15,3%	2,7%	
sep-13	2,3%	1,7%	2,1%	1,9%	1,7%	1,9%	2,0%	1,9%	16,0%	2,9%	
oct-13	<b>2,4%</b>	<b>1,8%</b>	<b>2,0%</b>	<b>1,9%</b>	<b>1,6%</b>	<b>1,8%</b>	<b>1,9%</b>	<b>1,9%</b>	<b>15,4%</b>	<b>2,8%</b>	

Les données en italique sont des estimations.

Sources : ADEM, STATEC (comptes nationaux)

- 1 - Salariés résidents sortants
- 2 - Frontaliers entrants
- 3 - Emploi salarié national
- 4 - Emploi salarié intérieur (3+2-1)
- 5 - Emploi non salarié national
- 6 - Emploi non salarié intérieur
- 7 - Emploi total national (3+5)
- 8 - Emploi total intérieur (4+6)
- 9 - Demande d'emploi non satisfaite
- 10 - Population active (7+9)
- 11 - Taux de chômage désaisonnalisé (9/10)

## Publications des chiffres (pdf)

20 décembre 2013

23 janvier 2014

24 février 2014

25 mars 2014



LE GOUVERNEMENT  
DU GRAND-DUCHÉ DE LUXEMBOURG  
Ministère du Travail et de l'Emploi



MINISTÈRE  
DU TRAVAIL ET DE L'EMPLOI  
Agence pour le développement de l'emploi



LE GOUVERNEMENT  
DU GRAND-DUCHÉ DE LUXEMBOURG  
Service information et presse

**STATEC**

**CEPS**  
I N S T E A D

### Impressum

Réalisation : ADEM, STATEC, Service Information et Presse, CEPS/INSTEAD

Layout : Cellule Eures de l'ADEM

Impression : Imprimerie EXE - Troisvierges