



LE GOUVERNEMENT
DU GRAND-DUCHÉ DE LUXEMBOURG

Ministère des Affaires étrangères
et européennes

Direction de l'immigration

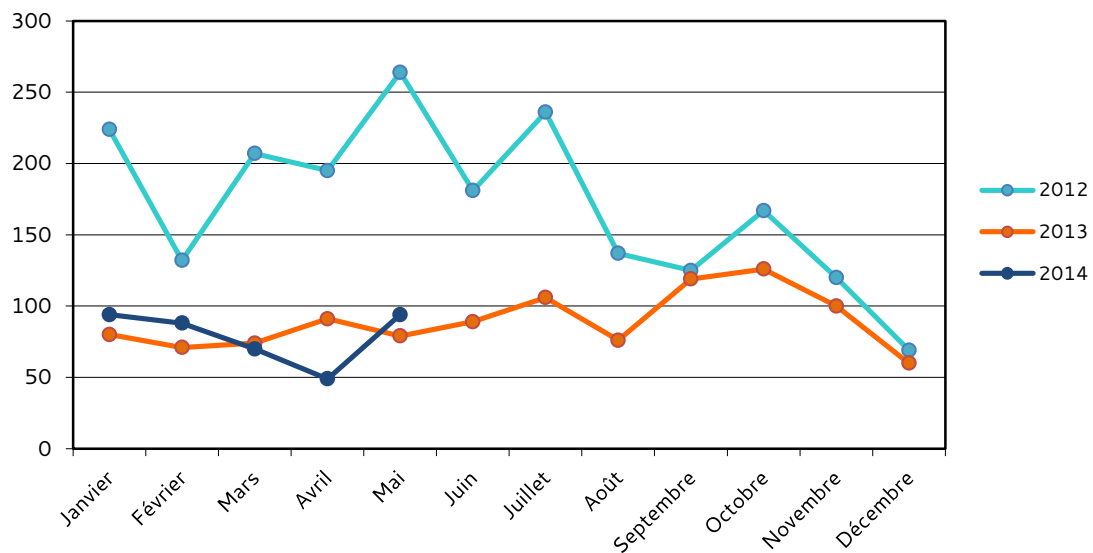
Statistiques concernant la protection internationale
au Grand-Duché de Luxembourg
Mois de mai 2014

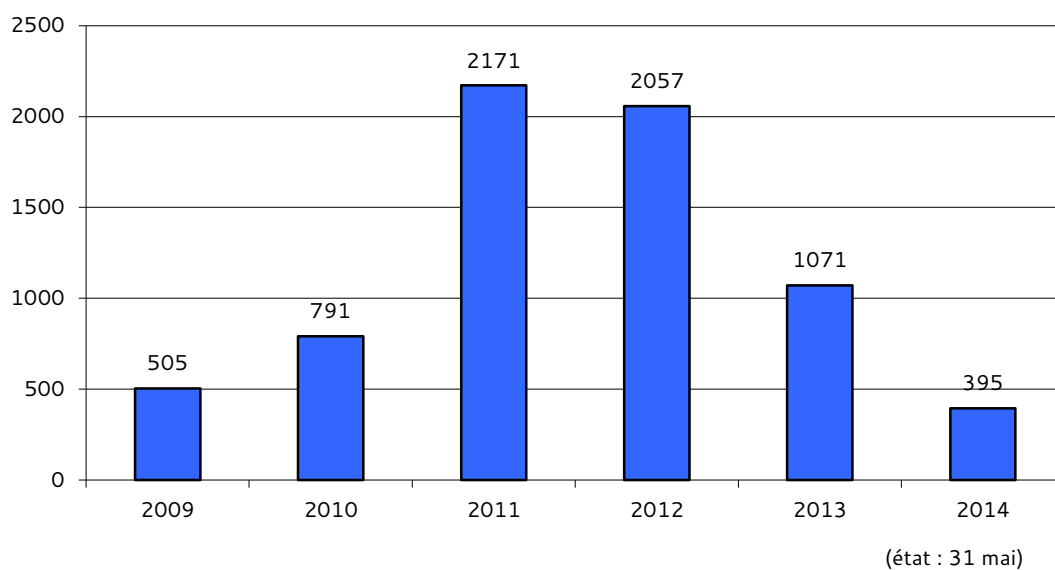
Date de publication
par la Direction de l'Immigration
11 juin 2014

1. Aperçu des demandes de protection internationale

a. Nombre de personnes ayant demandé une protection internationale

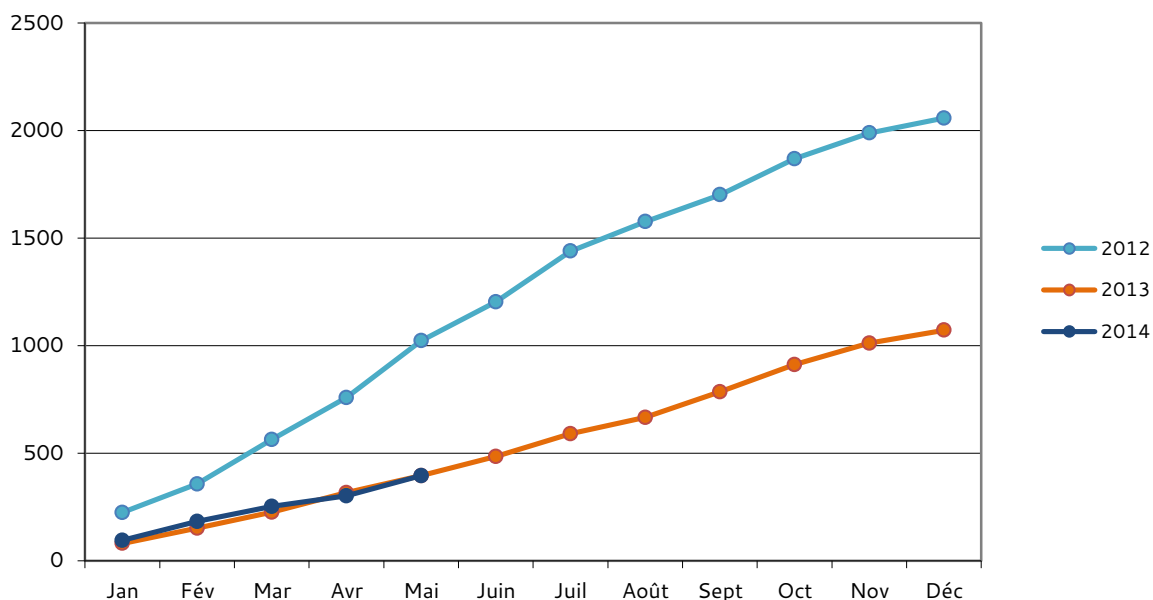
	2009	2010	2011	2012	2013	2014
Janvier	39	50	116	224	80	94
Février	24	53	149	132	71	88
Mars	31	56	238	207	74	70
Avril	37	45	147	195	91	49
Mai	23	47	135	264	79	94
Juin	41	47	114	181	89	
Juillet	46	44	160	236	106	
Août	47	52	221	137	76	
Septembre	61	91	312	125	119	
Octobre	34	98	225	167	126	
Novembre	58	107	177	120	100	
Décembre	64	101	177	69	60	
Total	505	791	2171	2057	1071	395





b. Cumul des demandeurs de protection internationale mensuels par an

	Jan	Fév	Mar	Avr	Mai	Juin	Juil	Août	Sept	Oct	Nov	Déc
2012	224	356	563	758	1022	1203	1439	1576	1701	1868	1988	2057
2013	80	151	225	316	395	484	590	666	785	911	1011	1071
2014	94	182	252	301	395							



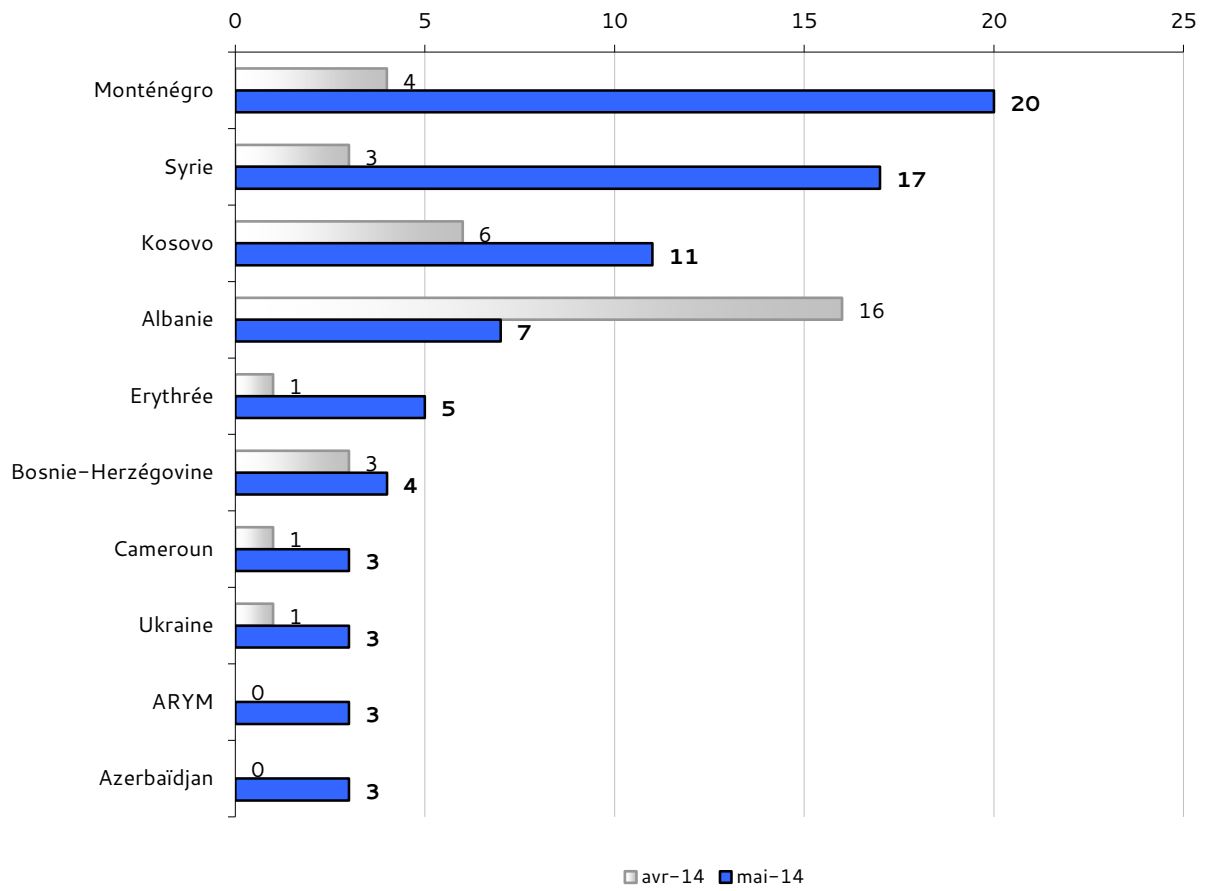
- c. Ventilation des personnes ayant demandé une protection internationale au mois de mai 2014 par continent et par pays d'origine ou de provenance

Europe		Asie	
Monténégro	20	Syrie	17
Kosovo	11	Azerbaïdjan	3
Albanie	7	Afghanistan	1
Bosnie-Herzégovine	4	Géorgie	1
ARYM	3	Iraq	1
Ukraine	3		
Serbie	2		
Russie	1		
Total	51	Total	23

Afrique	
Erythrée	5
Cameroun	3
Nigéria	2
Tunisie	2
Bénin	1
Burkina Faso	1
Gabon	1
Guinée-Conakry	1
Libye	1
Mali	1
Maroc	1
Soudan	1
Total	20

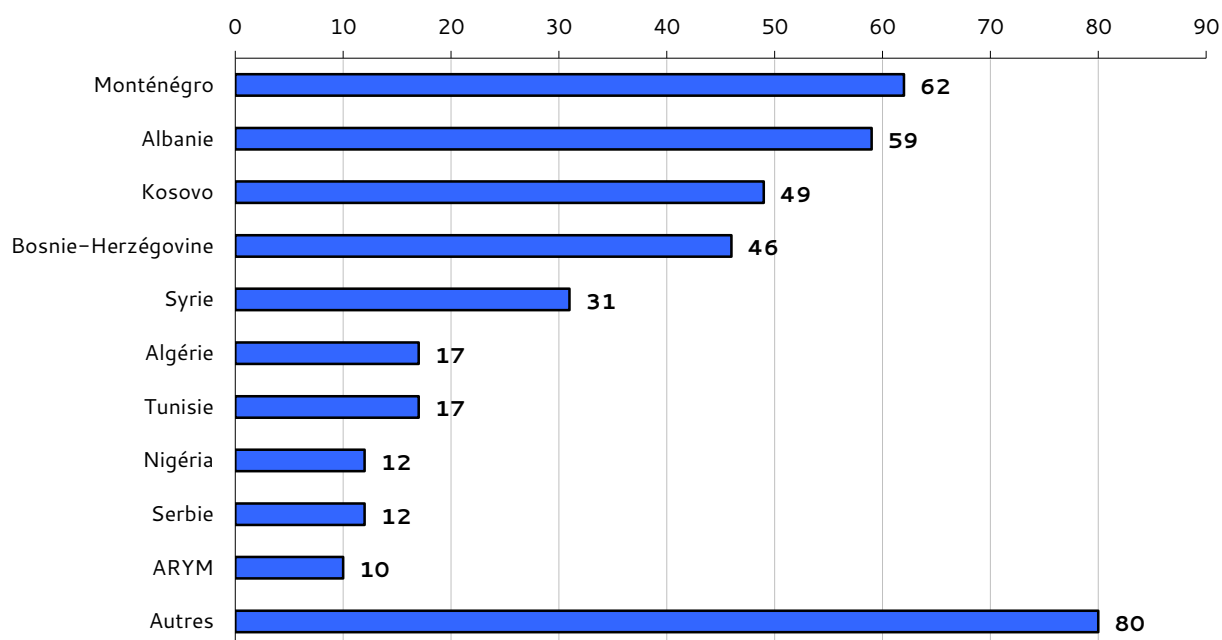
d. Variation du nombre de demandeurs de protection internationale par pays d'origine ou de provenance par rapport au nombre du mois précédent

	Pays d'origine	avr-14	mai-14	Evolution par rapport au mois précédent
1	Monténégro	4	20	+16
2	Syrie	3	17	+14
3	Kosovo	6	11	+5
4	Albanie	16	7	-9
5	Erythrée	1	5	+4
6	Bosnie-Herzégovine	3	4	+1
7	Cameroun	1	3	+2
	Ukraine	1	3	+2
	ARYM		3	+3
	Azerbaïdjan		3	+3
11	Tunisie	4	2	-2
	Nigéria	1	2	+1
	Serbie	1	2	+1
14	Libye	2	1	-1
	Afghanistan	1	1	-
	Mali	1	1	-
	Bénin		1	+1
	Burkina Faso		1	+1
	Gabon		1	+1
	Géorgie		1	+1
	Guinée-Conakry		1	+1
	Iraq		1	+1
	Maroc		1	+1
	Russie		1	+1
	Soudan		1	+1
	Gambie	1		-1
	Rép. Centrafricaine	1		-1
	Rép. Dém. du Congo	1		-1
	Tchad	1		-1



e. Pays d'origine ou de provenance des personnes ayant demandé une protection internationale en 2014 (état : 31 mai)

	Pays d'origine	Nombre de personnes	Pourcentage par rapport au total des demandes de 2014
1	Monténégro	62	15,7 %
2	Albanie	59	14,94 %
3	Kosovo	49	12,41 %
4	Bosnie-Herzégovine	46	11,65 %
5	Syrie	31	7,85 %
6	Algérie	17	4,3 %
7	Tunisie	17	4,3 %
8	Nigéria	12	3,04 %
9	Serbie	12	3,04 %
10	ARYM	10	2,53 %
	Autres	80	20,25 %
	Total	395	100 %



f. Réinstallation de personnes au Luxembourg

Rectification : En avril 2014, 28 personnes d'origine syrienne ont été réinstallées au Grand-Duché de Luxembourg. Ces personnes ont directement bénéficié du statut de réfugié. Il convient de noter que ces personnes ne sont comptabilisées ni dans les demandes, ni dans les décisions.

2. Décisions prises en 2014

Type de décision	Jan	Fév	Mar	Avr	Mai	Juin	Juil	Août	Sept	Oct	Nov	Déc	Total
Reconnaissance du statut de réfugié	8	16	16	3	9								52
Attribution du statut conféré par la protection subsidiaire	6	2											8
Refus de la protection internationale	86	44	43	72	60								305
Retraits implicites		4	1	22	7								34
Incompétence	35	64	19	5	6								129
Irrecevabilité (Art.16) *	1	1	1	1									4
Irrecevabilité (Art.23) *		8	14	1	8								31
Exclusion													0
Révocation du statut													0
Décisions prises	136	139	94	104	90								563
Renoncations	11	16	16	12	4								59

* Irrecevabilité (Art.16) : concerne les citoyens de l'UE et les personnes provenant d'un pays tiers sûr ou pour lesquels il existe déjà un premier pays d'asile

Irrecevabilité (Art.23) : concerne les personnes dont la demande multiple a été déclarée irrecevable

3. Transferts en application du règlement Dublin III en 2014

a. Personnes transférées vers des Etats-membres appliquant le règlement Dublin

Pays de destination	Jan	Fév	Mar	Avr	Mai	Juin	Juil	Août	Sept	Oct	Nov	Déc	Total
Belgique	2	1	11	4	1								19
Italie	5	2	4	4	1								16
Suisse		2	2	6									10
Allemagne	4	1	1	1	2								9
Hongrie	3	1		4	1								9
France	1		2		3								6
Danemark			4										4
Espagne	1	1	1	1									4
Autriche					3								3
Lettonie					3								3
Suède		2		1									3
Pays-Bas	1		1										2
Lituanie					1								1
Roumanie	1												1
Royaume-Uni			1										1
Total	18	10	27	21	15								91

b. Personnes transférées vers le Luxembourg

Pays de provenance	Jan	Fév	Mar	Avr	Mai	Juin	Juil	Août	Sept	Oct	Nov	Déc	Total
Allemagne	4	1	2	1	1								9
Finlande		2	2										4
France	2			1									3
Suisse	1	1	1										3
Belgique	1			1									2
Pays-Bas		1	1										2
Danemark		1											1
Total	8	6	6	3	1								24

4. Retours de demandeurs de protection internationale en 2014

Pays d'origine	Jan	Fév	Mars	Avr	Mai	Juin	Juil	Août	Sept	Oct	Nov	Déc	Total
Kosovo	9	15	16	20	9								69
Bosnie-Herzégovine	7	3	8	7	20								45
Monténégro	9	12	5	9	5								40
Serbie	6	6	9	2	7								30
Albanie	5	4	3	2	7								21
ARYM			3	4									7
Biélorussie	1	2	3										6
Algérie		3											3
Maroc			1		1								2
Russie		2											2
Brésil					1								1
Croatie					1								1
Guinée-Conakry					1								1
Nigéria				1									1
Rép. Dém. du Congo					1								1
Togo					1								1
Tunisie					1								1
Total	37	47	48	45	55								232

	Jan	Fév	Mars	Avr	Mai	Juin	Juil	Août	Sept	Oct	Nov	Déc	Total
Retours forcés		1	3	3 ⁽¹⁾	18								25
Retours volontaires	37	46	45	42	38								208
Total	37	47	48	45	56								233

⁽¹⁾ Rectification : Au mois d'avril il y a eu 3 retours forcés au lieu de 42.