



LE GOUVERNEMENT  
DU GRAND-DUCHÉ DE LUXEMBOURG

Ministère des Affaires étrangères  
et européennes

Direction de l'immigration

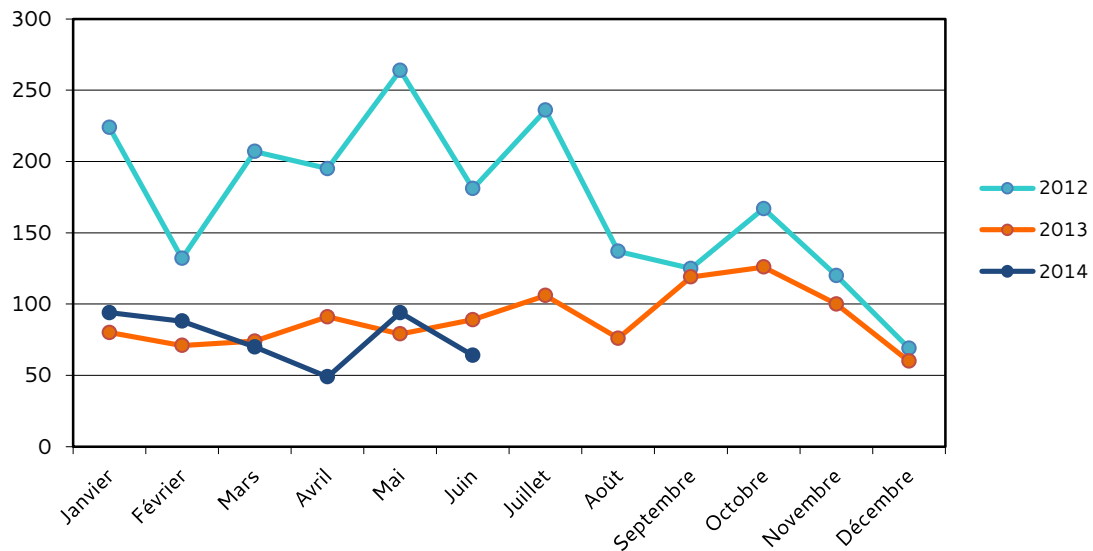
Statistiques concernant la protection internationale  
au Grand-Duché de Luxembourg  
Mois de juin 2014

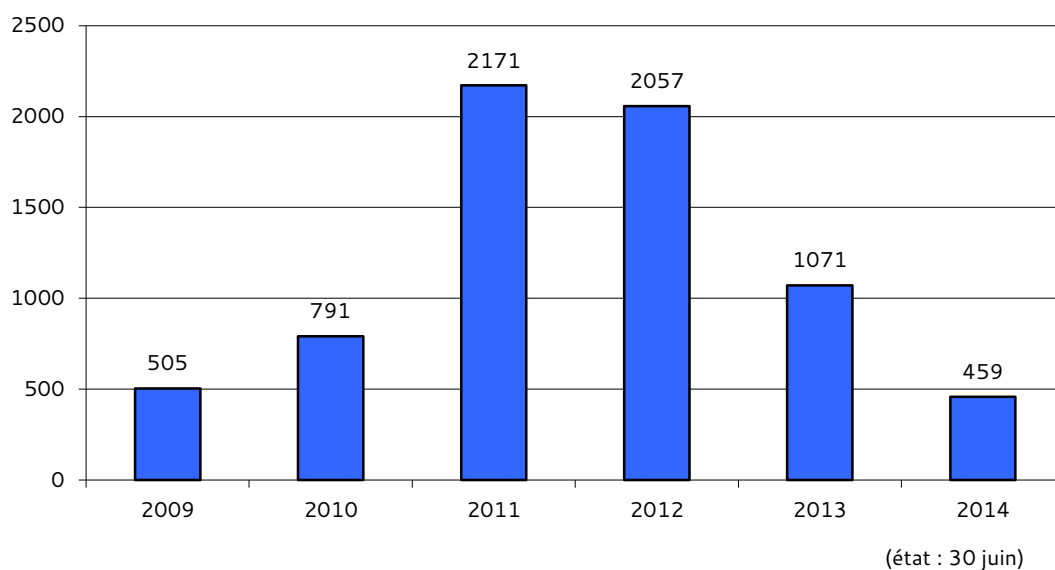
Date de publication  
par la Direction de l'Immigration  
11 juillet 2014

## 1. Aperçu des demandes de protection internationale

### a. Nombre de personnes ayant demandé une protection internationale

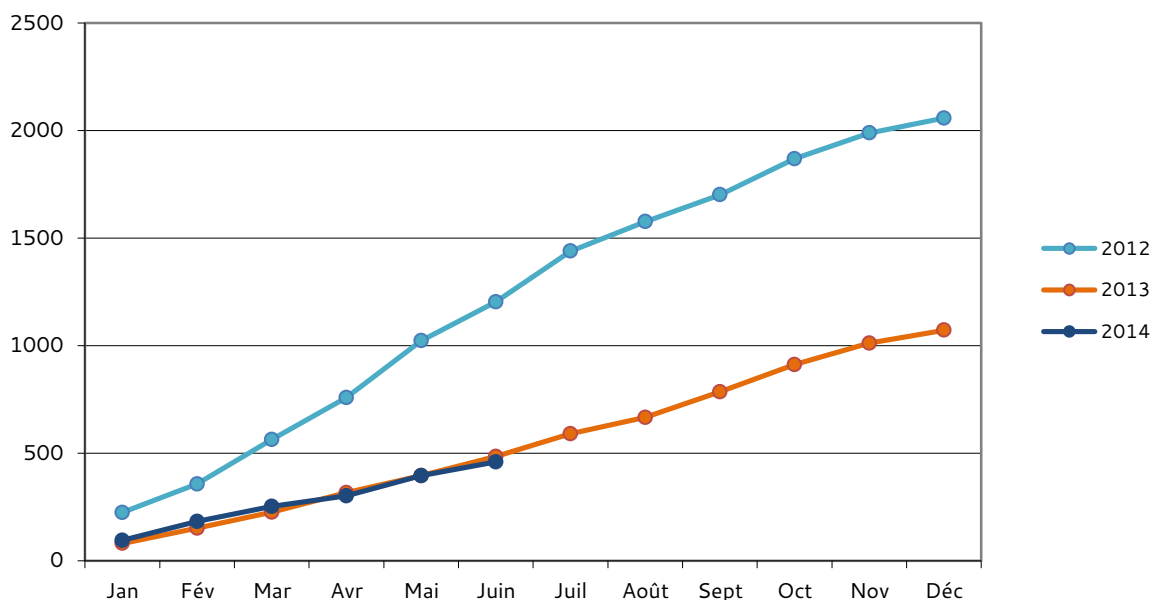
	2009	2010	2011	2012	2013	2014
Janvier	39	50	116	224	80	94
Février	24	53	149	132	71	88
Mars	31	56	238	207	74	70
Avril	37	45	147	195	91	49
Mai	23	47	135	264	79	94
Juin	41	47	114	181	89	64
Juillet	46	44	160	236	106	
Août	47	52	221	137	76	
Septembre	61	91	312	125	119	
Octobre	34	98	225	167	126	
Novembre	58	107	177	120	100	
Décembre	64	101	177	69	60	
<b>Total</b>	<b>505</b>	<b>791</b>	<b>2171</b>	<b>2057</b>	<b>1071</b>	<b>459</b>





b. Cumul des demandeurs de protection internationale mensuels par an

	Jan	Fév	Mar	Avr	Mai	Juin	Juil	Août	Sept	Oct	Nov	Déc
2012	224	356	563	758	1022	1203	1439	1576	1701	1868	1988	2057
2013	80	151	225	316	395	484	590	666	785	911	1011	1071
2014	94	182	252	301	395	459						



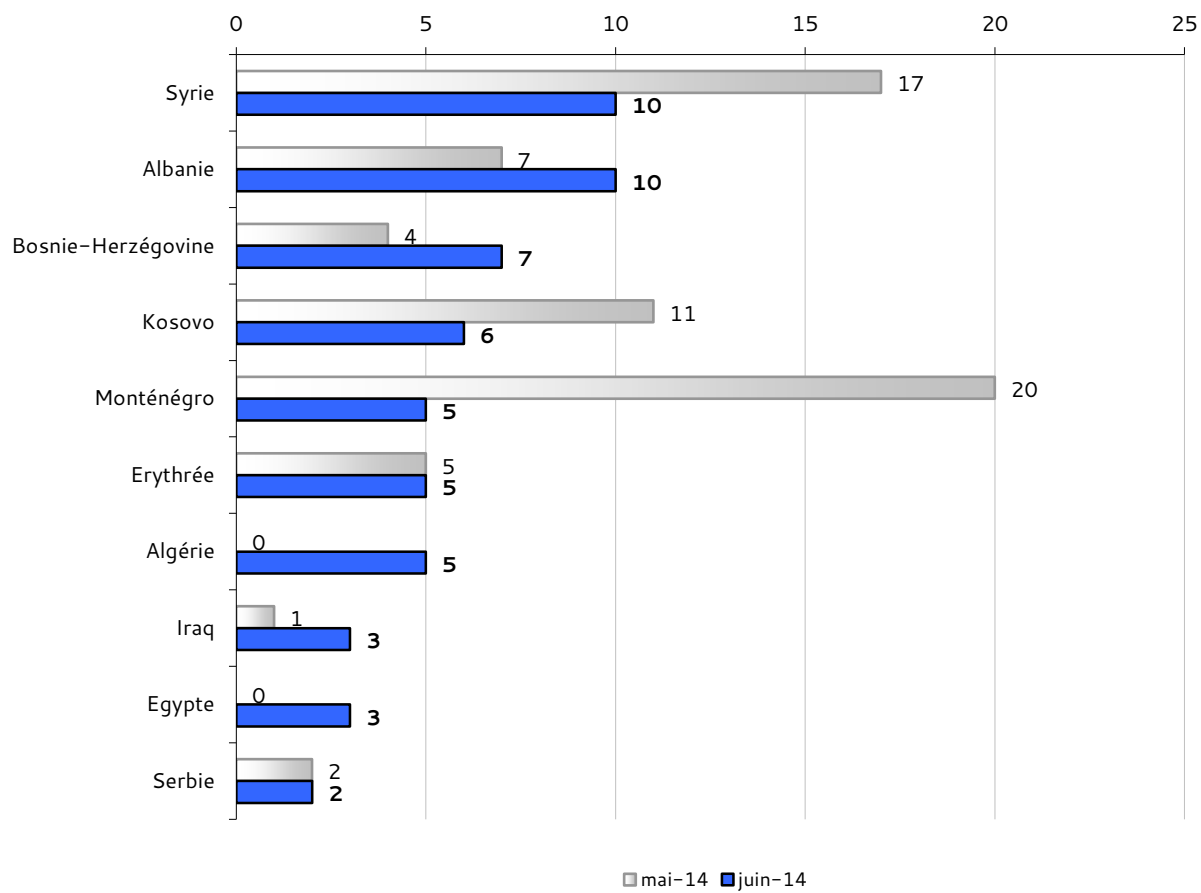
- c. Ventilation des personnes ayant demandé une protection internationale au mois de juin 2014 par continent et par pays d'origine ou de provenance

Europe		Asie	
Albanie	10	Syrie	10
Bosnie-Herzégovine	7	Iraq	3
Kosovo	6	Indéterminé (Palestine)	1
Monténégro	5	Pakistan	1
Serbie	2		
Ukraine	1		
<b>Total</b>	<b>31</b>	<b>Total</b>	<b>15</b>

Afrique	
Algérie	5
Erythrée	5
Egypte	3
Tunisie	2
Gambie	1
Libye	1
République du Congo	1
<b>Total</b>	<b>18</b>

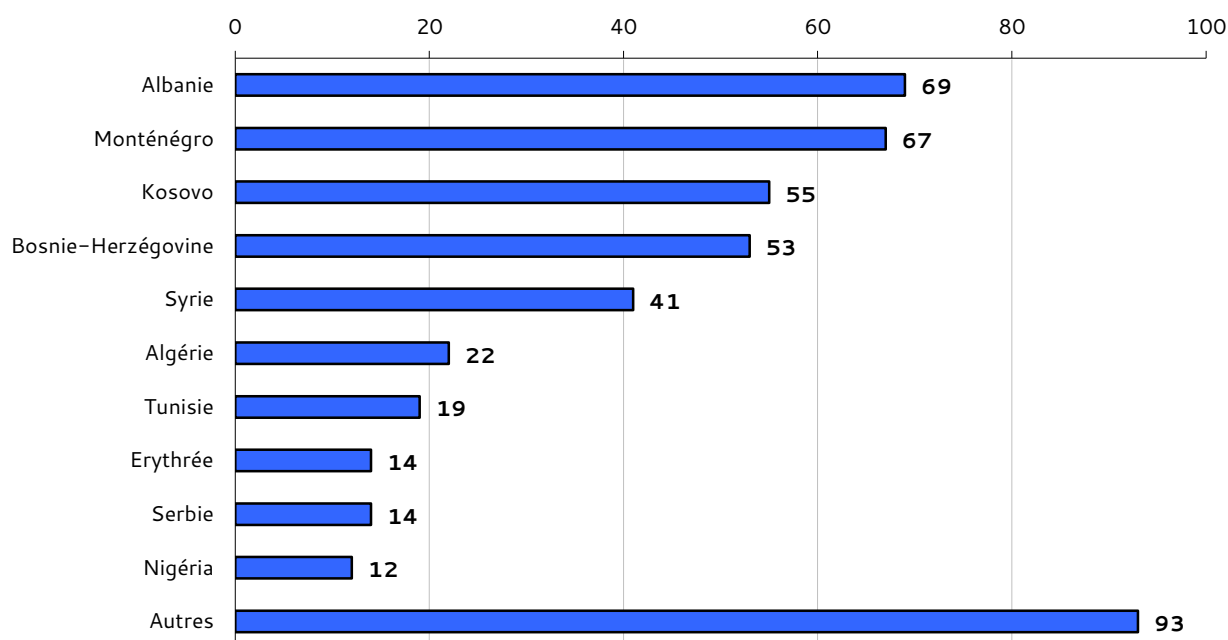
d. Variation du nombre de demandeurs de protection internationale par pays d'origine ou de provenance par rapport au nombre du mois précédent

	Pays d'origine	mai-14	juin-14	Evolution par rapport au mois précédent
1	Syrie	17	10	-7
	Albanie	7	10	+3
3	Bosnie-Herzégovine	4	7	+3
4	Kosovo	11	6	-5
5	Monténégro	20	5	-15
	Erythrée	5	5	-
	Algérie		5	+5
8	Iraq	1	3	+2
	Egypte		3	+3
10	Serbie	2	2	-
	Tunisie	2	2	-
12	Ukraine	3	1	-2
	Libye	1	1	-
	Gambie		1	+1
	Indéterminé (Palestine)		1	+1
	Pakistan		1	+1
	Rép. du Congo		1	+1
	ARYM	3		-3
	Azerbaïdjan	3		-3
	Cameroun	3		-3
	Nigéria	2		-2
	Afghanistan	1		-1
	Bénin	1		-1
	Burkina Faso	1		-1
	Gabon	1		-1
	Géorgie	1		-1
	Guinée-Conakry	1		-1
	Mali	1		-1
	Maroc	1		-1
	Russie	1		-1
	Soudan	1		-1



e. Pays d'origine ou de provenance des personnes ayant demandé une protection internationale en 2014 (état : 30 juin)

	Pays d'origine	Nombre de personnes	Pourcentage par rapport au total des demandes de 2014
1	Albanie	69	15,03 %
2	Monténégro	67	14,6 %
3	Kosovo	55	11,98 %
4	Bosnie-Herzégovine	53	11,55 %
5	Syrie	41	8,93 %
6	Algérie	22	4,79 %
7	Tunisie	19	4,14 %
8	Erythrée	14	3,05 %
	Serbie	14	3,05 %
10	Nigéria	12	2,61 %
	Autres	93	20,26 %
	<b>Total</b>	<b>459</b>	<b>100 %</b>



f. Réinstallation de personnes au Luxembourg

En avril 2014, 28 personnes d'origine syrienne ont été réinstallées au Grand-Duché de Luxembourg. Ces personnes ont directement bénéficié du statut de réfugié. Il convient de noter que ces personnes ne sont comptabilisées ni dans les demandes, ni dans les décisions.

## 2. Décisions prises en 2014

Type de décision	Jan	Fév	Mar	Avr	Mai	Juin	Juil	Août	Sept	Oct	Nov	Déc	Total
Reconnaissance du statut de réfugié	8	16	16	3	9	21							73
Attribution du statut conféré par la protection subsidiaire	6	2				3							11
Refus de la protection internationale	86	44	43	72	60	69							374
Retraits implicites		4	1	22	7								34
Incompétence	35	64	19	5	6	2							131
Irrecevabilité (Art.16) *	1	1	1	1									4
Irrecevabilité (Art.23) *		8	14	1	8	7							38
Exclusion													0
Révocation du statut													0
<b>Décisions prises</b>	<b>136</b>	<b>139</b>	<b>94</b>	<b>104</b>	<b>90</b>	<b>102</b>							<b>665</b>
Renoncations	11	16	16	12	4	4							63

\* Irrecevabilité (Art.16) : concerne les citoyens de l'UE et les personnes provenant d'un pays tiers sûr ou pour lesquels il existe déjà un premier pays d'asile

Irrecevabilité (Art.23) : concerne les personnes dont la demande multiple a été déclarée irrecevable

## 3. Transferts en application du règlement Dublin III en 2014

### a. Personnes transférées vers des Etats-membres appliquant le règlement Dublin

Pays de destination	Jan	Fév	Mar	Avr	Mai	Juin	Juil	Août	Sept	Oct	Nov	Déc	Total
Belgique	2	1	11	4	1	2							21
Italie	5	2	4	4	1	4							20
Hongrie	3	1		4	1	2							11
Suisse		2	2	6									10
Allemagne	4	1	1	1	2								9
Espagne	1	1	1	1		3							7
France	1		2		3	1							7
Danemark			4										4
Autriche					3								3
Lettonie					3								3
Suède		2		1									3
Pays-Bas	1		1										2
Lituanie					1								1
Pologne						1							1
Roumanie	1												1
Royaume-Uni			1										1
<b>Total</b>	<b>18</b>	<b>10</b>	<b>27</b>	<b>21</b>	<b>15</b>	<b>13</b>							<b>104</b>



b. Personnes transférées vers le Luxembourg

Pays de provenance	Jan	Fév	Mar	Avr	Mai	Juin	Juil	Août	Sept	Oct	Nov	Déc	Total
Allemagne	4	1	2	1	1								9
Finlande		2	2										4
Pays-Bas		1	1			2							4
Suisse	1	1	1			1							4
Belgique	1			1		1							3
France	2			1									3
Danemark		1											1
<b>Total</b>	<b>8</b>	<b>6</b>	<b>6</b>	<b>3</b>	<b>1</b>	<b>4</b>							<b>28</b>

4. Retours de demandeurs de protection internationale en 2014

Pays d'origine	Jan	Fév	Mars	Avr	Mai	Juin	Juil	Août	Sept	Oct	Nov	Déc	Total
Kosovo	9	15	16	20	9	15							84
Bosnie-Herzégovine	7	3	8	7	20	4							49
Monténégro	9	12	5	9	4	5							44
Albanie	5	4	3	2	7	13							34
Serbie	6	6	9	2	7	1							31
ARYM			3	4									7
Biélorussie	1	2	3										6
Algérie		3											3
Maroc			1		1								2
Russie		2											2
Guinée-Conakry					1								1
Nigéria				1									1
Rép. Dém. du Congo					1								1
Togo					1								1
Tunisie					1								1
<b>Total</b>	<b>37</b>	<b>47</b>	<b>48</b>	<b>45</b>	<b>52<sup>(1)</sup></b>	<b>38</b>							<b>267</b>

	Jan	Fév	Mars	Avr	Mai	Juin	Juil	Août	Sept	Oct	Nov	Déc	Total
Retours forcés		1	3	3	15	1							23
Retours volontaires	37	46	45	42	37	37							244
<b>Total</b>	<b>37</b>	<b>47</b>	<b>48</b>	<b>45</b>	<b>52<sup>(1)</sup></b>	<b>38</b>							<b>267</b>

<sup>(1)</sup> Rectification : Lors de la publication des statistiques en juin, le total des retours indiqué pour le mois de mai 2014 était incorrect ; il comportait aussi des personnes qui n'étaient pas sujet à une demande de protection internationale.