

N° 06 - JUIN 2014

B U L L E T I N L U X E M B O U R G E O I S D E

# l'emploi

DONNÉES MENSUELLES DU MARCHÉ DU TRAVAIL

**Contacts**

Demandeurs d'emploi : 247 88 888  
Employeurs : 247 88 000

**Agence de Luxembourg**

10, rue Bender  
L-1229 Luxembourg

**Agence de Diekirch**

2, rue Clairefontaine  
L-9220 Diekirch

**Agence de Differdange**

23, Grand-Rue  
L-4575 Differdange

**Agence de Dudelange**

56, rue du Parc  
L-3542 Dudelange

**Agence de Esch/Alzette**

1, Boulevard Porte de France  
L-4360 Esch-sur-Alzette

**Agence de Wasserbillig**

44, Esplanade de la Moselle  
L-6637 Wasserbillig

**Agence de Wiltz**

25, rue du Château  
L-9516 Wiltz



LE GOUVERNEMENT  
DU GRAND-DUCHÉ DE LUXEMBOURG  
Service information et presse



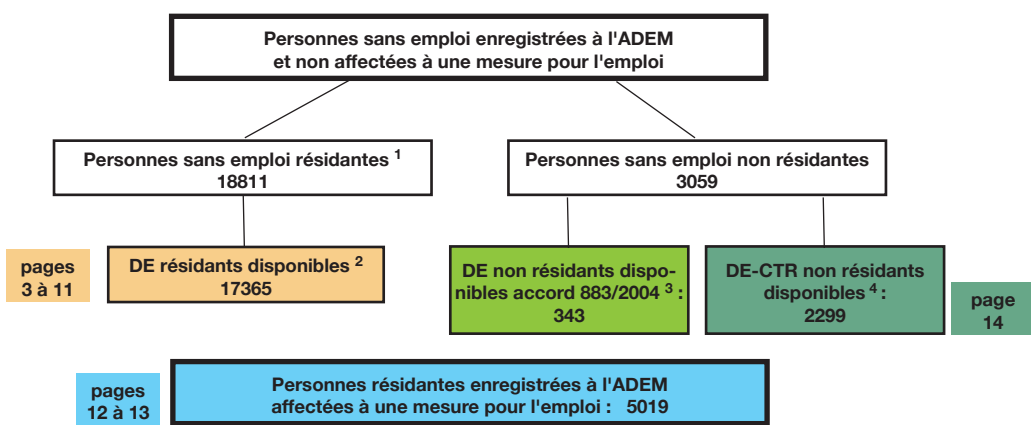
adem

Agence pour le développement de l'emploi

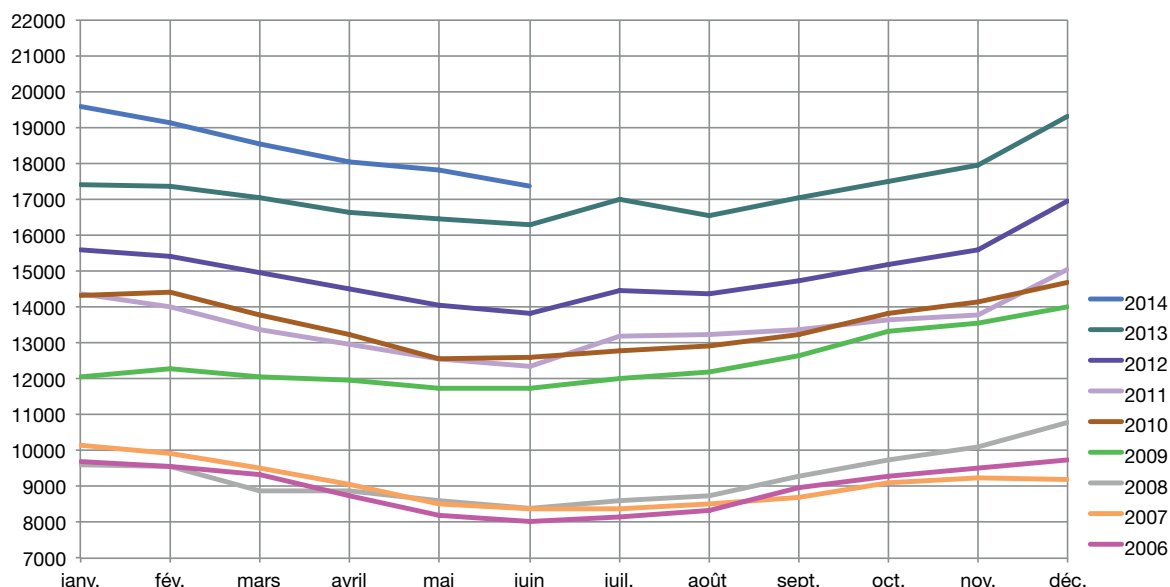
# Chiffres-clés

## Synoptique

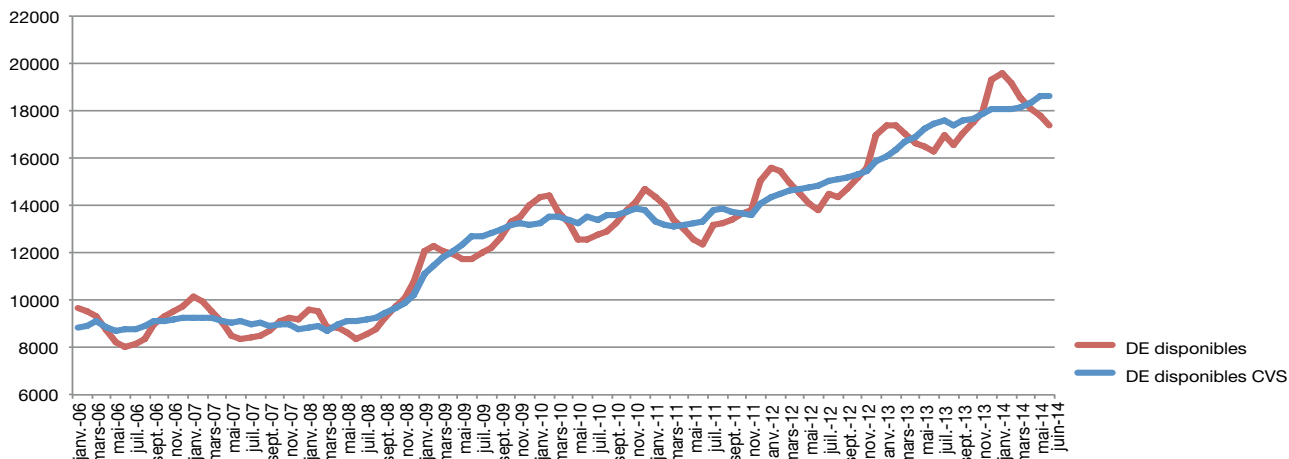
- <sup>1</sup> **Personnes sans emploi résidentes :** personnes sans emploi, résidentes sur le territoire national, à la recherche d'un emploi approprié, non affectées à une mesure pour l'emploi, indemnisées ou non indemnisées et ayant respecté les obligations de suivi de l'ADEM.
- <sup>2</sup> **Demandeurs d'emploi résidents disponibles :** personnes sans emploi résidentes qui, à la date du relevé statistique, ne sont ni en congé de maladie depuis plus de 7 jours, ni en congé de maternité.
- <sup>3</sup> **Demandeurs d'emploi non résidents disponibles / accord 883/2004 :** personnes ayant eu une rupture de contrat luxembourgeois après le 1er mai 2012, inscrites dans le Service Public de l'Emploi de leur lieu de résidence et à titre complémentaire auprès de l'ADEM dans le cadre de l'accord européen 883/2004.
- <sup>4</sup> **Demandeurs d'emploi - CTR non résidents disponibles.**



## Demandeurs d'emploi résidents disponibles inscrits en fin de mois



## Nombre de demandeurs d'emploi résidents disponibles et nombre de demandeurs d'emploi résidents disponibles corrigé des variations saisonnières (DE cvs)



# 1. Emploi et chômage

## les demandeurs d'emploi inscrits et les offres d'emploi enregistrées

### 1.1. Demandeurs d'emploi disponibles inscrits en fin de mois

	Demandeurs d'emploi résidents disponibles (DE) <sup>1</sup>			
	Hommes	Femmes	Total DE	Ecart annuel % <sup>2</sup>
Moy. 2012	8268	6698	14966	10,9
Moy. 2013	9336	7877	17213	15,0
mai-13	8831	7639	16470	17,2
juin-13	8667	7621	16288	17,9
juil-13	9333	7655	16988	17,4
aoû-13	8874	7652	16526	15,2
sep-13	9063	7996	17059	16,0
oct-13	9174	8342	17516	15,3
nov-13	9520	8447	17967	15,3
déc-13	10717	8570	19287	13,7
jan-14	10555	9010	19565	12,4
fév-14	10292	8855	19147	10,3
mars-14	9875	8661	18536	8,8
avr-14	9644	8417	18061	8,5
mai-14	9410	8400	17810	8,1
juin-14	9016	8349	17365	6,6

<sup>1</sup> **Demandeurs d'emploi résidents disponibles** : personnes sans emploi résidentes qui, à la date du relevé statistique, ne sont ni en congé de maladie depuis plus de 7 jours, ni en congé de maternité.

<sup>2</sup> **Ecart annuel %** : évolution en % par rapport au même mois de l'année précédente

### 1.2. Taux de chômage mensuels désaisonnalisés et nombres des demandeurs d'emploi résidents disponibles désaisonnalisés

	mai-13	juin-13	juil-13	aoû-13	sep-13	oct-13	nov-13	déc-13	jan-14	fév-14	mars-14	avr-14	mai-14	juin-14
Taux de chômage	6,9	7,0	7,0	6,9	7,0	7,0	7,0	7,1	7,1	7,1	7,1	7,2	7,3	7,2
Nombre DE cvs <sup>1</sup>	17230	17449	17611	17405	17606	17651	17839	18045	18078	18045	18171	18327	18611	18604
Ecart mensuel % <sup>2</sup>		1,3	0,9	-1,2	1,2	0,3	1,1	1,2	0,2	-0,2	0,7	0,9	1,6	0,0

<sup>1</sup> cvs : corrigé des variations saisonnières

<sup>2</sup> **Ecart mensuel %** : évolution en % par rapport au mois précédent

### 1.3. Emploi et population active (données brutes)

	mai-13	juin-13	mai-14	juin-14
<b>1. Emploi salarié</b>				
1a) National	214085	214794	218931	219464
1b) Intérieur (1a + 1c - 1d)	361945	363386	370280	371751
1c) Frontaliers entrants	159486	160216	162966	163897
1d) Résidents sortants	11626	11624	11618	11611
<b>2. Emploi non-salarié</b>				
2a. National	19559	19566	19620	19613
2b. Intérieur	23284	23308	23564	23574
<b>3. Emploi total</b>				
3a. National (1a + 2a)	233645	234360	238551	239077
3b. Intérieur (1b + 2b)	385230	286695	393844	395325
<b>4. Total DE résidents disponibles</b>	16470	16288	17810	17365
<b>5. Population active (3a + 4)</b>	250115	250648	256361	256442
<b>6. Taux de chômage brut (4 / 5)</b>	6,6	6,5	6,9	6,8

**1a, 2a, 3a - Concept national** : Emploi des résidents

**1b, 2b, 3b - Concept intérieur** : Emploi sur le territoire national

**1c - Frontaliers entrants** : non-résidents travaillant sur le territoire national  
**1d - Résidents sortants** : résidents travaillant en dehors du territoire national (surtout les fonctionnaires internationaux)

**4 - Total DE résidents disponibles** : personnes sans emploi résidentes qui, à la date du relevé statistique, ne sont ni en congé de maladie depuis plus de 7 jours, ni en congé de maternité.

## 1.4. Demandeurs d'emploi résidents disponibles inscrits en fin de mois par agence



## 1.5. Inscriptions au cours du mois, des demandeurs d'emploi résidents (FLUX)

Flux d'entrée des demandeurs d'emploi (créations de dossiers) : nombre de DE qui se sont inscrits auprès des bureaux de placement au cours du mois.

FLUX	juin-13	juil-13	aoû-13	sep-13	oct-13	nov-13	déc-13	jan-14	fév-14	mars-14	avr-14	mai-14	juin-14
<b>Total DE</b>	<b>1504</b>	<b>1806</b>	<b>1568</b>	<b>2254</b>	<b>2107</b>	<b>1787</b>	<b>1794</b>	<b>2523</b>	<b>1743</b>	<b>1676</b>	<b>1690</b>	<b>1642</b>	<b>1544</b>
Hommes	777	982	874	1132	1071	1031	1091	1330	939	896	900	859	820
Femmes	727	824	694	1122	1036	756	703	1193	804	780	790	783	724
moins de 25 ans	322	411	476	727	611	442	340	643	392	375	371	325	279
25-29 ans	231	295	243	365	329	268	280	379	278	286	323	271	271
30-39 ans	438	464	366	505	500	458	508	675	496	467	468	482	426
40-49 ans	327	403	316	428	443	414	432	550	373	374	323	374	361
50-59 ans	170	218	156	211	196	186	213	256	184	161	182	176	193
60 ans et plus	16	15	11	18	28	19	21	20	20	13	23	14	14
dont premières inscriptions	551	669	613	900	833	604	575	429	606	619	604	580	522

## 1.6. Les offres d'emploi (STOCKS et FLUX)

📄 **Stocks des offres d'emploi** : postes vacants déclarés à l'ADEM par les employeurs figurant dans les fichiers à la date du relevé statistique (selon le Répertoire Opérationnel des Métiers et des Emplois (code ROME))

	A	B	C	D	E	F	G	H	I	J	K	L	M	N	(ND)	Total
nov-13	41	3	267	324	81	214	202	143	112	77	369	3	715	140	3	2694
déc-13	32	4	238	253	33	148	161	116	134	52	306	2	719	105	2	2305
jan-14	53	5	245	314	41	294	448	140	183	148	383	7	881	168	0	3310
fév-14	60	6	278	305	36	345	491	199	213	160	401	7	936	196	0	3633
mars-14	87	5	315	325	37	371	306	234	181	82	319	4	954	168	0	3388
avr-14	62	3	377	329	51	427	323	169	278	95	327	22	1006	162	0	3631
mai-14	87	2	356	300	51	464	317	137	237	94	431	29	994	191	0	3690
juin-14	73	6	336	239	50	488	271	149	215	73	444	19	1029	172	0	3564

**A** - Agriculture et pêche, espaces naturels et espaces verts, soins aux animaux

**B** - Arts et façonnage d'ouvrages d'art

**C** - Banque, assurance, immobilier

**D** - Commerce, vente et grande distribution

**E** - Communication, média et multimédia

**F** - Construction, bâtiment et travaux publics

**G** - Hôtellerie, restauration, tourisme, loisirs et animation

**H** - Industrie

**I** - Installation et maintenance

**J** - Santé

**K** - Services à la personne et à la collectivité

**L** - Spectacle

**M** - Support à l'entreprise

**N** - Transport et logistique

**ND** - Non disponible

**Rupture de série** - à partir du 1<sup>er</sup> janvier 2014, l'ADEM utilise le Répertoire Opérationnel des Métiers et des Emplois (code ROME). Toute comparaison avec la répartition utilisée avant cette date n'est pas pertinente.

📄 **Flux des offres d'emploi** - postes vacants déclarés à l'ADEM par les employeurs au cours du mois

FLUX	mai-13	juin-13	juil-13	août-13	sep-13	oct-13	nov-13	déc-13	jan-14	fév-14	mars-14	avr-14	mai-14	juin-14
Offres d'emploi	2414	2106	2074	1780	1997	2149	1602	1683	2842	2312	2373	2353	2391	2018

## 2. Demandeurs d'emploi résidents disponibles bénéficiant de l'indemnité de chômage complet en fin de mois

	Demandeurs d'emploi résidents disponibles indemnisés <sup>1</sup>				dont personnes en mesure
	Hommes	Femmes	Total	Ecart annuel % <sup>2</sup>	
moy. 2012	3838	2717	6555	5,4	405
moy. 2013	4371	3214	7585	15,7	471
mai-13	4097	3127	7224	18,1	486
juin-13	4059	3139	7198	19,1	499
juil-13	4544	3194	7738	18,7	476
août-13	4186	3202	7388	15,6	485
sep-13	4091	3176	7267	17,3	491
oct-13	4099	3235	7334	15,0	496
nov-13	4245	3358	7603	14,9	451
déc-13	5069	3460	8529	12,6	407
jan-14	4806	3524	8330	5,3	414
fév-14	4754	3477	8231	3,0	494
mars-14	4414	3400	7814	4,0	485
avr-14	4238	3281	7519	2,8	477
mai-14	4114	3254	7368	2,0	473
juin-14	3902	3201	7103	-1,3	480

<sup>1</sup> **Demandeurs d'emploi disponibles indemnisés** - Demandeurs d'emploi disponibles résidant sur le territoire national admis au bénéfice de l'indemnité de chômage complet conformément aux dispositions L. 521-1. et suivantes du Code du travail.

<sup>2</sup> **Ecart annuel %** : évolution en % par rapport au même mois de l'année précédente

### 3. Caractéristiques des demandeurs d'emploi résidents disponibles inscrits en fin de mois

#### 3.1. Par genre et par âge

	Âge	< 25	25-29	30-39	40-49	50-59	60 et +	Total	%
mai-14	Total	2026	1994	4364	4762	4055	609	17810	
	%	11,4	11,2	24,5	26,7	22,8	3,4	100	
juin-14	Hommes	1060	971	1967	2396	2285	337	9016	51,9
	Femmes	843	979	2225	2272	1760	270	8349	48,1
	Total	1903	1950	4192	4668	4045	607	17365	100
	%	11,0	11,2	24,1	26,9	23,3	3,5	100	
juin-13	Total	1881	1850	3989	4342	3744	482	16288	
	%	11,5	11,4	24,5	26,6	23,0	3,0	100	

#### 3.2. Par genre et par ancienneté d'inscription

	Mois	-1	1-2	2-3	3-6	6-9	9-12	12-18	18-24	24 et +	Total
mai-14	Total	1350	1268	1054	2690	2261	1331	1863	1188	4805	17810
	%	7,6	7,1	5,9	15,1	12,7	7,5	10,4	6,7	27,0	100
juin-14	Hommes	670	596	532	1320	962	710	886	580	2760	9016
	Femmes	596	580	525	1295	952	787	916	599	2099	8349
	Total	1266	1176	1057	2615	1914	1497	1802	1179	4859	17365
	%	7,3	6,8	6,1	15,0	11,0	8,6	10,4	6,8	28,0	100
juin-13	Total	1282	1203	1113	2726	1904	1398	1584	1025	4053	16288
	%	7,9	7,4	6,8	16,7	11,7	8,6	9,7	6,3	24,9	100

#### 3.3. Par genre et par niveau de formation

	Niveau de formation	NI	NM inférieur	NM supérieur	NS	NP	Total
mai-14	Total	7856	1994	4108	2941	911	17810
	%	44,1	11,2	23,1	16,5	5,1	100
juin-14	Hommes	4064	1024	2112	1426	390	9016
	Femmes	3557	915	1939	1493	445	8349
	Total	7621	1939	4051	2919	835	17365
	%	43,9	11,2	23,3	16,8	4,8	100
juin-13	Total	7198	1838	3774	2702	776	16288
	%	44,2	11,3	23,2	16,6	4,7	100

**NM total : NM inférieur + NM supérieur : 1939 + 4051 = 5990 DE**

**NM supérieur : 4051 DE** dont 757 personnes ayant terminé avec succès une classe de 13<sup>e</sup> ou 14<sup>e</sup> de l'enseignement secondaire technique  
413 personnes ayant terminé avec succès le niveau BAC enseignement secondaire

**NS : 2919 DE BAC +** dont 2642 personnes ayant fait des études universitaires parmi lesquelles  
628 -> 3 années d'études  
1444 -> 4 années et plus

### 3.4. Par genre et par emploi recherché (demande d'emploi)<sup>1</sup>

		A	B	C	D	E	F	G	H	I	J	K	L	M	N	ND	Total
mai-14	Total	477	79	464	2143	270	2261	2008	636	474	159	4141	56	2680	1805	157	17810
	%	2,7	0,4	2,6	12,0	1,5	12,7	11,3	3,6	2,7	0,9	23,3	0,3	15,0	10,1	0,9	100
juin-14	Hommes	430	26	272	679	124	1921	882	459	460	35	834	41	1075	1695	83	9016
	Femmes	42	57	195	1444	143	55	1052	140	11	118	3315	17	1600	87	73	8349
	Total	472	83	467	2123	267	1976	1934	599	471	153	4149	58	2675	1782	156	17365
	%	2,7	0,5	2,7	12,2	1,5	11,4	11,1	3,5	2,7	0,9	23,9	0,3	15,4	10,3	0,9	100

**Rupture de série** - à partir du 1<sup>er</sup> janvier 2014, l'ADEM utilise le Répertoire Opérationnel des Métiers et des Emplois (code ROME).  
Toute comparaison avec la répartition utilisée avant cette date n'est pas pertinente.

<sup>1</sup> Seul le souhait prioritaire de chaque demandeur d'emploi est retenu comme demande d'emploi

### 3.5. Par niveau de formation et par emploi recherché (demande d'emploi)<sup>1</sup>

		A	B	C	D	E	F	G	H	I	J	K	L	M	N	ND	Total
mai-14	Total	477	79	464	2143	270	2261	2008	636	474	159	4141	56	2680	1805	157	17810
	%	2,7	0,4	2,6	12,0	1,5	12,7	11,3	3,6	2,7	0,9	23,3	0,3	15,0	10,1	0,9	100
juin-14	NI	291	31	18	849	10	1275	902	264	185	19	2330	3	298	1076	70	7621
	NM inf.	73	11	45	348	7	145	263	57	53	16	332	5	332	238	14	1939
	NM sup.	78	27	142	713	60	247	501	145	186	64	583	13	931	334	27	4051
	NS	20	9	262	182	190	120	150	110	30	54	555	36	1101	76	24	2919
	NP	10	5	0	31	0	189	118	23	17	0	349	1	13	58	21	835
	Total	472	83	467	2123	267	1976	1934	599	471	153	4149	58	2675	1782	156	17365
	%	2,7	0,5	2,7	12,2	1,5	11,4	11,1	3,5	2,7	0,9	23,9	0,3	15,4	10,3	0,9	100

**Rupture de série** - à partir du 1<sup>er</sup> janvier 2014, l'ADEM utilise le Répertoire Opérationnel des Métiers et des Emplois (code ROME).  
Toute comparaison avec la répartition utilisée avant cette date n'est pas pertinente.

<sup>1</sup> Seul le souhait prioritaire de chaque demandeur d'emploi est retenu comme demande d'emploi

#### Niveaux de formation

Sans indication pour les diplômes éventuellement acquis

**NI** - Niveau inférieur scolarité obligatoire

**NM** - Niveau moyen inférieur

10<sup>ème</sup> à 11<sup>ème</sup> de l'Enseignement Secondaire Technique +  
4<sup>ème</sup> et 3<sup>ème</sup> de l'Enseignement Secondaire

- Niveau moyen supérieur

12<sup>ème</sup> à 14<sup>ème</sup> de l'Enseignement Secondaire Technique +  
2<sup>ème</sup> et 1<sup>ère</sup> de l'Enseignement Secondaire

**NS** - Niveau supérieur

Enseignement post-secondaire

**NP** - Non précisé

#### Regroupement des demandes d'emploi selon le Répertoire Opérationnel des Métiers et des Emplois (code ROME)

- A** - Agriculture et pêche, espaces naturels et espaces verts, soins aux animaux
- B** - Arts et façonnage d'ouvrages d'art
- C** - Banque, assurance, immobilier
- D** - Commerce, vente et grande distribution
- E** - Communication, média et multimédia
- F** - Construction, bâtiment et travaux publics
- G** - Hôtellerie, restauration, tourisme, loisirs et animation
- H** - Industrie
- I** - Installation et maintenance
- J** - Santé
- K** - Services à la personne et à la collectivité
- L** - Spectacle
- M** - Support à l'entreprise
- N** - Transport et logistique
- ND** - Non disponible

### 3.6. Par genre, par âge et par ancienneté d'inscription

Âge Mois	moins de 25 ans		25-29 ans		30-39 ans		40-49 ans		50-59 ans		60 ans et plus		Total								
	H.	F.	Tot.	H.	F.	Tot.	H.	F.	Tot.	H.	F.	Tot.	H.	F.	Tot.						
-1	120	111	231	109	115	224	187	161	348	156	137	293	92	67	159	6	5	11	670	596	1266
1-2	123	96	219	100	94	194	155	192	347	141	129	270	65	68	133	12	1	13	596	580	1176
2-3	102	82	184	102	96	198	146	168	314	103	112	215	68	59	127	11	8	19	532	525	1057
3-6	229	168	397	197	190	387	353	439	792	315	346	661	208	138	346	18	14	32	1320	1295	2615
6-9	160	132	292	127	118	245	247	265	512	248	278	526	155	139	294	25	20	45	962	952	1914
9-12	98	99	197	84	113	197	167	218	385	180	201	381	162	146	308	19	10	29	710	787	1497
12-18	53	46	99	77	73	150	188	276	464	254	282	536	274	206	480	40	33	73	886	916	1802
18-24	67	40	107	40	59	99	108	137	245	146	171	317	195	174	369	24	18	42	580	599	1179
24 et +	108	69	177	135	121	256	416	369	785	853	616	1469	1066	763	1829	182	161	343	2760	2099	4859
Total	1060	843	1903	971	979	1950	1967	2225	4192	2396	2272	4668	2285	1760	4045	337	270	607	9016	8349	17365

Juin 2014

### 3.7. Par genre, par niveau de formation et par ancienneté d'inscription

Niv. Mois	Niveau inférieur		Niveau moyen inférieur		Niveau moyen supérieur		Niveau supérieur		Niveau non précisé		Total				
	H.	F.	Tot.	H.	F.	Tot.	H.	F.	Tot.	H.	F.	Tot.			
-1	256	201	457	78	54	132	134	138	272	32	44	76	670	596	1266
1-2	201	197	398	81	77	158	134	132	266	33	31	64	596	580	1176
2-3	176	188	364	68	59	127	117	129	246	21	22	43	532	525	1057
3-6	481	459	940	172	133	305	262	324	586	47	52	99	1320	1295	2615
6-9	350	323	673	121	113	234	167	201	368	45	51	96	962	952	1914
9-12	264	293	557	82	86	168	164	150	314	26	58	84	710	787	1497
12-18	338	369	707	95	99	194	171	170	341	47	54	101	886	916	1802
18-24	261	253	514	49	68	117	95	96	191	38	39	77	580	599	1179
24 et +	1737	1274	3011	278	226	504	462	352	814	182	153	335	2760	2099	4859
Total	4064	3557	7621	1024	915	1939	1426	1493	2919	390	445	835	9016	8349	17365

Juin 2014

#### Niveaux de formation

Sans indication pour les diplômés éventuellement acquis

NI - Niveau inférieur scolarité obligatoire

NM - Niveau moyen inférieur

10<sup>ème</sup> à 11<sup>ème</sup> de l'Enseignement Secondaire Technique + 4<sup>ème</sup> et 3<sup>ème</sup> de l'Enseignement Secondaire

- Niveau moyen supérieur

12<sup>ème</sup> à 14<sup>ème</sup> de l'Enseignement Secondaire Technique + 2<sup>ème</sup> et 1<sup>ère</sup> de l'Enseignement Secondaire

NS - Niveau supérieur

Enseignement post-secondaire

NP - Non précisé



### 3.8. Jeunes demandeurs d'emploi résidents disponibles âgés de moins de 25 ans

**Jeunes demandeurs d'emploi** - personnes de moins de 25 ans, sans emploi, résidant sur le territoire national, disponibles pour le marché du travail, à la recherche d'un emploi approprié, non affectées à une mesure pour l'emploi, indemnisées ou non indemnisées et ayant respecté les obligations de suivi de l'ADEM.

#### Par genre et par âge

Âge	-16	16	17	18	19	20	21	22	23	24	Total	%
Hommes	0	1	18	53	95	144	167	194	204	184	1060	55,7
Femmes	0	2	16	29	77	105	142	128	164	180	843	44,3
<b>Total</b>	<b>0</b>	<b>3</b>	<b>34</b>	<b>82</b>	<b>172</b>	<b>249</b>	<b>309</b>	<b>322</b>	<b>368</b>	<b>364</b>	<b>1903</b>	<b>100</b>
<b>%</b>	<b>0,0</b>	<b>0,2</b>	<b>1,8</b>	<b>4,3</b>	<b>9,1</b>	<b>13,1</b>	<b>16,2</b>	<b>16,9</b>	<b>19,3</b>	<b>19,1</b>	<b>100</b>	

#### Par genre et par emploi recherché (demande d'emploi)<sup>1</sup>

	A	B	C	D	E	F	G	H	I	J	K	L	M	N	ND	Total
Hommes	99	3	9	146	4	179	91	40	123	8	62	4	146	136	10	1060
Femmes	10	5	4	258	6	9	110	9	3	8	227	0	177	8	9	843
<b>Total</b>	<b>109</b>	<b>8</b>	<b>13</b>	<b>404</b>	<b>10</b>	<b>188</b>	<b>201</b>	<b>49</b>	<b>126</b>	<b>16</b>	<b>289</b>	<b>4</b>	<b>323</b>	<b>144</b>	<b>19</b>	<b>1903</b>
<b>%</b>	<b>5,7</b>	<b>0,4</b>	<b>0,7</b>	<b>21,2</b>	<b>0,5</b>	<b>9,9</b>	<b>10,6</b>	<b>2,6</b>	<b>6,6</b>	<b>0,8</b>	<b>15,2</b>	<b>0,2</b>	<b>17,0</b>	<b>7,6</b>	<b>1,0</b>	<b>100</b>

<sup>1</sup> Seul le souhait prioritaire de chaque demandeur d'emploi est retenu comme demande d'emploi

#### Par niveau de formation et par emploi recherché (demande d'emploi)<sup>1</sup>

	A	B	C	D	E	F	G	H	I	J	K	L	M	N	ND	Total	%
NI	72	2	0	188	0	111	96	25	41	5	131	0	27	81	9	788	41,4
NM inf.	15	0	2	102	2	28	37	11	16	1	59	0	62	32	4	371	19,5
NM sup.	20	5	7	107	2	43	53	9	65	8	64	0	187	26	5	601	31,6
NS	2	0	4	4	6	2	4	3	1	2	20	4	46	3	0	101	5,3
NP	0	1	0	3	0	4	11	1	3	0	15	0	1	2	1	42	2,2
<b>Total</b>	<b>109</b>	<b>8</b>	<b>13</b>	<b>404</b>	<b>10</b>	<b>188</b>	<b>201</b>	<b>49</b>	<b>126</b>	<b>16</b>	<b>289</b>	<b>4</b>	<b>323</b>	<b>144</b>	<b>19</b>	<b>1903</b>	<b>100</b>
<b>%</b>	<b>5,7</b>	<b>0,4</b>	<b>0,7</b>	<b>21,2</b>	<b>0,5</b>	<b>9,9</b>	<b>10,6</b>	<b>2,6</b>	<b>6,6</b>	<b>0,8</b>	<b>15,2</b>	<b>0,2</b>	<b>17,0</b>	<b>7,6</b>	<b>1,0</b>	<b>100</b>	

<sup>1</sup> Seul le souhait prioritaire de chaque demandeur d'emploi est retenu comme demande d'emploi

**Rupture de série** - à partir du 1<sup>er</sup> janvier 2014, l'ADEM utilise le Répertoire Opérationnel des Métiers et des Emplois (code ROME). Toute comparaison avec la répartition utilisée avant cette date n'est pas pertinente.

#### Regroupement des demandes d'emploi selon le Répertoire Opérationnel des Métiers et des Emplois (code ROME)

- A** - Agriculture et pêche, espaces naturels et espaces verts, soins aux animaux
- B** - Arts et façonnage d'ouvrages d'art
- C** - Banque, assurance, immobilier
- D** - Commerce, vente et grande distribution
- E** - Communication, média et multimédia
- F** - Construction, bâtiment et travaux publics
- G** - Hôtellerie, restauration, tourisme, loisirs et animation
- H** - Industrie
- I** - Installation et maintenance
- J** - Santé
- K** - Services à la personne et à la collectivité
- L** - Spectacle
- M** - Support à l'entreprise
- N** - Transport et logistique
- ND** - Non disponible

#### Niveaux de formation

Sans indication pour les diplômes éventuellement acquis

**NI** - Niveau inférieur scolarité obligatoire

#### **NM** - Niveau moyen inférieur

10<sup>ème</sup> à 11<sup>ème</sup> de l'Enseignement Secondaire Technique  
+  
4<sup>ème</sup> et 3<sup>ème</sup> de l'Enseignement Secondaire

#### - Niveau moyen supérieur

12<sup>ème</sup> à 14<sup>ème</sup> de l'Enseignement Secondaire Technique  
+  
2<sup>ème</sup> et 1<sup>ère</sup> de l'Enseignement Secondaire

**NS** - Niveau supérieur : enseignement post-secondaire

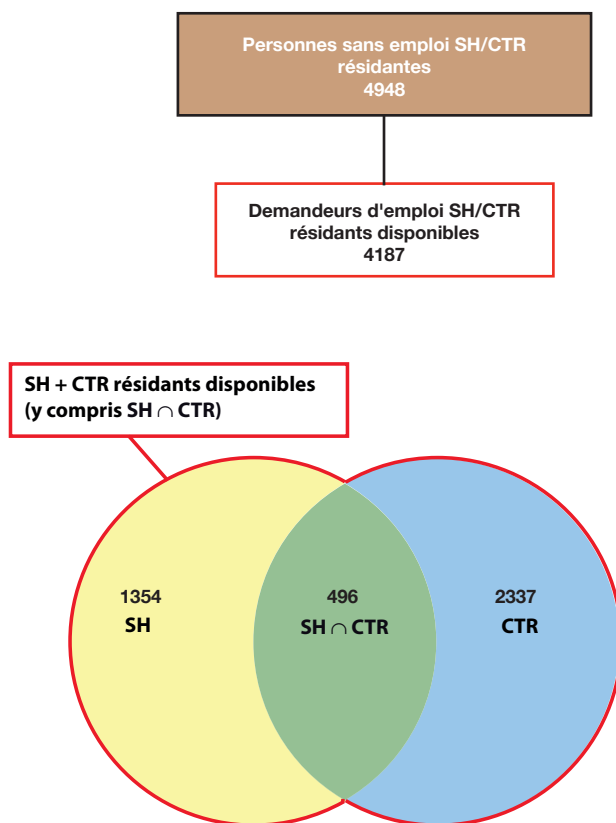
**NP** - Non précisé

### 3.9. DE "salariés handicapés" (SH) et "salariés à capacité de travail réduite" (CTR)

**SH - salariés handicapés** : demandeurs d'emploi ayant le statut de «salarié handicapé», présentant une diminution de leur capacité de travail de 30 % au moins et qui sont reconnus aptes à exercer un emploi salarié sur le marché du travail ordinaire ou dans un atelier protégé

**CTR - salariés à capacité de travail réduite** : personnes bénéficiaires d'une décision de reclassement externe prise par la commission mixte de reclassement des salariés incapables d'exercer leur dernier poste de travail en application des dispositions L. 551-1. et suivantes du Code du travail

**SH  $\cap$  CTR** : personnes reconnues «salarié handicapé» et bénéficiant d'une décision de reclassement externe



	juin-13	juil-13	aoû-13	sep-13	oct-13	nov-13	déc-13	jan-14	fév-14	mars-14	avr-14	mai-14	juin-14
<b>Total SH + CTR résidents disponibles (y compris SH <math>\cap</math> CTR)</b>	3868	3922	3958	3988	4004	4024	4042	4095	4087	4112	4106	4114	4187
<b>SH résidents disponibles</b>	1180	1194	1184	1216	1224	1229	1238	1284	1297	1291	1289	1310	1354
%	30,5	30,5	29,9	30,5	30,6	30,5	30,6	31,4	31,7	31,4	31,4	31,8	32,3
<b>CTR résidents disponibles</b>	2254	2291	2346	2341	2342	2352	2354	2356	2344	2361	2349	2336	2337
%	58,3	58,4	59,3	58,7	58,5	58,5	58,3	57,5	57,4	57,4	57,2	56,8	55,8
<b>SH <math>\cap</math> CTR résidents disponibles</b>	434	437	428	431	438	443	450	455	446	460	468	468	496
%	11,2	11,1	10,8	10,8	10,9	11,0	11,1	11,1	10,9	11,2	11,4	11,4	11,9

### Population totale des SH et CTR résidents disponibles par genre et par âge

(y compris SH ∩ CTR)

		Âge	< 25	25-29	30-39	40-49	50-59	>= 60	Total	%
juin-14	Hommes		71	79	301	768	1030	144	2393	57,2
	Femmes		46	51	244	552	755	146	1794	42,8
	Total		117	130	545	1320	1785	290	4187	100
	%		2,8	3,1	13,0	31,5	42,7	6,9	100	

### Population totale des SH et CTR résidents disponibles par genre et par ancienneté d'inscription

(y compris SH ∩ CTR)

		Mois	-1	1-2	2-3	3-6	6-9	9-12	12-18	18-24	24 et +	Total
juin-14	Hommes		34	25	16	80	93	103	217	164	1661	2393
	Femmes		18	19	20	55	53	86	179	149	1215	1794
	Total		52	44	36	135	146	189	396	313	2876	4187
	%		1,2	1,0	0,9	3,2	3,5	4,5	9,5	7,5	68,7	100

### Population totale des SH et CTR résidents disponibles par genre et par niveau de formation

(y compris SH ∩ CTR)

		Formation	NI	NM inf.	NM sup.	NS	NP	Total
juin-14	Hommes		1545	219	428	82	119	2393
	Femmes		1135	194	296	75	94	1794
	Total		2680	413	724	157	213	4187
	%		64,0	9,9	17,3	3,7	5,1	100

#### Niveaux de formation

Sans indication pour les diplômes éventuellement acquis

**NI** - Niveau inférieur scolarité obligatoire

#### **NM - Niveau moyen inférieur**

10<sup>ème</sup> à 11<sup>ème</sup> de l'Enseignement Secondaire Technique +  
4<sup>ème</sup> et 3<sup>ème</sup> de l'Enseignement Secondaire

#### - Niveau moyen supérieur

12<sup>ème</sup> à 14<sup>ème</sup> de l'Enseignement Secondaire Technique +  
2<sup>ème</sup> et 1<sup>ère</sup> de l'Enseignement Secondaire

**NS** - Niveau supérieur  
enseignement post-secondaire

**NP** - Non précisé

## 4. Personnes résidentes bénéficiant d'une mesure pour l'emploi

Personnes enregistrées à l'ADEM résidant sur le territoire national et affectées à une mesure pour l'emploi.

### Situation en fin de mois

	SRP	FORMA	dont AP	PA	MS	OTI	AIP	SV	CAE	dont privés	CIE	dont CIE-EP	Total
<b>Hommes</b>	266	319	190	85	1043	268	479	7	240	70	461	31	3168
<b>Femmes</b>	197	277	111	70	350	116	389	14	134	31	304	23	1851
<b>Total</b>	<b>463</b>	<b>596</b>	<b>301</b>	<b>155</b>	<b>1393</b>	<b>384</b>	<b>868</b>	<b>21</b>	<b>374</b>	<b>101</b>	<b>765</b>	<b>54</b>	<b>5019</b>
<i>juin-13</i>	470	565	265	150	1263	380	794	-	312	-	761	172	4695

	SRP	FORMA	dont AP	PA	MS	OTI	AIP	SV	CAE	dont privés	CIE	dont CIE-EP	Total
<b>moy. 2012</b>	405	553	291	130	1237	293	720	-	314	-	940	211	4592
<b>moy. 2013</b>	452	547	282	145	1281	353	782	-	296	-	725	159	4581

	SRP	FORMA	dont AP	PA	MS	OTI	AIP	SV	CAE	dont privés	CIE	dont CIE-EP	Total
<b>mai-13</b>	441	598	270	145	1266	364	759	-	308	-	769	176	4650
<b>juin-13</b>	470	565	265	150	1263	380	794	-	312	-	761	172	4695
<b>juil-13</b>	473	459	259	144	1279	393	801	-	302	-	750	163	4601
<b>aoû-13</b>	477	469	241	132	1255	379	800	-	303	-	715	153	4530
<b>sep-13</b>	471	530	277	144	1223	371	814	-	284	-	685	143	4522
<b>oct-13</b>	470	577	316	153	1246	366	798	-	292	-	643	124	4545
<b>nov-13</b>	460	558	318	154	1250	350	834	-	293	-	622	104	4521
<b>déc-13</b>	454	494	325	157	1248	330	825	-	284	-	583	90	4375
<b>jan-14</b>	455	598	319	152	1228	322	831	19	326	57	629	86	4560
<b>fév-14</b>	440	676	313	161	1239	351	857	26	362	79	683	78	4795
<b>mars-14</b>	451	668	308	163	1266	358	869	28	369	79	724	72	4896
<b>avr-14</b>	450	625	303	159	1326	370	870	23	398	111	753	65	4974
<b>mai-14</b>	461	587	301	161	1376	383	866	20	376	106	759	59	4989
<b>juin-14</b>	<b>463</b>	<b>596</b>	<b>301</b>	<b>155</b>	<b>1393</b>	<b>384</b>	<b>868</b>	<b>21</b>	<b>374</b>	<b>101</b>	<b>765</b>	<b>54</b>	<b>5019</b>

SRP (Stage de Réinsertion Professionnelle) - pour demandeurs d'emploi âgés de plus de 30 ans recevant une formation théorique et pratique dans le cadre d'un placement en stage indemnisé auprès d'un employeur

FORMA - mesures de formation réalisées afin de permettre une meilleure intégration des demandeurs d'emploi sur le marché du travail (y compris l'apprentissage pour adultes)

AP (Apprentissage pour adultes) - personnes enregistrées à l'ADEM, à la charge du Fonds pour l'Emploi, suivant des cours de formation dans le cadre de l'apprentissage pour adultes préparant aux certificats

- certificat d'initiation technique et professionnelle (CITP), certificat de capacité manuelle (CCM) ou certificat de capacité professionnelle (CCP).

- certificat d'aptitude technique et professionnelle (CATP) ou diplôme d'aptitude professionnelle (DAP)

- diplôme de technicien (DT)

PA (Pool des Assistants) - pool de personnes rémunérées, chargées d'assister les directeurs des établissements post primaires dans la surveillance et dans les domaines périscolaire et administratif

MS (Mesures Spéciales) - pour demandeurs d'emploi non-indemnisés par l'ADEM, pris en charge par des associations sans but lucratif

OTI (Occupation Temporaire Indemnisée) - occupation à des travaux d'utilité publique de demandeurs d'emploi indemnisés (anciennement MT)

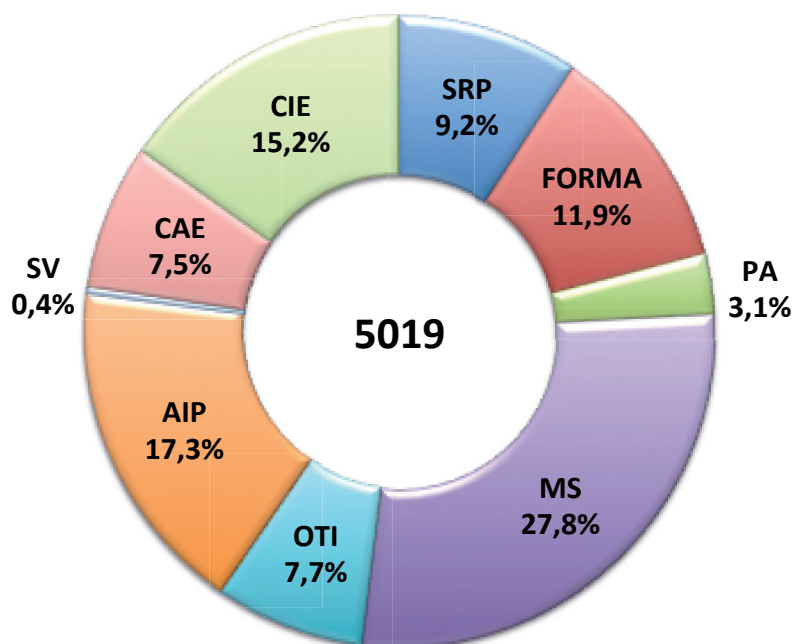
AIP (Activités d'insertion professionnelle) - affectations temporaires (travaux d'utilité collective et stages en entreprise) organisées par le SNAS (anciennement AT)

SV (Service volontaire) - organisé par le Service national de la Jeunesse, il permet à des jeunes âgés de moins de trente ans de s'investir dans un projet concret et d'intérêt général. C'est une opportunité d'apprentissage et d'orientation par l'expérience pratique, qui représente un engagement à temps plein pour une durée déterminée.

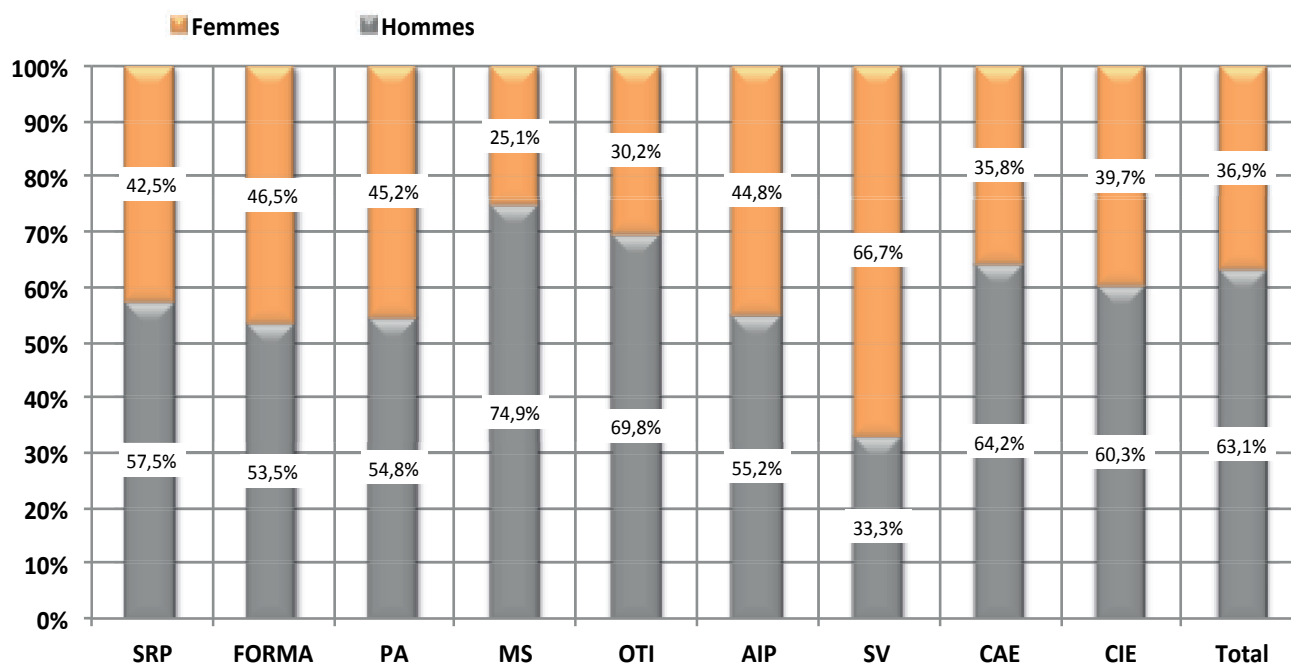
CAE (Contrat appui-emploi) - pour jeunes demandeurs d'emploi de moins de trente ans accomplis recevant une initiation et/ou une formation pratique et théorique en vue d'augmenter leurs compétences et faciliter leur intégration sur le marché du travail.

CIE (Contrat d'initiation-emploi) - pour jeunes demandeurs d'emploi de moins de trente ans accomplis recevant une formation pratique facilitant l'intégration sur le marché du travail y compris les CIE-EP qui ont pour objectif d'offrir une expérience de travail pratique aux jeunes qualifiés dans le but d'un accès définitif au marché de l'emploi

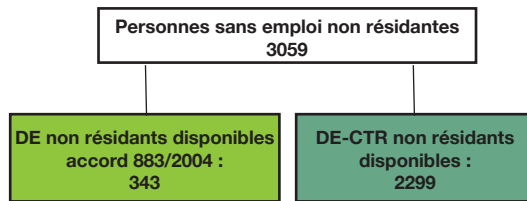
## ↳ Répartition des personnes résidentes bénéficiant d'une mesure pour l'emploi selon le type



## ↳ Ventilation par genre des personnes bénéficiant d'une mesure pour l'emploi



## 5. Personnes non résidentes enregistrées à l'ADEM



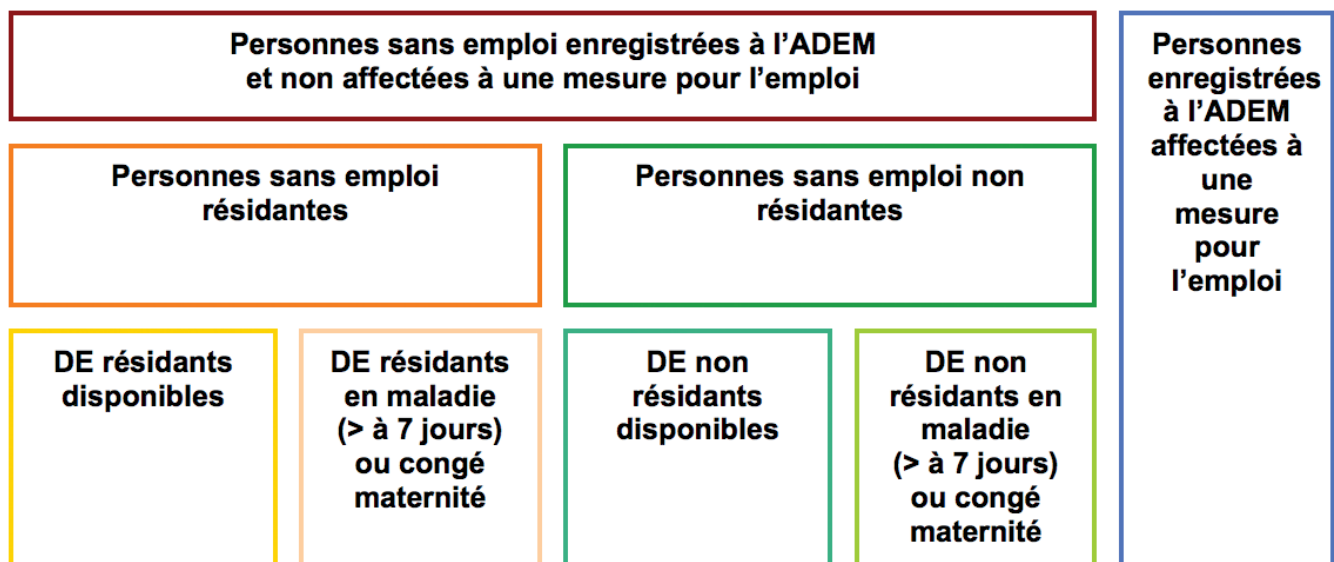
	DE non résidents disponibles accord 883/2004 <sup>1</sup>	DE - CTR non résidents disponibles <sup>2</sup>	dont DE - CTR non résidents disponibles indemnisés <sup>3</sup>
Moy. 2012	-	1738	607
Moy. 2013	234	2162	748
mai-13	209	2128	756
juin-13	228	2186	764
juil-13	238	2239	784
aoû-13	251	2264	799
sep-13	281	2243	802
oct-13	285	2259	787
nov-13	284	2246	770
déc-13	290	2276	738
jan-14	370	2293	716
fév-14	391	2304	705
mars-14	368	2324	671
avr-14	366	2319	638
mai-14	358	2299	622
juin-14	343	2299	575

<sup>1</sup> **Demandeurs d'emploi non résidents disponibles / accord 883/2004** : personnes ayant eu une rupture de contrat luxembourgeois après le 1<sup>er</sup> mai 2012, inscrites dans le Service Public de l'Emploi de leur lieu de résidence et à titre complémentaire auprès de l'ADEM dans le cadre de l'accord européen 883/2004.

<sup>2</sup> **DE-CTR non résidents disponibles**

<sup>3</sup> **DE - CTR non résidents disponibles indemnisés** - Personnes non résidentes bénéficiaires d'une décision de reclassement externe prise par la commission mixte de reclassement des travailleurs incapables d'exercer leur dernier poste de travail en application des dispositions L. 551-1. et suivantes du Code du travail et admises au bénéfice de l'indemnité de chômage complet.

## 6. Schéma explicatif des populations



## 7. Population active et chômage (données corrigées des variations saisonnières)

	1	2	3	4	5	6	7	8	9	10	11
<b>A</b>											
2010	11495	149247	199557	337308	18816	21904	218373	359212	13539	231912	5,8%
2011	11673	153896	205040	347264	19157	22500	224198	369764	13513	237711	5,7%
2012	11648	157220	210317	355889	19385	22925	229701	378815	14983	244684	6,1%
2013	11622	159580	214075	362032	19552	23303	233627	385336	17234	250861	6,9%
<b>B</b>											
mai-12	11647	156852	209670	354876	19322	22837	228992	377713	14769	243761	6,1%
juin-12	<b>11648</b>	<b>157167</b>	<b>210208</b>	<b>355727</b>	<b>19347</b>	<b>22880</b>	<b>229555</b>	<b>378607</b>	<b>14843</b>	<b>244398</b>	<b>6,1%</b>
mai-13	11621	159199	213483	361061	19535	23259	233018	384321	17230	250248	6,9%
juin-13	<b>11622</b>	<b>159392</b>	<b>213863</b>	<b>361633</b>	<b>19550</b>	<b>23293</b>	<b>233413</b>	<b>384925</b>	<b>17449</b>	<b>250862</b>	<b>7,0%</b>
juil-13	11623	159695	214180	362252	19550	23310	233730	385562	17611	251341	7,0%
août-13	11624	160090	214977	363443	19542	23321	234520	386764	17405	251924	6,9%
sep-13	11625	160087	214956	363418	19565	23361	234521	386779	17606	252127	7,0%
oct-13	11626	160668	215408	364450	19660	23474	235067	387924	17651	252718	7,0%
nov-13	11626	161158	215735	365266	19583	23415	235318	388681	17839	253157	7,0%
déc-13	11627	161152	216031	365555	19628	23478	235658	389033	18045	253703	7,1%
jan-14	11589	161747	216520	366679	19636	23504	236156	390183	18078	254234	7,1%
fév-14	11593	162142	217008	367556	19577	23464	236585	391021	18045	254630	7,1%
mars-14	11597	<i>162318</i>	<i>217377</i>	<i>368099</i>	<i>19602</i>	<i>23507</i>	<i>236980</i>	<i>391606</i>	<i>18171</i>	<i>255151</i>	<i>7,1%</i>
avr-14	11601	<i>162402</i>	<i>217944</i>	<i>368746</i>	<i>19609</i>	<i>23532</i>	<i>237553</i>	<i>392278</i>	<i>18327</i>	<i>255880</i>	<i>7,2%</i>
mai-14	11600	<i>162676</i>	<i>218386</i>	<i>369462</i>	<i>19605</i>	<i>23547</i>	<i>237991</i>	<i>393009</i>	<i>18611</i>	<i>256602</i>	<i>7,3%</i>
juin-14	<b>11599</b>	<b>162951</b>	<b>218829</b>	<b>370180</b>	<b>19600</b>	<b>23561</b>	<b>238429</b>	<b>393741</b>	<b>18604</b>	<b>257033</b>	<b>7,2%</b>
<b>C</b>											
2010	0,4%	1,8%	1,7%	1,8%	1,1%	1,9%	1,6%	1,8%	8,5%	2,0%	
2011	1,5%	3,1%	2,7%	3,0%	1,8%	2,7%	2,7%	2,9%	-0,2%	2,5%	
2012	-0,2%	2,2%	2,6%	2,5%	1,2%	1,9%	2,5%	2,4%	10,9%	2,9%	
2013	-0,2%	1,5%	1,8%	1,7%	0,9%	1,6%	1,7%	1,7%	15,0%	2,5%	
<b>D</b>											
mars-14	-0,2%	2,5%	2,2%	2,4%	0,5%	1,3%	2,1%	2,3%	9,0%	2,5%	
avr-14	-0,2%	2,3%	2,4%	2,4%	0,2%	1,1%	2,2%	2,3%	8,6%	2,6%	
mai-14	-0,2%	2,2%	2,3%	2,3%	0,4%	1,2%	2,1%	2,3%	8,0%	2,5%	
juin-14	<b>-0,2%</b>	<b>2,2%</b>	<b>2,3%</b>	<b>2,4%</b>	<b>0,3%</b>	<b>1,2%</b>	<b>2,1%</b>	<b>2,3%</b>	<b>6,6%</b>	<b>2,5%</b>	

Les données en italique sont des estimations.

Sources : ADEM, STATEC (comptes nationaux)

- 1 - Salariés résidents sortants
- 2 - Frontaliers entrants
- 3 - Emploi salarié national
- 4 - Emploi salarié intérieur (3 + 2 - 1)
- 5 - Emploi non salarié national
- 6 - Emploi non salarié intérieur
- 7 - Emploi total national (3 + 5)
- 8 - Emploi total intérieur (4 + 6)
- 9 - Demande d'emploi non satisfaite
- 10 - Population active (7 + 9)
- 11 - Taux de chômage désaisonnalisé (9 / 10)

## Publications des chiffres (pdf)

25 août 2014  
22 septembre 2014  
22 octobre 2014  
24 novembre 2014



LE GOUVERNEMENT  
DU GRAND-DUCHÉ DE LUXEMBOURG  
Ministère du Travail, de l'Emploi et  
de l'Économie sociale et solidaire



LE GOUVERNEMENT  
DU GRAND-DUCHÉ DE LUXEMBOURG  
Agence pour le développement de l'emploi



LE GOUVERNEMENT  
DU GRAND-DUCHÉ DE LUXEMBOURG  
Service information et presse

**STATEC**

**CEPS**  
I N S T E A D

### Impressum

Réalisation : ADEM, STATEC, Service Information et Presse, CEPS/INSTEAD

Layout : Cellule Eures de l'ADEM

Impression : Imprimerie EXE - Troisvierges