



LE GOUVERNEMENT
DU GRAND-DUCHÉ DE LUXEMBOURG
Ministère des Affaires étrangères
et européennes

Direction de l'immigration

Statistiques concernant la protection internationale
au Grand-Duché de Luxembourg
Mois de novembre 2014

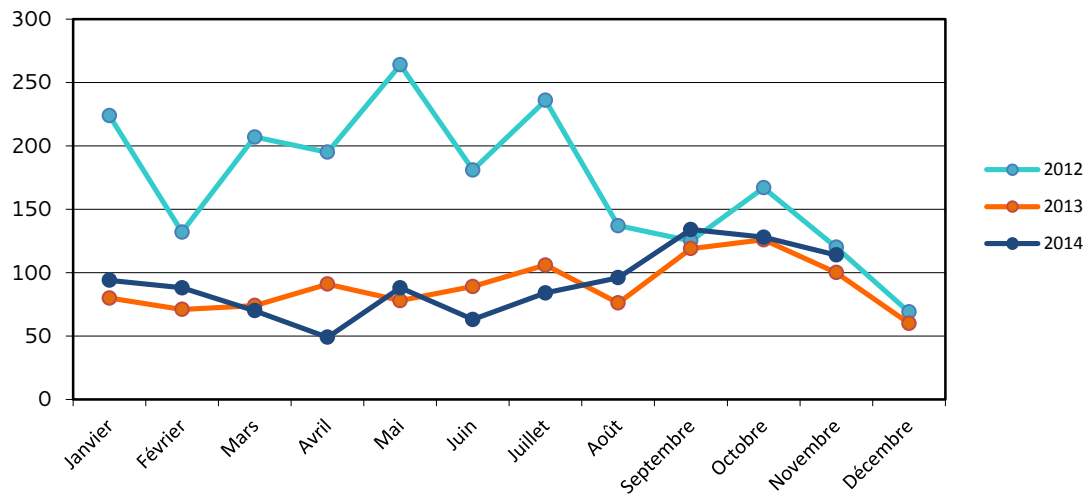
Date de publication
par la Direction de l'immigration
10 décembre 2014

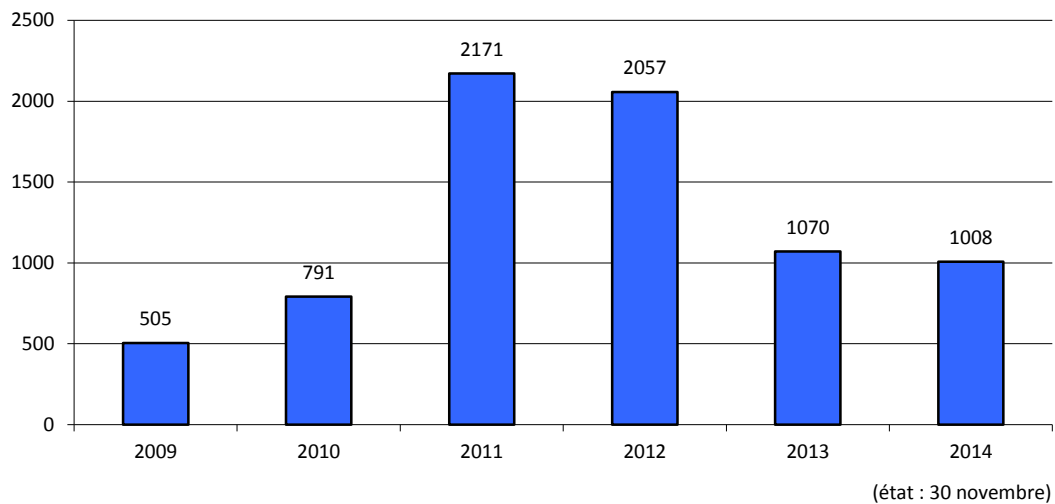
1. Aperçu des demandes de protection internationale

a. Nombre de personnes ayant demandé une protection internationale

	2009	2010	2011	2012	2013	2014
Janvier	39	50	116	224	80	94
Février	24	53	149	132	71	88
Mars	31	56	238	207	74	70
Avril	37	45	147	195	91	49
Mai	23	47	135	264	78 ¹	88
Juin	41	47	114	181	89	63
Juillet	46	44	160	236	106	84
Août	47	52	221	137	76	96
Septembre	61	91	312	125	119	134
Octobre	34	98	225	167	126	128
Novembre	58	107	177	120	100	114
Décembre	64	101	177	69	60	
Total	505	791	2171	2057	1070¹	1008

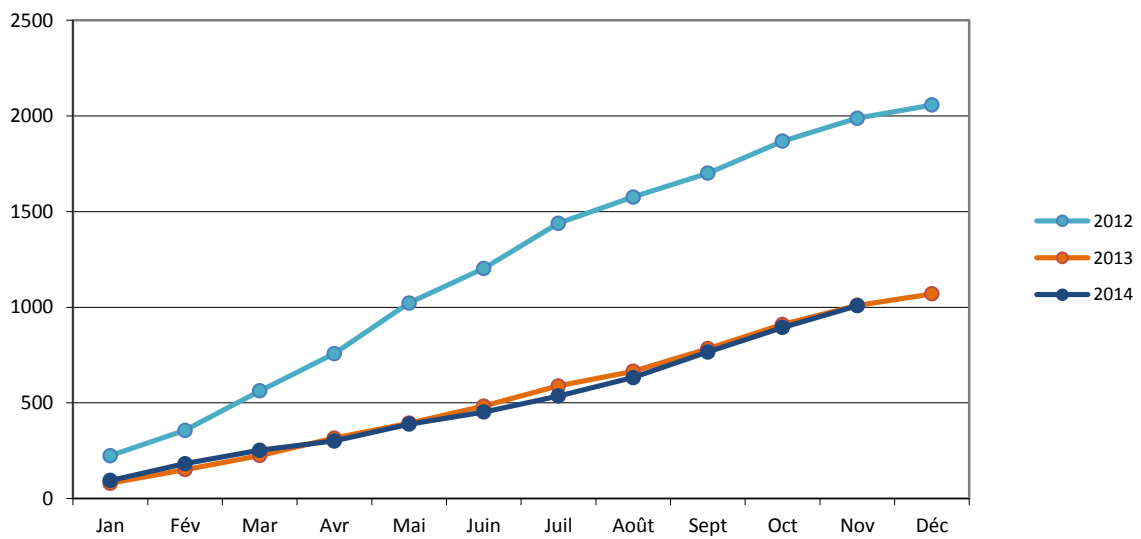
¹ Rectification pour mai 2013 : diminution d'une unité, une personne avait été comptabilisée deux fois





b. Cumul des demandeurs de protection internationale mensuels par an

	Jan	Fév	Mar	Avr	Mai	Juin	Juil	Août	Sept	Oct	Nov	Déc
2012	224	356	563	758	1022	1203	1439	1576	1701	1868	1988	2057
2013	80	151	225	316	394	483	589	665	784	910	1010	1070
2014	94	182	252	301	389	452	536	632	766	894	1008	



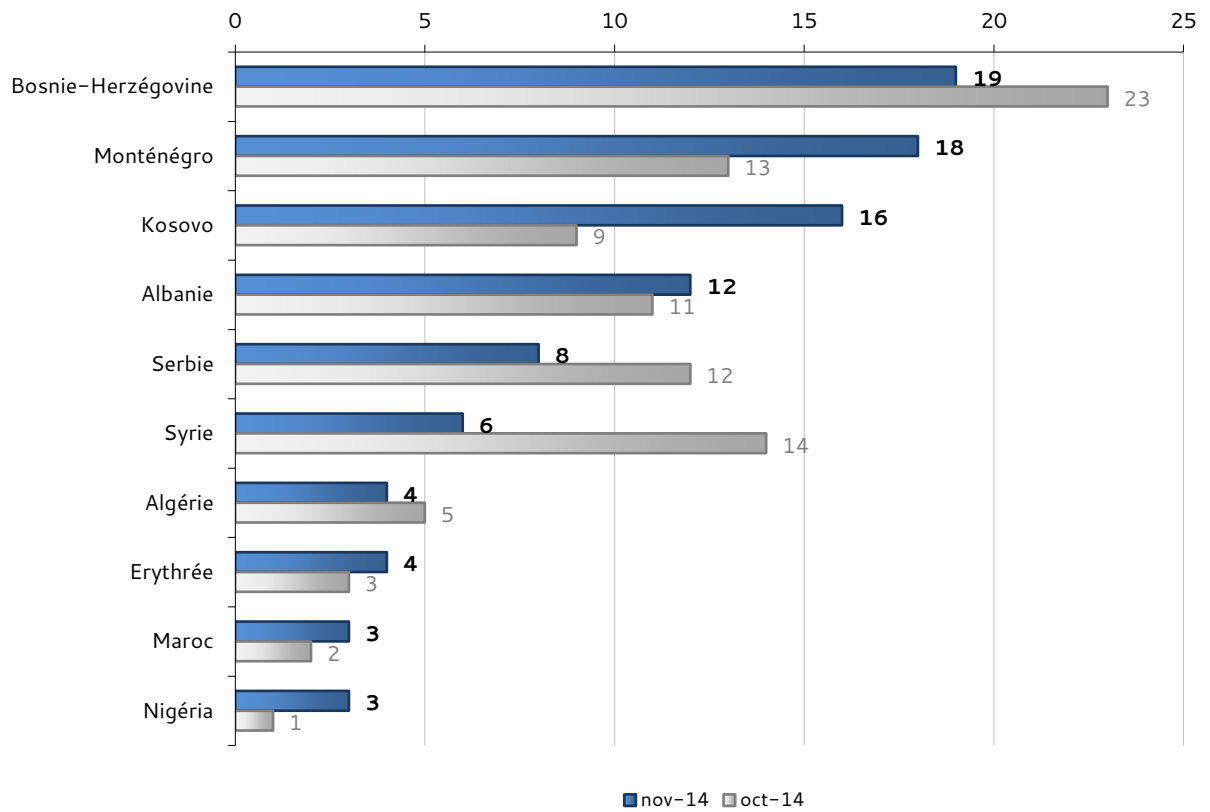
- c. Ventilation des personnes ayant demandé une protection internationale au mois de novembre 2014 par continent et par pays d'origine ou de provenance

Europe		Asie	
Bosnie-Herzégovine	19	Syrie	6
Monténégro	18	Géorgie	1
Kosovo	16	Indéterminé (Palestine)	1
Albanie	12	Iran	1
Serbie	8	Iraq	1
Turquie	1	Israël	1
Total	74	Total	11

Afrique	
Algérie	4
Erythrée	4
Côte d'Ivoire	3
Maroc	3
Nigéria	3
Ethiopie	2
Libye	2
Ouganda	2
Tunisie	2
Guinée-Conakry	1
Somalie	1
Soudan du Sud	1
Zimbabwe	1
Total	29

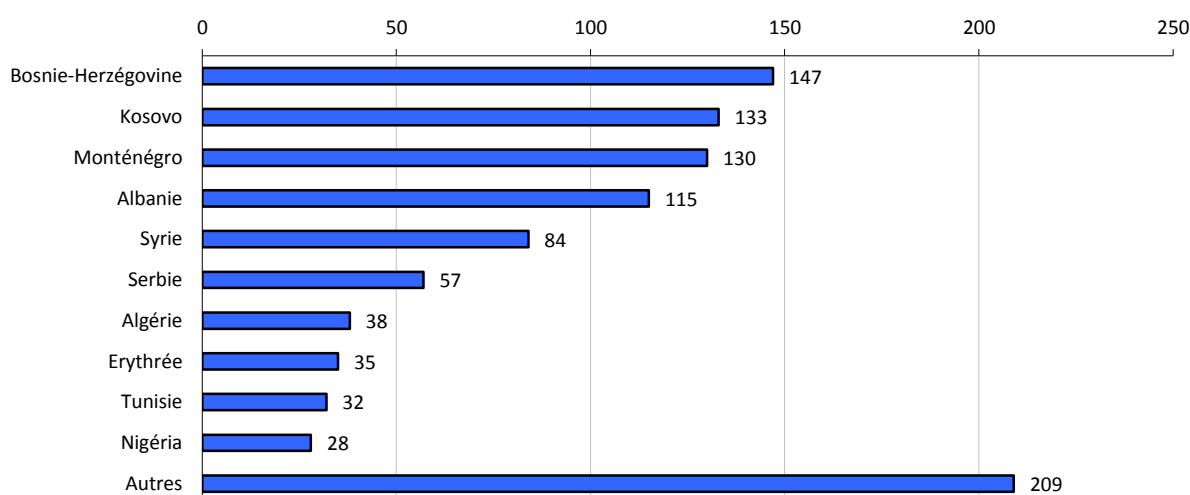
d. Variation du nombre de demandeurs de protection internationale par pays d'origine ou de provenance par rapport au nombre du mois précédent

	Pays d'origine	nov-14	oct-14	Evolution par rapport au mois précédent
1	Bosnie-Herzégovine	19	23	-4
2	Monténégro	18	13	+5
3	Kosovo	16	9	+7
4	Albanie	12	11	+1
5	Serbie	8	12	-4
6	Syrie	6	14	-8
7	Algérie	4	5	-1
	Erythrée	4	3	+1
9	Maroc	3	2	+1
	Nigéria	3	1	+2
	Côte d'Ivoire	3		+3
12	Ethiopie	2	2	-
	Tunisie	2	2	-
	Libye	2		+2
	Ouganda	2		+2
16	Iran	1	4	-3
	Iraq	1	3	-2
	Guinée-Conakry	1	2	-1
	Somalie	1	2	-1
	Géorgie	1	1	-
	Indéterminé (Palestine)	1		+1
	Israël	1		+1
	Soudan du Sud	1		+1
	Turquie	1		+1
	Zimbabwe	1		+1
	Ukraine		4	-4
	ARYM		3	-3
	Cameroun		2	-2
	Kenya		2	-2
	Russie		2	-2
	Bénin		1	-1
	Gambie		1	-1
	Guinée-Bissau		1	-1
	Népal		1	-1
	Soudan		1	-1
	Togo		1	-1



- e. Pays d'origine ou de provenance des personnes ayant demandé une protection internationale en 2014 (état : 30 novembre)

	Pays d'origine	Nombre de personnes	Pourcentage par rapport au total des demandes de 2014
1	Bosnie-Herzégovine	147	14,58 %
2	Kosovo	133	13,19 %
3	Monténégro	130	12,9 %
4	Albanie	115	11,41 %
5	Syrie	84	8,33 %
6	Serbie	57	5,65 %
7	Algérie	38	3,77 %
8	Erythrée	35	3,47 %
9	Tunisie	32	3,17 %
10	Nigéria	28	2,78 %
	Autres	209	20,73 %
	Total	1008	100 %



- f. Réinstallation de personnes au Luxembourg

En avril 2014, 28 personnes d'origine syrienne ont été réinstallées au Grand-Duché de Luxembourg. Ces personnes ont directement bénéficié du statut de réfugié. Il convient de noter que ces personnes ne sont comptabilisées ni dans les demandes, ni dans les décisions.

2. Décisions prises en 2014

Type de décision	Jan	Fév	Mar	Avr	Mai	Juin	Juil	Août	Sept	Oct	Nov	Déc	Total
Reconnaissance du statut de réfugié	8	17	16	3	9	14	3	4	10	15	26		125
Attribution du statut conféré par la protection subsidiaire	6	2				10	5		3	4			30
Refus de la protection internationale	86	44	43	73	60	69	80	29	47	72	46		649
Retraits implicites		4	1	22	7		1	2		1			38
Incompétence	39 ¹	65	19	11 ²	9	4	7	20	10	14	14		212
Irrecevabilité (Art.16) *	1	1	1	1			3			1			8
Irrecevabilité (Art.23) *		8	14	1	8	7	1	8	3	9	3		62
Exclusion													0
Révocation du statut													0
Décisions prises	140	141	94	111	93	104	100	63	73	116	89		1124
Renonciations	12	16	16	13	4	4	1	6	5	4	9		90

* **Irrecevabilité (Art.16)** : concerne les citoyens de l'UE et les personnes provenant d'un pays tiers sûr ou pour lesquels il existe déjà un premier pays d'asile
Irrecevabilité (Art.23) : concerne les personnes dont la demande multiple a été déclarée irrecevable

¹ Rectification pour janvier 2014 : ajout de 2 personnes dans la ligne « Incompétence » qui n'avaient pas été enregistrées auparavant.

² Rectification pour avril 2014 : ajout de 5 personnes dans la ligne « Incompétence » qui n'avaient pas été enregistrées auparavant.

3. Transferts en application du règlement Dublin III en 2014

a. Personnes transférées vers des Etats-membres appliquant le règlement Dublin

Pays de destination	Jan	Fév	Mar	Avr	Mai	Juin	Juil	Août	Sept	Oct	Nov	Déc	Total
Italie	5	2	4	4	1	4	6	3	3	2	1		35
Belgique	2	1	11	4	1	2	3		2	1	1		28
Allemagne	4	1	1	1	2		2		3	3	2		19
Suisse		2	2	6			1		2	1	1		15
Hongrie	3	1		4	1	2					1		12
France	1		2		3	1	2			1	1		11
Espagne	1	1	1	1		3	1	1					9
Autriche					3				2	1			6
Danemark			4										4
Pays-Bas	1		1				1		1				4
Lettonie					3								3
Suède		2		1									3
Finlande											2		2
Royaume-Uni			1							1			2
Lituanie					1								1
Pologne						1							1
Roumanie	1												1
Slovénie							1						1
Total	18	10	27	21	15	13	17	4	13	10	9		157

b. Personnes transférées vers le Luxembourg

Pays de destination	Jan	Fév	Mar	Avr	Mai	Juin	Juil	Août	Sept	Oct	Nov	Déc	Total
Allemagne	4	1	2	1	1			4		3	1		17
France	2			1				2			6		11
Pays-Bas		1	1			2	4		1	2			11
Suisse	1	1	1			1		1	1	1			7
Belgique	1			1		1			1				4
Finlande		2	2										4
Danemark		1								1			2
Total	8	6	6	3	1	4	4	7	3	7	7		56

4. Retours de demandeurs de protection internationale en 2014

Pays d'origine	Jan	Fév	Mars	Avr	Mai	Juin	Juil	Août	Sept	Oct	Nov	Déc	Total
Kosovo	9	15	16	20	9	15	6	22	12	30	2		156
Monténégro	9	12	5	9	4	5	26	7	1	6	37		121
Bosnie-Herzégovine	7	3	8	7	20	4	1	6	13	20	3		92
Albanie	5	4	3	2	7	13	3	15	10	4	14		80
Serbie	6	4	9	2	7	1	12	7		19	7		74
ARYM			3	4			9						16
Biélorussie	1	2	3					1					7
Tunisie					1		2	1	1				5
Algérie		3											3
Maroc			1		1						1		3
Ukraine											3		3
Russie		2											2
Togo					1				1				2
Cap Vert											1		1
Géorgie										1			1
Guinée-Conakry					1								1
Nigéria				1									1
Rép. Dém. du Congo					1								1
Soudan du Sud											1		1
Total	37	45	48	45	52	38	59	59	38	80	69		570

	Jan	Fév	Mars	Avr	Mai	Juin	Juil	Août	Sept	Oct	Nov	Déc	Total
Retours forcés		1	3	3	15	1	40	10	2	21	36		132
Retours volontaires	37	44	45	42	37	37	19	49	36	59	33		438
Total	37	45	48	45	52	38	59	59	38	80	69		570