

N° 11 - NOVEMBRE 2014

B U L L E T I N L U X E M B O U R G E O I S D E

# l'emploi

DONNÉES MENSUELLES DU MARCHÉ DU TRAVAIL

**Contacts**

Demandeurs d'emploi : 247 88 888  
Employeurs : 247 88 000

**Agence de Luxembourg**

10, rue Bender  
L-1229 Luxembourg

**Agence de Diekirch**

2, rue Clairefontaine  
L-9220 Diekirch

**Agence de Differdange**

23, Grand-Rue  
L-4575 Differdange

**Agence de Dudelange**

56, rue du Parc  
L-3542 Dudelange

**Agence de Esch/Alzette**

1, Boulevard Porte de France  
L-4360 Esch-sur-Alzette

**Agence de Wasserbillig**

44, Esplanade de la Moselle  
L-6637 Wasserbillig

**Agence de Wiltz**

25, rue du Château  
L-9516 Wiltz



adem

Agence pour le développement de l'emploi

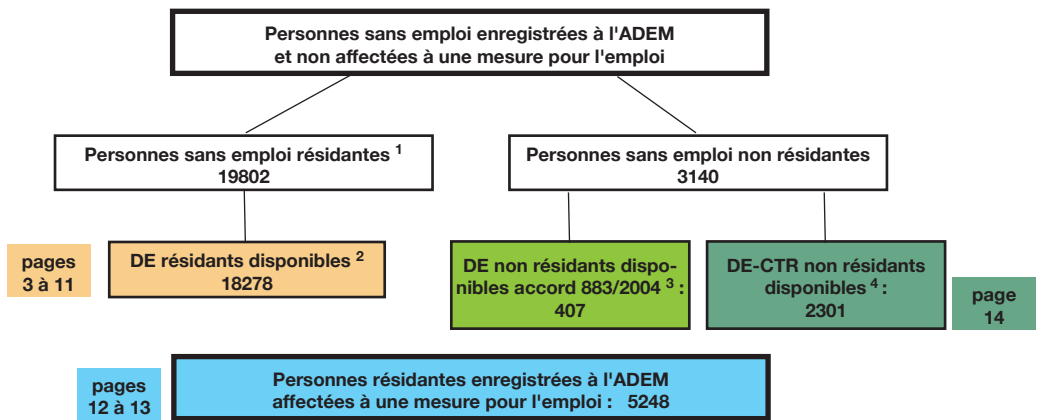


LE GOUVERNEMENT  
DU GRAND-DUCHÉ DE LUXEMBOURG  
Service information et presse

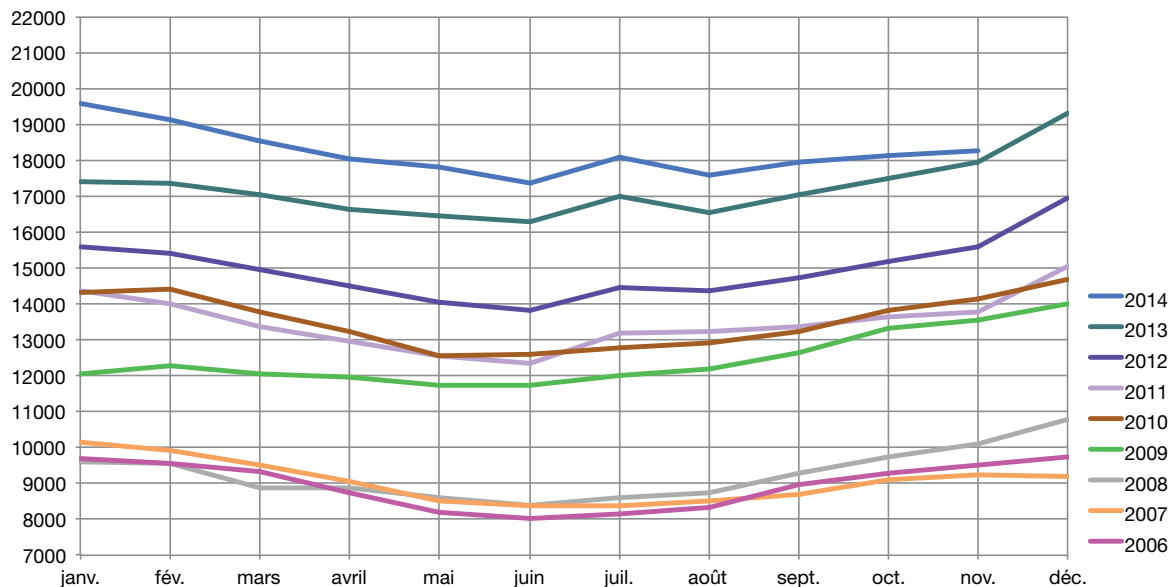
# Chiffres-clés

## Synoptique

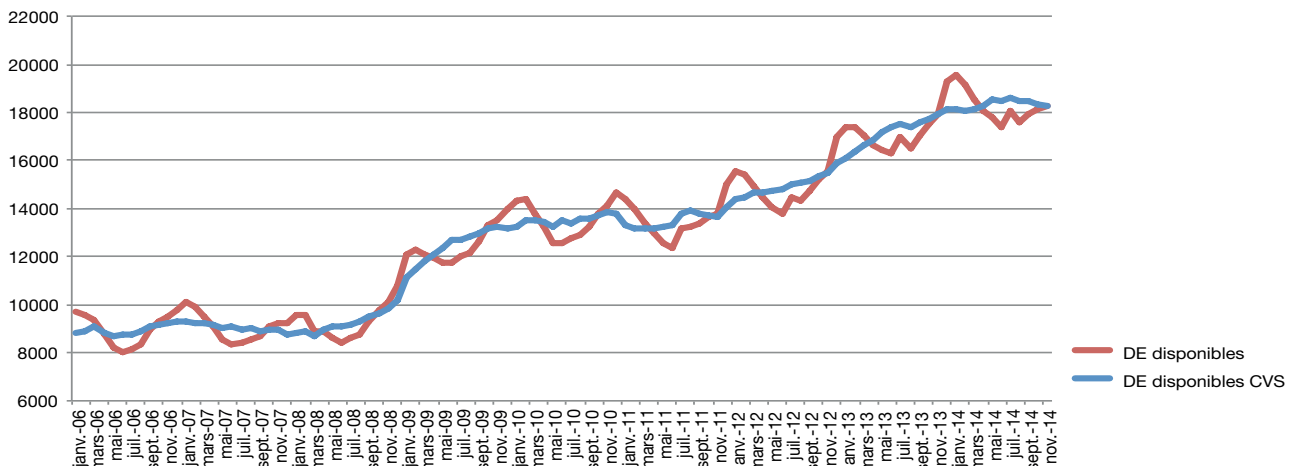
- <sup>1</sup> **Personnes sans emploi résidentes :** personnes sans emploi, résidentes sur le territoire national, à la recherche d'un emploi approprié, non affectées à une mesure pour l'emploi, indemnisées ou non indemnisées et ayant respecté les obligations de suivi de l'ADEM.
- <sup>2</sup> **Demandeurs d'emploi résidents disponibles :** personnes sans emploi résidentes qui, à la date du relevé statistique, ne sont ni en congé de maladie depuis plus de 7 jours, ni en congé de maternité.
- <sup>3</sup> **Demandeurs d'emploi non résidents disponibles / accord 883/2004 :** personnes ayant eu une rupture de contrat luxembourgeois après le 1er mai 2012, inscrites dans le Service Public de l'Emploi de leur lieu de résidence et à titre complémentaire auprès de l'ADEM dans le cadre de l'accord européen 883/2004.
- <sup>4</sup> **Demandeurs d'emploi - CTR non résidents disponibles.**



## Demandeurs d'emploi résidents disponibles inscrits en fin de mois



## Nombre de demandeurs d'emploi résidents disponibles et nombre de demandeurs d'emploi résidents disponibles corrigé des variations saisonnières (DE cvs)



# 1. Emploi et chômage

## les demandeurs d'emploi inscrits et les offres d'emploi enregistrées

### 1.1. Demandeurs d'emploi disponibles inscrits en fin de mois

	Demandeurs d'emploi résidents disponibles (DE) <sup>1</sup>			
	Hommes	Femmes	Total DE	Ecart annuel % <sup>2</sup>
Moy. 2012	8268	6698	14966	10,9
Moy. 2013	9336	7877	17213	15,0
oct-13	9174	8342	17516	15,3
nov-13	9520	8447	17967	15,3
déc-13	10717	8570	19287	13,7
jan-14	10555	9010	19565	12,4
fév-14	10292	8855	19147	10,3
mars-14	9875	8661	18536	8,8
avr-14	9644	8417	18061	8,5
mai-14	9410	8400	17810	8,1
juin-14	9016	8349	17365	6,6
juil-14	9735	8368	18103	6,6
aoû-14	9239	8335	17574	6,3
sep-14	9232	8721	17953	5,2
oct-14	9275	8849	18124	3,5
nov-14	9370	8908	18278	1,7

<sup>1</sup> **Demandeurs d'emploi résidents disponibles** : personnes sans emploi résidentes qui, à la date du relevé statistique, ne sont ni en congé de maladie depuis plus de 7 jours, ni en congé de maternité.

<sup>2</sup> **Ecart annuel %** : évolution en % par rapport au même mois de l'année précédente

### 1.2. Taux de chômage mensuels désaisonnalisés et nombres des demandeurs d'emploi résidents disponibles désaisonnalisés

	oct-13	nov-13	déc-13	jan-14	fév-14	mars-14	avr-14	mai-14	juin-14	juil-14	aoû-14	sep-14	oct-14	nov-14
Taux de chômage	7,0	7,1	7,1	7,1	7,1	7,1	7,1	7,2	7,2	7,2	7,2	7,2	7,1	7,1
Nombre DE cvs <sup>1</sup>	17722	17949	18116	18128	18070	18163	18287	18530	18491	18606	18477	18508	18363	18303
Ecart mensuel % <sup>2</sup>		1,3	0,9	0,1	-0,3	0,5	0,7	1,3	-0,2	0,6	-0,7	0,2	-0,8	-0,3

<sup>1</sup> cvs : corrigé des variations saisonnières

<sup>2</sup> **Ecart mensuel %** : évolution en % par rapport au mois précédent

### 1.3. Emploi et population active (données brutes)

	oct-13	nov-13	oct-14	nov-14
<b>1. Emploi salarié</b>				
1a) National	216153	216745	220457	220900
1b) Intérieur (1a + 1c - 1d)	366919	368212	375975	376515
1c) Frontaliers entrants	162193	162899	167011	167113
1d) Résidents sortants	11427	11432	11493	11499
<b>2. Emploi non-salarié</b>				
2a. National	20418	20343	20486	20493
2b. Intérieur	24034	23964	24158	24170
<b>3. Emploi total</b>				
3a. National (1a + 2a)	236571	237088	240943	241394
3b. Intérieur (1b + 2b)	390953	392176	400134	400685
<b>4. Total DE résidents disponibles</b>	17516	17967	18124	18278
<b>5. Population active (3a + 4)</b>	254087	255055	259067	259672
<b>6. Taux de chômage brut (4 / 5)</b>	6,9	7,0	7,0	7,0

**1a, 2a, 3a - Concept national** : Emploi des résidents

**1b, 2b, 3b - Concept intérieur** : Emploi sur le territoire national

**1c - Frontaliers entrants** : non-résidents travaillant sur le territoire national  
**1d - Résidents sortants** : résidents travaillant en dehors du territoire national (surtout les fonctionnaires internationaux)

**4 - Total DE résidents disponibles** : personnes sans emploi résidentes qui, à la date du relevé statistique, ne sont ni en congé de maladie depuis plus de 7 jours, ni en congé de maternité.

## 1.4. Demandeurs d'emploi résidents disponibles inscrits en fin de mois par agence



## 1.5. Inscriptions au cours du mois, des demandeurs d'emploi résidents (FLUX)

Flux d'entrée des demandeurs d'emploi (créations de dossiers) : nombre de DE qui se sont inscrits auprès des bureaux de placement au cours du mois.

FLUX	nov-13	déc-13	jan-14	fév-14	mars-14	avr-14	mai-14	juin-14	juil-14	aoû-14	sep-14	oct-14	nov-14
<b>Total DE</b>	<b>1787</b>	<b>1794</b>	<b>2523</b>	<b>1743</b>	<b>1676</b>	<b>1690</b>	<b>1642</b>	<b>1544</b>	<b>2029</b>	<b>1594</b>	<b>2433</b>	<b>2157</b>	<b>1912</b>
Hommes	1031	1091	1330	939	896	900	859	820	1130	867	1177	1093	989
Femmes	756	703	1193	804	780	790	783	724	899	727	1256	1064	923
moins de 25 ans	442	340	643	392	375	371	325	279	493	383	604	528	424
25-29 ans	268	280	379	278	286	323	271	271	304	263	440	362	310
30-39 ans	458	508	675	496	467	468	482	426	530	458	630	524	517
40-49 ans	414	432	550	373	374	323	374	361	439	308	497	478	427
50-59 ans	186	213	256	184	161	182	176	193	249	165	245	251	214
60 ans et plus	19	21	20	20	13	23	14	14	14	17	17	14	20
dont premières inscriptions	604	575	429	606	619	604	580	522	729	592	963	843	634

## 1.6. Les offres d'emploi (STOCKS et FLUX)

**Stocks des offres d'emploi** : postes vacants déclarés à l'ADEM par les employeurs figurant dans les fichiers à la date du relevé statistique (selon le Répertoire Opérationnel des Métiers et des Emplois (code ROME))

	A	B	C	D	E	F	G	H	I	J	K	L	M	N	(ND)	Total
avr-14	62	3	377	329	51	427	323	169	278	95	327	22	1006	162	0	3631
mai-14	87	2	356	300	51	464	317	137	237	94	431	29	994	191	0	3690
juin-14	73	6	336	239	50	488	271	149	215	73	444	19	1029	172	0	3564
juil-14	60	12	379	257	48	520	267	185	236	85	536	5	1171	209	0	3970
aoû-14	57	6	372	308	47	505	263	195	265	65	411	3	1103	178	0	3778
sep-14	37	2	309	326	57	509	257	184	189	59	349	3	1151	148	0	3580
oct-14	24	4	309	286	48	479	299	151	166	73	316	2	1091	168	0	3416
nov-14	37	5	359	225	43	389	272	163	297	82	406	3	1125	154	0	3560

**A** - Agriculture et pêche, espaces naturels et espaces verts, soins aux animaux

**B** - Arts et façonnage d'ouvrages d'art

**C** - Banque, assurance, immobilier

**D** - Commerce, vente et grande distribution

**E** - Communication, média et multimédia

**F** - Construction, bâtiment et travaux publics

**G** - Hôtellerie, restauration, tourisme, loisirs et animation

**H** - Industrie

**I** - Installation et maintenance

**J** - Santé

**K** - Services à la personne et à la collectivité

**L** - Spectacle

**M** - Support à l'entreprise

**N** - Transport et logistique

**ND** - Non disponible

**Rupture de série** - à partir du 1<sup>er</sup> janvier 2014, l'ADEM utilise le Répertoire Opérationnel des Métiers et des Emplois (code ROME). Toute comparaison avec la répartition utilisée avant cette date n'est pas pertinente.

**Flux des offres d'emploi** - postes vacants déclarés à l'ADEM par les employeurs au cours du mois

FLUX	oct-13	nov-13	déc-13	jan-14	fév-14	mars-14	avr-14	mai-14	juin-14	juil-14	aoû-14	sep-14	oct-14	nov-14
Offres d'emploi	2149	1602	1683	2842	2312	2373	2353	2391	2018	2649	1956	2188	2265	1976

## 2. Demandeurs d'emploi résidents disponibles bénéficiant de l'indemnité de chômage complet en fin de mois

	Demandeurs d'emploi résidents disponibles indemnisés <sup>1</sup>				dont personnes en mesure
	Hommes	Femmes	Total	Ecart annuel % <sup>2</sup>	
moy. 2012	3838	2717	6555	5,4	405
moy. 2013	4371	3214	7585	15,7	471
oct-13	4099	3235	7334	15,0	496
nov-13	4245	3358	7603	14,9	451
déc-13	5069	3460	8529	12,6	407
jan-14	4806	3524	8330	5,3	414
fév-14	4754	3477	8231	3,0	494
mars-14	4414	3400	7814	4,0	485
avr-14	4238	3281	7519	2,8	477
mai-14	4114	3254	7368	2,0	473
juin-14	3902	3201	7103	-1,3	480
juil-14	4352	3186	7538	-2,6	467
aoû-14	4046	3244	7290	-1,3	419
sep-14	3934	3213	7147	-1,7	447
oct-14	3909	3232	7141	-2,6	522
nov-14	3945	3342	7287	-4,2	502

<sup>1</sup> **Demandeurs d'emploi disponibles indemnisés** - Demandeurs d'emploi disponibles résidant sur le territoire national admis au bénéfice de l'indemnité de chômage complet conformément aux dispositions L. 521-1. et suivantes du Code du travail.

<sup>2</sup> **Ecart annuel %** : évolution en % par rapport au même mois de l'année précédente

### 3. Caractéristiques des demandeurs d'emploi résidents disponibles inscrits en fin de mois

#### 3.1. Par genre et par âge

	Âge	< 25	25-29	30-39	40-49	50-59	60 et +	Total	%
oct-14	Total	2350	2027	4225	4694	4204	624	18124	
	%	13,0	11,2	23,3	25,9	23,2	3,4	100	
nov-14	Hommes	1375	972	1931	2371	2364	357	9370	51,3
	Femmes	997	1055	2351	2359	1863	283	8908	48,7
	Total	2372	2027	4282	4730	4227	640	18278	100
	%	13,0	11,1	23,4	25,9	23,1	3,5	100	
nov-13	Total	2435	2092	4196	4829	3863	552	17967	
	%	13,5	11,6	23,4	26,9	21,5	3,1	100	

#### 3.2. Par genre et par ancienneté d'inscription

	Mois	-1	1-2	2-3	3-6	6-9	9-12	12-18	18-24	24 et +	Total
oct-14	Total	1824	1920	984	2335	1607	1377	1859	1157	5061	18124
	%	10,1	10,6	5,4	12,9	8,9	7,5	10,3	6,4	27,9	100
nov-14	Hommes	833	847	751	1149	754	663	909	595	2869	9370
	Femmes	805	836	852	1129	840	664	974	585	2223	8908
	Total	1638	1683	1603	2278	1594	1327	1883	1180	5092	18278
	%	9,0	9,2	8,8	12,5	8,7	7,3	10,3	6,4	27,8	100
nov-13	Total	1493	1920	1653	2439	1746	1446	1779	1083	4408	17967
	%	8,3	10,7	9,2	13,6	9,7	8,1	9,9	6,0	24,5	100

#### 3.3. Par genre et par niveau de formation

	Niveau de formation	NI	NM inférieur	NM supérieur	NS	NP	Total
oct-14	Total	7851	1949	4451	2983	890	18124
	%	43,3	10,7	24,6	16,5	4,9	100
nov-14	Hommes	4235	1033	2289	1421	392	9370
	Femmes	3695	963	2202	1575	473	8908
	Total	7930	1996	4491	2996	865	18278
	%	43,4	10,9	24,6	16,4	4,7	100
nov-13	Total	7905	1994	4301	2893	874	17967
	%	44,0	11,1	23,9	16,1	4,9	100

**NM total : NM inférieur + NM supérieur : 1996 + 4491 = 6487 DE**

**NM supérieur : 4491 DE** dont 932 personnes ayant terminé avec succès une classe de 13<sup>e</sup> ou 14<sup>e</sup> de l'enseignement secondaire technique  
431 personnes ayant terminé avec succès le niveau BAC enseignement secondaire

**NS : 2996 DE BAC +** dont 2731 personnes ayant fait des études universitaires parmi lesquelles  
659 -> 3 années d'études  
1463 -> 4 années et plus

### 3.4. Par genre et par emploi recherché (demande d'emploi)<sup>1</sup>

		A	B	C	D	E	F	G	H	I	J	K	L	M	N	ND	Total
oct-14	Total	515	89	485	2152	274	2109	2097	608	554	170	4235	55	2827	1744	210	18124
	%	2,8	0,5	2,7	11,9	1,5	11,6	11,6	3,3	3,1	0,9	23,4	0,3	15,6	9,6	1,2	100
nov-14	Hommes	493	26	295	643	126	2007	1001	462	512	33	835	37	1118	1657	125	9370
	Femmes	49	64	193	1513	144	63	1234	161	18	139	3390	16	1708	114	102	8908
	Total	542	90	488	2156	270	2070	2235	623	530	172	4225	53	2826	1771	227	18278
	%	3,0	0,5	2,7	11,8	1,5	11,3	12,2	3,4	2,9	0,9	23,1	0,3	15,5	9,7	1,2	100

**Rupture de série** - à partir du 1<sup>er</sup> janvier 2014, l'ADEM utilise le Répertoire Opérationnel des Métiers et des Emplois (code ROME).  
 Toute comparaison avec la répartition utilisée avant cette date n'est pas pertinente.

<sup>1</sup> Seul le souhait prioritaire de chaque demandeur d'emploi est retenu comme demande d'emploi

### 3.5. Par niveau de formation et par emploi recherché (demande d'emploi)<sup>1</sup>

		A	B	C	D	E	F	G	H	I	J	K	L	M	N	ND	Total
oct-14	Total	515	89	485	2152	274	2109	2097	608	554	170	4235	55	2827	1744	210	18124
	%	2,8	0,5	2,7	11,9	1,5	11,6	11,6	3,3	3,1	0,9	23,4	0,3	15,6	9,6	1,2	100
nov-14	NI	332	41	21	841	11	1348	1040	275	196	16	2340	5	301	1046	117	7930
	NM inf.	86	8	41	340	7	143	308	59	54	22	340	3	319	247	19	1996
	NM sup.	87	31	141	766	49	270	581	161	225	78	627	13	1085	343	34	4491
	NS	20	6	285	169	201	125	183	102	38	56	564	31	1106	85	25	2996
	NP	17	4	0	40	2	184	123	26	17	0	354	1	15	50	32	865
	Total	542	90	488	2156	270	2070	2235	623	530	172	4225	53	2826	1771	227	18278
	%	3,0	0,5	2,7	11,8	1,5	11,3	12,2	3,4	2,9	0,9	23,1	0,3	15,5	9,7	1,2	100

**Rupture de série** - à partir du 1<sup>er</sup> janvier 2014, l'ADEM utilise le Répertoire Opérationnel des Métiers et des Emplois (code ROME).  
 Toute comparaison avec la répartition utilisée avant cette date n'est pas pertinente.

<sup>1</sup> Seul le souhait prioritaire de chaque demandeur d'emploi est retenu comme demande d'emploi

#### Niveaux de formation

Sans indication pour les diplômes éventuellement acquis

**NI** - Niveau inférieur scolarité obligatoire

**NM** - Niveau moyen inférieur

10<sup>ème</sup> à 11<sup>ème</sup> de l'Enseignement Secondaire Technique +  
 4<sup>ème</sup> et 3<sup>ème</sup> de l'Enseignement Secondaire

- Niveau moyen supérieur

12<sup>ème</sup> à 14<sup>ème</sup> de l'Enseignement Secondaire Technique +  
 2<sup>ème</sup> et 1<sup>ère</sup> de l'Enseignement Secondaire

**NS** - Niveau supérieur

Enseignement post-secondaire

**NP** - Non précisé

#### Regroupement des demandes d'emploi selon le Répertoire Opérationnel des Métiers et des Emplois (code ROME)

- A** - Agriculture et pêche, espaces naturels et espaces verts, soins aux animaux
- B** - Arts et façonnage d'ouvrages d'art
- C** - Banque, assurance, immobilier
- D** - Commerce, vente et grande distribution
- E** - Communication, média et multimédia
- F** - Construction, bâtiment et travaux publics
- G** - Hôtellerie, restauration, tourisme, loisirs et animation
- H** - Industrie
- I** - Installation et maintenance
- J** - Santé
- K** - Services à la personne et à la collectivité
- L** - Spectacle
- M** - Support à l'entreprise
- N** - Transport et logistique
- ND** - Non disponible

### 3.6. Par genre, par âge et par ancienneté d'inscription

Âge Mois	moins de 25 ans		25-29 ans		30-39 ans		40-49 ans		50-59 ans		60 ans et plus		Total					
	H.	F.	Tot.	H.	F.	Tot.	H.	F.	Tot.	H.	F.	Tot.	H.	F.	Tot.			
-1	220	171	391	132	128	260	192	176	347	104	77	181	14	4	18	833	805	1638
1-2	282	185	467	123	149	272	172	178	343	101	104	205	4	8	12	847	836	1683
2-3	220	175	395	124	150	274	172	190	327	88	89	177	10	5	15	751	852	1603
3-6	207	158	365	158	152	310	318	272	536	184	161	345	18	15	33	1149	1129	2278
6-9	76	62	138	102	119	221	216	238	446	133	129	262	19	13	32	754	840	1594
9-12	74	51	125	74	74	148	167	198	378	144	99	243	24	18	42	663	664	1327
12-18	114	90	204	80	107	187	162	280	529	263	226	489	41	23	64	909	974	1883
18-24	48	34	82	40	41	81	98	168	332	212	173	385	33	29	62	595	585	1180
24 et +	134	71	205	139	135	274	434	659	1492	1135	805	1940	194	168	362	2869	2223	5092
Total	1375	997	2372	972	1055	2027	1931	2359	4730	2364	1863	4227	357	283	640	9370	8908	18278

Novembre 2014

### 3.7. Par genre, par niveau de formation et par ancienneté d'inscription

Niv. Mois	Niveau inférieur		Niveau moyen inférieur		Niveau moyen supérieur		Niveau supérieur		Niveau non précisé		Total				
	H.	F.	Tot.	H.	F.	Tot.	H.	F.	Tot.	H.	F.	Tot.			
-1	342	276	618	107	98	205	211	157	289	41	54	95	833	805	1638
1-2	296	287	583	104	80	184	261	168	323	31	49	80	847	836	1683
2-3	255	276	531	101	90	191	219	189	347	18	47	65	751	852	1603
3-6	436	361	797	108	111	219	332	275	500	48	59	107	1149	1129	2278
6-9	262	299	561	91	99	190	203	197	357	38	37	75	754	840	1594
9-12	250	232	482	70	67	137	195	169	291	26	30	56	663	664	1327
12-18	374	404	778	108	101	209	228	163	324	38	68	106	909	974	1883
18-24	261	251	512	57	81	138	147	79	176	33	36	69	595	585	1180
24 et +	1759	1309	3068	287	236	523	493	178	389	119	93	212	2869	2223	5092
Total	4235	3695	7930	1033	963	1996	2289	1575	2996	392	473	865	9370	8908	18278

#### Niveaux de formation

Sans indication pour les diplômés éventuellement acquis

NI - Niveau inférieur scolarité obligatoire

NM - Niveau moyen inférieur  
10<sup>ème</sup> à 11<sup>ème</sup> de l'Enseignement Secondaire Technique + 4<sup>ème</sup> et 3<sup>ème</sup> de l'Enseignement Secondaire  
- Niveau moyen supérieur  
12<sup>ème</sup> à 14<sup>ème</sup> de l'Enseignement Secondaire Technique + 2<sup>ème</sup> et 1<sup>ère</sup> de l'Enseignement Secondaire

NS - Niveau supérieur  
Enseignement post-secondaire

NP - Non précisé

Novembre 2014



### 3.8. Jeunes demandeurs d'emploi résidents disponibles âgés de moins de 25 ans

**Jeunes demandeurs d'emploi** - personnes de moins de 25 ans, sans emploi, résidant sur le territoire national, disponibles pour le marché du travail, à la recherche d'un emploi approprié, non affectées à une mesure pour l'emploi, indemnisées ou non indemnisées et ayant respecté les obligations de suivi de l'ADEM.

#### Par genre et par âge

Âge	-16	16	17	18	19	20	21	22	23	24	Total	%
Hommes	0	13	43	77	121	201	223	236	231	230	1375	58,0
Femmes	0	4	13	42	89	118	177	184	165	205	997	42,0
<b>Total</b>	<b>0</b>	<b>17</b>	<b>56</b>	<b>119</b>	<b>210</b>	<b>319</b>	<b>400</b>	<b>420</b>	<b>396</b>	<b>435</b>	<b>2372</b>	<b>100</b>
<b>%</b>	<b>0,0</b>	<b>0,7</b>	<b>2,4</b>	<b>5,0</b>	<b>8,9</b>	<b>13,4</b>	<b>16,9</b>	<b>17,7</b>	<b>16,7</b>	<b>18,3</b>	<b>100</b>	

#### Par genre et par emploi recherché (demande d'emploi)<sup>1</sup>

	A	B	C	D	E	F	G	H	I	J	K	L	M	N	ND	Total	%
Hommes	135	2	10	168	4	226	134	61	164	8	72	2	200	164	25	1375	
Femmes	17	8	2	284	10	6	135	9	5	10	244	1	232	12	22	997	
<b>Total</b>	<b>152</b>	<b>10</b>	<b>12</b>	<b>452</b>	<b>14</b>	<b>232</b>	<b>269</b>	<b>70</b>	<b>169</b>	<b>18</b>	<b>316</b>	<b>3</b>	<b>432</b>	<b>176</b>	<b>47</b>	<b>2372</b>	
<b>%</b>	<b>6,4</b>	<b>0,4</b>	<b>0,5</b>	<b>19,1</b>	<b>0,6</b>	<b>9,8</b>	<b>11,3</b>	<b>3,0</b>	<b>7,1</b>	<b>0,8</b>	<b>13,3</b>	<b>0,1</b>	<b>18,2</b>	<b>7,4</b>	<b>2,0</b>	<b>100</b>	

<sup>1</sup> Seul le souhait prioritaire de chaque demandeur d'emploi est retenu comme demande d'emploi

#### Par niveau de formation et par emploi recherché (demande d'emploi)<sup>1</sup>

	A	B	C	D	E	F	G	H	I	J	K	L	M	N	ND	Total	%
NI	90	2	0	214	1	120	123	29	41	4	149	1	29	92	24	919	38,8
NM inf.	28	1	0	94	2	36	44	10	15	3	48	0	43	47	7	378	15,9
NM sup.	30	7	5	136	2	63	79	25	107	10	73	0	302	34	5	878	37,0
NS	2	0	7	2	9	3	11	4	2	1	27	2	56	3	1	130	5,5
NP	2	0	0	6	0	10	12	2	4	0	19	0	2	0	10	67	2,8
<b>Total</b>	<b>152</b>	<b>10</b>	<b>12</b>	<b>452</b>	<b>14</b>	<b>232</b>	<b>269</b>	<b>70</b>	<b>169</b>	<b>18</b>	<b>316</b>	<b>3</b>	<b>432</b>	<b>176</b>	<b>47</b>	<b>2372</b>	<b>100</b>
<b>%</b>	<b>6,4</b>	<b>0,4</b>	<b>0,5</b>	<b>19,1</b>	<b>0,6</b>	<b>9,8</b>	<b>11,3</b>	<b>3,0</b>	<b>7,1</b>	<b>0,8</b>	<b>13,3</b>	<b>0,1</b>	<b>18,2</b>	<b>7,4</b>	<b>2,0</b>	<b>100</b>	

<sup>1</sup> Seul le souhait prioritaire de chaque demandeur d'emploi est retenu comme demande d'emploi

**Rupture de série** - à partir du 1<sup>er</sup> janvier 2014, l'ADEM utilise le Répertoire Opérationnel des Métiers et des Emplois (code ROME). Toute comparaison avec la répartition utilisée avant cette date n'est pas pertinente.

#### Regroupement des demandes d'emploi selon le Répertoire Opérationnel des Métiers et des Emplois (code ROME)

- A** - Agriculture et pêche, espaces naturels et espaces verts, soins aux animaux
- B** - Arts et façonnage d'ouvrages d'art
- C** - Banque, assurance, immobilier
- D** - Commerce, vente et grande distribution
- E** - Communication, média et multimédia
- F** - Construction, bâtiment et travaux publics
- G** - Hôtellerie, restauration, tourisme, loisirs et animation
- H** - Industrie
- I** - Installation et maintenance
- J** - Santé
- K** - Services à la personne et à la collectivité
- L** - Spectacle
- M** - Support à l'entreprise
- N** - Transport et logistique
- ND** - Non disponible

#### Niveaux de formation

Sans indication pour les diplômes éventuellement acquis

**NI** - Niveau inférieur scolarité obligatoire

**NM - Niveau moyen inférieur**

10<sup>ème</sup> à 11<sup>ème</sup> de l'Enseignement Secondaire Technique  
+  
4<sup>ème</sup> et 3<sup>ème</sup> de l'Enseignement Secondaire

- **Niveau moyen supérieur**

12<sup>ème</sup> à 14<sup>ème</sup> de l'Enseignement Secondaire Technique  
+  
2<sup>ème</sup> et 1<sup>ère</sup> de l'Enseignement Secondaire

**NS** - Niveau supérieur : enseignement post-secondaire

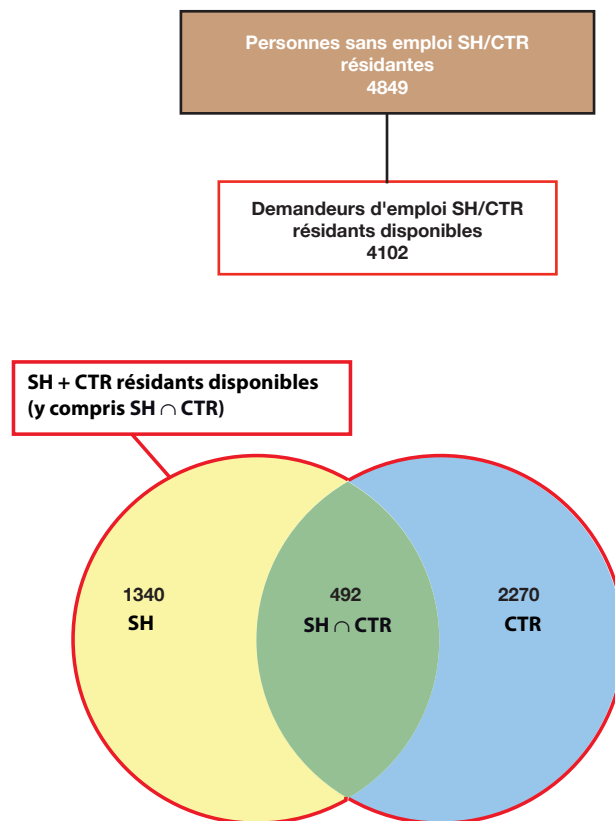
**NP** - Non précisé

### 3.9. DE "salariés handicapés" (SH) et "salariés à capacité de travail réduite" (CTR)

**SH - salariés handicapés** : demandeurs d'emploi ayant le statut de «salarié handicapé», présentant une diminution de leur capacité de travail de 30 % au moins et qui sont reconnus aptes à exercer un emploi salarié sur le marché du travail ordinaire ou dans un atelier protégé

**CTR - salariés à capacité de travail réduite** : personnes bénéficiaires d'une décision de reclassement externe prise par la commission mixte de reclassement des salariés incapables d'exercer leur dernier poste de travail en application des dispositions L. 551-1. et suivantes du Code du travail

**SH  $\cap$  CTR** : personnes reconnues «salarié handicapé» et bénéficiant d'une décision de reclassement externe



	nov-13	déc-13	jan-14	fév-14	mars-14	avr-14	mai-14	juin-14	juil-14	aoû-14	sep-14	oct-14	nov-14
<b>Total SH + CTR résidents disponibles (y compris SH <math>\cap</math> CTR)</b>	4024	4042	4095	4087	4112	4106	4114	4187	4202	4169	4128	4111	4102
<b>SH résidents disponibles</b>	1229	1238	1284	1297	1291	1289	1310	1354	1346	1298	1325	1335	1340
%	30,5	30,6	31,4	31,7	31,4	31,4	31,8	32,3	32,0	31,1	32,1	32,5	32,7
<b>CTR résidents disponibles</b>	2352	2354	2356	2344	2361	2349	2336	2337	2372	2380	2317	2287	2270
%	58,5	58,3	57,5	57,4	57,4	57,2	56,8	55,8	56,5	57,1	56,1	55,6	55,3
<b>SH <math>\cap</math> CTR résidents disponibles</b>	443	450	455	446	460	468	468	496	484	491	486	489	492
%	11,0	11,1	11,1	10,9	11,2	11,4	11,4	11,9	11,5	11,8	11,8	11,9	12,0

**Population totale des SH et CTR résidents disponibles par genre et par âge**  
(y compris SH ∩ CTR)

	Âge	< 25	25-29	30-39	40-49	50-59	>= 60	Total	%
nov-14	Hommes	51	74	304	736	1045	143	2353	57,4
	Femmes	32	60	231	542	741	143	1749	42,6
	Total	83	134	535	1278	1786	286	4102	100
	%	2,0	3,3	13,0	31,2	43,5	7,0	100	

**Population totale des SH et CTR résidents disponibles par genre et par ancienneté d'inscription**  
(y compris SH ∩ CTR)

	Mois	-1	1-2	2-3	3-6	6-9	9-12	12-18	18-24	24 et +	Total
nov-14	Hommes	25	32	21	79	54	68	200	181	1693	2353
	Femmes	18	9	21	43	49	47	152	160	1250	1749
	Total	43	41	42	122	103	115	352	341	2943	4102
	%	1,1	1,0	1,0	3,0	2,5	2,8	8,6	8,3	71,7	100

**Population totale des SH et CTR résidents disponibles par genre et par niveau de formation**  
(y compris SH ∩ CTR)

	Formation	NI	NM inf.	NM sup.	NS	NP	Total
nov-14	Hommes	1544	211	407	84	107	2353
	Femmes	1114	183	294	75	83	1749
	Total	2658	394	701	159	190	4102
	%	64,8	9,6	17,1	3,9	4,6	100

**Niveaux de formation**

Sans indication pour les diplômés éventuellement acquis

**NI** - Niveau inférieur scolarité obligatoire

**NM - Niveau moyen inférieur**

10<sup>ème</sup> à 11<sup>ème</sup> de l'Enseignement Secondaire Technique +  
4<sup>ème</sup> et 3<sup>ème</sup> de l'Enseignement Secondaire

**- Niveau moyen supérieur**

12<sup>ème</sup> à 14<sup>ème</sup> de l'Enseignement Secondaire Technique +  
2<sup>ème</sup> et 1<sup>ère</sup> de l'Enseignement Secondaire

**NS** - Niveau supérieur  
enseignement post-secondaire

**NP** - Non précisé

## 4. Personnes résidentes bénéficiant d'une mesure pour l'emploi

Personnes enregistrées à l'ADEM résidant sur le territoire national et affectées à une mesure pour l'emploi.

### Situation en fin de mois

	SRP	FORMA	dont AP	PA	MS	OTI	AIP	SV	CAE	dont privés	CIE	dont CIE-EP	Total
<b>Hommes</b>	292	432	206	82	1100	260	540	10	199	44	425	4	3340
<b>Femmes</b>	200	279	142	84	368	104	401	14	141	24	317	2	1908
<b>Total</b>	<b>492</b>	<b>711</b>	<b>348</b>	<b>166</b>	<b>1468</b>	<b>364</b>	<b>941</b>	<b>24</b>	<b>340</b>	<b>68</b>	<b>742</b>	<b>6</b>	<b>5248</b>
<i>nov-13</i>	460	558	318	154	1250	350	834	-	293	-	622	104	4521

	SRP	FORMA	dont AP	PA	MS	OTI	AIP	SV	CAE	dont privés	CIE	dont CIE-EP	Total
<b>moy. 2012</b>	405	553	291	130	1237	293	720	-	314	-	940	211	4592
<b>moy. 2013</b>	452	547	282	145	1281	353	782	-	296	-	725	159	4581

	SRP	FORMA	dont AP	PA	MS	OTI	AIP	SV	CAE	dont privés	CIE	dont CIE-EP	Total
<b>oct-13</b>	470	577	316	153	1246	366	798	-	292	-	643	124	4545
<b>nov-13</b>	460	558	318	154	1250	350	834	-	293	-	622	104	4521
<b>déc-13</b>	454	494	325	157	1248	330	825	-	284	-	583	90	4375
<b>jan-14</b>	455	598	319	152	1228	322	831	19	326	57	629	86	4560
<b>fév-14</b>	440	676	313	161	1239	351	857	26	362	79	683	78	4795
<b>mars-14</b>	451	668	308	163	1266	358	869	28	369	79	724	72	4896
<b>avr-14</b>	450	625	303	159	1326	370	870	23	398	111	753	65	4974
<b>mai-14</b>	461	587	301	161	1376	383	866	20	376	106	759	59	4989
<b>juin-14</b>	463	596	301	155	1393	384	868	21	374	101	765	54	5019
<b>juil-14</b>	482	549	305	152	1397	385	850	20	364	92	754	46	4953
<b>aoû-14</b>	476	380	286	147	1441	401	867	14	353	93	749	34	4828
<b>sep-14</b>	478	590	341	157	1449	374	893	13	360	85	744	23	5058
<b>oct-14</b>	491	741	348	165	1457	363	923	20	346	76	736	11	5242
<b>nov-14</b>	<b>492</b>	<b>711</b>	<b>348</b>	<b>166</b>	<b>1468</b>	<b>364</b>	<b>941</b>	<b>24</b>	<b>340</b>	<b>68</b>	<b>742</b>	<b>6</b>	<b>5248</b>

SRP (Stage de Réinsertion Professionnelle) - pour demandeurs d'emploi âgés de plus de 30 ans recevant une formation théorique et pratique dans le cadre d'un placement en stage indemnisé auprès d'un employeur

FORMA - mesures de formation réalisées afin de permettre une meilleure intégration des demandeurs d'emploi sur le marché du travail (y compris l'apprentissage pour adultes)

AP (Apprentissage pour adultes) - personnes enregistrées à l'ADEM, à la charge du Fonds pour l'Emploi, suivant des cours de formation dans le cadre de l'apprentissage pour adultes préparant aux certificats

- certificat d'initiation technique et professionnelle (CITP), certificat de capacité manuelle (CCM) ou certificat de capacité professionnelle (CCP).

- certificat d'aptitude technique et professionnelle (CATP) ou diplôme d'aptitude professionnelle (DAP)

- diplôme de technicien (DT)

PA (Pool des Assistants) - pool de personnes rémunérées, chargées d'assister les directeurs des établissements post primaires dans la surveillance et dans les domaines périscolaire et administratif

MS (Mesures Spéciales) - pour demandeurs d'emploi non-indemnisés par l'ADEM, pris en charge par des associations sans but lucratif

OTI (Occupation Temporaire Indemnisée) - occupation à des travaux d'utilité publique de demandeurs d'emploi indemnisés (anciennement MT)

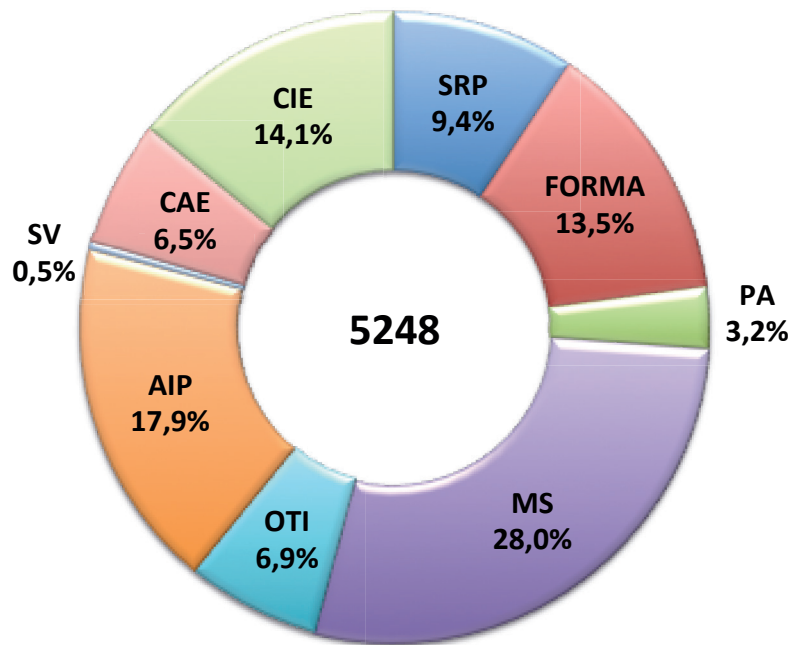
AIP (Activités d'insertion professionnelle) - affectations temporaires (travaux d'utilité collective et stages en entreprise) organisées par le SNAS (anciennement AT)

SV (Service volontaire) - organisé par le Service national de la Jeunesse, il permet à des jeunes âgés de moins de trente ans de s'investir dans un projet concret et d'intérêt général. C'est une opportunité d'apprentissage et d'orientation par l'expérience pratique, qui représente un engagement à temps plein pour une durée déterminée.

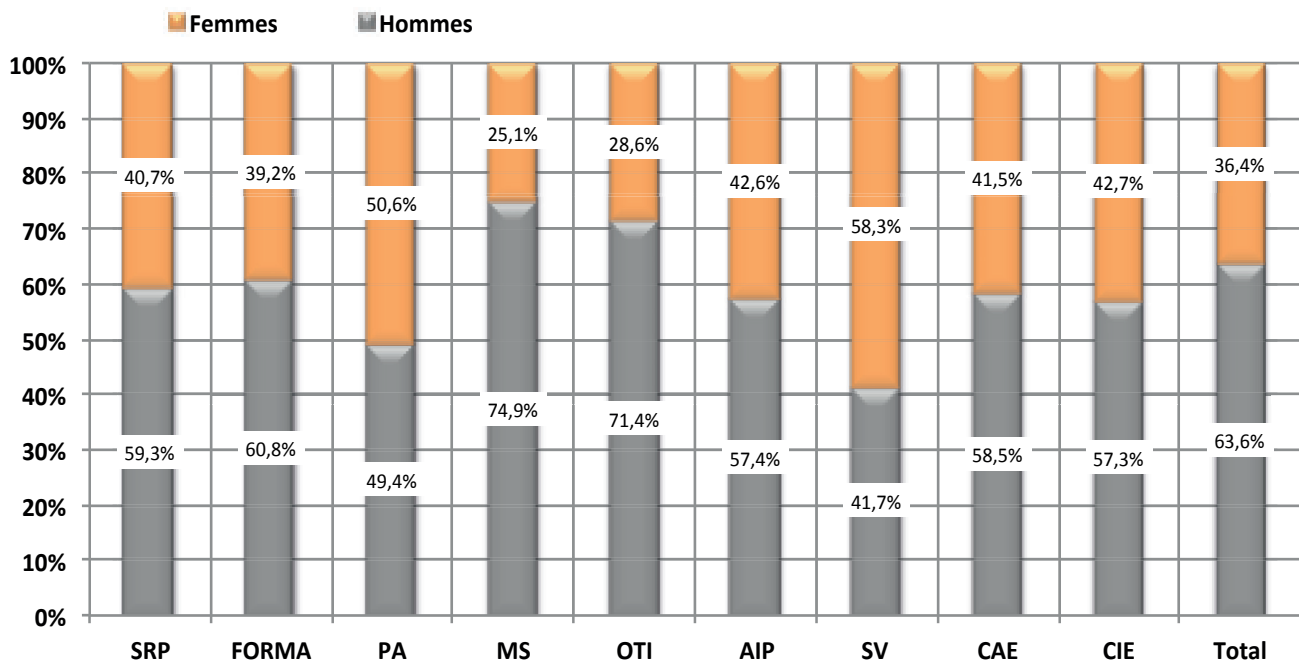
CAE (Contrat appui-emploi) - pour jeunes demandeurs d'emploi de moins de trente ans accomplis recevant une initiation et/ou une formation pratique et théorique en vue d'augmenter leurs compétences et faciliter leur intégration sur le marché du travail.

CIE (Contrat d'initiation-emploi) - pour jeunes demandeurs d'emploi de moins de trente ans accomplis recevant une formation pratique facilitant l'intégration sur le marché du travail y compris les CIE-EP qui ont pour objectif d'offrir une expérience de travail pratique aux jeunes qualifiés dans le but d'un accès définitif au marché de l'emploi

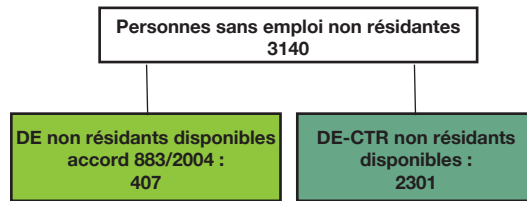
↳ Répartition des personnes résidentes bénéficiant d'une mesure pour l'emploi selon le type



↳ Ventilation par genre des personnes bénéficiant d'une mesure pour l'emploi



## 5. Personnes non résidentes enregistrées à l'ADEM



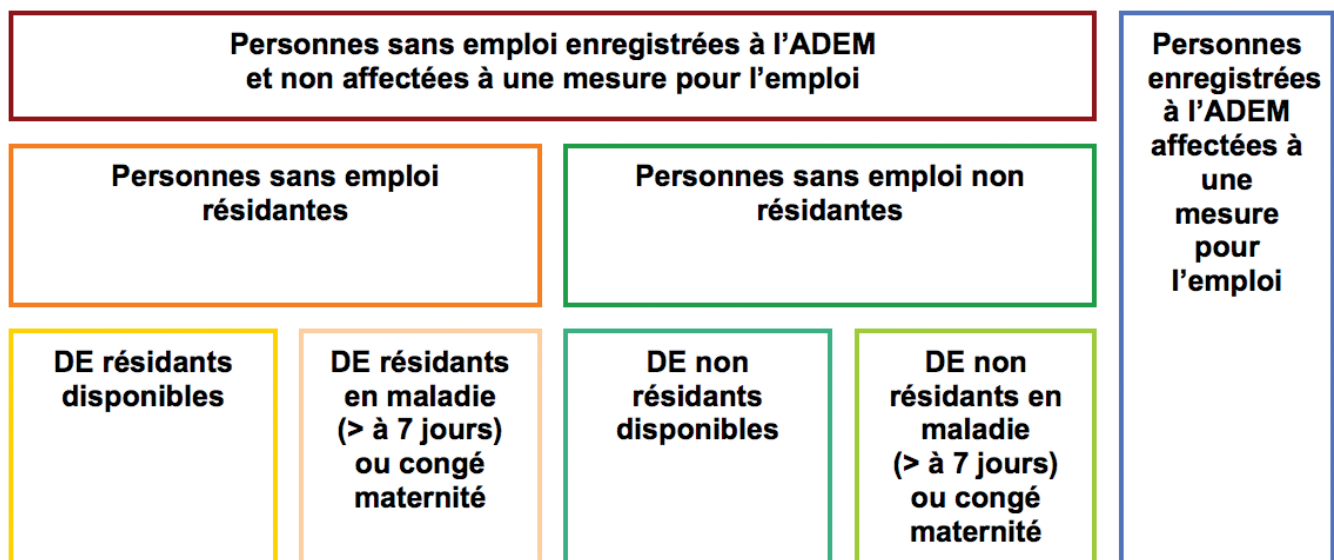
	DE non résidents disponibles accord 883/2004 <sup>1</sup>	DE - CTR non résidents disponibles <sup>2</sup>	dont DE - CTR non résidents disponibles indemnisés <sup>3</sup>
Moy. 2012	-	1738	607
Moy. 2013	234	2162	748
oct-13	285	2259	787
nov-13	284	2246	770
déc-13	290	2276	738
jan-14	370	2293	716
fév-14	391	2304	705
mars-14	368	2324	671
avr-14	366	2319	638
mai-14	358	2299	622
juin-14	343	2299	575
juil-14	341	2326	552
aoû-14	349	2326	540
sep-14	370	2321	505
oct-14	384	2314	495
nov-14	407	2301	476

<sup>1</sup> **Demandeurs d'emploi non résidents disponibles / accord 883/2004** : personnes ayant eu une rupture de contrat luxembourgeois après le 1<sup>er</sup> mai 2012, inscrites dans le Service Public de l'Emploi de leur lieu de résidence et à titre complémentaire auprès de l'ADEM dans le cadre de l'accord européen 883/2004.

<sup>2</sup> **DE-CTR non résidents disponibles**

<sup>3</sup> **DE - CTR non résidents disponibles indemnisés** - Personnes non résidentes bénéficiaires d'une décision de reclassement externe prise par la commission mixte de reclassement des travailleurs incapables d'exercer leur dernier poste de travail en application des dispositions L. 551-1. et suivantes du Code du travail et admises au bénéfice de l'indemnité de chômage complet.

## 6. Schéma explicatif des populations



## 7. Population active et chômage (données corrigées des variations saisonnières)

	1	2	3	4	5	6	7	8	9	10	11
<b>A</b>											
2010	11215	149305	199184	337274	19159	22246	218343	359520	13539	231883	5,8%
2011	11389	153968	204684	347263	19511	22854	224195	370117	13515	237710	5,7%
2012	11341	157246	209883	355788	19751	23297	229634	379085	14985	244620	6,1%
2013	11407	160415	213779	362787	20222	23823	234001	386610	17236	251237	6,9%
oct-12	11316	157904	211095	357683	19826	23423	230922	381106	15333	246254	6,2%
nov-12	<b>11308</b>	<b>158027</b>	<b>211666</b>	<b>358385</b>	<b>19842</b>	<b>23450</b>	<b>231507</b>	<b>381834</b>	<b>15518</b>	<b>247026</b>	<b>6,3%</b>
oct-13	11415	161491	214913	364989	20395	24012	235308	389001	17722	253030	7,0%
nov-13	<b>11417</b>	<b>162035</b>	<b>215462</b>	<b>366079</b>	<b>20329</b>	<b>23950</b>	<b>235791</b>	<b>390029</b>	<b>17949</b>	<b>253740</b>	<b>7,1%</b>
déc-13	11419	162239	215915	366735	20355	23979	236271	390714	18116	254387	7,1%
jan-14	11461	162603	216323	367466	20369	23999	236692	391465	18128	254821	7,1%
fév-14	11464	163061	216872	368470	20332	23967	237204	392436	18070	255274	7,1%
mars-14	11466	163289	217150	368973	20358	23997	237508	392970	18163	255671	7,1%
<b>B</b>											
avr-14	11468	163594	217445	369571	20355	23998	237800	393569	18287	256087	7,1%
mai-14	11471	163864	217926	370319	20400	24048	238326	394367	18530	256856	7,2%
juin-14	11473	164230	218286	371043	20390	24042	238676	395085	18491	257167	7,2%
juil-14	11475	164664	218525	371714	20435	24092	238960	395805	18606	257567	7,2%
aoû-14	11478	<i>165108</i>	<i>219144</i>	<i>372774</i>	<i>20415</i>	<i>24075</i>	<i>239559</i>	<i>396850</i>	<i>18477</i>	<i>258036</i>	<i>7,2%</i>
sep-14	11480	<i>165425</i>	<i>219034</i>	<i>372979</i>	<i>20454</i>	<i>24119</i>	<i>239488</i>	<i>397098</i>	<i>18508</i>	<i>257995</i>	<i>7,2%</i>
oct-14	11483	<i>165806</i>	<i>219350</i>	<i>373673</i>	<i>20472</i>	<i>24141</i>	<i>239822</i>	<i>397814</i>	<i>18363</i>	<i>258184</i>	<i>7,1%</i>
nov-14	<b>11487</b>	<b>166189</b>	<b>219667</b>	<b>374369</b>	<b>20489</b>	<b>24163</b>	<b>240156</b>	<b>398532</b>	<b>18303</b>	<b>258459</b>	<b>7,1%</b>
<b>C</b>											
2010	-0,9%	1,8%	1,6%	1,8%	1,2%	1,9%	1,6%	1,8%	8,5%	2,0%	
2011	1,6%	3,1%	2,8%	3,0%	1,8%	2,7%	2,7%	2,9%	-0,2%	2,5%	
2012	-0,4%	2,1%	2,5%	2,5%	1,2%	1,9%	2,4%	2,4%	10,9%	2,9%	
2013	0,6%	2,0%	1,9%	2,0%	2,4%	2,3%	1,9%	2,0%	15,0%	2,7%	
<b>D</b>											
aoû-14	0,6%	2,7%	2,1%	2,4%	0,8%	0,9%	2,0%	2,3%	6,3%	2,3%	
sep-14	0,6%	2,8%	2,1%	2,5%	0,9%	1,0%	2,0%	2,4%	5,2%	2,2%	
oct-14	0,6%	2,7%	2,1%	2,4%	0,4%	0,5%	1,9%	2,3%	3,6%	2,0%	
nov-14	<b>0,6%</b>	<b>2,6%</b>	<b>2,0%</b>	<b>2,3%</b>	<b>0,8%</b>	<b>0,9%</b>	<b>1,9%</b>	<b>2,2%</b>	<b>2,0%</b>	<b>1,9%</b>	

Les données en italique sont des estimations.

Sources : ADEM, STATEC (comptes nationaux)

- 1 - Salariés résidents sortants
- 2 - Frontaliers entrants
- 3 - Emploi salarié national
- 4 - Emploi salarié intérieur (3 + 2 - 1)
- 5 - Emploi non salarié national
- 6 - Emploi non salarié intérieur
- 7 - Emploi total national (3 + 5)
- 8 - Emploi total intérieur (4 + 6)
- 9 - Demande d'emploi non satisfaite
- 10 - Population active (7 + 9)
- 11 - Taux de chômage désaisonnalisé (9 / 10)

## Publications des chiffres (pdf)

23 janvier 2015

23 février 2015

23 mars 2015

23 avril 2015



LE GOUVERNEMENT  
DU GRAND-DUCHÉ DE LUXEMBOURG  
Ministère du Travail, de l'Emploi et  
de l'Économie sociale et solidaire



LE GOUVERNEMENT  
DU GRAND-DUCHÉ DE LUXEMBOURG  
Agence pour le développement de l'emploi



LE GOUVERNEMENT  
DU GRAND-DUCHÉ DE LUXEMBOURG  
Service information et presse

**STATEC**

**CEPS**  
I N S T E A D

### Impressum

Réalisation : ADEM, STATEC, Service Information et Presse, CEPS/INSTEAD

Layout : Cellule Eures de l'ADEM

Impression : Imprimerie EXE - Troisvierges