

N° 02 - FÉVRIER 2015

B U L L E T I N L U X E M B O U R G E O I S D E

# l'emploi

DONNÉES MENSUELLES DU MARCHÉ DU TRAVAIL

**Contacts**

Demandeurs d'emploi : 247 88 888  
Employeurs : 247 88 000

**Agence de Luxembourg**

10, rue Bender  
L-1229 Luxembourg

**Agence de Diekirch**

2, rue Clairefontaine  
L-9220 Diekirch

**Agence de Differdange**

23, Grand-Rue  
L-4575 Differdange

**Agence de Dudelange**

56, rue du Parc  
L-3542 Dudelange

**Agence de Esch/Alzette**

1, Boulevard Porte de France  
L-4360 Esch-sur-Alzette

**Agence de Wasserbillig**

44, Esplanade de la Moselle  
L-6637 Wasserbillig

**Agence de Wiltz**

25, rue du Château  
L-9516 Wiltz



LE GOUVERNEMENT  
DU GRAND-DUCHÉ DE LUXEMBOURG  
Service information et presse

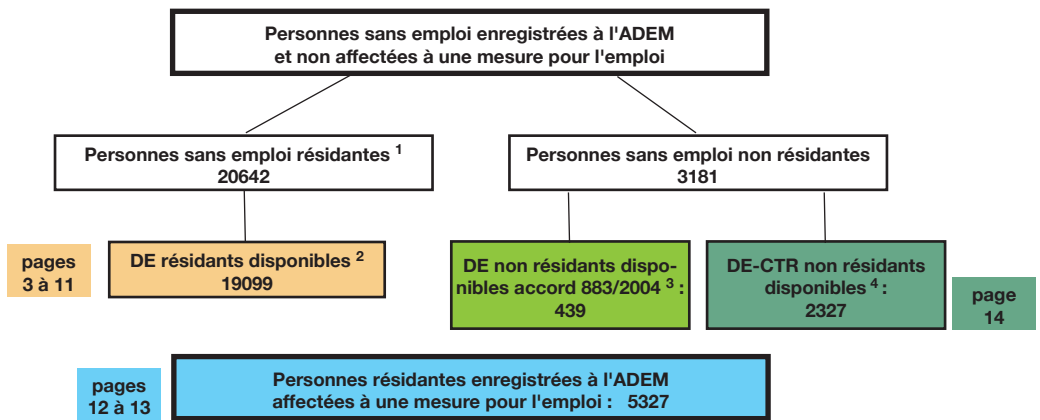


LE GOUVERNEMENT  
DU GRAND-DUCHÉ DE LUXEMBOURG  
Agence pour le développement de l'emploi

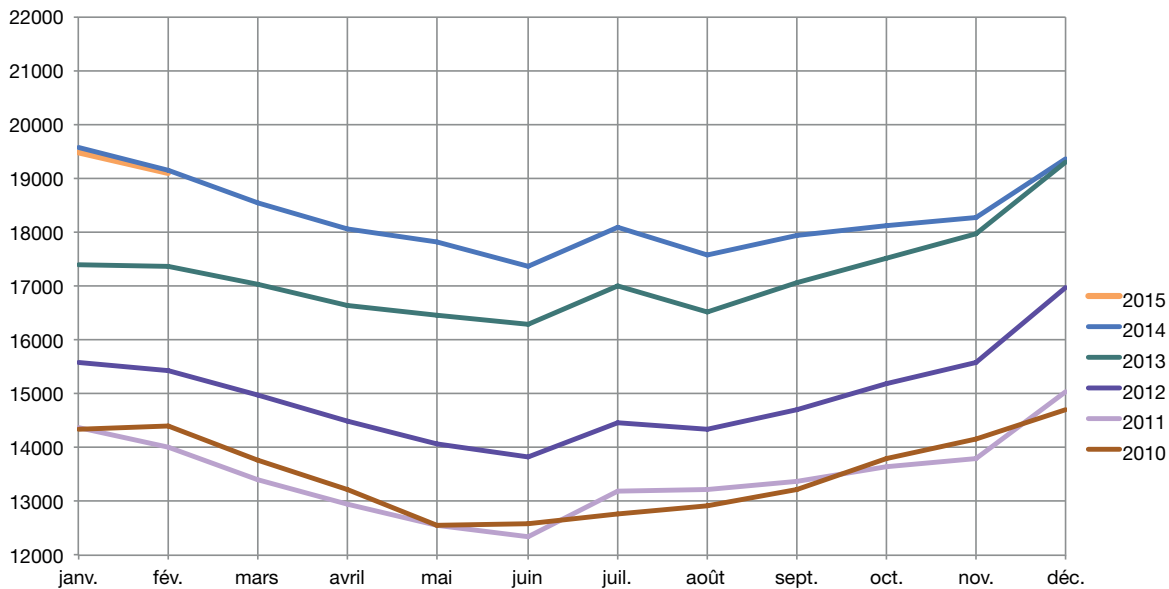
# Chiffres-clés

## Synoptique

- <sup>1</sup> **Personnes sans emploi résidentes :** personnes sans emploi, résidentes sur le territoire national, à la recherche d'un emploi approprié, non affectées à une mesure pour l'emploi, indemnisées ou non indemnisées et ayant respecté les obligations de suivi de l'ADEM.
- <sup>2</sup> **Demandeurs d'emploi résidents disponibles :** personnes sans emploi résidentes qui, à la date du relevé statistique, ne sont ni en congé de maladie depuis plus de 7 jours, ni en congé de maternité.
- <sup>3</sup> **Demandeurs d'emploi non résidents disponibles / accord 883/2004 :** personnes ayant eu une rupture de contrat luxembourgeois après le 1er mai 2012, inscrites dans le Service Public de l'Emploi de leur lieu de résidence et à titre complémentaire auprès de l'ADEM dans le cadre de l'accord européen 883/2004.
- <sup>4</sup> **Demandeurs d'emploi - CTR non résidents disponibles.**



## Demandeurs d'emploi résidents disponibles inscrits en fin de mois



## Nombre de demandeurs d'emploi résidents disponibles et nombre de demandeurs d'emploi résidents disponibles corrigé des variations saisonnières (DE cvs)



# 1. Emploi et chômage

## les demandeurs d'emploi inscrits et les offres d'emploi enregistrées

### 1.1. Demandeurs d'emploi disponibles inscrits en fin de mois

	Demandeurs d'emploi résidents disponibles (DE) <sup>1</sup>			
	Hommes	Femmes	Total DE	Ecart annuel % <sup>2</sup>
Moy. 2013	9336	7877	17213	15,0
Moy. 2014	9682	8641	18323	6,5
jan-14	10555	9010	19565	12,4
fév-14	10292	8855	19147	10,3
mars-14	9875	8661	18536	8,8
avr-14	9644	8417	18061	8,5
mai-14	9410	8400	17810	8,1
juin-14	9016	8349	17365	6,6
juil-14	9735	8368	18103	6,6
aoû-14	9239	8335	17574	6,3
sep-14	9232	8721	17953	5,2
oct-14	9275	8849	18124	3,5
nov-14	9370	8908	18278	1,7
déc-14	10542	8820	19362	0,4
jan-15	10402	9066	19468	-0,5
fév-15	10054	9045	19099	-0,3

<sup>1</sup> **Demandeurs d'emploi résidents disponibles** : personnes sans emploi résidentes qui, à la date du relevé statistique, ne sont ni en congé de maladie depuis plus de 7 jours, ni en congé de maternité.

<sup>2</sup> **Ecart annuel %** : évolution en % par rapport au même mois de l'année précédente

### 1.2. Taux de chômage mensuels désaisonnalisés et nombres des demandeurs d'emploi résidents disponibles désaisonnalisés

	jan-14	fév-14	mars-14	avr-14	mai-14	juin-14	juil-14	aoû-14	sep-14	oct-14	nov-14	déc-14	jan-15	fév-15
Taux de chômage	7,1	7,1	7,1	7,2	7,2	7,2	7,2	7,2	7,1	7,1	7,0	7,0	7,0	7,0
Nombre DE cvs <sup>1</sup>	18167	18126	18206	18317	18546	18493	18593	18448	18461	18300	18224	18191	18113	18123
Ecart mensuel % <sup>2</sup>		-0,2	0,4	0,6	1,2	-0,3	0,5	-0,8	0,1	-0,9	-0,4	-0,2	-0,4	0,1

<sup>1</sup> cvs : corrigé des variations saisonnières

<sup>2</sup> **Ecart mensuel %** : évolution en % par rapport au mois précédent

### 1.3. Emploi et population active (données brutes)

	jan-14	fév-14	jan-15	fév-15
<b>1. Emploi salarié</b>				
1a) National	215481	216247	220948	221516
1b) Intérieur (1a + 1c - 1d)	365640	367227	375175	376212
1c) Frontaliers entrants	161603	162429	165737	166212
1d) Résidents sortants	11443	11449	11510	11516
<b>2. Emploi non-salarié</b>				
2a. National	20386	20301	20671	20666
2b. Intérieur	24016	23936	24357	24357
<b>3. Emploi total</b>				
3a. National (1a + 2a)	235866	236548	241619	242182
3b. Intérieur (1b + 2b)	389656	391163	399533	400569
<b>4. Total DE résidents disponibles</b>	19565	19147	19468	19099
<b>5. Population active (3a + 4)</b>	255431	255695	261087	261281
<b>6. Taux de chômage brut (4 / 5)</b>	7,7	7,5	7,5	7,3

**1a, 2a, 3a - Concept national** : Emploi des résidents

**1b, 2b, 3b - Concept intérieur** : Emploi sur le territoire national

**1c - Frontaliers entrants** : non-résidents travaillant sur le territoire national  
**1d - Résidents sortants** : résidents travaillant en dehors du territoire national (surtout les fonctionnaires internationaux)

**4 - Total DE résidents disponibles** : personnes sans emploi résidentes qui, à la date du relevé statistique, ne sont ni en congé de maladie depuis plus de 7 jours, ni en congé de maternité.

## 1.4. Demandeurs d'emploi résidents disponibles inscrits en fin de mois par agence



## 1.5. Inscriptions au cours du mois, des demandeurs d'emploi résidents (FLUX)

Flux d'entrée des demandeurs d'emploi (créations de dossiers) : nombre de DE qui se sont inscrits auprès des bureaux de placement au cours du mois.

FLUX	fév-14	mars-14	avr-14	mai-14	juin-14	juil-14	aoû-14	sep-14	oct-14	nov-14	déc-14	jan-15	fév-15
<b>Total DE</b>	<b>1743</b>	<b>1676</b>	<b>1690</b>	<b>1642</b>	<b>1544</b>	<b>2029</b>	<b>1594</b>	<b>2433</b>	<b>2157</b>	<b>1912</b>	<b>1861</b>	<b>2242</b>	<b>1686</b>
Hommes	939	896	900	859	820	1130	867	1177	1093	989	1125	1238	903
Femmes	804	780	790	783	724	899	727	1256	1064	923	736	1004	783
moins de 25 ans	392	375	371	325	279	493	383	604	528	424	310	507	354
25-29 ans	278	286	323	271	271	304	263	440	362	310	291	409	275
30-39 ans	496	467	468	482	426	530	458	630	524	517	518	613	483
40-49 ans	373	374	323	374	361	439	308	497	478	427	459	476	346
50-59 ans	184	161	182	176	193	249	165	245	251	214	267	220	211
60 ans et plus	20	13	23	14	14	14	17	17	14	20	16	17	17
dont premières inscriptions	606	619	604	580	522	729	592	963	843	634	613	785	602

## 1.6. Les offres d'emploi (STOCKS et FLUX)

📄 **Stocks des offres d'emploi** : postes vacants déclarés à l'ADEM par les employeurs figurant dans les fichiers à la date du relevé statistique (selon le Répertoire Opérationnel des Métiers et des Emplois (code ROME))

	A	B	C	D	E	F	G	H	I	J	K	L	M	N	(ND)	Total
juil-14	60	12	379	257	48	520	267	185	236	85	536	5	1171	209	0	3970
aoû-14	57	6	372	308	47	505	263	195	265	65	411	3	1103	178	0	3778
sep-14	37	2	309	326	57	509	257	184	189	59	349	3	1151	148	0	3580
oct-14	24	4	309	286	48	479	299	151	166	73	316	2	1091	168	0	3416
nov-14	37	5	359	225	43	389	272	163	297	82	406	3	1125	154	0	3560
déc-14	36	2	330	194	49	276	295	162	208	73	409	2	1050	145	0	3231
jan-15	44	2	419	239	46	545	404	173	254	79	486	1	1250	188	0	4130
fév-15	65	5	372	281	47	811	462	220	283	69	530	4	1384	349	0	4882

**A** - Agriculture et pêche, espaces naturels et espaces verts, soins aux animaux

**B** - Arts et façonnage d'ouvrages d'art

**C** - Banque, assurance, immobilier

**D** - Commerce, vente et grande distribution

**E** - Communication, média et multimédia

**F** - Construction, bâtiment et travaux publics

**G** - Hôtellerie, restauration, tourisme, loisirs et animation

**H** - Industrie

**I** - Installation et maintenance

**J** - Santé

**K** - Services à la personne et à la collectivité

**L** - Spectacle

**M** - Support à l'entreprise

**N** - Transport et logistique

**ND** - Non disponible

**Rupture de série** - à partir du 1<sup>er</sup> janvier 2014, l'ADEM utilise le Répertoire Opérationnel des Métiers et des Emplois (code ROME).

Toute comparaison avec la répartition utilisée avant cette date n'est pas pertinente.

📄 **Flux des offres d'emploi** - postes vacants déclarés à l'ADEM par les employeurs au cours du mois

FLUX	jan-14	fév-14	mars-14	avr-14	mai-14	juin-14	juil-14	aoû-14	sep-14	oct-14	nov-14	déc-14	jan-15	fév-15
Offres d'emploi	2842	2312	2373	2353	2391	2018	2649	1956	2188	2265	1976	1844	2765	2717

## 2. Demandeurs d'emploi résidents disponibles bénéficiant de l'indemnité de chômage complet en fin de mois

	Demandeurs d'emploi résidents disponibles indemnisés <sup>1</sup>				dont personnes en mesure
	Hommes	Femmes	Total	Ecart annuel % <sup>2</sup>	
moy. 2013	4371	3214	7585	15,7	471
moy. 2014	4264	3310	7574	468	579
jan-14	4806	3524	8330	5,3	414
fév-14	4754	3477	8231	3,0	494
mars-14	4414	3400	7814	4,0	485
avr-14	4238	3281	7519	2,8	477
mai-14	4114	3254	7368	2,0	473
juin-14	3902	3201	7103	-1,3	480
juil-14	4352	3186	7538	-2,6	467
aoû-14	4046	3244	7290	-1,3	419
sep-14	3934	3213	7147	-1,7	447
oct-14	3909	3232	7141	-2,6	522
nov-14	3945	3342	7287	-4,2	502
déc-14	4756	3368	8124	-4,7	440
jan-15	4619	3474	8093	-2,8	479
fév-15	4411	3518	7929	-3,7	485

<sup>1</sup> **Demandeurs d'emploi disponibles indemnisés** - Demandeurs d'emploi disponibles résidant sur le territoire national admis au bénéfice de l'indemnité de chômage complet conformément aux dispositions L. 521-1. et suivantes du Code du travail.

<sup>2</sup> **Ecart annuel %** : évolution en % par rapport au même mois de l'année précédente

### 3. Caractéristiques des demandeurs d'emploi résidents disponibles inscrits en fin de mois

#### 3.1. Par genre et par âge

	Âge	< 25	25-29	30-39	40-49	50-59	60 et +	Total	%
jan-15	Total	2328	2209	4656	5194	4427	654	19468	
	%	12,0	11,3	23,9	26,7	22,7	3,4	100	
fév-15	Hommes	1349	1076	2174	2621	2457	377	10054	52,6
	Femmes	922	1098	2441	2413	1903	268	9045	47,4
	Total	2271	2174	4615	5034	4360	645	19099	100
	%	11,9	11,4	24,2	26,3	22,8	3,4	100	
fév-14	Total	2494	2180	4614	5158	4124	577	19147	
	%	13,0	11,4	24,1	27,0	21,5	3,0	100	

#### 3.2. Par genre et par ancienneté d'inscription

Ancienneté d'inscription : temps d'ouverture du dossier du demandeur d'emploi dans les fichiers de l'ADEM à la date du relevé statistique

	Mois	-1	1-2	2-3	3-6	6-9	9-12	12-18 *	18-24 *	24 et + *	Total
jan-15	Total	1943	1434	1336	3155	1749	1287	2035	1173	5356	19468
	%	10,0	7,4	6,9	16,2	9,0	6,6	10,4	6,0	27,5	100
fév-15	Hommes	770	922	712	1607	896	601	973	617	2956	10054
	Femmes	666	792	527	1707	847	666	1020	548	2272	9045
	Total	1436	1714	1239	3314	1743	1267	1993	1165	5228	19099
	%	7,5	9,0	6,5	17,4	9,1	6,6	10,4	6,1	27,4	100
fév-14	Total	1467	1853	1139	3622	1865	1390	2000	1098	4713	19147
	%	7,7	9,7	6,0	18,9	9,7	7,3	10,4	5,7	24,6	100

\* Nombre de demandeurs d'emploi inscrits depuis plus de 12 mois : 8386 (43,9 % du nombre total des DE disponibles)

↳ dont 3611 SH et CTR inscrits depuis plus de 12 mois  
(88,6 % du nombre total de SH et CTR)) (cf. p.10)

#### 3.3. Par genre et par niveau de formation

	Niveau de formation	NI	NM inférieur	NM supérieur	NS	NP	Total
jan-15	Total	8590	2113	4689	3143	933	19468
	%	44,1	10,9	24,1	16,1	4,8	100
fév-15	Hommes	4600	1093	2398	1526	437	10054
	Femmes	3757	1023	2216	1621	428	9045
	Total	8357	2116	4614	3147	865	19099
	%	43,7	11,1	24,2	16,5	4,5	100
fév-14	Total	8579	2094	4523	2964	987	19147
	%	44,8	10,9	23,6	15,5	5,2	100

**NM total : NM inférieur + NM supérieur : 2116 + 4614 = 6730 DE**

**NM supérieur : 4614 DE** dont 954 personnes ayant terminé avec succès une classe de 13<sup>e</sup> ou 14<sup>e</sup> de l'enseignement secondaire technique  
447 personnes ayant terminé avec succès le niveau BAC enseignement secondaire

**NS : 3147 DE BAC +** dont 2870 personnes ayant fait des études universitaires parmi lesquelles  
698 -> 3 années d'études  
1557 -> 4 années et plus

### 3.4. Par genre et par emploi recherché (demande d'emploi)<sup>1</sup>

		A	B	C	D	E	F	G	H	I	J	K	L	M	N	ND	Total
jan-15	Total	562	79	513	2239	292	2652	2368	670	539	176	4325	65	2887	1921	180	19468
	%	2,9	0,4	2,6	11,5	1,6	13,6	12,2	3,4	2,8	0,9	22,2	0,3	14,8	9,9	0,9	100
fév-15	Hommes	489	17	308	686	139	2367	1076	509	503	42	860	42	1154	1769	93	10054
	Femmes	53	57	198	1569	169	63	1282	157	15	152	3443	18	1688	116	65	9045
	Total	542	74	506	2255	308	2430	2358	666	518	194	4303	60	2842	1885	158	19099
	%	2,8	0,4	2,5	11,8	1,6	12,7	12,2	3,5	2,7	1,0	22,5	0,3	14,9	9,9	0,8	100

**Rupture de série** - à partir du 1<sup>er</sup> janvier 2014, l'ADEM utilise le Répertoire Opérationnel des Métiers et des Emplois (code ROME).  
Toute comparaison avec la répartition utilisée avant cette date n'est pas pertinente.

<sup>1</sup> Seul le souhait prioritaire de chaque demandeur d'emploi est retenu comme demande d'emploi

### 3.5. Par niveau de formation et par emploi recherché (demande d'emploi)<sup>1</sup>

		A	B	C	D	E	F	G	H	I	J	K	L	M	N	ND	Total
jan-15	Total	562	79	513	2239	292	2652	2368	670	539	176	4325	65	2887	1921	180	19468
	%	2,9	0,4	2,6	11,5	1,6	13,6	12,2	3,4	2,8	0,9	22,2	0,3	14,8	9,9	0,9	100
fév-15	NI	330	33	22	878	9	1596	1104	297	177	21	2385	8	312	1103	82	8357
	NM inf.	76	5	39	369	12	160	333	67	58	23	386	3	316	248	21	2116
	NM sup.	93	24	154	787	65	307	615	166	230	78	638	15	1020	388	34	4614
	NS	28	9	291	183	219	137	197	109	38	72	561	33	1179	86	5	3147
	NP	15	3	0	38	3	230	109	27	15	0	333	1	15	60	16	865
	Total	542	74	506	2255	308	2430	2358	666	518	194	4303	60	2842	1885	158	19099
	%	2,8	0,4	2,5	11,8	1,6	12,7	12,2	3,5	2,7	1,0	22,5	0,3	14,9	9,9	0,8	100

**Rupture de série** - à partir du 1<sup>er</sup> janvier 2014, l'ADEM utilise le Répertoire Opérationnel des Métiers et des Emplois (code ROME).  
Toute comparaison avec la répartition utilisée avant cette date n'est pas pertinente.

<sup>1</sup> Seul le souhait prioritaire de chaque demandeur d'emploi est retenu comme demande d'emploi

#### Niveaux de formation

Sans indication pour les diplômes éventuellement acquis

**NI** - Niveau inférieur scolarité obligatoire

**NM** - Niveau moyen inférieur

10<sup>ème</sup> à 11<sup>ème</sup> de l'Enseignement Secondaire Technique +  
4<sup>ème</sup> et 3<sup>ème</sup> de l'Enseignement Secondaire

- Niveau moyen supérieur

12<sup>ème</sup> à 14<sup>ème</sup> de l'Enseignement Secondaire Technique +  
2<sup>ème</sup> et 1<sup>ère</sup> de l'Enseignement Secondaire

**NS** - Niveau supérieur

Enseignement post-secondaire

**NP** - Non précisé

#### Regroupement des demandes d'emploi selon le Répertoire Opérationnel des Métiers et des Emplois (code ROME)

- A** - Agriculture et pêche, espaces naturels et espaces verts, soins aux animaux
- B** - Arts et façonnage d'ouvrages d'art
- C** - Banque, assurance, immobilier
- D** - Commerce, vente et grande distribution
- E** - Communication, média et multimédia
- F** - Construction, bâtiment et travaux publics
- G** - Hôtellerie, restauration, tourisme, loisirs et animation
- H** - Industrie
- I** - Installation et maintenance
- J** - Santé
- K** - Services à la personne et à la collectivité
- L** - Spectacle
- M** - Support à l'entreprise
- N** - Transport et logistique
- ND** - Non disponible

### 3.6. Par genre, par âge et par ancienneté d'inscription

Âge Mois	moins de 25 ans		25-29 ans		30-39 ans		40-49 ans		50-59 ans		60 ans et plus		Total					
	H.	F.	Tot.	H.	F.	Tot.	H.	F.	Tot.	H.	F.	Tot.	H.	F.	Tot.			
-1	194	123	317	122	114	236	188	203	391	104	76	180	10	4	14	770	666	1436
1-2	225	152	377	168	145	313	217	255	472	92	79	171	10	3	13	922	792	1714
2-3	133	73	206	95	79	174	195	148	343	102	81	183	10	3	13	712	527	1239
3-6	350	256	606	242	274	516	372	508	880	240	232	472	29	13	42	1607	1707	3314
6-9	111	93	204	111	108	219	264	280	544	159	131	290	17	16	33	896	847	1743
9-12	45	35	80	74	79	153	173	230	403	126	119	245	19	13	32	601	666	1267
12-18	116	86	202	87	115	202	205	283	488	243	185	428	39	36	75	973	1020	1993
18-24	50	38	88	38	46	84	106	135	241	233	158	391	33	16	49	617	548	1165
24 et +	125	66	191	139	138	277	454	399	853	1158	842	2000	210	164	374	2956	2272	5228
Total	1349	922	2271	1076	1098	2174	2174	4615	8615	2457	1903	4360	377	268	645	10054	9045	19099

FEVRIER 2015

### 3.7. Par genre, par niveau de formation et par ancienneté d'inscription

Niv. Mois	Niveau inférieur		Niveau moyen inférieur		Niveau moyen supérieur		Niveau supérieur		Niveau non précisé		Total				
	H.	F.	Tot.	H.	F.	Tot.	H.	F.	Tot.	H.	F.	Tot.			
-1	297	237	534	94	71	165	138	148	286	38	26	64	770	666	1436
1-2	355	257	612	112	103	215	175	196	371	44	28	72	922	792	1714
2-3	303	163	466	83	65	148	127	113	240	38	24	62	712	527	1239
3-6	583	592	1175	192	201	393	327	356	683	54	81	135	1607	1707	3314
6-9	365	291	656	80	88	168	157	199	356	45	47	92	896	847	1743
9-12	210	246	456	78	78	156	122	153	275	27	31	58	601	666	1267
12-18	414	401	815	110	100	210	159	200	359	42	60	102	973	1020	1993
18-24	266	253	519	56	64	120	103	73	176	27	32	59	617	548	1165
24 et +	1807	1317	3124	288	253	541	218	183	401	122	99	221	2956	2272	5228
Total	4600	3757	8357	1093	1023	2116	1526	1621	3147	437	428	865	10054	9045	19099

#### Niveaux de formation

Sans indication pour les diplômés éventuellement acquis

NI - Niveau inférieur scolarité obligatoire

NM - Niveau moyen inférieur  
10<sup>ème</sup> à 11<sup>ème</sup> de l'Enseignement Secondaire Technique + 4<sup>ème</sup> et 3<sup>ème</sup> de l'Enseignement Secondaire

NS - Niveau supérieur  
Enseignement post-secondaire

NP - Non précisé

FEVRIER 2015



### 3.8. Jeunes demandeurs d'emploi résidents disponibles âgés de moins de 25 ans

**Jeunes demandeurs d'emploi** - personnes de moins de 25 ans, sans emploi, résidant sur le territoire national, disponibles pour le marché du travail, à la recherche d'un emploi approprié, non affectées à une mesure pour l'emploi, indemnisées ou non indemnisées et ayant respecté les obligations de suivi de l'ADEM.

#### Par genre et par âge

Âge	-16	16	17	18	19	20	21	22	23	24	Total	%
Hommes	0	8	31	67	130	187	219	227	238	242	1349	59,4
Femmes	0	4	9	32	77	142	155	167	138	198	922	40,6
<b>Total</b>	<b>0</b>	<b>12</b>	<b>40</b>	<b>99</b>	<b>207</b>	<b>329</b>	<b>374</b>	<b>394</b>	<b>376</b>	<b>440</b>	<b>2271</b>	<b>100</b>
<b>%</b>	<b>0,0</b>	<b>0,5</b>	<b>1,8</b>	<b>4,4</b>	<b>9,1</b>	<b>14,5</b>	<b>16,5</b>	<b>17,3</b>	<b>16,5</b>	<b>19,4</b>	<b>100</b>	

#### Par genre et par emploi recherché (demande d'emploi)<sup>1</sup>

	A	B	C	D	E	F	G	H	I	J	K	L	M	N	ND	Total	%
Hommes	118	1	15	172	5	238	128	62	151	10	70	4	187	170	18	1349	
Femmes	11	4	5	304	14	4	116	9	5	11	232	2	193	7	5	922	
<b>Total</b>	<b>129</b>	<b>5</b>	<b>20</b>	<b>476</b>	<b>19</b>	<b>242</b>	<b>244</b>	<b>71</b>	<b>156</b>	<b>21</b>	<b>302</b>	<b>6</b>	<b>380</b>	<b>177</b>	<b>23</b>	<b>2271</b>	
<b>%</b>	<b>5,7</b>	<b>0,2</b>	<b>0,9</b>	<b>21,0</b>	<b>0,8</b>	<b>10,7</b>	<b>10,7</b>	<b>3,1</b>	<b>6,9</b>	<b>0,9</b>	<b>13,3</b>	<b>0,3</b>	<b>16,7</b>	<b>7,8</b>	<b>1,0</b>	<b>100</b>	

<sup>1</sup> Seul le souhait prioritaire de chaque demandeur d'emploi est retenu comme demande d'emploi

#### Par niveau de formation et par emploi recherché (demande d'emploi)<sup>1</sup>

	A	B	C	D	E	F	G	H	I	J	K	L	M	N	ND	Total	%
NI	72	1	0	230	2	132	112	34	35	5	131	1	42	94	7	898	39,5
NM inf.	25	0	0	106	1	25	55	9	17	2	66	0	39	42	8	395	17,4
NM sup.	27	4	10	133	5	64	59	17	99	9	72	2	245	37	5	788	34,7
NS	3	0	10	4	11	5	9	8	2	5	18	2	52	3	1	133	5,9
NP	2	0	0	3	0	16	9	3	3	0	15	1	2	1	2	57	2,5
<b>Total</b>	<b>129</b>	<b>5</b>	<b>20</b>	<b>476</b>	<b>19</b>	<b>242</b>	<b>244</b>	<b>71</b>	<b>156</b>	<b>21</b>	<b>302</b>	<b>6</b>	<b>380</b>	<b>177</b>	<b>23</b>	<b>2271</b>	<b>100</b>
<b>%</b>	<b>5,7</b>	<b>0,2</b>	<b>0,9</b>	<b>21,0</b>	<b>0,8</b>	<b>10,7</b>	<b>10,7</b>	<b>3,1</b>	<b>6,9</b>	<b>0,9</b>	<b>13,3</b>	<b>0,3</b>	<b>16,7</b>	<b>7,8</b>	<b>1,0</b>	<b>100</b>	

<sup>1</sup> Seul le souhait prioritaire de chaque demandeur d'emploi est retenu comme demande d'emploi

**Rupture de série** - à partir du 1<sup>er</sup> janvier 2014, l'ADEM utilise le Répertoire Opérationnel des Métiers et des Emplois (code ROME). Toute comparaison avec la répartition utilisée avant cette date n'est pas pertinente.

#### Regroupement des demandes d'emploi selon le Répertoire Opérationnel des Métiers et des Emplois (code ROME)

- A** - Agriculture et pêche, espaces naturels et espaces verts, soins aux animaux
- B** - Arts et façonnage d'ouvrages d'art
- C** - Banque, assurance, immobilier
- D** - Commerce, vente et grande distribution
- E** - Communication, média et multimédia
- F** - Construction, bâtiment et travaux publics
- G** - Hôtellerie, restauration, tourisme, loisirs et animation
- H** - Industrie
- I** - Installation et maintenance
- J** - Santé
- K** - Services à la personne et à la collectivité
- L** - Spectacle
- M** - Support à l'entreprise
- N** - Transport et logistique
- ND** - Non disponible

#### Niveaux de formation

Sans indication pour les diplômes éventuellement acquis

**NI** - Niveau inférieur scolarité obligatoire

**NM - Niveau moyen inférieur**

10<sup>ème</sup> à 11<sup>ème</sup> de l'Enseignement Secondaire Technique  
+  
4<sup>ème</sup> et 3<sup>ème</sup> de l'Enseignement Secondaire

- **Niveau moyen supérieur**

12<sup>ème</sup> à 14<sup>ème</sup> de l'Enseignement Secondaire Technique  
+  
2<sup>ème</sup> et 1<sup>ère</sup> de l'Enseignement Secondaire

**NS** - Niveau supérieur : enseignement post-secondaire

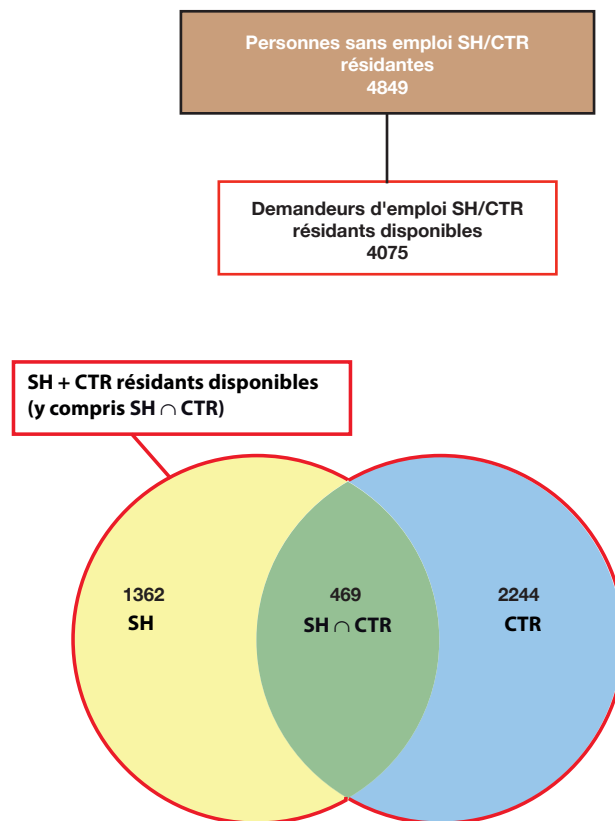
**NP** - Non précisé

### 3.9. DE "salariés handicapés" (SH) et "salariés à capacité de travail réduite" (CTR)

**SH - salariés handicapés** : demandeurs d'emploi ayant le statut de «salarié handicapé», présentant une diminution de leur capacité de travail de 30 % au moins et qui sont reconnus aptes à exercer un emploi salarié sur le marché du travail ordinaire ou dans un atelier protégé

**CTR - salariés à capacité de travail réduite** : personnes bénéficiaires d'une décision de reclassement externe prise par la commission mixte de reclassement des salariés incapables d'exercer leur dernier poste de travail en application des dispositions L. 551-1. et suivantes du Code du travail

**SH  $\cap$  CTR** : personnes reconnues «salarié handicapé» et bénéficiant d'une décision de reclassement externe



	fév-14	mars-14	avr-14	mai-14	juin-14	juil-14	aoû-14	sep-14	oct-14	nov-14	déc-14	jan-15	fév-15
<b>Total SH + CTR résidents disponibles (y compris SH <math>\cap</math> CTR)</b>	4087	4112	4106	4114	4187	4202	4169	4128	4111	4102	4094	4145	4075
<b>SH résidents disponibles</b>	1297	1291	1289	1310	1354	1346	1298	1325	1335	1340	1316	1363	1362
%	31,7	31,4	31,4	31,8	32,3	32,0	31,1	32,1	32,5	32,7	32,2	32,9	33,4
<b>CTR résidents disponibles</b>	2344	2361	2349	2336	2337	2372	2380	2317	2287	2270	2278	2296	2244
%	57,4	57,4	57,2	56,8	55,8	56,5	57,1	56,1	55,6	55,3	55,6	55,4	55,1
<b>SH <math>\cap</math> CTR résidents disponibles</b>	446	460	468	468	496	484	491	486	489	492	500	486	469
%	10,9	11,2	11,4	11,4	11,9	11,5	11,8	11,8	11,9	12,0	12,2	11,7	11,5

**Population totale des SH et CTR résidents disponibles par genre et par âge**  
(y compris SH  $\cap$  CTR)

		Âge	< 25	25-29	30-39	40-49	50-59	>= 60	Total	%
fév-15	Hommes		65	68	308	740	1011	158	2350	57,7
	Femmes		33	54	226	528	748	136	1725	42,3
	Total		98	122	534	1268	1759	294	4075	100
	%		2,4	3,0	13,1	31,1	43,2	7,2	100	

**Population totale des SH et CTR résidents disponibles par genre et par ancienneté d'inscription**  
(y compris SH  $\cap$  CTR)

		Mois	-1	1-2	2-3	3-6	6-9	9-12	12-18 *	18-24 *	24 et + *	Total
fév-15	Hommes		28	27	27	76	71	54	157	194	1716	2350
	Femmes		17	19	15	49	38	43	105	156	1283	1725
	Total		45	46	42	125	109	97	262	350	2999	4075
	%		1,1	1,1	1,0	3,1	2,7	2,4	6,4	8,6	73,6	100

\* Nombre de SH + CTR inscrits depuis plus de 12 mois : 3611 (88,6 % du nombre total de SH et CTR)

**Population totale des SH et CTR résidents disponibles par genre et par niveau de formation**  
(y compris SH  $\cap$  CTR)

		Formation	NI	NM inf.	NM sup.	NS	NP	Total
fév-15	Hommes		1522	211	432	85	100	2350
	Femmes		1091	188	293	72	81	1725
	Total		2613	399	725	157	181	4075
	%		64,1	9,8	17,8	3,9	4,4	100

**Niveaux de formation**

Sans indication pour les diplômés éventuellement acquis

**NI** - Niveau inférieur scolarité obligatoire

**NM - Niveau moyen inférieur**

10<sup>ème</sup> à 11<sup>ème</sup> de l'Enseignement Secondaire Technique +  
4<sup>ème</sup> et 3<sup>ème</sup> de l'Enseignement Secondaire

- **Niveau moyen supérieur**

12<sup>ème</sup> à 14<sup>ème</sup> de l'Enseignement Secondaire Technique +  
2<sup>ème</sup> et 1<sup>ère</sup> de l'Enseignement Secondaire

**NS** - Niveau supérieur  
enseignement post-secondaire

**NP** - Non précisé

## 4. Personnes résidentes bénéficiant d'une mesure pour l'emploi

Personnes enregistrées à l'ADEM résidant sur le territoire national et affectées à une mesure pour l'emploi.

### Situation en fin de mois

	SRP	FORMA	dont AP	PA	MS	OTI	AIP	SV	CAE	dont privés	CIE	dont CIE-EP	Total
<b>Hommes</b>	312	407	208	78	1139	253	520	18	224	47	443	0	3394
<b>Femmes</b>	201	287	136	88	388	100	401	16	153	24	299	0	1933
<b>Total</b>	<b>513</b>	<b>694</b>	<b>344</b>	<b>166</b>	<b>1527</b>	<b>353</b>	<b>921</b>	<b>34</b>	<b>377</b>	<b>71</b>	<b>742</b>	<b>0</b>	<b>5327</b>
<i>fév-14</i>	<i>440</i>	<i>676</i>	<i>313</i>	<i>161</i>	<i>1239</i>	<i>351</i>	<i>857</i>	<i>26</i>	<i>362</i>	<i>79</i>	<i>683</i>	<i>78</i>	<i>4795</i>

	SRP	FORMA	dont AP	PA	MS	OTI	AIP	SV	CAE	dont privés	CIE	dont CIE-EP	Total
<b>moy. 2013</b>	452	547	282	145	1281	353	782	-	296	-	725	159	4581
<b>moy. 2014</b>	468	609	318	158	1376	367	881	21	360	85	730	45	4970

	SRP	FORMA	dont AP	PA	MS	OTI	AIP	SV	CAE	dont privés	CIE	dont CIE-EP	Total
<b>jan-14</b>	455	598	319	152	1228	322	831	19	326	57	629	86	4560
<b>fév-14</b>	440	676	313	161	1239	351	857	26	362	79	683	78	4795
<b>mars-14</b>	451	668	308	163	1266	358	869	28	369	79	724	72	4896
<b>avr-14</b>	450	625	303	159	1326	370	870	23	398	111	753	65	4974
<b>mai-14</b>	461	587	301	161	1376	383	866	20	376	106	759	59	4989
<b>juin-14</b>	463	596	301	155	1393	384	868	21	374	101	765	54	5019
<b>juil-14</b>	482	549	305	152	1397	385	850	20	364	92	754	46	4953
<b>août-14</b>	476	380	286	147	1441	401	867	14	353	93	749	34	4828
<b>sep-14</b>	478	590	341	157	1449	374	893	13	360	85	744	23	5058
<b>oct-14</b>	491	741	348	165	1457	363	923	20	346	76	736	11	5242
<b>nov-14</b>	492	711	348	166	1468	364	941	24	340	68	742	6	5248
<b>déc-14</b>	482	586	347	163	1468	352	931	26	347	69	727	1	5082
<b>jan-15</b>	508	678	350	169	1475	354	918	30	353	79	740	0	5225
<b>fév-15</b>	<b>513</b>	<b>694</b>	<b>344</b>	<b>166</b>	<b>1527</b>	<b>353</b>	<b>921</b>	<b>34</b>	<b>377</b>	<b>71</b>	<b>742</b>	<b>0</b>	<b>5327</b>

SRP (Stage de Réinsertion Professionnelle) - pour demandeurs d'emploi âgés de plus de 30 ans recevant une formation théorique et pratique dans le cadre d'un placement en stage indemnisé auprès d'un employeur

FORMA - mesures de formation réalisées afin de permettre une meilleure intégration des demandeurs d'emploi sur le marché du travail (y compris l'apprentissage pour adultes)

AP (Apprentissage pour adultes) - personnes enregistrées à l'ADEM, à la charge du Fonds pour l'Emploi, suivant des cours de formation dans le cadre de l'apprentissage pour adultes préparant aux certificats

- certificat d'initiation technique et professionnelle (CITP), certificat de capacité manuelle (CCM) ou certificat de capacité professionnelle (CCP).

- certificat d'aptitude technique et professionnelle (CATP) ou diplôme d'aptitude professionnelle (DAP)

- diplôme de technicien (DT)

PA (Pool des Assistants) - pool de personnes rémunérées, chargées d'assister les directeurs des établissements post primaires dans la surveillance et dans les domaines périscolaire et administratif

MS (Mesures Spéciales) - pour demandeurs d'emploi non-indemnisés par l'ADEM, pris en charge par des associations sans but lucratif

OTI (Occupation Temporaire Indemnisée) - occupation à des travaux d'utilité publique de demandeurs d'emploi indemnisés (anciennement MT)

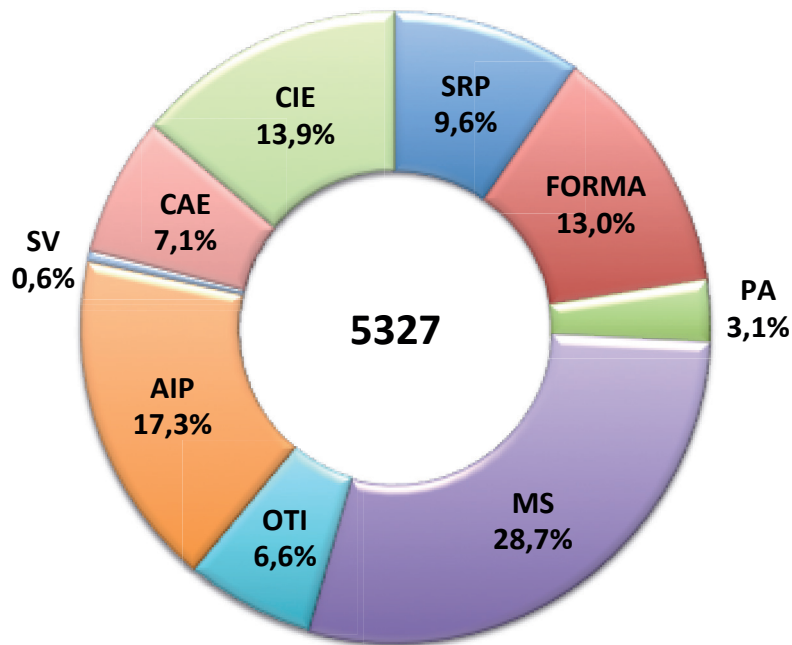
AIP (Activités d'insertion professionnelle) - affectations temporaires (travaux d'utilité collective et stages en entreprise) organisées par le SNAS (anciennement AT)

SV (Service volontaire) - organisé par le Service national de la Jeunesse, il permet à des jeunes âgés de moins de trente ans de s'investir dans un projet concret et d'intérêt général. C'est une opportunité d'apprentissage et d'orientation par l'expérience pratique, qui représente un engagement à temps plein pour une durée déterminée.

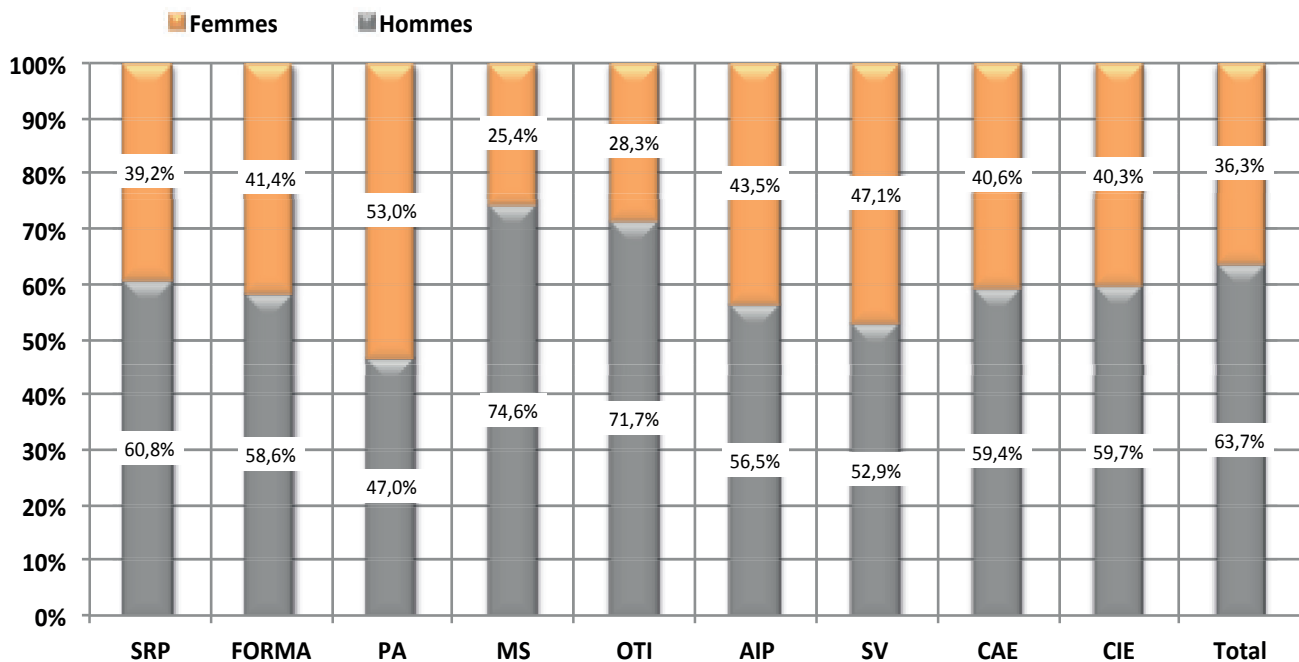
CAE (Contrat appui-emploi) - pour jeunes demandeurs d'emploi de moins de trente ans accomplis recevant une initiation et/ou une formation pratique et théorique en vue d'augmenter leurs compétences et faciliter leur intégration sur le marché du travail.

CIE (Contrat d'initiation-emploi) - pour jeunes demandeurs d'emploi de moins de trente ans accomplis recevant une formation pratique facilitant l'intégration sur le marché du travail y compris les CIE-EP qui ont pour objectif d'offrir une expérience de travail pratique aux jeunes qualifiés dans le but d'un accès définitif au marché de l'emploi

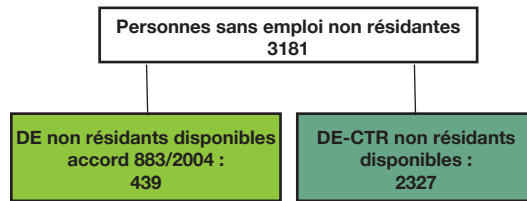
↳ Répartition des personnes résidentes bénéficiant d'une mesure pour l'emploi selon le type



↳ Ventilation par genre des personnes bénéficiant d'une mesure pour l'emploi



## 5. Personnes non résidentes enregistrées à l'ADEM



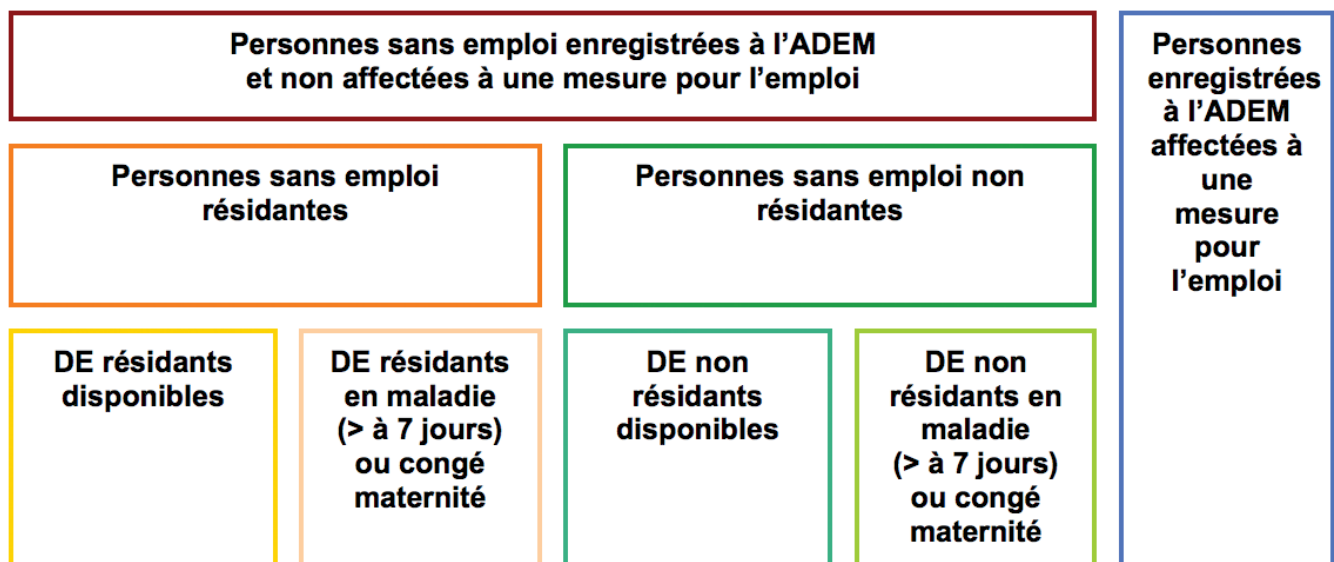
	DE non résidents disponibles accord 883/2004 <sup>1</sup>	DE - CTR non résidents disponibles <sup>2</sup>	dont DE - CTR non résidents disponibles indemnisés <sup>3</sup>
Moy. 2013	234	2162	748
Moy. 2014	369	2316	579
jan-14	370	2293	716
fév-14	391	2304	705
mars-14	368	2324	671
avr-14	366	2319	638
mai-14	358	2299	622
juin-14	343	2299	575
juil-14	341	2326	552
aoû-14	349	2326	540
sep-14	370	2321	505
oct-14	384	2314	495
nov-14	407	2301	476
déc-14	384	2331	458
jan-15	436	2343	433
fév-15	439	2327	441

<sup>1</sup> **Demandeurs d'emploi non résidents disponibles / accord 883/2004** : personnes ayant eu une rupture de contrat luxembourgeois après le 1<sup>er</sup> mai 2012, inscrites dans le Service Public de l'Emploi de leur lieu de résidence et à titre complémentaire auprès de l'ADEM dans le cadre de l'accord européen 883/2004.

<sup>2</sup> **DE-CTR non résidents disponibles**

<sup>3</sup> **DE - CTR non résidents disponibles indemnisés** - Personnes non résidentes bénéficiaires d'une décision de reclassement externe prise par la commission mixte de reclassement des travailleurs incapables d'exercer leur dernier poste de travail en application des dispositions L. 551-1. et suivantes du Code du travail et admises au bénéfice de l'indemnité de chômage complet.

## 6. Schéma explicatif des populations



## 7. Population active et chômage (données corrigées des variations saisonnières)

	1	2	3	4	5	6	7	8	9	10	11
<b>A</b>											
2011	11389	153969	204670	347251	19512	22850	224182	370101	13514	237696	5,7%
2012	11341	157246	209872	355777	19753	23295	229625	379072	14983	244608	6,1%
2013	11407	160410	213783	362786	20222	23827	234005	386613	17232	251237	6,9%
2014	11474	164576	218458	371560	20460	24116	238918	395675	18339	257258	7,1%
<b>B</b>											
jan-13	11359	158959	211966	359566	20018	23609	231984	383175	16129	248114	6,5%
fév-13	<b>11369</b>	<b>159144</b>	<b>212233</b>	<b>360007</b>	<b>20042</b>	<b>23639</b>	<b>232275</b>	<b>383646</b>	<b>16381</b>	<b>248655</b>	<b>6,6%</b>
jan-14	11426	162533	216142	367249	20361	23993	236503	391242	<b>18167</b>	<b>254670</b>	<b>7,1%</b>
fév-14	<b>11436</b>	<b>163049</b>	<b>216653</b>	<b>368267</b>	<b>20338</b>	<b>23972</b>	<b>236992</b>	<b>392239</b>	<b>18126</b>	<b>255118</b>	<b>7,1%</b>
mars-14	11445	163312	217093	368959	20341	23981	237434	392940	18206	255640	7,1%
avr-14	11454	163619	217443	369608	20348	23992	237791	393600	18317	256109	7,2%
mai-14	11463	163893	217905	370336	20404	24052	238309	394388	18546	256855	7,2%
juin-14	11471	164264	218275	371069	20395	24047	238670	395117	18493	257163	7,2%
juil-14	11479	164702	218689	371912	20457	24115	239146	396027	18593	257739	7,2%
aoû-14	11487	165154	219105	372772	20433	24095	239537	396866	18448	257985	7,2%
sep-14	11495	165464	219304	373274	20577	24243	239881	397517	18461	258343	7,1%
oct-14	11503	<i>166010</i>	<i>219821</i>	<i>374328</i>	20641	<i>24312</i>	<i>240461</i>	<i>398640</i>	<i>18300</i>	<i>258761</i>	7,1%
nov-14	11511	166397	220334	375220	20595	24270	240929	399490	18224	259153	7,0%
déc-14	11519	<i>166510</i>	220732	375723	20636	24316	241368	400039	18191	259559	7,0%
jan-15	11526	<i>166875</i>	<i>221172</i>	<i>376522</i>	20663	24346	241835	400868	18113	259948	7,0%
fév-15	<b>11533</b>	<b>167241</b>	<b>221614</b>	<b>377322</b>	<b>20689</b>	<b>24377</b>	<b>242303</b>	<b>401699</b>	<b>18123</b>	<b>260426</b>	<b>7,0%</b>
<b>C</b>											
2011	1,5%	3,1%	2,8%	3,0%	1,8%	2,7%	2,7%	2,9%	-0,2%	2,5%	
2012	-0,4%	2,1%	2,5%	2,5%	1,2%	1,9%	2,4%	2,4%	10,9%	2,9%	
2013	0,6%	2,0%	1,9%	2,0%	2,4%	2,3%	1,9%	2,0%	15,0%	2,7%	
2014	0,6%	2,6%	2,2%	2,4%	1,2%	1,2%	2,1%	2,3%	6,4%	2,4%	
<b>D</b>											
nov-14	0,6%	2,8%	2,3%	2,6%	1,2%	1,3%	2,2%	2,5%	1,8%	2,2%	
déc-14	0,6%	2,7%	2,4%	2,6%	1,1%	1,2%	2,3%	2,5%	0,5%	2,1%	
jan-15	0,9%	2,7%	2,3%	2,5%	1,5%	1,5%	2,3%	2,5%	-0,3%	2,1%	
fév-15	<b>0,8%</b>	<b>2,6%</b>	<b>2,3%</b>	<b>2,5%</b>	<b>1,7%</b>	<b>1,7%</b>	<b>2,2%</b>	<b>2,4%</b>	<b>0,0%</b>	<b>2,1%</b>	

Les données en italique sont des estimations.

Sources : ADEM, STATEC (comptes nationaux)

- 1 - Salariés résidents sortants
- 2 - Frontaliers entrants
- 3 - Emploi salarié national
- 4 - Emploi salarié intérieur (3 + 2 - 1)
- 5 - Emploi non salarié national
- 6 - Emploi non salarié intérieur
- 7 - Emploi total national (3 + 5)
- 8 - Emploi total intérieur (4 + 6)
- 9 - Demande d'emploi non satisfaite
- 10 - Population active (7 + 9)
- 11 - Taux de chômage désaisonnalisé (9 / 10)

## Publications des chiffres (pdf)

23 avril 2015

26 mai 2015

22 juin 2015

24 juil 2015



LE GOUVERNEMENT  
DU GRAND-DUCHÉ DE LUXEMBOURG  
Ministère du Travail, de l'Emploi et  
de l'Économie sociale et solidaire



LE GOUVERNEMENT  
DU GRAND-DUCHÉ DE LUXEMBOURG  
Agence pour le développement de l'emploi



LE GOUVERNEMENT  
DU GRAND-DUCHÉ DE LUXEMBOURG  
Service information et presse

**STATEC**

**CEPS**  
I N S T E A D

### Impressum

Réalisation : ADEM, STATEC, Service Information et Presse, CEPS/INSTEAD

Layout : Cellule Eures de l'ADEM

Impression : Imprimerie Fr. Faber - Mersch