

N° 04 - AVRIL 2015

B U L L E T I N L U X E M B O U R G E O I S D E

# l'emploi

DONNÉES MENSUELLES DU MARCHÉ DU TRAVAIL

**Contacts**

Demandeurs d'emploi : 247 88 888  
Employeurs : 247 88 000

**Agence de Luxembourg**

10, rue Bender  
L-1229 Luxembourg

**Agence de Diekirch**

2, rue Clairefontaine  
L-9220 Diekirch

**Agence de Differdange**

23, Grand-Rue  
L-4575 Differdange

**Agence de Dudelange**

56, rue du Parc  
L-3542 Dudelange

**Agence de Esch/Alzette**

1, Boulevard Porte de France  
L-4360 Esch-sur-Alzette

**Agence de Wasserbillig**

44, Esplanade de la Moselle  
L-6637 Wasserbillig

**Agence de Wiltz**

25, rue du Château  
L-9516 Wiltz



LE GOUVERNEMENT  
DU GRAND-DUCHÉ DE LUXEMBOURG  
Service information et presse

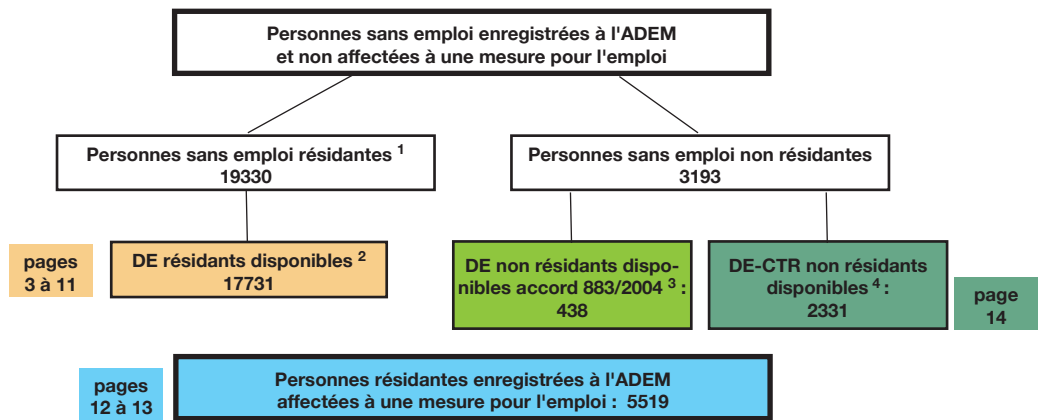


LE GOUVERNEMENT  
DU GRAND-DUCHÉ DE LUXEMBOURG  
Agence pour le développement de l'emploi

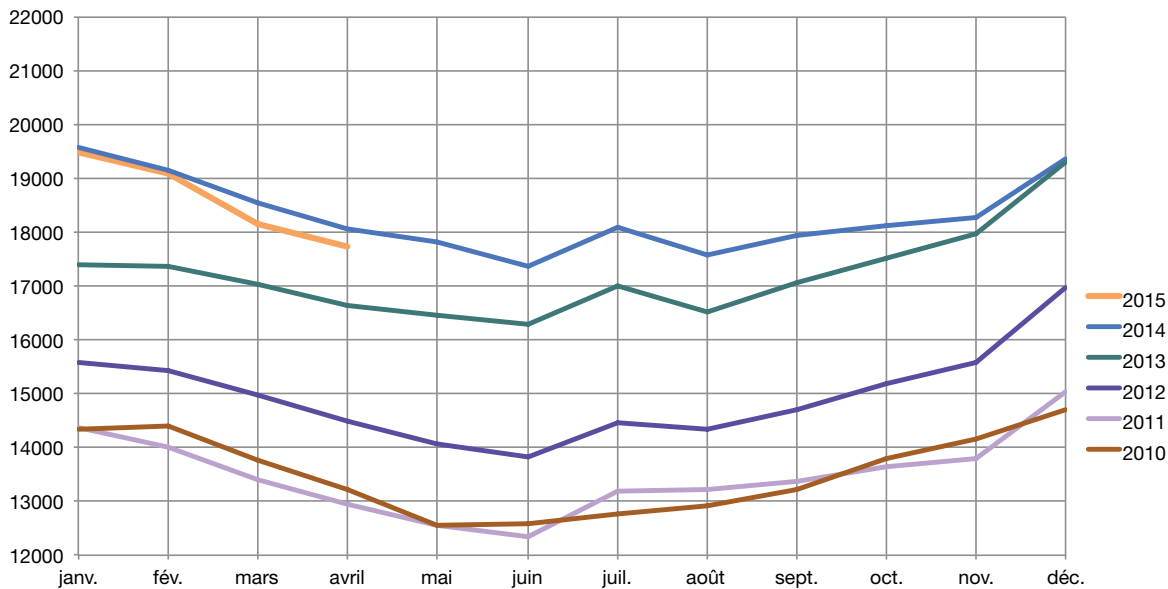
# Chiffres-clés

## Synoptique

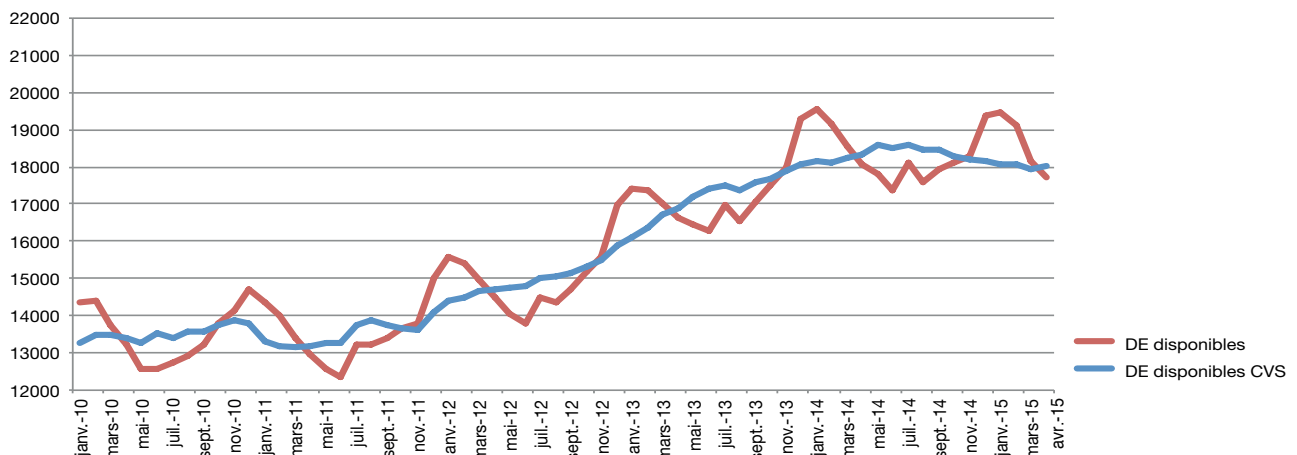
- <sup>1</sup> **Personnes sans emploi résidentes :** personnes sans emploi, résidentes sur le territoire national, à la recherche d'un emploi approprié, non affectées à une mesure pour l'emploi, indemnisées ou non indemnisées et ayant respecté les obligations de suivi de l'ADEM.
- <sup>2</sup> **Demandeurs d'emploi résidents disponibles :** personnes sans emploi résidentes qui, à la date du relevé statistique, ne sont ni en congé de maladie depuis plus de 7 jours, ni en congé de maternité.
- <sup>3</sup> **Demandeurs d'emploi non résidents disponibles / accord 883/2004 :** personnes ayant eu une rupture de contrat luxembourgeois après le 1er mai 2012, inscrites dans le Service Public de l'Emploi de leur lieu de résidence et à titre complémentaire auprès de l'ADEM dans le cadre de l'accord européen 883/2004.
- <sup>4</sup> **Demandeurs d'emploi - CTR non résidents disponibles.**



## Demandeurs d'emploi résidents disponibles inscrits en fin de mois



## Nombre de demandeurs d'emploi résidents disponibles et nombre de demandeurs d'emploi résidents disponibles corrigé des variations saisonnières (DE cvs)



# 1. Emploi et chômage

## les demandeurs d'emploi inscrits et les offres d'emploi enregistrées

### 1.1. Demandeurs d'emploi disponibles inscrits en fin de mois

	Demandeurs d'emploi résidents disponibles (DE) <sup>1</sup>			
	Hommes	Femmes	Total DE	Ecart annuel % <sup>2</sup>
Moy. 2013	9336	7877	17213	15,0
Moy. 2014	9682	8641	18323	6,5
mars-14	9875	8661	18536	8,8
avr-14	9644	8417	18061	8,5
mai-14	9410	8400	17810	8,1
juin-14	9016	8349	17365	6,6
juil-14	9735	8368	18103	6,6
aoû-14	9239	8335	17574	6,3
sep-14	9232	8721	17953	5,2
oct-14	9275	8849	18124	3,5
nov-14	9370	8908	18278	1,7
déc-14	10542	8820	19362	0,4
jan-15	10402	9066	19468	-0,5
fév-15	10054	9045	19099	-0,3
mars-15	9402	8748	18150	-2,1
avr-15	9092	8639	17731	-1,8

<sup>1</sup> **Demandeurs d'emploi résidents disponibles** : personnes sans emploi résidentes qui, à la date du relevé statistique, ne sont ni en congé de maladie depuis plus de 7 jours, ni en congé de maternité.

<sup>2</sup> **Ecart annuel %** : évolution en % par rapport au même mois de l'année précédente

### 1.2. Taux de chômage mensuels désaisonnalisés et nombres des demandeurs d'emploi résidents disponibles désaisonnalisés

	mars-14	avr-14	mai-14	juin-14	juil-14	aoû-14	sep-14	oct-14	nov-14	déc-14	jan-15	fév-15	mars-15	avr-15
Taux de chômage	7,1	7,2	7,2	7,2	7,2	7,2	7,2	7,1	7,0	7,0	7,0	6,9	6,9	6,9
Nombre DE cvs <sup>1</sup>	18258	18346	18569	18508	18601	18448	18454	18284	18200	18158	18072	18075	17926	18041
Ecart mensuel % <sup>2</sup>		0,5	1,2	-0,3	0,5	-0,8	0,0	-0,9	-0,5	-0,2	-0,5	0,0	-0,8	0,6

<sup>1</sup> cvs : corrigé des variations saisonnières

<sup>2</sup> **Ecart mensuel %** : évolution en % par rapport au mois précédent

### 1.3. Emploi et population active (données brutes)

	mars-14	avr-14	mars-15	avr-15
<b>1. Emploi salarié</b>				
1a) National	217240	218113	222120	222969
1b) Intérieur (1a + 1c - 1d)	369131	370644	378126	379623
1c) Frontaliers entrants	163346	163991	167528	168180
1d) Résidents sortants	11455	11460	11521	11527
<b>2. Emploi non-salarié</b>				
2a. National	20367	20428	20685	20743
2b. Intérieur	24006	24072	24381	24444
<b>3. Emploi total</b>				
3a. National (1a + 2a)	237607	238540	242804	243713
3b. Intérieur (1b + 2b)	393137	394715	402507	404067
<b>4. Total DE résidents disponibles</b>	18536	18061	18150	17731
<b>5. Population active (3a + 4)</b>	256143	256601	260954	261444
<b>6. Taux de chômage brut (4 / 5)</b>	7,2	7,0	7,0	6,8

**1a, 2a, 3a - Concept national** : Emploi des résidents

**1b, 2b, 3b - Concept intérieur** : Emploi sur le territoire national

**1c - Frontaliers entrants** : non-résidents travaillant sur le territoire national  
**1d - Résidents sortants** : résidents travaillant en dehors du territoire national (surtout les fonctionnaires internationaux)

**4 - Total DE résidents disponibles** : personnes sans emploi résidentes qui, à la date du relevé statistique, ne sont ni en congé de maladie depuis plus de 7 jours, ni en congé de maternité.

## 1.4. Demandeurs d'emploi résidents disponibles inscrits en fin de mois par agence



## 1.5. Inscriptions au cours du mois, des demandeurs d'emploi résidents (FLUX)

Flux d'entrée des demandeurs d'emploi (créations de dossiers) : nombre de DE qui se sont inscrits auprès des bureaux de placement au cours du mois.

FLUX	avr-14	mai-14	juin-14	juil-14	août-14	sep-14	oct-14	nov-14	déc-14	jan-15	fév-15	mars-15	avr-15
<b>Total DE</b>	<b>1690</b>	<b>1642</b>	<b>1544</b>	<b>2029</b>	<b>1594</b>	<b>2433</b>	<b>2157</b>	<b>1912</b>	<b>1861</b>	<b>2242</b>	<b>1686</b>	<b>1872</b>	<b>1561</b>
Hommes	900	859	820	1130	867	1177	1093	989	1125	1238	903	995	830
Femmes	790	783	724	899	727	1256	1064	923	736	1004	783	877	731
moins de 25 ans	371	325	279	493	383	604	528	424	310	507	354	395	304
25-29 ans	323	271	271	304	263	440	362	310	291	409	275	303	249
30-39 ans	468	482	426	530	458	630	524	517	518	613	483	541	464
40-49 ans	323	374	361	439	308	497	478	427	459	476	346	400	338
50-59 ans	182	176	193	249	165	245	251	214	267	220	211	215	190
60 ans et plus	23	14	14	14	17	17	14	20	16	17	17	18	16
dont premières inscriptions	604	580	522	729	592	963	843	634	613	785	602	662	549

## 1.6. Les offres d'emploi (STOCKS et FLUX)

📄 **Stocks des offres d'emploi** : postes vacants déclarés à l'ADEM par les employeurs figurant dans les fichiers à la date du relevé statistique (selon le Répertoire Opérationnel des Métiers et des Emplois (code ROME))

	A	B	C	D	E	F	G	H	I	J	K	L	M	N	(ND)	Total
sep-14	37	2	309	326	57	509	257	184	189	59	349	3	1151	148	0	3580
oct-14	24	4	309	286	48	479	299	151	166	73	316	2	1091	168	0	3416
nov-14	37	5	359	225	43	389	272	163	297	82	406	3	1125	154	0	3560
déc-14	36	2	330	194	49	276	295	162	208	73	409	2	1050	145	0	3231
jan-15	44	2	419	239	46	545	404	173	254	79	486	1	1250	188	0	4130
fév-15	65	5	372	281	47	811	462	220	283	69	530	4	1384	349	0	4882
mars-15	77	14	359	288	51	1034	449	288	268	62	474	3	1389	354	0	5110
avr-15	97	16	405	313	47	1068	450	260	296	49	473	3	1355	219	0	5051

**A** - Agriculture et pêche, espaces naturels et espaces verts, soins aux animaux

**B** - Arts et façonnage d'ouvrages d'art

**C** - Banque, assurance, immobilier

**D** - Commerce, vente et grande distribution

**E** - Communication, média et multimédia

**F** - Construction, bâtiment et travaux publics

**G** - Hôtellerie, restauration, tourisme, loisirs et animation

**H** - Industrie

**I** - Installation et maintenance

**J** - Santé

**K** - Services à la personne et à la collectivité

**L** - Spectacle

**M** - Support à l'entreprise

**N** - Transport et logistique

**ND** - Non disponible

**Rupture de série** - à partir du 1<sup>er</sup> janvier 2014, l'ADEM utilise le Répertoire Opérationnel des Métiers et des Emplois (code ROME).

Toute comparaison avec la répartition utilisée avant cette date n'est pas pertinente.

📄 **Flux des offres d'emploi** - postes vacants déclarés à l'ADEM par les employeurs au cours du mois

FLUX	mars-14	avr-14	mai-14	juin-14	juil-14	aoû-14	sep-14	oct-14	nov-14	déc-14	jan-15	fév-15	mars-15	avr-15
Offres d'emploi	2373	2353	2391	2018	2649	1956	2188	2265	1976	1844	2765	2717	3483	2618

## 2. Demandeurs d'emploi résidents disponibles bénéficiant de l'indemnité de chômage complet en fin de mois

	Demandeurs d'emploi résidents disponibles indemnisés <sup>1</sup>				dont personnes en mesure
	Hommes	Femmes	Total	Ecart annuel % <sup>2</sup>	
moy. 2013	4371	3214	7585	15,7	471
moy. 2014	4264	3310	7574	-0,1	579
mars-14	4414	3400	7814	4,0	485
avr-14	4238	3281	7519	2,8	477
mai-14	4114	3254	7368	2,0	473
juin-14	3902	3201	7103	-1,3	480
juil-14	4352	3186	7538	-2,6	467
aoû-14	4046	3244	7290	-1,3	419
sep-14	3934	3213	7147	-1,7	447
oct-14	3909	3232	7141	-2,6	522
nov-14	3945	3342	7287	-4,2	502
déc-14	4756	3368	8124	-4,7	440
jan-15	4619	3474	8093	-2,8	479
fév-15	4411	3518	7929	-3,7	485
mars-15	4040	3416	7456	-4,6	513
avr-15	3825	3279	7104	-5,5	533

<sup>1</sup> **Demandeurs d'emploi disponibles indemnisés** - Demandeurs d'emploi disponibles résidant sur le territoire national admis au bénéfice de l'indemnité de chômage complet conformément aux dispositions L. 521-1. et suivantes du Code du travail.

<sup>2</sup> **Ecart annuel %** : évolution en % par rapport au même mois de l'année précédente

### 3. Caractéristiques des demandeurs d'emploi résidents disponibles inscrits en fin de mois

#### 3.1. Par genre et par âge

	Âge	< 25	25-29	30-39	40-49	50-59	60 et +	Total	%
mars-15	Total	2066	2028	4416	4783	4236	621	18150	
	%	11,4	11,2	24,3	26,4	23,3	3,4	100	
avr-15	Hommes	1097	939	2000	2363	2326	367	9092	51,3
	Femmes	805	1042	2326	2308	1888	270	8639	48,7
	Total	1902	1981	4326	4671	4214	637	17731	100
	%	10,7	11,2	24,4	26,3	23,8	3,6	100	
avr-14	Total	2131	2038	4403	4844	4055	590	18061	
	%	11,8	11,3	24,4	26,8	22,4	3,3	100	

#### 3.2. Par genre et par ancienneté d'inscription

Ancienneté d'inscription : temps d'ouverture du dossier du demandeur d'emploi dans les fichiers de l'ADEM à la date du relevé statistique

	Mois	-1	1-2	2-3	3-6	6-9	9-12	12-18 *	18-24 *	24 et + *	Total
mars-15	Total	1550	1232	1372	2690	1960	1215	1844	1180	5107	18150
	%	8,5	6,8	7,6	14,8	10,8	6,7	10,2	6,5	28,1	100
avr-15	Hommes	708	703	514	1318	953	582	834	610	2870	9092
	Femmes	601	663	513	1293	1079	691	882	630	2287	8639
	Total	1309	1366	1027	2611	2032	1273	1716	1240	5157	17731
	%	7,4	7,7	5,8	14,7	11,4	7,2	9,7	7,0	29,1	100
avr-14	Total	1441	1251	1097	2871	2254	1365	1870	1151	4761	18061
	%	8,0	6,9	6,1	15,9	12,5	7,5	10,3	6,4	26,4	100

\* Nombre de demandeurs d'emploi inscrits depuis plus de 12 mois : 8113 (45,8 % du nombre total des DE disponibles)

↳ dont 3592 (SH et CTR inscrits depuis plus de 12 mois (88,5 % du nombre total de SH et CTR)) (cf. p.10)

#### 3.3. Par genre et par niveau de formation

	Niveau de formation	NI	NM inférieur	NM supérieur	NS	NP	Total
mars-15	Total	7911	1998	4409	3065	767	18150
	%	43,6	11,0	24,3	16,9	4,2	100
avr-15	Hommes	4115	1004	2147	1481	345	9092
	Femmes	3577	955	2155	1551	401	8639
	Total	7692	1959	4302	3032	746	17731
	%	43,4	11,0	24,3	17,1	4,2	100
avr-14	Total	7943	2041	4223	2943	911	18061
	%	44,0	11,3	23,4	16,3	5,0	100

**NM total : NM inférieur + NM supérieur : 1959 + 4302 = 6261 DE**

**NM supérieur : 4302 DE** dont 885 personnes ayant terminé avec succès une classe de 13<sup>e</sup> ou 14<sup>e</sup> de l'enseignement secondaire technique  
413 personnes ayant terminé avec succès le niveau BAC enseignement secondaire

**NS : 3032 DE BAC +** dont 2768 personnes ayant fait des études universitaires parmi lesquelles  
647 -> 3 années d'études  
1549 -> 4 années et plus

### 3.4. Par genre et par emploi recherché (demande d'emploi)<sup>1</sup>

		A	B	C	D	E	F	G	H	I	J	K	L	M	N	ND	Total
mars-15	Total	506	67	513	2160	299	2113	2169	632	499	186	4241	57	2734	1811	163	18150
	%	2,8	0,4	2,8	11,9	1,6	11,6	12,0	3,5	2,7	1,0	23,4	0,3	15,1	10,0	0,9	100
avr-15	Hommes	431	14	309	658	141	1919	931	453	473	38	843	44	1093	1660	85	9092
	Femmes	58	55	193	1481	164	47	1156	161	16	157	3312	12	1647	115	65	8639
	Total	489	69	502	2139	305	1966	2087	614	489	195	4155	56	2740	1775	150	17731
	%	2,8	0,4	2,8	12,1	1,7	11,1	11,8	3,5	2,8	1,1	23,4	0,3	15,4	10,0	0,8	100

Rupture de série - à partir du 1<sup>er</sup> janvier 2014, l'ADEM utilise le Répertoire Opérationnel des Métiers et des Emplois (code ROME).  
Toute comparaison avec la répartition utilisée avant cette date n'est pas pertinente.

<sup>1</sup> Seul le souhait prioritaire de chaque demandeur d'emploi est retenu comme demande d'emploi

### 3.5. Par niveau de formation et par emploi recherché (demande d'emploi)<sup>1</sup>

		A	B	C	D	E	F	G	H	I	J	K	L	M	N	ND	Total
mars-15	Total	506	67	513	2160	299	2113	2169	632	499	186	4241	57	2734	1811	163	18150
	%	2,8	0,4	2,8	11,9	1,6	11,6	12,0	3,5	2,7	1,0	23,4	0,3	15,1	10,0	0,9	100
avr-15	NI	309	34	19	835	12	1274	984	276	181	20	2287	5	293	1073	90	7692
	NM inf.	64	5	37	339	8	145	298	71	58	25	367	3	299	228	12	1959
	NM sup.	82	19	159	750	60	264	535	146	197	83	642	14	974	351	26	4302
	NS	24	9	286	178	222	114	169	100	39	66	553	33	1154	76	9	3032
	NP	10	2	1	37	3	169	101	21	14	1	306	1	20	47	13	746
	Total	489	69	502	2139	305	1966	2087	614	489	195	4155	56	2740	1775	150	17731
%	2,8	0,4	2,8	12,1	1,7	11,1	11,8	3,5	2,8	1,1	23,4	0,3	15,4	10,0	0,8	100	

Rupture de série - à partir du 1<sup>er</sup> janvier 2014, l'ADEM utilise le Répertoire Opérationnel des Métiers et des Emplois (code ROME).  
Toute comparaison avec la répartition utilisée avant cette date n'est pas pertinente.

<sup>1</sup> Seul le souhait prioritaire de chaque demandeur d'emploi est retenu comme demande d'emploi

#### Niveaux de formation

Sans indication pour les diplômes éventuellement acquis

**NI** - Niveau inférieur scolarité obligatoire

**NM** - Niveau moyen inférieur

10<sup>ème</sup> à 11<sup>ème</sup> de l'Enseignement Secondaire Technique +  
4<sup>ème</sup> et 3<sup>ème</sup> de l'Enseignement Secondaire

- Niveau moyen supérieur

12<sup>ème</sup> à 14<sup>ème</sup> de l'Enseignement Secondaire Technique +  
2<sup>ème</sup> et 1<sup>ère</sup> de l'Enseignement Secondaire

**NS** - Niveau supérieur

Enseignement post-secondaire

**NP** - Non précisé

#### Regroupement des demandes d'emploi selon le Répertoire Opérationnel des Métiers et des Emplois (code ROME)

- A** - Agriculture et pêche, espaces naturels et espaces verts, soins aux animaux
- B** - Arts et façonnage d'ouvrages d'art
- C** - Banque, assurance, immobilier
- D** - Commerce, vente et grande distribution
- E** - Communication, média et multimédia
- F** - Construction, bâtiment et travaux publics
- G** - Hôtellerie, restauration, tourisme, loisirs et animation
- H** - Industrie
- I** - Installation et maintenance
- J** - Santé
- K** - Services à la personne et à la collectivité
- L** - Spectacle
- M** - Support à l'entreprise
- N** - Transport et logistique
- ND** - Non disponible

### 3.6. Par genre, par âge et par ancienneté d'inscription

Âge Mois	moins de 25 ans		25-29 ans		30-39 ans		40-49 ans		50-59 ans		60 ans et plus		Total					
	H.	F.	Tot.	H.	F.	Tot.	H.	F.	Tot.	H.	F.	Tot.	H.	F.	Tot.			
-1	159	112	271	106	102	208	199	179	378	93	75	168	6	8	14	708	601	1309
1-2	170	126	296	108	105	213	212	201	413	82	81	163	8	6	14	703	663	1366
2-3	118	85	203	76	89	165	129	160	289	78	63	141	7	3	10	514	513	1027
3-6	225	153	378	195	190	385	344	422	766	203	180	383	24	8	32	1318	1293	2611
6-9	158	121	279	140	177	317	241	335	576	167	161	328	17	9	26	953	1079	2032
9-12	31	40	71	55	88	143	165	225	390	128	132	260	21	17	38	582	691	1273
12-18	76	50	126	69	90	159	183	263	446	238	165	393	40	36	76	834	882	1716
18-24	61	48	109	47	67	114	102	159	261	209	171	380	27	17	44	610	630	1240
24 et +	99	70	169	143	134	277	425	382	807	1138	860	1998	217	166	383	2870	2287	5157
Total	1097	805	1902	939	1042	1981	2000	2326	4326	2363	2308	4671	2326	1888	637	9092	8639	17731

AVRIL 2015

### 3.7. Par genre, par niveau de formation et par ancienneté d'inscription

Niv. Mois	Niveau inférieur		Niveau moyen inférieur		Niveau moyen supérieur		Niveau supérieur		Niveau non précisé		Total							
	H.	F.	Tot.	H.	F.	Tot.	H.	F.	Tot.	H.	F.	Tot.						
-1	272	203	475	93	64	157	170	162	332	138	143	281	35	29	64	708	601	1309
1-2	242	206	448	103	74	177	189	207	396	151	150	301	18	26	44	703	663	1366
2-3	203	183	386	55	52	107	126	143	269	114	115	229	16	20	36	514	513	1027
3-6	480	437	917	152	155	307	344	352	696	288	298	586	54	51	105	1318	1293	2611
6-9	356	357	713	97	117	214	278	307	585	198	239	437	24	59	83	953	1079	2032
9-12	221	249	470	64	75	139	151	168	319	117	165	282	29	34	63	582	691	1273
12-18	323	345	668	86	101	187	246	220	466	146	174	320	33	42	75	834	882	1716
18-24	286	287	573	68	57	125	135	155	290	96	90	186	25	41	66	610	630	1240
24 et +	1732	1310	3042	286	260	546	508	441	949	233	177	410	111	99	210	2870	2287	5157
Total	4115	3577	7692	1004	955	1959	2147	2155	4302	1481	1551	3032	345	401	746	9092	8639	17731

AVRIL 2015

#### Niveaux de formation

Sans indication pour les diplômés éventuellement acquis

NI - Niveau inférieur scolarité obligatoire

NM - Niveau moyen inférieur

10<sup>ème</sup> à 11<sup>ème</sup> de l'Enseignement Secondaire Technique + 4<sup>ème</sup> et 3<sup>ème</sup> de l'Enseignement Secondaire

- Niveau moyen supérieur

12<sup>ème</sup> à 14<sup>ème</sup> de l'Enseignement Secondaire Technique + 2<sup>ème</sup> et 1<sup>ère</sup> de l'Enseignement Secondaire

NS - Niveau supérieur

Enseignement post-secondaire

NP - Non précisé



### 3.8. Jeunes demandeurs d'emploi résidents disponibles âgés de moins de 25 ans

**Jeunes demandeurs d'emploi** - personnes de moins de 25 ans, sans emploi, résidant sur le territoire national, disponibles pour le marché du travail, à la recherche d'un emploi approprié, non affectées à une mesure pour l'emploi, indemnisées ou non indemnisées et ayant respecté les obligations de suivi de l'ADEM.

#### Par genre et par âge

Âge	-16	16	17	18	19	20	21	22	23	24	Total	%
Hommes	0	4	31	54	87	143	176	209	185	208	1097	57,7
Femmes	0	3	14	34	55	102	154	157	125	161	805	42,3
<b>Total</b>	<b>0</b>	<b>7</b>	<b>45</b>	<b>88</b>	<b>142</b>	<b>245</b>	<b>330</b>	<b>366</b>	<b>310</b>	<b>369</b>	<b>1902</b>	<b>100</b>
<b>%</b>	<b>0,0</b>	<b>0,4</b>	<b>2,4</b>	<b>4,6</b>	<b>7,5</b>	<b>12,9</b>	<b>17,3</b>	<b>19,2</b>	<b>16,3</b>	<b>19,4</b>	<b>100</b>	

#### Par genre et par emploi recherché (demande d'emploi)<sup>1</sup>

	A	B	C	D	E	F	G	H	I	J	K	L	M	N	ND	Total
Hommes	96	0	10	150	4	172	104	41	133	6	64	2	148	153	14	1097
Femmes	15	3	7	257	12	2	89	12	4	11	209	2	167	10	5	805
<b>Total</b>	<b>111</b>	<b>3</b>	<b>17</b>	<b>407</b>	<b>16</b>	<b>174</b>	<b>193</b>	<b>53</b>	<b>137</b>	<b>17</b>	<b>273</b>	<b>4</b>	<b>315</b>	<b>163</b>	<b>19</b>	<b>1902</b>
<b>%</b>	<b>5,8</b>	<b>0,2</b>	<b>0,9</b>	<b>21,4</b>	<b>0,8</b>	<b>9,1</b>	<b>10,1</b>	<b>2,8</b>	<b>7,2</b>	<b>0,9</b>	<b>14,4</b>	<b>0,2</b>	<b>16,6</b>	<b>8,6</b>	<b>1,0</b>	<b>100</b>

<sup>1</sup> Seul le souhait prioritaire de chaque demandeur d'emploi est retenu comme demande d'emploi

#### Par niveau de formation et par emploi recherché (demande d'emploi)<sup>1</sup>

	A	B	C	D	E	F	G	H	I	J	K	L	M	N	ND	Total	%
NI	71	2	0	194	2	93	86	27	34	4	125	0	40	92	15	785	41,3
NM inf.	17	0	0	86	0	23	32	6	17	2	51	0	42	31	2	309	16,2
NM sup.	20	1	9	121	3	52	59	10	84	9	67	2	188	36	2	663	34,9
NS	2	0	8	5	11	4	8	8	0	2	22	1	43	4	0	118	6,2
NP	1	0	0	1	0	2	8	2	2	0	8	1	2	0	0	27	1,4
<b>Total</b>	<b>111</b>	<b>3</b>	<b>17</b>	<b>407</b>	<b>16</b>	<b>174</b>	<b>193</b>	<b>53</b>	<b>137</b>	<b>17</b>	<b>273</b>	<b>4</b>	<b>315</b>	<b>163</b>	<b>19</b>	<b>1902</b>	<b>100</b>
<b>%</b>	<b>5,8</b>	<b>0,2</b>	<b>0,9</b>	<b>21,4</b>	<b>0,8</b>	<b>9,1</b>	<b>10,1</b>	<b>2,8</b>	<b>7,2</b>	<b>0,9</b>	<b>14,4</b>	<b>0,2</b>	<b>16,6</b>	<b>8,6</b>	<b>1,0</b>	<b>100</b>	

<sup>1</sup> Seul le souhait prioritaire de chaque demandeur d'emploi est retenu comme demande d'emploi

**Rupture de série** - à partir du 1<sup>er</sup> janvier 2014, l'ADEM utilise le Répertoire Opérationnel des Métiers et des Emplois (code ROME). Toute comparaison avec la répartition utilisée avant cette date n'est pas pertinente.

#### Regroupement des demandes d'emploi selon le Répertoire Opérationnel des Métiers et des Emplois (code ROME)

- A** - Agriculture et pêche, espaces naturels et espaces verts, soins aux animaux
- B** - Arts et façonnage d'ouvrages d'art
- C** - Banque, assurance, immobilier
- D** - Commerce, vente et grande distribution
- E** - Communication, média et multimédia
- F** - Construction, bâtiment et travaux publics
- G** - Hôtellerie, restauration, tourisme, loisirs et animation
- H** - Industrie
- I** - Installation et maintenance
- J** - Santé
- K** - Services à la personne et à la collectivité
- L** - Spectacle
- M** - Support à l'entreprise
- N** - Transport et logistique
- ND** - Non disponible

#### Niveaux de formation

Sans indication pour les diplômes éventuellement acquis

**NI** - Niveau inférieur scolarité obligatoire

**NM - Niveau moyen inférieur**

10<sup>ème</sup> à 11<sup>ème</sup> de l'Enseignement Secondaire Technique  
+  
4<sup>ème</sup> et 3<sup>ème</sup> de l'Enseignement Secondaire

- **Niveau moyen supérieur**

12<sup>ème</sup> à 14<sup>ème</sup> de l'Enseignement Secondaire Technique  
+  
2<sup>ème</sup> et 1<sup>ère</sup> de l'Enseignement Secondaire

**NS** - Niveau supérieur : enseignement post-secondaire

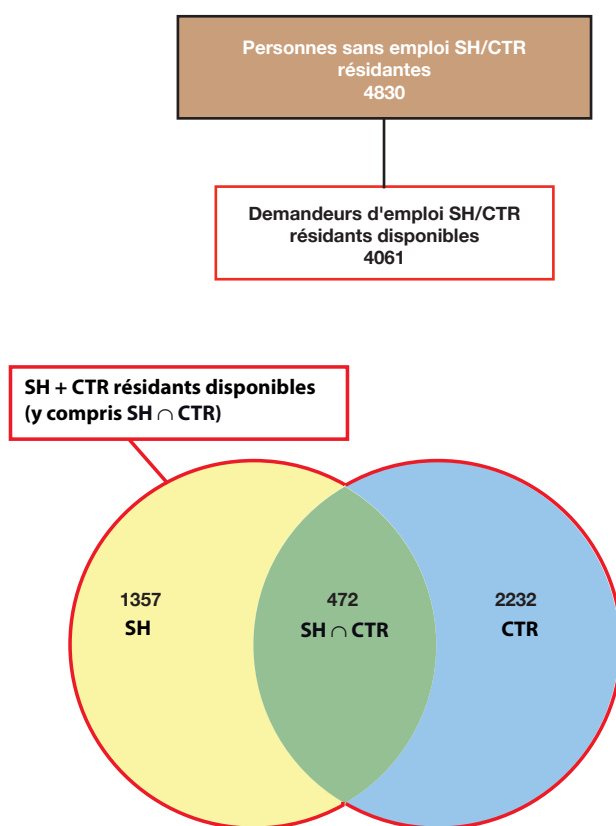
**NP** - Non précisé

### 3.9. DE "salariés handicapés" (SH) et "salariés à capacité de travail réduite" (CTR)

**SH - salariés handicapés** : demandeurs d'emploi ayant le statut de «salarié handicapé», présentant une diminution de leur capacité de travail de 30 % au moins et qui sont reconnus aptes à exercer un emploi salarié sur le marché du travail ordinaire ou dans un atelier protégé

**CTR - salariés à capacité de travail réduite** : personnes bénéficiaires d'une décision de reclassement externe prise par la commission mixte de reclassement des salariés incapables d'exercer leur dernier poste de travail en application des dispositions L. 551-1. et suivantes du Code du travail

**SH  $\cap$  CTR** : personnes reconnues «salarié handicapé» et bénéficiant d'une décision de reclassement externe



	avr-14	mai-14	juin-14	juil-14	aoû-14	sep-14	oct-14	nov-14	déc-14	jan-15	fév-15	mars-15	avr-15
<b>Total SH + CTR résidents disponibles (y compris SH <math>\cap</math> CTR)</b>	4106	4114	4187	4202	4169	4128	4111	4102	4094	4145	4075	4040	4061
<b>SH résidents disponibles</b>	1289	1310	1354	1346	1298	1325	1335	1340	1316	1363	1362	1329	1357
%	31,4	31,8	32,3	32,0	31,1	32,1	32,5	32,7	32,2	32,9	33,4	32,9	33,4
<b>CTR résidents disponibles</b>	2349	2336	2337	2372	2380	2317	2287	2270	2278	2296	2244	2245	2232
%	57,2	56,8	55,8	56,5	57,1	56,1	55,6	55,3	55,6	55,4	55,1	55,6	55,0
<b>SH <math>\cap</math> CTR résidents disponibles</b>	468	468	496	484	491	486	489	492	500	486	469	466	472
%	11,4	11,4	11,9	11,5	11,8	11,8	11,9	12,0	12,2	11,7	11,5	11,5	11,6

**Population totale des SH et CTR résidents disponibles par genre et par âge**  
(y compris SH ∩ CTR)

	Âge	< 25	25-29	30-39	40-49	50-59	>= 60	Total	%
avr-15	Hommes	55	69	296	740	1004	158	2322	57,2
	Femmes	31	48	229	534	759	138	1739	42,8
	Total	86	117	525	1274	1763	296	4061	100
	%	2,1	2,9	12,9	31,4	43,4	7,3	100	

**Population totale des SH et CTR résidents disponibles par genre et par ancienneté d'inscription**  
(y compris SH ∩ CTR)

	Mois	-1	1-2	2-3	3-6	6-9	9-12	12-18 *	18-24 *	24 et + *	Total
avr-15	Hommes	17	28	24	69	71	67	113	191	1742	2322
	Femmes	14	32	15	54	42	36	83	156	1307	1739
	Total	31	60	39	123	113	103	196	347	3049	4061
	%	0,8	1,5	1,0	3,0	2,8	2,5	4,8	8,5	75,1	100

\* Nombre de SH + CTR inscrits depuis plus de 12 mois : 3592 (88,4 % du nombre total de SH et CTR)

**Population totale des SH et CTR résidents disponibles par genre et par niveau de formation**  
(y compris SH ∩ CTR)

	Formation	NI	NM inf.	NM sup.	NS	NP	Total
avr-15	Hommes	1515	215	407	87	98	2322
	Femmes	1096	177	312	76	78	1739
	Total	2611	392	719	163	176	4061
	%	64,3	9,7	17,7	4,0	4,3	100

**Niveaux de formation**

Sans indication pour les diplômés éventuellement acquis

**NI** - Niveau inférieur scolarité obligatoire

**NM - Niveau moyen inférieur**

10<sup>ème</sup> à 11<sup>ème</sup> de l'Enseignement Secondaire Technique +  
4<sup>ème</sup> et 3<sup>ème</sup> de l'Enseignement Secondaire

- **Niveau moyen supérieur**

12<sup>ème</sup> à 14<sup>ème</sup> de l'Enseignement Secondaire Technique +  
2<sup>ème</sup> et 1<sup>ère</sup> de l'Enseignement Secondaire

**NS** - Niveau supérieur  
enseignement post-secondaire

**NP** - Non précisé

## 4. Personnes résidentes bénéficiant d'une mesure pour l'emploi

Personnes enregistrées à l'ADEM résidant sur le territoire national et affectées à une mesure pour l'emploi.

### Situation en fin de mois

	SRP	FORMA	dont AP	PA	MS	OTI	AIP	SV	CAE	dont privés	CIE	dont CIE-EP	Total
<b>Hommes</b>	323	424	202	74	1147	262	527	17	250	65	492	0	3516
<b>Femmes</b>	204	333	131	87	384	117	404	21	154	27	299	0	2003
<b>Total</b>	<b>527</b>	<b>757</b>	<b>333</b>	<b>161</b>	<b>1531</b>	<b>379</b>	<b>931</b>	<b>38</b>	<b>404</b>	<b>92</b>	<b>791</b>	<b>0</b>	<b>5519</b>
<i>avr-14</i>	450	625	303	159	1326	370	870	23	398	111	753	65	4974

	SRP	FORMA	dont AP	PA	MS	OTI	AIP	SV	CAE	dont privés	CIE	dont CIE-EP	Total
<b>moy. 2013</b>	452	547	282	145	1281	353	782	-	296	-	725	159	4581
<b>moy. 2014</b>	468	609	318	158	1376	367	881	21	360	85	730	45	4970

	SRP	FORMA	dont AP	PA	MS	OTI	AIP	SV	CAE	dont privés	CIE	dont CIE-EP	Total
<b>mars-14</b>	451	668	308	163	1266	358	869	28	369	79	724	72	4896
<b>avr-14</b>	450	625	303	159	1326	370	870	23	398	111	753	65	4974
<b>mai-14</b>	461	587	301	161	1376	383	866	20	376	106	759	59	4989
<b>juin-14</b>	463	596	301	155	1393	384	868	21	374	101	765	54	5019
<b>juil-14</b>	482	549	305	152	1397	385	850	20	364	92	754	46	4953
<b>août-14</b>	476	380	286	147	1441	401	867	14	353	93	749	34	4828
<b>sep-14</b>	478	590	341	157	1449	374	893	13	360	85	744	23	5058
<b>oct-14</b>	491	741	348	165	1457	363	923	20	346	76	736	11	5242
<b>nov-14</b>	492	711	348	166	1468	364	941	24	340	68	742	6	5248
<b>déc-14</b>	482	586	347	163	1468	352	931	26	347	69	727	1	5082
<b>jan-15</b>	508	678	350	169	1475	354	918	30	353	79	740	0	5225
<b>fév-15</b>	513	694	344	166	1527	353	921	34	377	71	742	0	5327
<b>mars-15</b>	514	793	342	162	1526	368	921	41	392	74	776	0	5493
<b>avr-15</b>	<b>527</b>	<b>757</b>	<b>333</b>	<b>161</b>	<b>1531</b>	<b>379</b>	<b>931</b>	<b>38</b>	<b>404</b>	<b>92</b>	<b>791</b>	<b>0</b>	<b>5519</b>

SRP (Stage de Réinsertion Professionnelle) - pour demandeurs d'emploi âgés de plus de 30 ans recevant une formation théorique et pratique dans le cadre d'un placement en stage indemnisé auprès d'un employeur

FORMA - mesures de formation réalisées afin de permettre une meilleure intégration des demandeurs d'emploi sur le marché du travail (y compris l'apprentissage pour adultes)

AP (Apprentissage pour adultes) - personnes enregistrées à l'ADEM, à la charge du Fonds pour l'Emploi, suivant des cours de formation dans le cadre de l'apprentissage pour adultes préparant aux certificats

- certificat d'initiation technique et professionnelle (CITP), certificat de capacité manuelle (CCM) ou certificat de capacité professionnelle (CCP).

- certificat d'aptitude technique et professionnelle (CATP) ou diplôme d'aptitude professionnelle (DAP)

- diplôme de technicien (DT)

PA (Pool des Assistants) - pool de personnes rémunérées, chargées d'assister les directeurs des établissements post primaires dans la surveillance et dans les domaines périscolaire et administratif

MS (Mesures Spéciales) - pour demandeurs d'emploi non-indemnisés par l'ADEM, pris en charge par des associations sans but lucratif

OTI (Occupation Temporaire Indemnisée) - occupation à des travaux d'utilité publique de demandeurs d'emploi indemnisés (anciennement MT)

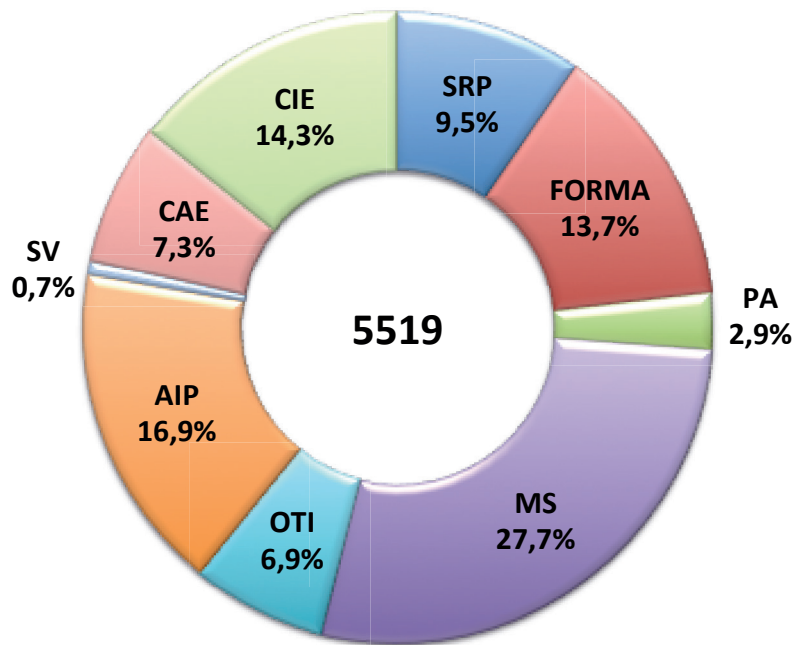
AIP (Activités d'insertion professionnelle) - affectations temporaires (travaux d'utilité collective et stages en entreprise) organisées par le SNAS (anciennement AT)

SV (Service volontaire) - organisé par le Service national de la Jeunesse, il permet à des jeunes âgés de moins de trente ans de s'investir dans un projet concret et d'intérêt général. C'est une opportunité d'apprentissage et d'orientation par l'expérience pratique, qui représente un engagement à temps plein pour une durée déterminée.

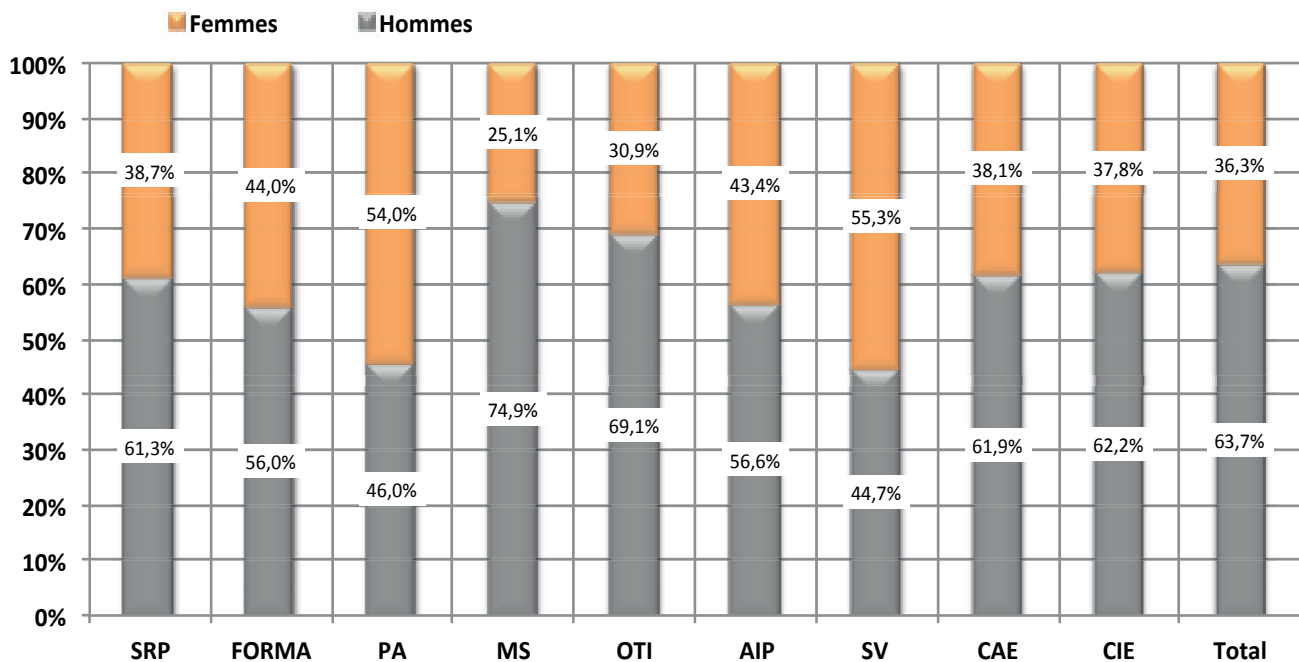
CAE (Contrat appui-emploi) - pour jeunes demandeurs d'emploi de moins de trente ans accomplis recevant une initiation et/ou une formation pratique et théorique en vue d'augmenter leurs compétences et faciliter leur intégration sur le marché du travail.

CIE (Contrat d'initiation-emploi) - pour jeunes demandeurs d'emploi de moins de trente ans accomplis recevant une formation pratique facilitant l'intégration sur le marché du travail y compris les CIE-EP qui ont pour objectif d'offrir une expérience de travail pratique aux jeunes qualifiés dans le but d'un accès définitif au marché de l'emploi

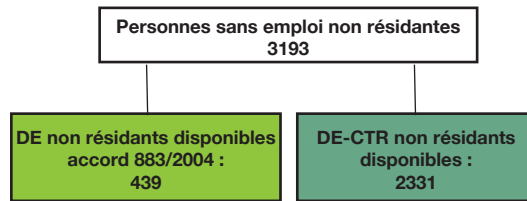
↳ Répartition des personnes résidentes bénéficiant d'une mesure pour l'emploi selon le type



↳ Ventilation par genre des personnes bénéficiant d'une mesure pour l'emploi



## 5. Personnes non résidentes enregistrées à l'ADEM



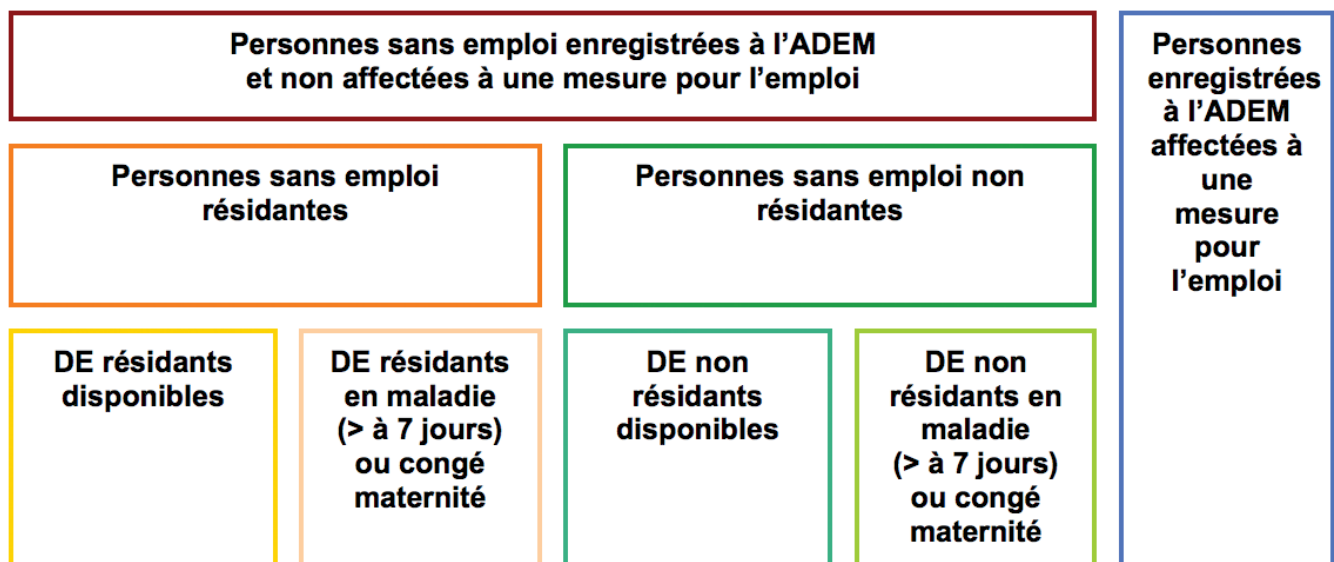
	DE non résidents disponibles accord 883/2004 <sup>1</sup>	DE - CTR non résidents disponibles <sup>2</sup>	dont DE - CTR non résidents disponibles indemnisés <sup>3</sup>
Moy. 2013	234	2162	748
Moy. 2014	369	2316	579
mars-14	368	2324	671
avr-14	366	2319	638
mai-14	358	2299	622
juin-14	343	2299	575
juil-14	341	2326	552
aoû-14	349	2326	540
sep-14	370	2321	505
oct-14	384	2314	495
nov-14	407	2301	476
déc-14	384	2331	458
jan-15	436	2343	433
fév-15	439	2327	441
mars-15	441	2335	430
avr-15	439	2331	403

<sup>1</sup> **Demandeurs d'emploi non résidents disponibles / accord 883/2004** : personnes ayant eu une rupture de contrat luxembourgeois après le 1<sup>er</sup> mai 2012, inscrites dans le Service Public de l'Emploi de leur lieu de résidence et à titre complémentaire auprès de l'ADEM dans le cadre de l'accord européen 883/2004.

<sup>2</sup> **DE-CTR non résidents disponibles**

<sup>3</sup> **DE - CTR non résidents disponibles indemnisés** - Personnes non résidentes bénéficiaires d'une décision de reclassement externe prise par la commission mixte de reclassement des travailleurs incapables d'exercer leur dernier poste de travail en application des dispositions L. 551-1. et suivantes du Code du travail et admises au bénéfice de l'indemnité de chômage complet.

## 6. Schéma explicatif des populations



## 7. Population active et chômage (données corrigées des variations saisonnières)

	1	2	3	4	5	6	7	8	9	10	11
<b>A</b>											
2011	11389	153957	204695	347263	19511	22853	224205	370116	13514	237719	5,7%
2012	11341	157236	209893	355787	19751	23297	229644	379084	14983	244627	6,1%
2013	11407	160410	213782	362785	20222	23823	234004	386608	17232	251235	6,9%
2014	11474	164775	218388	371689	20476	24132	238864	395821	18339	257203	7,1%
<b>B</b>											
mars-13	11399	159238	212415	360254	20121	23706	232536	383960	16721	249256	6,7%
avr-13	<b>11402</b>	<b>159533</b>	<b>212751</b>	<b>360883</b>	<b>20176</b>	<b>23767</b>	<b>232927</b>	<b>384650</b>	<b>16889</b>	<b>249816</b>	<b>6,8%</b>
mars-14	11463	163237	216787	368562	20373	24007	237160	392569	<b>18095</b>	<b>255254</b>	<b>7,1%</b>
avr-14	<b>11468</b>	<b>163786</b>	<b>217385</b>	<b>369704</b>	<b>20413</b>	<b>24057</b>	<b>237798</b>	<b>393761</b>	<b>18346</b>	<b>256145</b>	<b>7,2%</b>
mai-14	11470	164049	217855	370433	20418	24067	238273	394500	18569	256842	7,2%
juin-14	11473	164431	218208	371166	20412	24066	238620	395232	18508	257128	7,2%
juil-14	11475	164957	218480	371961	20461	24119	238941	396081	18601	257542	7,2%
août-14	11478	165422	219107	373051	20444	24106	239551	397157	18448	257999	7,2%
sep-14	11480	165720	219024	373264	20562	24229	239586	397493	18454	258040	7,2%
oct-14	11483	166221	219644	374383	20612	24284	240257	398667	18284	258541	7,1%
nov-14	11485	166613	220320	375448	20579	24255	240899	399703	18200	259099	7,0%
déc-14	11487	166703	220600	375816	20645	24325	241246	400141	18158	259404	7,0%
jan-15	11527	167109	221022	376605	20645	24329	241667	400934	18072	259739	7,0%
fév-15	11530	167393	221471	377335	20676	24365	242147	401699	18075	260222	6,9%
mars-15	11533	167758	221921	378146	20706	24399	242626	402545	17926	260553	6,9%
avr-15	<b>11537</b>	<b>168125</b>	<b>222371</b>	<b>378959</b>	<b>20736</b>	<b>24433</b>	<b>243107</b>	<b>403392</b>	<b>18041</b>	<b>261148</b>	<b>6,9%</b>
<b>C</b>											
2011	1,6%	3,1%	2,8%	3,0%	1,8%	2,7%	2,7%	2,9%	-0,2%	2,5%	
2012	-0,4%	2,1%	2,5%	2,5%	1,2%	1,9%	2,4%	2,4%	10,9%	2,9%	
2013	0,6%	2,0%	1,9%	2,0%	2,4%	2,3%	1,9%	2,0%	15,0%	2,7%	
2014	0,6%	2,7%	2,2%	2,5%	1,3%	1,3%	2,1%	2,4%	6,4%	2,4%	
<b>D</b>											
jan-15	0,6%	2,7%	2,2%	2,5%	1,2%	1,3%	2,1%	2,4%	-0,4%	2,0%	
fév-15	0,6%	2,5%	2,2%	2,4%	1,5%	1,5%	2,1%	2,3%	-0,1%	1,9%	
mars-15	0,6%	2,6%	2,2%	2,5%	1,5%	1,5%	2,2%	2,4%	-1,8%	1,9%	
avr-15	<b>0,6%</b>	<b>2,6%</b>	<b>2,3%</b>	<b>2,5%</b>	<b>1,6%</b>	<b>1,6%</b>	<b>2,2%</b>	<b>2,4%</b>	<b>-1,7%</b>	<b>2,0%</b>	

Les données en italique sont des estimations.

Sources : ADEM, STATEC (comptes nationaux)

- 1 - Salariés résidents sortants
- 2 - Frontaliers entrants
- 3 - Emploi salarié national
- 4 - Emploi salarié intérieur (3 + 2 - 1)
- 5 - Emploi non salarié national
- 6 - Emploi non salarié intérieur
- 7 - Emploi total national (3 + 5)
- 8 - Emploi total intérieur (4 + 6)
- 9 - Demande d'emploi non satisfaite
- 10 - Population active (7 + 9)
- 11 - Taux de chômage désaisonnalisé (9 / 10)

## Publications des chiffres (pdf)

22 juin 2015  
24 juillet 2015  
24 août 2015  
22 septembre 2015



LE GOUVERNEMENT  
DU GRAND-DUCHÉ DE LUXEMBOURG  
Ministère du Travail, de l'Emploi et  
de l'Économie sociale et solidaire



LE GOUVERNEMENT  
DU GRAND-DUCHÉ DE LUXEMBOURG  
Agence pour le développement de l'emploi



LE GOUVERNEMENT  
DU GRAND-DUCHÉ DE LUXEMBOURG  
Service information et presse

**STATEC**

**CEPS**  
I N S T E A D

### Impressum

Réalisation : ADEM, STATEC, Service Information et Presse, CEPS/INSTEAD

Layout : Cellule Eures de l'ADEM

Impression : Imprimerie Fr. Faber - Mersch