



LE GOUVERNEMENT
DU GRAND-DUCHÉ DE LUXEMBOURG

Ministère des Affaires étrangères
et européennes

Direction de l'immigration

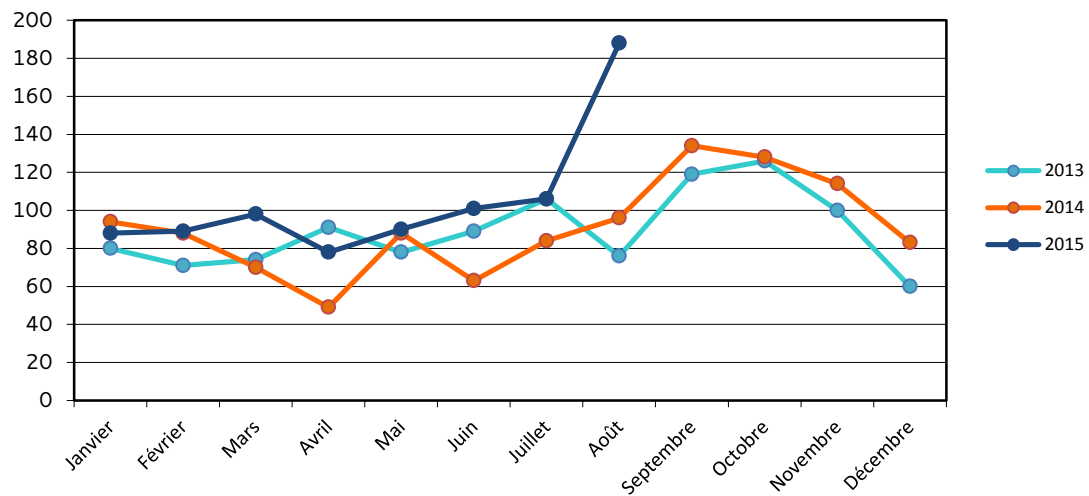
Statistiques concernant la protection internationale
au Grand-Duché de Luxembourg
Mois d'août 2015

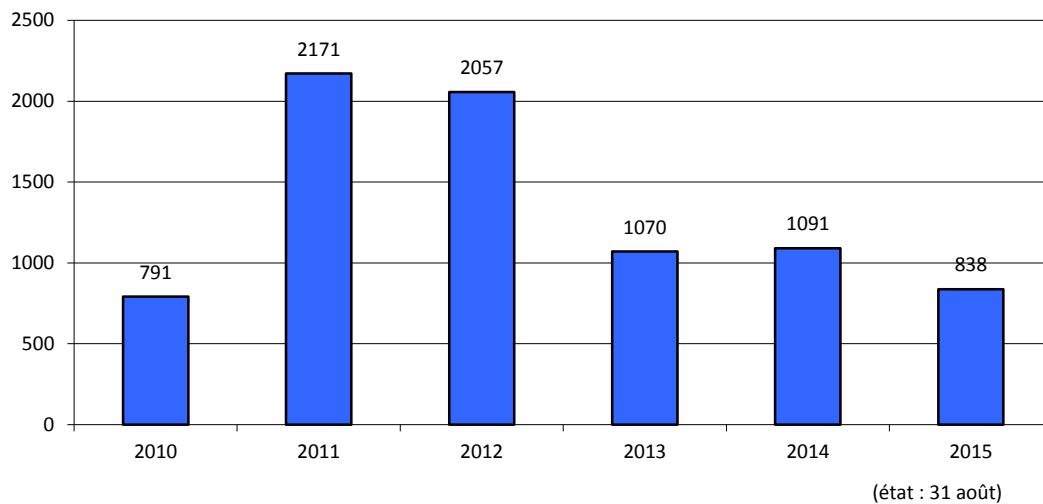
Date de publication
par la Direction de l'immigration
8 août 2015

1. Aperçu des demandes de protection internationale

a. Nombre de personnes ayant demandé une protection internationale

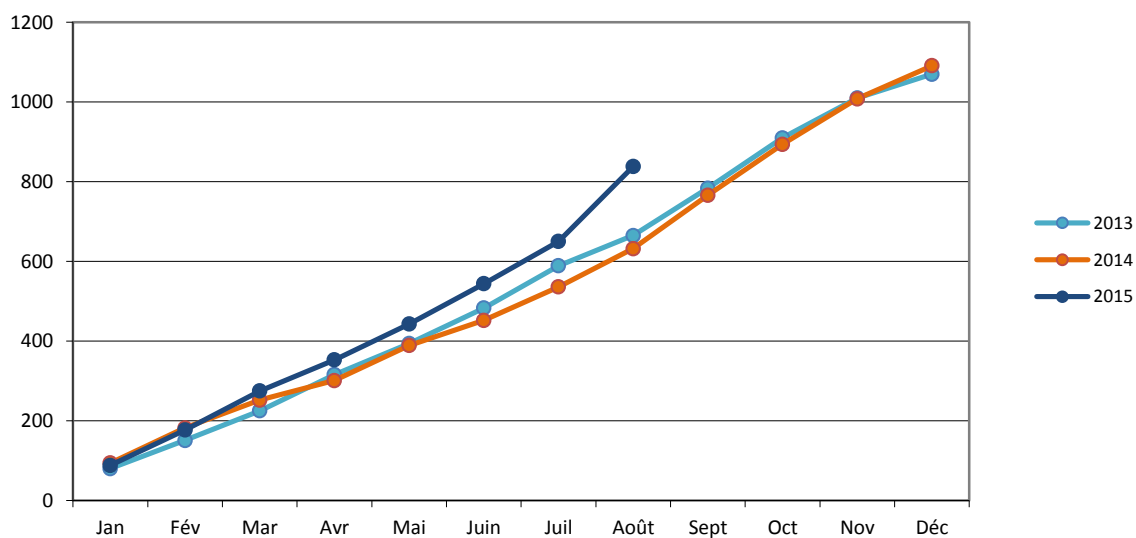
	2010	2011	2012	2013	2014	2015
Janvier	50	116	224	80	94	88
Février	53	149	132	71	88	89
Mars	56	238	207	74	70	98
Avril	45	147	195	91	49	78
Mai	47	135	264	78	88	90
Juin	47	114	181	89	63	101
Juillet	44	160	236	106	84	106
Août	52	221	137	76	96	188
Septembre	91	312	125	119	134	
Octobre	98	225	167	126	128	
Novembre	107	177	120	100	114	
Décembre	101	177	69	60	83	
Total	791	2171	2057	1070	1091	838





b. Cumul des demandeurs de protection internationale mensuels par an

	Jan	Fév	Mar	Avr	Mai	Juin	Juil	Août	Sept	Oct	Nov	Déc
2013	80	151	225	316	394	483	589	665	784	910	1010	1070
2014	94	182	252	301	389	452	536	632	766	894	1008	1091
2015	88	177	275	353	443	544	650	838				



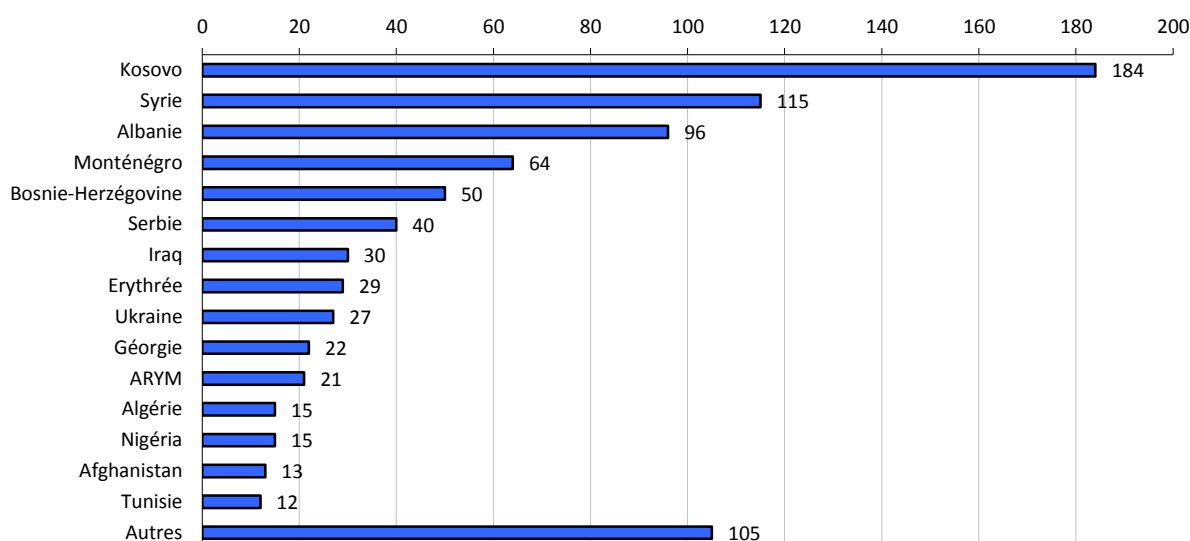
- c. Ventilation des personnes ayant demandé une protection internationale au mois d'août 2015 par continent et par pays d'origine ou de provenance

Europe		Asie	
Kosovo	30	Syrie	58
Albanie	29	Iraq	11
Bosnie-Herzégovine	9	Afghanistan	9
Ukraine	7	Géorgie	4
Monténégro	6	Iran	1
Serbie	5		
Russie	2		
Turquie	2		
Total	90	Total	83

Afrique	
Algérie	4
Tunisie	3
Maroc	2
Nigéria	2
Bénin	1
Erythrée	1
Ethiopie	1
Tchad	1
Total	15

d. Pays d'origine ou de provenance des personnes ayant demandé une protection internationale en 2015 (état : 31 août)

	Pays d'origine	Nombre de personnes	Pourcentage par rapport au total des demandes de 2015
1	Kosovo	184	22 %
2	Syrie	115	13,7 %
3	Albanie	96	11,5 %
4	Monténégro	64	7,6 %
5	Bosnie-Herzégovine	50	6 %
6	Serbie	40	4,8 %
7	Iraq	30	3,6 %
8	Erythrée	29	3,5 %
9	Ukraine	27	3,2 %
10	Géorgie	22	2,6 %
11	ARYM	21	2,5 %
12	Algérie	15	1,8 %
13	Nigéria	15	1,8 %
14	Afghanistan	13	1,6 %
15	Tunisie	12	1,4 %
	Autres	105	12,53 %
	Total	838	100 %



e. Réinstallation de personnes au Luxembourg

En mai 2015, 74 personnes d'origine syrienne ont été réinstallées au Grand-Duché de Luxembourg. Ces personnes ont directement bénéficié du statut de réfugié. Il convient de noter que ces personnes ne sont comptabilisées ni dans les demandes, ni dans les décisions.

2. Décisions prises en 2015

a. Ventilation mensuelle des décisions prises

Type de décision	Année de dépôt de la demande de protection internationale												Total	Pourcentage par rapport au total	
	Jan	Fév	Mar	Avr	Mai	Juin	Juil	Août	Sept	Oct	Nov	Déc			
Reconnaissance du statut de réfugié	15	14	33	5	10	6	20	12						115	13,3%
Attribution du statut conféré par la protection subsidiaire	2	11		1		5	7	1						27	3,1%
Refus de la protection internationale	66	57	62	60	40	37	34	29						385	44,5%
Retraits implicites	27	28	30	13			12							110	12,7%
Incompétence	26	6	29	10	32	23	28	11						165	19,1%
Irrecevabilité (Art.16) *		1	1					1						3	0,3%
Irrecevabilité (Art.23) *	5	6		6	8	16	8	11						60	6,9%
Exclusion														0	
Révocation du statut			1											1	0,1%
Décisions prises	141	123	156	95	90	87	109	65						866	100%
Renoncations	6	8	14	2	6	6	2	9						53	

* **Irrecevabilité (Art.16)** : concerne les citoyens de l'UE et les personnes provenant d'un pays tiers sûr ou pour lesquels il existe déjà un premier pays d'asile

* **Irrecevabilité (Art.23)** : concerne les personnes dont la demande multiple a été déclarée irrecevable

b. Décisions prises durant l'année en cours et année de dépôt de la demande de protection internationale

Type de décision	Année de dépôt de la demande de protection internationale							Total décisions 2015
	< 2010	2010	2011	2012	2013	2014	2015	
Reconnaissance du statut de réfugié	2	5	3	6	11	67	21	115
Attribution du statut conféré par la protection subsidiaire			6	2	6	11	2	27
Refus de la protection internationale	13	3	12	11	17	214	115	385
Retraits implicites	40	23	8	2	1	27	18	119
Incompétence					1	51	113	165
Irrecevabilité (Art.16) *				1			2	3
Irrecevabilité (Art.23) *						6	54	60
Exclusion								
Révocation du statut	1							1
Décisions prises	56	31	29	22	36	376	325	875
Pourcentage par rapport au total	6,4%	3,5%	3,3%	2,5%	4,1%	43,0%	37,1%	100%
Renoncations	2			2	1	25	16	46

* **Irrecevabilité (Art.16)** : concerne les citoyens de l'UE et les personnes provenant d'un pays tiers sûr ou pour lesquels il existe déjà un premier pays d'asile

* **Irrecevabilité (Art.23)** : concerne les personnes dont la demande multiple a été déclarée irrecevable

c. Décisions prises par année (état : 31 août 2015)

Type de décision	2010	2011	2012	2013	2014	2015
Reconnaissance du statut de réfugié	55	44	59	125	148	115
Attribution du statut conféré par la protection subsidiaire	16	9	7	39	31	27
Refus de la protection internationale	227	721	1879	883	714	385
Retraits implicites	7	23	16	162	48	110
Incompétence	111	229	187	197	236	165
Irrecevabilité (Art.16) *	3	7	2	4	9	3
Irrecevabilité (Art.23) *	13	38	26	23	70	60
Exclusion			3	1		
Révocation du statut					6	1
Décisions prises	432	1071	2179	1434	1262	866
Renonciations	45	424	972	198	109	53

3. Transferts en application du règlement Dublin III en 2015

a. Personnes transférées vers des Etats-membres appliquant le règlement Dublin

Pays de destination	Jan	Fév	Mar	Avr	Mai	Juin	Juil	Août	Sept	Oct	Nov	Déc	Total
Italie	7	2	2	3	2	3	4	2					25
Allemagne	1	5	6	3		1	2	2					20
Belgique		4	2		2								8
France		3		2	1		1						7
Hongrie	1					1	5						7
Autriche	2			1	1			2					6
Espagne	1			1	2	1	1						6
Suisse	1	1	1	1	1	1							6
Pays-Bas			1					2					3
Portugal					1		1						2
Pologne						1							1
Rép. Tchèque	1												1
Total	14	15	12	11	10	8	14	8					92

b. Personnes transférées vers le Luxembourg

Pays de provenance	Jan	Fév	Mar	Avr	Mai	Juin	Juil	Août	Sept	Oct	Nov	Déc	Total
Suisse		2	2	2	1		1						8
Allemagne		5	1				1						7
Danemark	2		1	1									4
France					2		1	1					4
Grèce			4										4
Finlande	1			1									2
Pays-Bas	1		1										2
Belgique						1							1
Norvège	1												1
Pologne		1											1
Suède		1											1
Total	5	9	9	4	3	1	3	1					35

4. Retours de demandeurs de protection internationale en 2015

Pays d'origine	Jan	Fév	Mars	Avr	Mai	Juin	Juil	Août	Sept	Oct	Nov	Déc	Total
Bosnie-Herzégovine	12	34	23	6	15	10	39	24					163
Monténégro	15	19	25	2	4	4	27	8					104
Kosovo		15	4	10	16	7	6	31					89
Albanie	8		1	12	1	6	13	41					82
Serbie	15	13			4	14	2	15					63
ARYM		4					4	16					24
Tunisie	3	2				3							8
Nigéria				3			1						4
Ukraine		2	2										4
Biélorussie			1		1								2
Libye					1								1
Rép. Dém. du Congo					1								1
Soudan							1 ¹						1
Sénégal		1											1
Somalie								1					1
Total	53	90	56	33	43	44	93	136					548

¹La personne ayant prétendu être de nationalité soudanaise était en effet nigériane et est retournée au Nigéria

	Jan	Fév	Mars	Avr	Mai	Juin	Juil	Août	Sept	Oct	Nov	Déc	Total
Retours forcés	2	19		7	10	6	21	62					127
Retours volontaires	51	71	56	26	33	38	72	74					421
Total	53	90	56	33	43	44	93	136					548