

N° 09 - SEPTEMBRE 2015

B U L L E T I N L U X E M B O U R G E O I S D E

# l'emploi

**Contacts**

Demandeurs d'emploi : 247 88 888  
Employeurs : 247 88 000

**Agence de Luxembourg**  
10, rue Bender  
L-1229 Luxembourg

**Agence de Diekirch**  
2, rue Clairefontaine  
L-9220 Diekirch

**Agence de Differdange**  
23, Grand-Rue  
L-4575 Differdange

**Agence de Dudelange**  
56, rue du Parc  
L-3542 Dudelange

**Agence de Esch/Alzette**  
1, Boulevard Porte de France  
L-4360 Esch-sur-Alzette

**Agence de Wasserbillig**  
44, Esplanade de la Moselle  
L-6637 Wasserbillig

**Agence de Wiltz**  
25, rue du Château  
L-9516 Wiltz

DONNÉES MENSUELLES DU MARCHÉ DU TRAVAIL



LE GOUVERNEMENT  
DU GRAND-DUCHÉ DE LUXEMBOURG  
Service information et presse

# Chiffres-clés

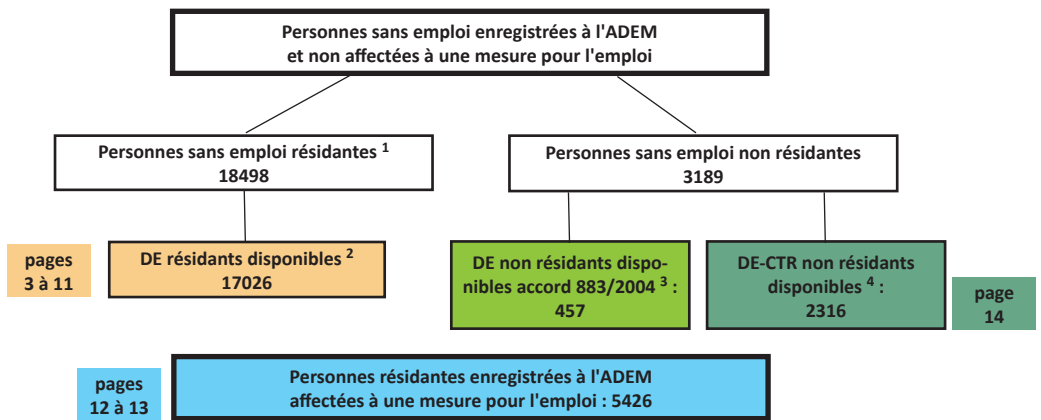
## Synoptique

<sup>1</sup> **Personnes sans emploi résidentes** : personnes sans emploi, résidentes sur le territoire national, à la recherche d'un emploi approprié, non affectées à une mesure pour l'emploi, indemnisées ou non indemnisées et ayant respecté les obligations de suivi de l'ADEM.

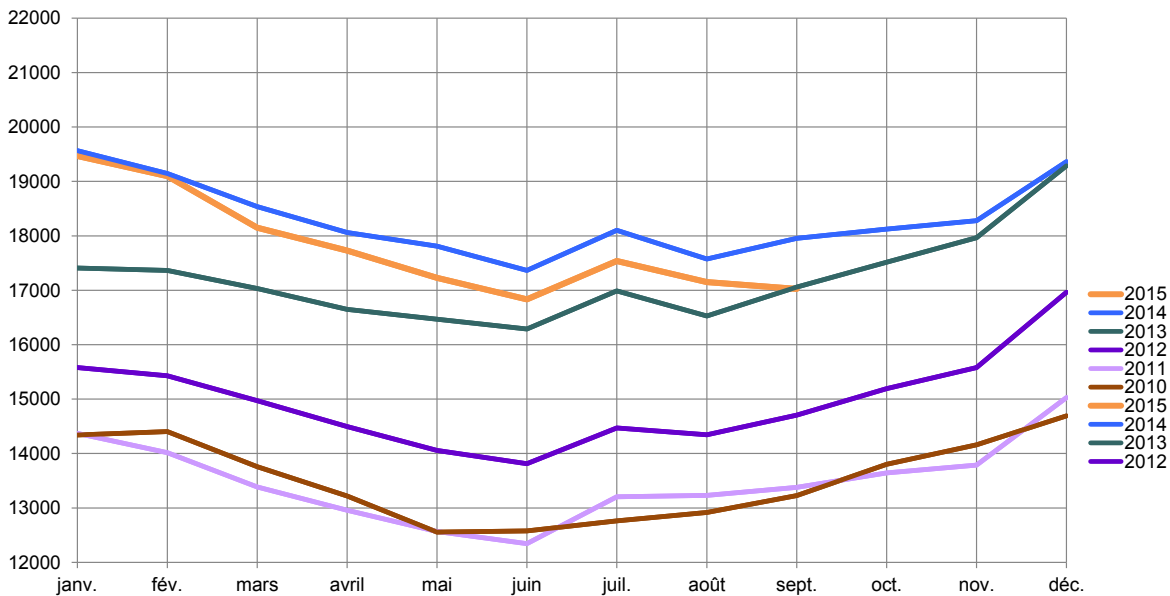
<sup>2</sup> **Demandeurs d'emploi résidents disponibles** : personnes sans emploi résidentes qui, à la date du relevé statistique, ne sont ni en congé de maladie depuis plus de 7 jours, ni en congé de maternité.

<sup>3</sup> **Demandeurs d'emploi non résidents disponibles / accord 883/2004** : personnes ayant eu une rupture de contrat luxembourgeois après le 1er mai 2012, inscrites dans le Service Public de l'Emploi de leur lieu de résidence et à titre complémentaire auprès de l'ADEM dans le cadre de l'accord européen 883/2004.

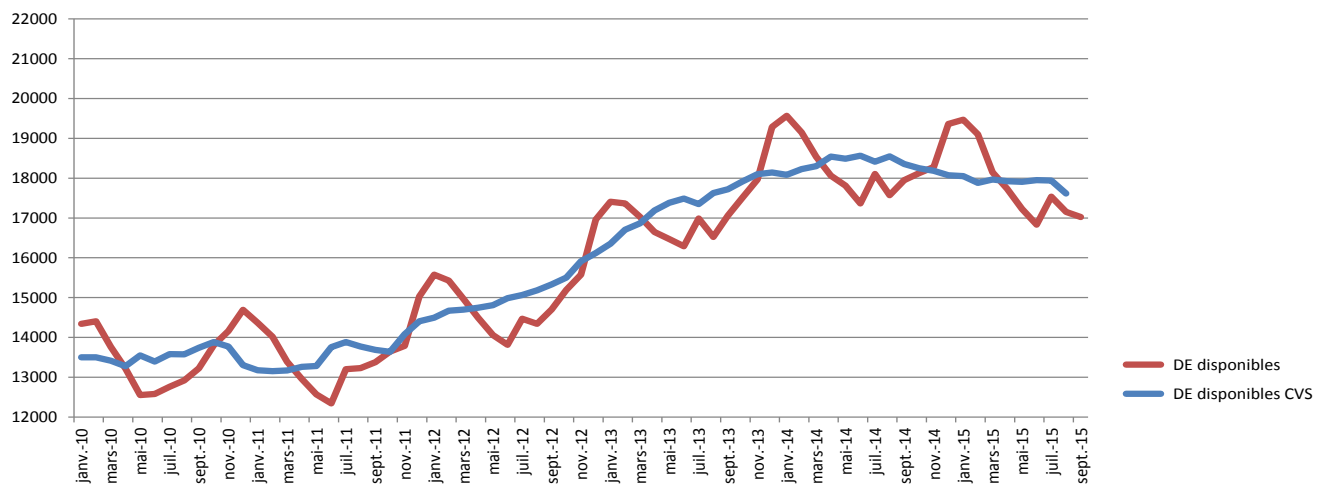
<sup>4</sup> **Demandeurs d'emploi - CTR non résidents disponibles**.



## Demandeurs d'emploi résidents disponibles inscrits en fin de mois



## Nombre de demandeurs d'emploi résidents disponibles et nombre de demandeurs d'emploi résidents disponibles corrigé des variations saisonnières (DE cvs)



# 1. Emploi et chômage

## les demandeurs d'emploi inscrits et les offres d'emploi enregistrées

### 1.1. Demandeurs d'emploi disponibles inscrits en fin de mois

	Demandeurs d'emploi résidents disponibles (DE) <sup>1</sup>			
	Hommes	Femmes	Total DE	Ecart annuel % <sup>2</sup>
Moy. 2013	9336	7877	17213	15,0
Moy. 2014	9682	8641	18323	6,5
aoû-14	9239	8335	17574	6,3
sep-14	9232	8721	17953	5,2
oct-14	9275	8849	18124	3,5
nov-14	9370	8908	18278	1,7
déc-14	10542	8820	19362	0,4
jan-15	10402	9066	19468	-0,5
fév-15	10054	9045	19099	-0,3
mars-15	9402	8748	18150	-2,1
avr-15	9092	8639	17731	-1,8
mai-15	8750	8479	17229	-3,3
juin-15	8491	8342	16833	-3,1
juil-15	9161	8375	17536	-3,1
aoû-15	8815	8335	17150	-2,4
sep-15	8487	8539	17026	-5,2

<sup>1</sup> **Demandeurs d'emploi résidents disponibles** : personnes sans emploi résidentes qui, à la date du relevé statistique, ne sont ni en congé de maladie depuis plus de 7 jours, ni en congé de maternité.

<sup>2</sup> **Ecart annuel %** : évolution en % par rapport au même mois de l'année précédente

### 1.2. Taux de chômage mensuels désaisonnalisés et nombres des demandeurs d'emploi résidents disponibles désaisonnalisés

	aoû-14	sep-14	oct-14	nov-14	déc-14	jan-15	fév-15	mars-15	avr-15	mai-15	juin-15	juil-15	aoû-15	sep-15
Taux de chômage	7,2	7,2	7,1	7,1	7,0	7,0	7,0	6,9	6,9	6,9	6,9	6,9	6,9	6,7
Nombre DE cvs <sup>1</sup>	18413	18549	18357	18251	18186	18075	18054	17880	17968	17925	17908	17948	17941	17616
Ecart mensuel % <sup>2</sup>		0,7	-1,0	-0,6	-0,4	-0,6	-0,1	-1,0	0,5	-0,2	-0,1	0,2	0,0	-1,8

<sup>1</sup> cvs : corrigé des variations saisonnières

<sup>2</sup> **Ecart mensuel %** : évolution en % par rapport au mois précédent

### 1.3. Emploi et population active (données brutes)

	aoû-14	sep-14	aoû-15	sep-15
<b>1. Emploi salarié</b>				
1a) National	216841	219119	220819	223601
1b) Intérieur (1a + 1c - 1d)	370760	373923	380321	384510
1c) Frontaliers entrants	165420	166300	170948	172349
1d) Résidents sortants	11501	11496	11445	11441
<b>2. Emploi non-salarié</b>				
2a. National	20491	20673	20701	20734
2b. Intérieur	24398	24595	24795	24843
<b>3. Emploi total</b>				
3a. National (1a + 2a)	237332	239792	241520	244336
3b. Intérieur (1b + 2b)	395158	398518	405116	409353
<b>4. Total DE résidents disponibles</b>	17574	17953	17150	17026
<b>5. Population active (3a + 4)</b>	254906	257745	258670	261362
<b>6. Taux de chômage brut (4 / 5)</b>	6,9	7,0	6,6	6,5

**1a, 2a, 3a – Concept national** : Emploi des résidents

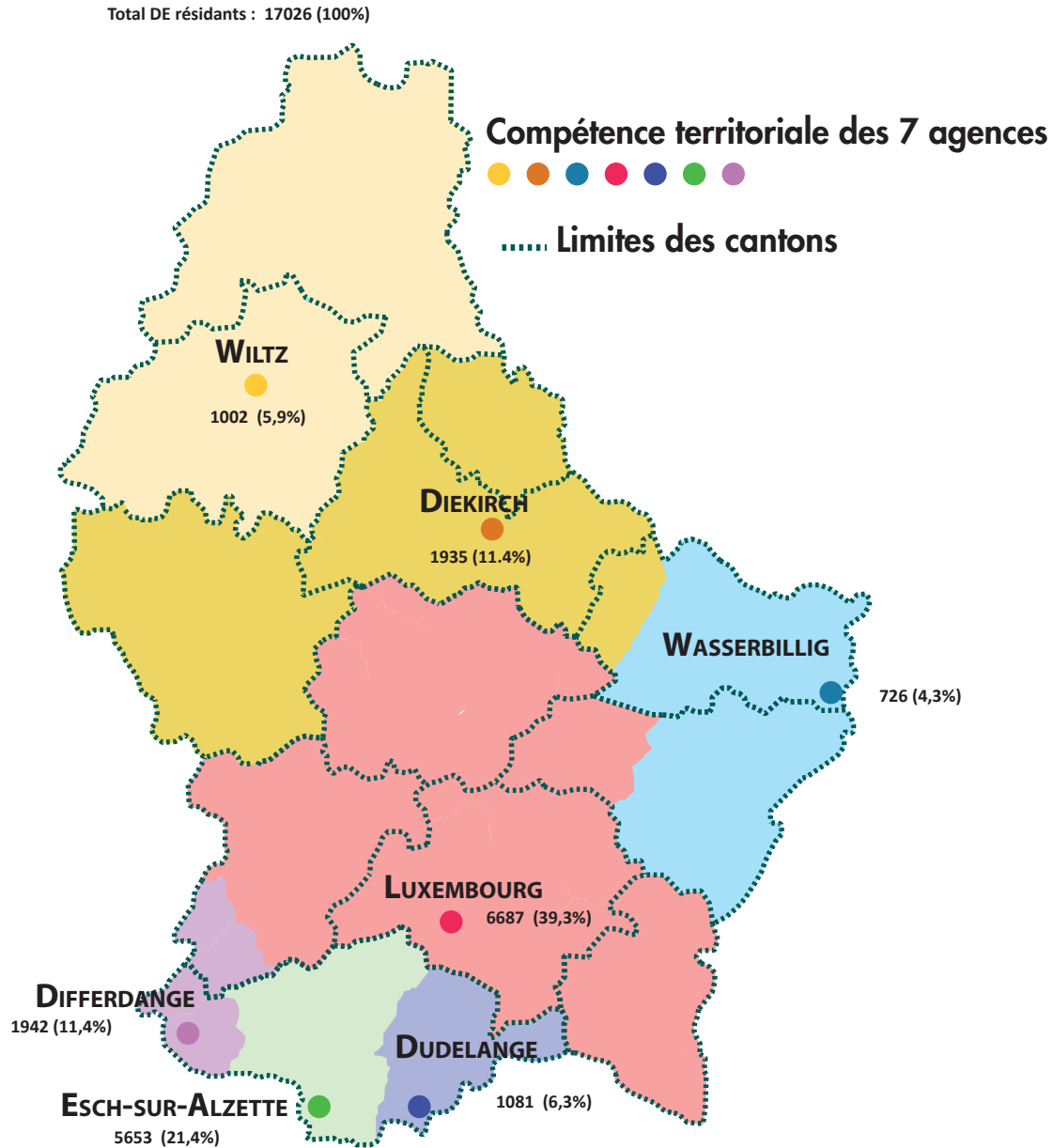
**1b, 2b, 3b – Concept intérieur** : Emploi sur le territoire national

**1c – Frontaliers entrants** : non-résidents travaillant sur le territoire national

**1d – Résidents sortants** : résidents travaillant en dehors du territoire national (surtout les fonctionnaires internationaux)

**4 – Total DE résidents disponibles** : personnes sans emploi résidentes qui, à la date du relevé statistique, ne sont ni en congé de maladie depuis plus de 7 jours, ni en congé de maternité.

## 1.4. Demandeurs d'emploi résidents disponibles inscrits en fin de mois par agence



## 1.5. Inscriptions au cours du mois, des demandeurs d'emploi résidents (FLUX)

**Flux d'entrée des demandeurs d'emploi (créations de dossiers) :** nombre de DE qui se sont inscrits auprès des bureaux de placement au cours du mois.

FLUX	sep-14	oct-14	nov-14	déc-14	jan-15	fév-15	mars-15	avr-15	mai-15	juin-15	juil-15	août-15	sep-15
<b>Total DE</b>	<b>2433</b>	<b>2157</b>	<b>1912</b>	<b>1861</b>	<b>2242</b>	<b>1686</b>	<b>1872</b>	<b>1561</b>	<b>1401</b>	<b>1661</b>	<b>1935</b>	<b>1598</b>	<b>2219</b>
<b>Hommes</b>	1177	1093	989	1125	1238	903	995	830	747	881	1072	832	1074
<b>Femmes</b>	1256	1064	923	736	1004	783	877	731	654	780	863	766	1145
<b>moins de 25 ans</b>	604	528	424	310	507	354	395	304	267	285	455	437	609
<b>25-29 ans</b>	440	362	310	291	409	275	303	249	239	288	328	230	366
<b>30-39 ans</b>	630	524	517	518	613	483	541	464	383	489	520	388	560
<b>40-49 ans</b>	497	478	427	459	476	346	400	338	331	374	398	348	439
<b>50-59 ans</b>	245	251	214	267	220	211	215	190	168	210	219	185	233
<b>60 ans et plus</b>	17	14	20	16	17	17	18	16	13	15	15	10	12
<b>dont premières inscriptions</b>	963	843	634	613	785	602	662	549	513	566	692	621	911

## 1.6. Les offres d'emploi (STOCKS et FLUX)

☛ **Stocks des offres d'emploi** : postes vacants déclarés à l'ADEM par les employeurs figurant dans les fichiers à la date du relevé statistique (selon le Répertoire Opérationnel des Métiers et des Emplois (code ROME))

	A	B	C	D	E	F	G	H	I	J	K	L	M	N	(ND)	Total
fév-15	65	5	372	281	47	811	462	220	283	69	530	4	1384	349	0	4882
mars-15	77	14	359	288	51	1034	449	288	268	62	474	3	1389	354	0	5110
avr-15	97	16	405	313	47	1068	450	260	296	49	473	3	1355	219	0	5051
mai-15	71	8	376	325	45	912	512	257	222	76	583	3	1454	167	0	5011
juin-15	66	10	441	312	52	796	522	277	183	59	585	12	1588	194	0	5097
juil-15	41	16	449	313	63	638	448	229	190	44	597	5	1633	312	0	4978
aoû-15	46	13	375	315	62	615	423	246	240	42	633	4	1556	399	0	4969
sep-15	43	8	367	297	51	691	434	279	245	40	628	5	1469	278	0	4835

A - Agriculture et pêche, espaces naturels et espaces verts, soins aux animaux

B - Arts et façonnage d'ouvrages d'art

C - Banque, assurance, immobilier

D - Commerce, vente et grande distribution

E - Communication, média et multimédia

F - Construction, bâtiment et travaux publics

G - Hôtellerie, restauration, tourisme, loisirs et animation

H - Industrie

I - Installation et maintenance

J - Santé

K - Services à la personne et à la collectivité

L - Spectacle

M - Support à l'entreprise

N - Transport et logistique

ND - Non disponible

**Rupture de série** - à partir du 1<sup>er</sup> janvier 2014, l'ADEM utilise le Répertoire Opérationnel des Métiers et des Emplois (code ROME).

Toute comparaison avec la répartition utilisée avant cette date n'est pas pertinente.

☛ **Flux des offres d'emploi** - postes vacants déclarés à l'ADEM par les employeurs au cours du mois

FLUX	aoû-14	sep-14	oct-14	nov-14	déc-14	jan-15	fév-15	mars-15	avr-15	mai-15	juin-15	juil-15	aoû-15	sep-15
Offres d'emploi	1956	2188	2265	1976	1844	2765	2717	3483	2618	2519	2664	2387	2312	2834

## 2. Demandeurs d'emploi résidents disponibles bénéficiant de l'indemnité de chômage complet en fin de mois

	Demandeurs d'emploi résidents disponibles indemnisés <sup>1</sup>				dont personnes en mesure
	Hommes	Femmes	Total	Ecart annuel % <sup>2</sup>	
moy. 2013	4371	3214	7585	15,7	471
moy. 2014	4264	3310	7574	-0,1	579
aoû-14	4046	3244	7290	-1,3	419
sep-14	3934	3213	7147	-1,7	447
oct-14	3909	3232	7141	-2,6	522
nov-14	3945	3342	7287	-4,2	502
déc-14	4756	3368	8124	-4,7	440
jan-15	4619	3474	8093	-2,8	479
fév-15	4411	3518	7929	-3,7	485
mars-15	4040	3416	7456	-4,6	513
avr-15	3825	3279	7104	-5,5	533
mai-15	3691	3202	6893	-6,4	564
juin-15	3551	3162	6713	-5,5	545
juil-15	3960	3185	7145	-5,2	507
aoû-15	3722	3195	6917	-5,1	446
sep-15	3480	3146	6626	-7,3	531

<sup>1</sup> **Demandeurs d'emploi disponibles indemnisés** - Demandeurs d'emploi disponibles résidant sur le territoire national admis au bénéfice de l'indemnité de chômage complet conformément aux dispositions L. 521-1. et suivantes du Code du travail.

<sup>2</sup> **Ecart annuel %** : évolution en % par rapport au même mois de l'année précédente

### 3. Caractéristiques des demandeurs d'emploi résidents disponibles inscrits en fin de mois

#### 3.1. Par genre et par âge

	Âge	< 25	25-29	30-39	40-49	50-59	60 et +	Total	%
aoû-15	Total	1873	1818	4044	4567	4211	637	17150	
	%	10,9	10,6	23,6	26,6	24,6	3,7	100	
sep-15	Hommes	1145	807	1789	2157	2243	346	8487	49,8
	Femmes	886	992	2207	2284	1886	284	8539	50,2
	Total	2031	1799	3996	4441	4129	630	17026	100
	%	11,9	10,6	23,5	26,1	24,2	3,7	100	
sep-14	Total	2228	1986	4279	4693	4154	613	17953	
	%	12,4	11,1	23,8	26,2	23,1	3,4	100	

#### 3.2. Par genre et par ancienneté d'inscription

Ancienneté d'inscription : temps d'ouverture du dossier du demandeur d'emploi dans les fichiers de l'ADEM à la date du relevé statistique

	Mois	-1	1-2	2-3	3-6	6-9	9-12	12-18 *	18-24 *	24 et + *	Total
aoû-15	Total	1308	1309	1019	2128	1803	1447	1587	1226	5323	17150
	%	7,6	7,6	6,0	12,4	10,5	8,4	9,3	7,2	31,0	100
sep-15	Hommes	877	555	514	1003	782	600	703	553	2900	8487
	Femmes	967	604	471	1055	927	657	914	558	2386	8539
	Total	1844	1159	985	2058	1709	1257	1617	1111	5286	17026
	%	10,8	6,8	5,8	12,1	10,0	7,4	9,5	6,5	31,0	100
sep-14	Total	2059	1196	1170	2241	1838	1380	1836	1203	5030	17953
	%	11,5	6,7	6,5	12,5	10,2	7,7	10,2	6,7	28,0	100

\* Nombre de demandeurs d'emploi inscrits depuis plus de 12 mois : 8014 (47,1 % du nombre total des DE disponibles)

↳ dont 3623 (SH et CTR inscrits depuis plus de 12 mois (89, 2% du nombre total de SH et CTR)) (cf. p.10)

#### 3.3. Par genre et par niveau de formation

	Niveau de formation	NI	NM inférieur	NM supérieur	NS	NP	Total
aoû-15	Total	7383	1837	4185	2969	776	17150
	%	43,1	10,7	24,4	17,3	4,5	100
sep-15	Hommes	3765	966	2065	1389	302	8487
	Femmes	3433	931	2197	1552	426	8539
	Total	7198	1897	4262	2941	728	17026
	%	42,3	11,1	25,0	17,3	4,3	100
sep-14	Total	7823	1927	4362	2959	882	17953
	%	43,6	10,7	24,3	16,5	4,9	100

NM total : NM inférieur + NM supérieur : 1897 + 4262 = 6159 DE

NM supérieur : 4262 DE dont 911 personnes ayant terminé avec succès une classe de 13<sup>e</sup> ou 14<sup>e</sup> de l'enseignement secondaire technique  
393 personnes ayant terminé avec succès le niveau BAC enseignement secondaire

NS : 2941 DE BAC + dont 2683 personnes ayant fait des études universitaires parmi lesquelles  
662 -> 3 années d'études  
1469 -> 4 années et plus

### 3.4. Par genre et par emploi recherché (demande d'emploi)<sup>1</sup>

		A	B	C	D	E	F	G	H	I	J	K	L	M	N	ND	Total
aoû-15	Total	473	76	498	2076	265	1958	1920	626	501	200	4034	59	2662	1661	141	17150
	%	2,8	0,4	2,9	12,1	1,6	11,4	11,2	3,7	2,9	1,2	23,5	0,3	15,5	9,7	0,8	100
sep-15	Hommes	406	18	274	661	127	1643	839	444	470	34	870	41	1022	1541	97	8487
	Femmes	58	56	178	1463	142	51	1084	167	17	160	3325	18	1643	105	72	8539
	Total	464	74	452	2124	269	1694	1923	611	487	194	4195	59	2665	1646	169	17026
	%	2,7	0,4	2,7	12,5	1,6	9,9	11,3	3,6	2,9	1,1	24,6	0,3	15,7	9,7	1,0	100

Rupture de série - à partir du 1<sup>er</sup> janvier 2014, l'ADEM utilise le Répertoire Opérationnel des Métiers et des Emplois (code ROME). Toute comparaison avec la répartition utilisée avant cette date n'est pas pertinente.

<sup>1</sup> Seul le souhait prioritaire de chaque demandeur d'emploi est retenu comme demande d'emploi

### 3.5. Par niveau de formation et par emploi recherché (demande d'emploi)<sup>1</sup>

		A	B	C	D	E	F	G	H	I	J	K	L	M	N	ND	Total
aoû-15	Total	473	76	498	2076	265	1958	1920	626	501	200	4034	59	2662	1661	141	17150
	%	2,8	0,4	2,9	12,1	1,6	11,4	11,2	3,7	2,9	1,2	23,5	0,3	15,5	9,7	0,8	100
sep-15	NI	284	34	18	809	12	1074	903	261	169	13	2236	6	316	977	86	7198
	NM inf.	54	8	36	341	8	134	262	63	54	16	394	2	267	244	14	1897
	NM sup.	94	17	155	751	51	238	513	153	197	95	636	10	1015	312	25	4262
	NS	25	10	242	180	196	124	138	112	55	70	612	41	1047	70	19	2941
	NP	7	5	1	43	2	124	107	22	12	0	317	0	20	43	25	728
	Total	464	74	452	2124	269	1694	1923	611	487	194	4195	59	2665	1646	169	17026
	%	2,7	0,4	2,7	12,5	1,6	9,9	11,3	3,6	2,9	1,1	24,6	0,3	15,7	9,7	1,0	100

Rupture de série - à partir du 1<sup>er</sup> janvier 2014, l'ADEM utilise le Répertoire Opérationnel des Métiers et des Emplois (code ROME). Toute comparaison avec la répartition utilisée avant cette date n'est pas pertinente.

<sup>1</sup> Seul le souhait prioritaire de chaque demandeur d'emploi est retenu comme demande d'emploi

#### Niveaux de formation

Sans indication pour les diplômes éventuellement acquis

NI - Niveau inférieur scolarité obligatoire

NM - Niveau moyen inférieur  
10<sup>ème</sup> à 11<sup>ème</sup> de l'Enseignement Secondaire Technique +  
4<sup>ème</sup> et 3<sup>ème</sup> de l'Enseignement Secondaire

- Niveau moyen supérieur  
12<sup>ème</sup> à 14<sup>ème</sup> de l'Enseignement Secondaire Technique +  
2<sup>ème</sup> et 1<sup>ère</sup> de l'Enseignement Secondaire

NS - Niveau supérieur  
Enseignement post-secondaire

NP - Non précisé

#### Regroupement des demandes d'emploi selon le Répertoire Opérationnel des Métiers et des Emplois (code ROME)

- A - Agriculture et pêche, espaces naturels et espaces verts, soins aux animaux
- B - Arts et façonnage d'ouvrages d'art
- C - Banque, assurance, immobilier
- D - Commerce, vente et grande distribution
- E - Communication, média et multimédia
- F - Construction, bâtiment et travaux publics
- G - Hôtellerie, restauration, tourisme, loisirs et animation
- H - Industrie
- I - Installation et maintenance
- J - Santé
- K - Services à la personne et à la collectivité
- L - Spectacle
- M - Support à l'entreprise
- N - Transport et logistique
- ND - Non disponible

### 3.6. Par genre, par âge et par ancienneté d'inscription

Âge Mois	moins de 25 ans		25-29 ans		30-39 ans		40-49 ans		50-59 ans		60 ans et plus		Total			
	H.	F.	Tot.	H.	F.	Tot.	H.	F.	Tot.	H.	F.	Tot.	H.	F.	Tot.	
	-1	297	237	534	121	177	298	204	268	472	186	345	183	94	187	967
1-2	180	166	346	78	81	159	121	148	269	132	236	141	73	114	604	1159
2-3	130	85	215	75	91	166	139	137	276	92	199	117	61	178	471	985
3-6	157	93	250	131	176	307	298	326	624	219	515	327	144	471	1055	2058
6-9	81	84	165	97	115	212	223	314	537	255	453	307	143	450	927	1709
9-12	67	43	110	55	74	129	148	195	343	160	371	277	124	401	657	1257
12-18	63	63	126	50	80	130	159	255	414	184	446	423	204	627	914	1617
18-24	67	38	105	42	52	94	83	148	231	157	321	305	175	480	558	1111
24 et +	103	77	180	158	146	304	414	416	830	869	1555	2049	898	1151	2386	5286
Total	1145	886	2031	807	992	1799	1789	2207	3996	2157	4441	4129	1886	2243	8487	17026

SEPTEMBRE 2015

### 3.7. Par genre, par niveau de formation et par ancienneté d'inscription

Niv. Mois	Niveau inférieur		Niveau moyen inférieur		Niveau moyen supérieur		Niveau supérieur		Niveau non précisé		Total							
	H.	F.	Tot.	H.	F.	Tot.	H.	F.	Tot.	H.	F.	Tot.						
	-1	298	271	569	109	115	224	276	287	563	160	236	396	34	58	92	877	967
1-2	190	176	366	67	68	135	180	195	375	101	146	247	17	19	36	555	604	1159
2-3	165	139	304	57	43	100	159	148	307	114	122	236	19	19	38	514	471	985
3-6	355	333	688	135	125	260	242	267	509	244	275	519	27	55	82	1003	1055	2058
6-9	279	319	598	93	90	183	205	283	488	177	197	374	28	38	66	782	927	1709
9-12	230	244	474	58	66	124	153	181	334	139	135	274	20	31	51	600	657	1257
12-18	279	353	632	74	112	186	189	215	404	136	176	312	25	58	83	703	914	1617
18-24	237	234	471	69	61	130	139	139	278	82	87	169	26	37	63	553	558	1111
24 et +	1732	1364	3096	304	251	555	522	482	1004	236	178	414	106	111	217	2900	2386	5286
Total	3765	3433	7198	966	931	1897	2065	2197	4262	1389	1552	2941	302	426	728	8487	8539	17026

SEPTEMBRE 2015

#### Niveaux de formation

Sans indication pour les diplômes éventuellement acquis

NI - Niveau inférieur scolarité obligatoire

NM - Niveau moyen inférieur

10<sup>ème</sup> à 11<sup>ème</sup> de l'Enseignement Secondaire Technique + 4<sup>ème</sup> et 3<sup>ème</sup> de l'Enseignement Secondaire

- Niveau moyen supérieur

12<sup>ème</sup> à 14<sup>ème</sup> de l'Enseignement Secondaire Technique + 2<sup>ème</sup> et 1<sup>ère</sup> de l'Enseignement Secondaire

NS - Niveau supérieur

Enseignement post-secondaire

NP - Non précisé



### 3.8. Jeunes demandeurs d'emploi résidents disponibles âgés de moins de 25 ans

**Jeunes demandeurs d'emploi** - personnes de moins de 25 ans, sans emploi, résidant sur le territoire national, disponibles pour le marché du travail, à la recherche d'un emploi approprié, non affectées à une mesure pour l'emploi, indemnisées ou non indemnisées et ayant respecté les obligations de suivi de l'ADEM.

#### Par genre et par âge

Âge	-16	16	17	18	19	20	21	22	23	24	Total	%
Hommes	0	6	23	68	109	155	205	198	190	191	1145	56,4
Femmes	0	2	15	39	73	110	146	163	157	181	886	43,6
<b>Total</b>	<b>0</b>	<b>8</b>	<b>38</b>	<b>107</b>	<b>182</b>	<b>265</b>	<b>351</b>	<b>361</b>	<b>347</b>	<b>372</b>	<b>2031</b>	<b>100</b>
<b>%</b>	<b>0,0</b>	<b>0,4</b>	<b>1,9</b>	<b>5,3</b>	<b>8,9</b>	<b>13,0</b>	<b>17,3</b>	<b>17,8</b>	<b>17,1</b>	<b>18,3</b>	<b>100</b>	

#### Par genre et par emploi recherché (demande d'emploi)<sup>1</sup>

	A	B	C	D	E	F	G	H	I	J	K	L	M	N	ND	Total
Hommes	91	0	15	176	10	175	101	53	143	5	62	5	147	149	13	1145
Femmes	20	5	11	259	12	4	102	9	2	15	230	1	202	8	6	886
<b>Total</b>	<b>111</b>	<b>5</b>	<b>26</b>	<b>435</b>	<b>22</b>	<b>179</b>	<b>203</b>	<b>62</b>	<b>145</b>	<b>20</b>	<b>292</b>	<b>6</b>	<b>349</b>	<b>157</b>	<b>19</b>	<b>2031</b>
<b>%</b>	<b>5,5</b>	<b>0,2</b>	<b>1,3</b>	<b>21,4</b>	<b>1,1</b>	<b>8,8</b>	<b>10,0</b>	<b>3,1</b>	<b>7,1</b>	<b>1,0</b>	<b>14,4</b>	<b>0,3</b>	<b>17,2</b>	<b>7,7</b>	<b>0,9</b>	<b>100</b>

<sup>1</sup> Seul le souhait prioritaire de chaque demandeur d'emploi est retenu comme demande d'emploi

#### Par niveau de formation et par emploi recherché (demande d'emploi)<sup>1</sup>

	A	B	C	D	E	F	G	H	I	J	K	L	M	N	ND	Total	%
NI	67	2	2	202	2	85	84	27	33	1	130	1	39	86	14	775	38,2
NM inf.	14	1	1	82	0	28	35	5	12	1	48	0	28	36	1	292	14,4
NM sup.	29	1	14	142	9	61	70	23	94	14	85	1	239	31	2	815	40,1
NS	1	1	9	9	11	4	5	5	5	4	22	4	42	2	0	124	6,1
NP	0	0	0	0	0	1	9	2	1	0	7	0	1	2	2	25	1,2
<b>Total</b>	<b>111</b>	<b>5</b>	<b>26</b>	<b>435</b>	<b>22</b>	<b>179</b>	<b>203</b>	<b>62</b>	<b>145</b>	<b>20</b>	<b>292</b>	<b>6</b>	<b>349</b>	<b>157</b>	<b>19</b>	<b>2031</b>	<b>100</b>
<b>%</b>	<b>5,5</b>	<b>0,2</b>	<b>1,3</b>	<b>21,4</b>	<b>1,1</b>	<b>8,8</b>	<b>10,0</b>	<b>3,1</b>	<b>7,1</b>	<b>1,0</b>	<b>14,4</b>	<b>0,3</b>	<b>17,2</b>	<b>7,7</b>	<b>0,9</b>	<b>100</b>	

<sup>1</sup> Seul le souhait prioritaire de chaque demandeur d'emploi est retenu comme demande d'emploi

**Rupture de série** - à partir du 1<sup>er</sup> janvier 2014, l'ADEM utilise le Répertoire Opérationnel des Métiers et des Emplois (code ROME). Toute comparaison avec la répartition utilisée avant cette date n'est pas pertinente.

#### Regroupement des demandes d'emploi selon le Répertoire Opérationnel des Métiers et des Emplois (code ROME)

- A - Agriculture et pêche, espaces naturels et espaces verts, soins aux animaux
- B - Arts et façonnage d'ouvrages d'art
- C - Banque, assurance, immobilier
- D - Commerce, vente et grande distribution
- E - Communication, média et multimédia
- F - Construction, bâtiment et travaux publics
- G - Hôtellerie, restauration, tourisme, loisirs et animation
- H - Industrie
- I - Installation et maintenance
- J - Santé
- K - Services à la personne et à la collectivité
- L - Spectacle
- M - Support à l'entreprise
- N - Transport et logistique
- ND - Non disponible

#### Niveaux de formation

Sans indication pour les diplômes éventuellement acquis

NI - Niveau inférieur scolarité obligatoire

#### NM - Niveau moyen inférieur

10<sup>ème</sup> à 11<sup>ème</sup> de l'Enseignement Secondaire Technique  
+  
4<sup>ème</sup> et 3<sup>ème</sup> de l'Enseignement Secondaire

#### - Niveau moyen supérieur

12<sup>ème</sup> à 14<sup>ème</sup> de l'Enseignement Secondaire Technique  
+  
2<sup>ème</sup> et 1<sup>ère</sup> de l'Enseignement Secondaire

NS - Niveau supérieur : enseignement post-secondaire

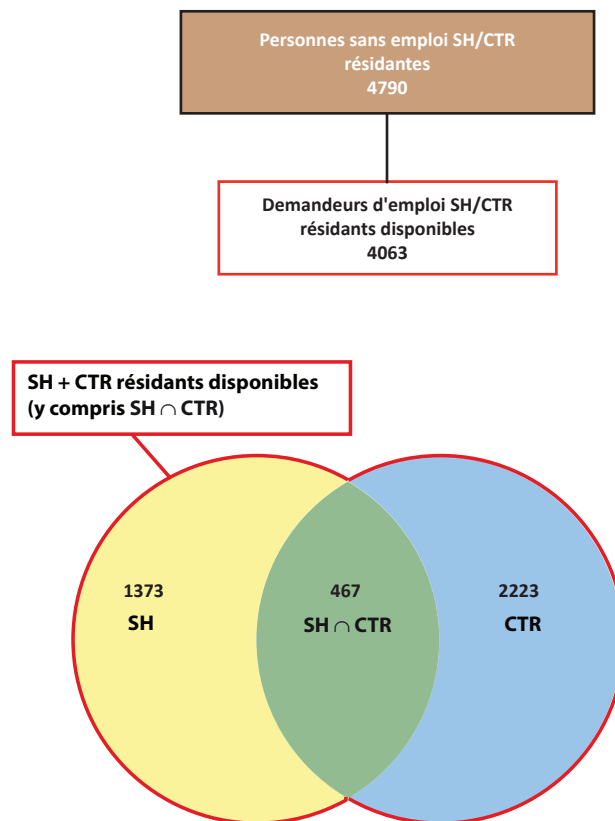
NP - Non précisé

### 3.9. DE "salariés handicapés" (SH) et "salariés à capacité de travail réduite" (CTR)

**SH - salariés handicapés** : demandeurs d'emploi ayant le statut de «salarié handicapé», présentant une diminution de leur capacité de travail de 30 % au moins et qui sont reconnus aptes à exercer un emploi salarié sur le marché du travail ordinaire ou dans un atelier protégé

**CTR - salariés à capacité de travail réduite** : personnes bénéficiaires d'une décision de reclassement externe prise par la commission mixte de reclassement des salariés incapables d'exercer leur dernier poste de travail en application des dispositions L. 551-1. et suivantes du Code du travail

**SH  $\cap$  CTR** : personnes reconnues «salarié handicapé» et bénéficiant d'une décision de reclassement externe



	sep-14	oct-14	nov-14	déc-14	jan-15	fév-15	mars-15	avr-15	mai-15	juin-15	juil-15	août-15	sep-15
<b>Total SH + CTR résidents disponibles (y compris SH <math>\cap</math> CTR)</b>	4128	4111	4102	4094	4145	4075	4040	4061	4063	4072	4100	4121	4063
<b>SH résidents disponibles</b>	1325	1335	1340	1316	1363	1362	1329	1357	1364	1386	1388	1376	1373
%	32,1	32,5	32,7	32,2	32,9	33,4	32,9	33,4	33,6	34,0	33,9	33,4	33,8
<b>CTR résidents disponibles</b>	2317	2287	2270	2278	2296	2244	2245	2232	2227	2225	2253	2277	2223
%	56,1	55,6	55,3	55,6	55,4	55,1	55,6	55,0	54,8	54,7	54,9	55,2	54,7
<b>SH <math>\cap</math> CTR résidents disponibles</b>	486	489	492	500	486	469	466	472	472	461	459	468	467
%	11,8	11,9	12,0	12,2	11,7	11,5	11,5	11,6	11,6	11,3	11,2	11,4	11,5

## Population totale des SH et CTR résidents disponibles par genre et par âge

(y compris SH ∩ CTR)

		< 25	25-29	30-39	40-49	50-59	60 et +	Total	%
sep-15	Hommes	58	62	281	757	1017	154	2329	57,3
	Femmes	32	48	215	529	765	145	1734	42,7
	Total	90	110	496	1286	1782	299	4063	100
	%	2,2	2,7	12,2	31,6	43,9	7,4	100	

## Population totale des SH et CTR résidents disponibles par genre et par ancienneté d'inscription

(y compris SH ∩ CTR)

	Mois	-1	1-2	2-3	3-6	6-9	9-12	12-18 *	18-24 *	24 et + *	Total
sep-15	Hommes	29	23	28	66	61	60	122	129	1811	2329
	Femmes	17	21	11	35	51	38	89	75	1397	1734
	Total	46	44	39	101	112	98	211	204	3208	4063
	%	1,1	1,1	1,0	2,5	2,8	2,4	5,2	5,0	78,9	100

\* Nombre de SH + CTR inscrits depuis plus de 12 mois : 3623 (89,2 % du nombre total de SH et CTR)

## Population totale des SH et CTR résidents disponibles par genre et par niveau de formation

(y compris SH ∩ CTR)

	Formation	NI	NM inf.	NM sup.	NS	NP	Total
sep-15	Hommes	1513	219	419	79	99	2329
	Femmes	1095	173	313	67	86	1734
	Total	2608	392	732	146	185	4063
	%	64,2	9,6	18,0	3,6	4,6	100

### Niveaux de formation

Sans indication pour les diplômes éventuellement acquis

NI - Niveau inférieur scolarité obligatoire

#### NM - Niveau moyen inférieur

10<sup>ème</sup> à 11<sup>ème</sup> de l'Enseignement Secondaire Technique +  
4<sup>ème</sup> et 3<sup>ème</sup> de l'Enseignement Secondaire

#### - Niveau moyen supérieur

12<sup>ème</sup> à 14<sup>ème</sup> de l'Enseignement Secondaire Technique +  
2<sup>ème</sup> et 1<sup>ère</sup> de l'Enseignement Secondaire

NS - Niveau supérieur  
enseignement post-secondaire

NP - Non précisé

## 4. Personnes résidentes bénéficiant d'une mesure pour l'emploi

Personnes enregistrées à l'ADEM résidant sur le territoire national et affectées à une mesure pour l'emploi.

### Situation en fin de mois

	SRP	FORMA	dont AP	PA	MS	OTI	AIP	SV	CAE	dont privés	CIE	dont CIE-EP	Total
<b>Hommes</b>	330	380	180	73	1136	263	522	9	257	64	464	0	3434
<b>Femmes</b>	239	289	129	75	386	115	433	13	165	24	277	0	1992
<b>Total</b>	<b>569</b>	<b>669</b>	<b>309</b>	<b>148</b>	<b>1522</b>	<b>378</b>	<b>955</b>	<b>22</b>	<b>422</b>	<b>88</b>	<b>741</b>	<b>0</b>	<b>5426</b>
sep-14	478	590	341	157	1449	374	893	13	360	85	744	23	5058

	SRP	FORMA	dont AP	PA	MS	OTI	AIP	SV	CAE	dont privés	CIE	dont CIE-EP	Total
moy. 2013	452	547	282	145	1281	353	782	-	296	-	725	159	4581
moy. 2014	468	609	318	158	1376	367	881	21	360	85	730	45	4970

	SRP	FORMA	dont AP	PA	MS	OTI	AIP	SV	CAE	dont privés	CIE	dont CIE-EP	Total
aoû-14	476	380	286	147	1441	401	867	14	353	93	749	34	4828
sep-14	478	590	341	157	1449	374	893	13	360	85	744	23	5058
oct-14	491	741	348	165	1457	363	923	20	346	76	736	11	5242
nov-14	492	711	348	166	1468	364	941	24	340	68	742	6	5248
déc-14	482	586	347	163	1468	352	931	26	347	69	727	1	5082
jan-15	508	678	350	169	1475	354	918	30	353	79	740	0	5225
fév-15	513	694	344	166	1527	353	921	34	377	71	742	0	5327
mars-15	514	793	342	162	1526	368	921	41	392	74	776	0	5493
avr-15	527	757	333	161	1531	379	931	38	404	92	791	0	5519
mai-15	536	725	332	157	1544	406	947	40	433	94	800	0	5588
juin-15	539	705	327	157	1562	390	944	43	436	95	805	0	5581
juil-15	566	624	321	145	1561	392	958	34	430	103	792	0	5502
aoû-15	562	473	311	140	1573	390	932	23	427	95	753	0	5273
sep-15	<b>569</b>	<b>669</b>	<b>309</b>	<b>148</b>	<b>1522</b>	<b>378</b>	<b>955</b>	<b>22</b>	<b>422</b>	<b>88</b>	<b>741</b>	<b>0</b>	<b>5426</b>

**SRP** (Stage de Réinsertion Professionnelle) - pour demandeurs d'emploi âgés de plus de 30 ans recevant une formation théorique et pratique dans le cadre d'un placement en stage indemnisé auprès d'un employeur

**FORMA** - mesures de formation réalisées afin de permettre une meilleure intégration des demandeurs d'emploi sur le marché du travail (y compris l'apprentissage pour adultes)

**AP** (Apprentissage pour adultes) - personnes enregistrées à l'ADEM, à la charge du Fonds pour l'Emploi, suivant des cours de formation dans le cadre de l'apprentissage pour adultes préparant

- au certificat de capacité professionnelle (CCP).
- au diplôme d'aptitude professionnelle (DAP) ou
- au diplôme de technicien (DT)

**PA** (Pool des Assistants) - pool de personnes rémunérées, chargées d'assister les directeurs des établissements post primaires dans la surveillance et dans les domaines périscolaire et administratif

**MS** (Mesures Spéciales) - pour demandeurs d'emploi non-indemnisés par l'ADEM, pris en charge par des associations sans but lucratif

**OTI** (Occupation Temporaire Indemnisée) - occupation à des travaux d'utilité publique de demandeurs d'emploi indemnisés (anciennement MT)

**AIP** (Activités d'insertion professionnelle) - affectations temporaires (travaux d'utilité collective et stages en entreprise) organisées par le SNAS (anciennement ATI)

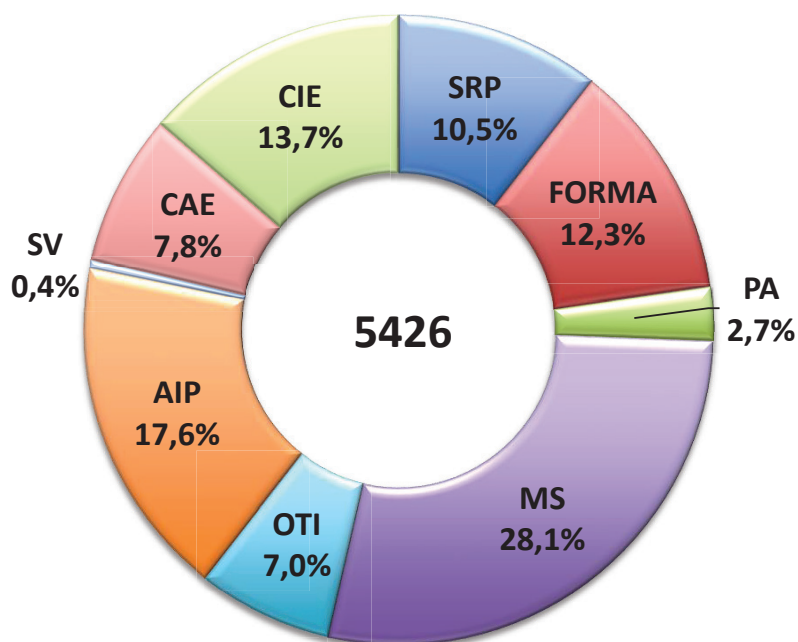
**SV** (Service volontaire) - organisé par le Service national de la Jeunesse, il permet à des jeunes âgés de moins de trente ans de s'investir dans un projet

concret et d'intérêt général. C'est une opportunité d'apprentissage et d'orientation par l'expérience pratique, qui représente un engagement à temps plein pour une durée déterminée.

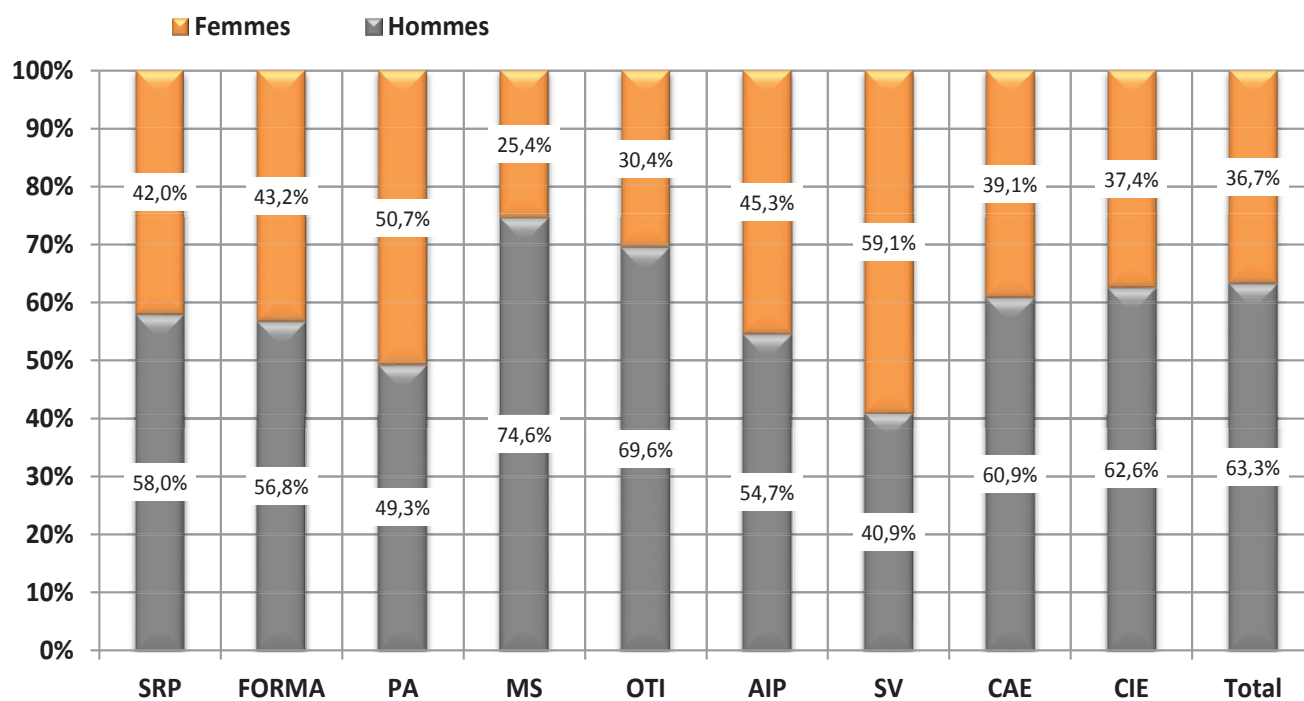
**CAE** (Contrat appui-emploi) - pour jeunes demandeurs d'emploi de moins de trente ans accomplissant une initiation et/ou une formation pratique et théorique en vue d'augmenter leurs compétences et faciliter leur intégration sur le marché du travail.

**CIE** (Contrat d'initiation-emploi) - pour jeunes demandeurs d'emploi de moins de trente ans accomplissant une formation pratique facilitant l'intégration sur le marché du travail y compris les CIE-EP qui ont pour objectif d'offrir une expérience de travail pratique aux jeunes qualifiés dans le but d'un accès définitif au marché de l'emploi

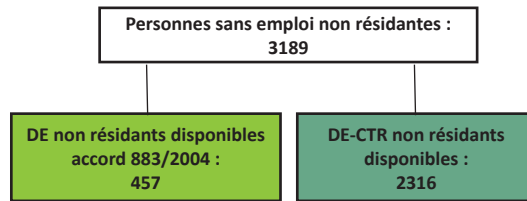
☛ Répartition des personnes résidentes bénéficiant d'une mesure pour l'emploi selon le type



☛ Ventilation par genre des personnes bénéficiant d'une mesure pour l'emploi



## 5. Personnes non résidentes enregistrées à l'ADEM



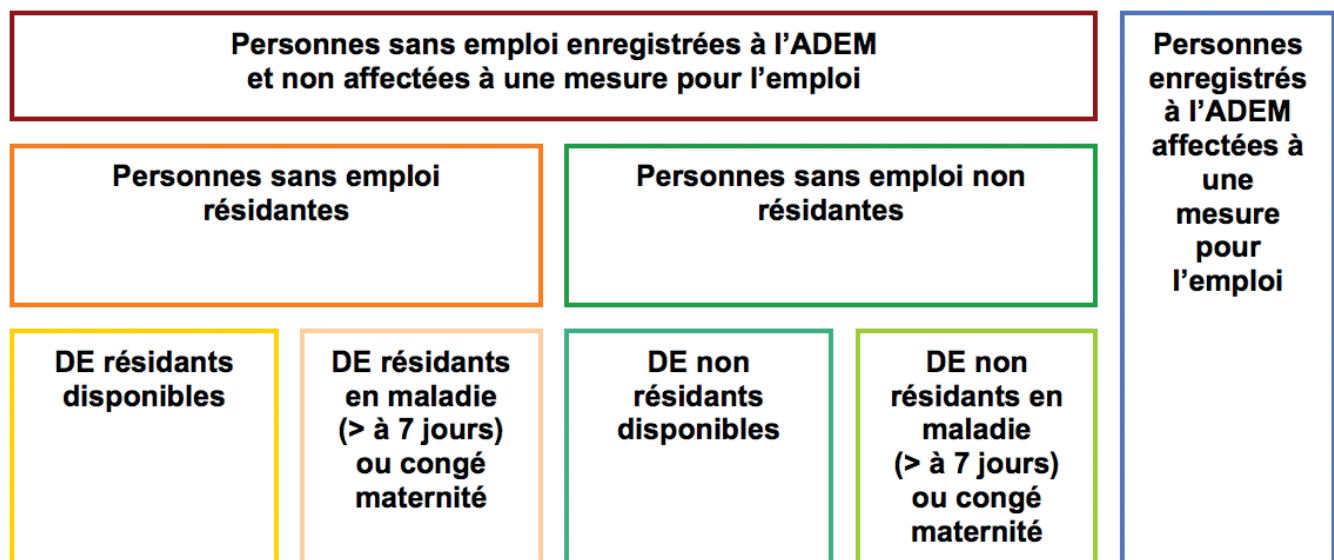
	DE non résidents disponibles accord 883/2004 <sup>1</sup>	DE - CTR non résidents disponibles <sup>2</sup>	dont DE - CTR non résidents disponibles indemnisés <sup>3</sup>
Moy. 2013	234	2162	748
Moy. 2014	369	2316	579
aoû-14	349	2326	540
sep-14	370	2321	505
oct-14	384	2314	495
nov-14	407	2301	476
déc-14	384	2331	458
jan-15	436	2343	433
fév-15	439	2327	441
mars-15	441	2335	430
avr-15	439	2331	403
mai-15	427	2327	406
juin-15	453	2315	388
juil-15	441	2341	381
aoû-15	431	2351	365
sep-15	457	2316	366

<sup>1</sup> **Demandeurs d'emploi non résidents disponibles / accord 883/2004** : personnes ayant eu une rupture de contrat luxembourgeois après le 1<sup>er</sup> mai 2012, inscrites dans le Service Public de l'Emploi de leur lieu de résidence et à titre complémentaire auprès de l'ADEM dans le cadre de l'accord européen 883/2004.

<sup>2</sup> **DE-CTR non résidents disponibles**

<sup>3</sup> **DE - CTR non résidents disponibles indemnisés** - Personnes non résidentes bénéficiaires d'une décision de reclassement externe prise par la commission mixte de reclassement des travailleurs incapables d'exercer leur dernier poste de travail en application des dispositions L. 551-1. et suivantes du Code du travail et admises au bénéfice de l'indemnité de chômage complet.

## 6. Schéma explicatif des populations



## 7. Population active et chômage (données corrigées des variations saisonnières)

	1	2	3	4	5	6	7	8	9	10	11	
<b>A</b>												
2011	11461	154263	204479	347282	19408	22751	223887	370033	13514	237402	5,7%	
2012	11447	157583	209683	355818	19638	23184	229321	379002	14984	244304	6,1%	
2013	11564	160429	213387	362252	20000	23709	233387	385960	17234	250621	6,9%	
2014	11508	164818	217891	371201	20533	24416	238424	395618	18342	256766	7,1%	
	aoû-13	11573	160855	214253	363536	20046	23774	234299	387310	17351	251650	6,9%
	sep-13	<b>11577</b>	<b>160958</b>	<b>214143</b>	<b>363523</b>	<b>20031</b>	<b>23773</b>	<b>234174</b>	<b>387297</b>	<b>17624</b>	<b>251797</b>	<b>7,0%</b>
	aoû-14	11495	165352	218459	372316	20529	24436	238988	396751	18413	257401	7,2%
	sep-14	<b>11485</b>	<b>165692</b>	<b>218396</b>	<b>372603</b>	<b>20644</b>	<b>24565</b>	<b>239039</b>	<b>397168</b>	<b>18549</b>	<b>257588</b>	<b>7,2%</b>
	oct-14	11475	166322	219067	373914	20662	24599	239729	398514	18357	258086	7,1%
	nov-14	11464	166758	219677	374970	20623	24575	240300	399546	18251	258550	7,1%
	déc-14	11454	166900	219897	375343	20689	24657	240586	399999	18186	258772	7,0%
	jan-15	11504	167385	220359	376241	20566	24548	240925	400790	18075	259001	7,0%
<b>B</b>	fév-15	11494	167788	220853	377146	20597	24595	241450	401741	18054	259504	7,0%
	mars-15	11485	168305	220994	377814	20642	24655	241636	402468	17880	259515	6,9%
	avr-15	11476	168774	221237	378535	20652	24680	241889	403216	17968	259858	6,9%
	mai-15	11467	169562	221747	379842	20635	24679	242382	404521	17925	260307	6,9%
	juin-15	11458	169900	221917	380359	20671	24729	242587	405088	17908	260495	6,9%
	juil-15	11449	170290	222271	381112	20693	24767	242963	405879	17948	260911	6,9%
	aoû-15	11441	170776	222613	381948	20708	24798	243321	406746	17941	261262	6,9%
	sep-15	<b>11433</b>	<b>171263</b>	<b>222956</b>	<b>382785</b>	<b>20724</b>	<b>24829</b>	<b>243680</b>	<b>407614</b>	<b>17616</b>	<b>261296</b>	<b>6,7%</b>
	2011	1,5%	3,1%	2,8%	3,0%	1,8%	2,7%	2,7%	2,9%	-0,2%	2,5%	
	2012	-0,1%	2,2%	2,5%	2,5%	1,2%	1,9%	2,4%	2,4%	10,9%	2,9%	
	2013	1,0%	1,8%	1,8%	1,8%	1,8%	2,3%	1,8%	1,8%	15,0%	2,6%	
	2014	-0,5%	2,7%	2,1%	2,5%	2,7%	3,0%	2,2%	2,5%	6,4%	2,5%	
	juin-15	-0,5%	3,3%	1,9%	2,6%	0,8%	1,5%	1,8%	2,5%	-3,1%	1,4%	
	juil-15	-0,5%	3,3%	2,0%	2,6%	0,7%	1,3%	1,9%	2,6%	-3,3%	1,5%	
	aoû-15	-0,5%	3,3%	1,9%	2,6%	0,9%	1,5%	1,8%	2,5%	-2,6%	1,5%	
<b>D</b>	sep-15	<b>-0,4%</b>	<b>3,4%</b>	<b>2,1%</b>	<b>2,7%</b>	<b>0,4%</b>	<b>1,1%</b>	<b>1,9%</b>	<b>2,6%</b>	<b>-5,0%</b>	<b>1,4%</b>	

Sources : ADEM, STATEC (comptes nationaux)

- 1 - Salariés résidents sortants
- 2 - Frontaliers entrants
- 3 - Emploi salarié national
- 4 - Emploi salarié intérieur (3 + 2 - 1)
- 5 - Emploi non salarié national
- 6 - Emploi non salarié intérieur
- 7 - Emploi total national (3 + 5)
- 8 - Emploi total intérieur (4 + 6)
- 9 - Demande d'emploi non satisfaite
- 10 - Population active (7 + 9)
- 11 - Taux de chômage désaisonnalisé (9 / 10)

## Publications des chiffres (pdf)

23 novembre 2015

22 décembre 2015

26 janvier 2016

23 février 2016



LE GOUVERNEMENT  
DU GRAND-DUCHÉ DE LUXEMBOURG  
Ministère du Travail, de l'Emploi et  
de l'Économie sociale et solidaire



adem

AGENCE POUR  
LE DÉVELOPPEMENT  
DE L'EMPLOI



LE GOUVERNEMENT  
DU GRAND-DUCHÉ DE LUXEMBOURG  
Service information et presse

**STATEC**



LISER

LUXEMBOURG INSTITUTE OF  
SOCIO-ECONOMIC RESEARCH

### Impressum

Réalisation : ADEM, STATEC, Service Information et Presse, LISER

Layout : Cellule Eures de l'ADEM

Impression : Imprimerie Fr. Faber - Mersch