



LE GOUVERNEMENT
DU GRAND-DUCHÉ DE LUXEMBOURG

Ministère des Affaires étrangères
et européennes

Direction de l'immigration

Statistiques concernant la protection internationale
au Grand-Duché de Luxembourg
Mois d'octobre 2015

Date de publication
par la Direction de l'immigration
6 novembre 2015

1. Aperçu des demandes de protection internationale

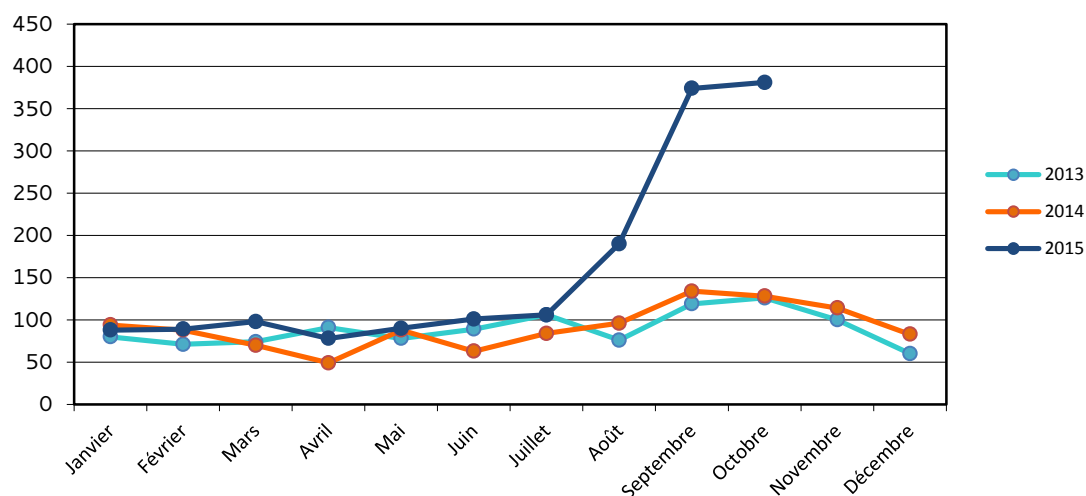
a. Nombre de personnes ayant demandé une protection internationale

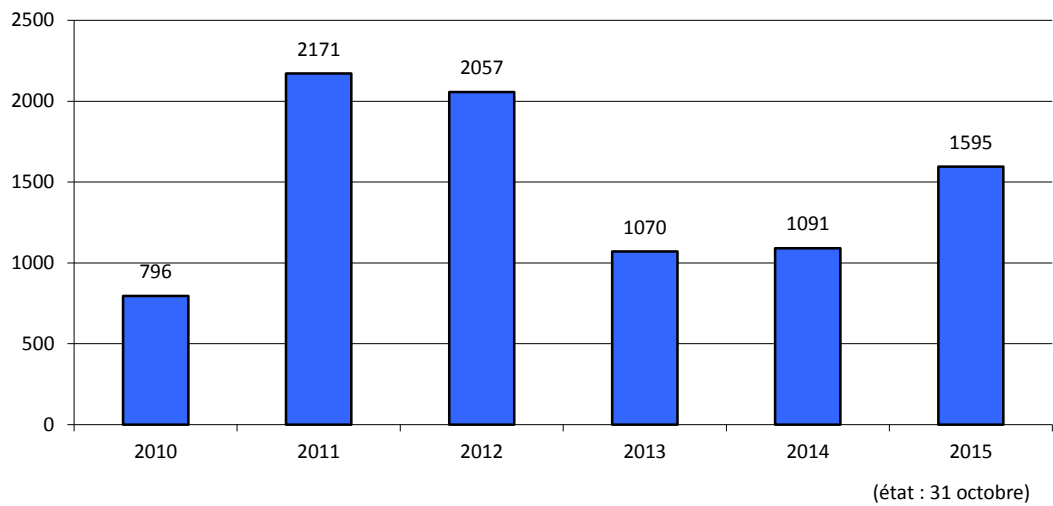
Le nombre des demandes de protection internationale représente les demandes qui ont été introduites formellement auprès de la Direction de l'immigration. Ce chiffre ne correspond pas au nombre total des arrivées dans les structures accueil de l'OLAI pour la même période de référence, alors qu'il existe un décalage temporaire entre l'arrivée et l'ouverture formelle de la demande de protection internationale. De plus, un certain nombre de personnes accueillies par l'OLAI ne se présente pas à la Direction de l'Immigration afin de déposer leur demande formelle de protection internationale.

Il s'agit de demandeurs de protection internationale arrivés individuellement au Luxembourg. Le Luxembourg accueillera des demandeurs de protection internationale relocalisés à partir de la Grèce et de l'Italie, conformément aux récentes décisions prises au niveau européen. La première relocalisation de 30 personnes a eu lieu le 4 novembre 2015, elle sera prise en compte dans le communiqué de presse portant sur le mois de novembre 2015.

	2010	2011	2012	2013	2014	2015
Janvier	50	116	224	80	94	88
Février	54*	149	132	71	88	89
Mars	56	238	207	74	70	98
Avril	45	147	195	91	49	78
Mai	47	135	264	78	88	90
Juin	48*	114	181	89	63	101
Juillet	47*	160	236	106	84	106
Août	52	221	137	76	96	190
Septembre	91	312	125	119	134	374
Octobre	98	225	167	126	128	381
Novembre	107	177	120	100	114	
Décembre	101	177	69	60	83	
Total	796	2171	2057	1070	1091	1595

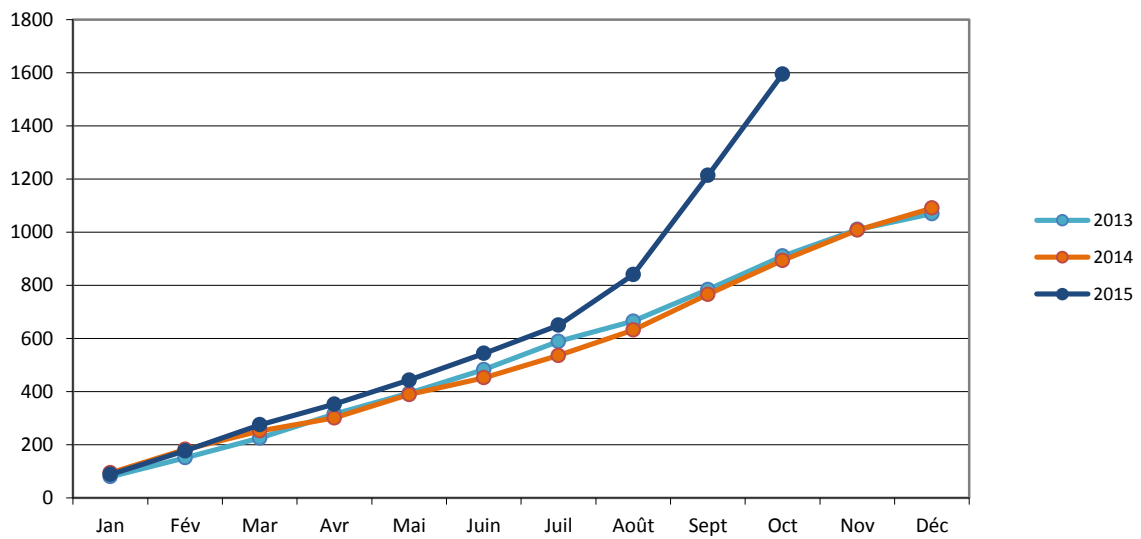
* Rectification : +5 personnes pour l'année 2010 qui n'avaient pas été comptabilisées auparavant. +1 personne au mois de février ; +1 personne au mois de juin et +3 personnes au mois de juillet 2010





b. Cumul des demandeurs de protection internationale mensuels par an

	Jan	Fév	Mar	Avr	Mai	Juin	Juil	Août	Sept	Oct	Nov	Déc
2013	80	151	225	316	394	483	589	665	784	910	1010	1070
2014	94	182	252	301	389	452	536	632	766	894	1008	1091
2015	88	177	275	353	443	544	650	840	1214	1595		



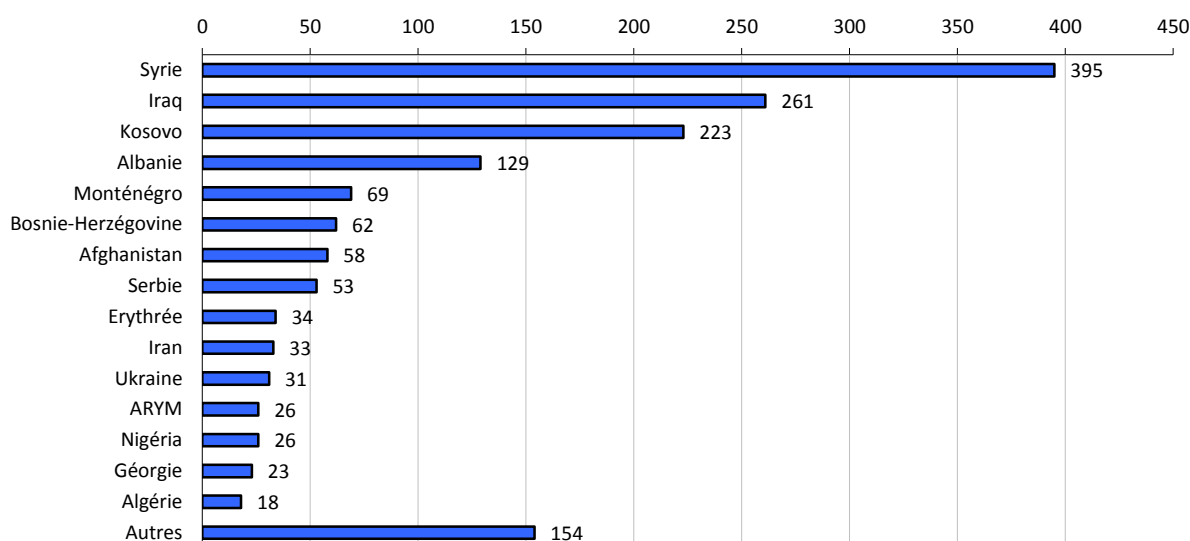
- c. Ventilation des personnes ayant demandé une protection internationale au mois d'octobre 2010 par continent et par pays d'origine ou de provenance

Europe	58	Asie	306
Albanie	20	Iraq	130
Serbie	11	Syrie	124
Kosovo	10	Afghanistan	33
Turquie	8	Iran	17
ARYM	5	Géorgie	1
Biélorussie	1	Kazakhstan	1
Bosnie-Herzégovine	1		
Monténégro	1		
Ukraine	1		

Afrique	17
Nigéria	4
Algérie	2
Cameroun	2
Ouganda	2
Soudan	2
Egypte	1
Gabon	1
Mauritanie	1
Sierra Léone	1
Togo	1

d. Pays d'origine ou de provenance des personnes ayant demandé une protection internationale en 2015 (état : 31 octobre)

	Pays d'origine	Nombre de personnes	Pourcentage par rapport au total des demandes de 2015
1	Syrie	395	24,8 %
2	Iraq	261	16,4 %
3	Kosovo	223	14 %
4	Albanie	129	8,1 %
5	Monténégro	69	4,3 %
6	Bosnie-Herzégovine	62	3,9 %
7	Afghanistan	58	3,6 %
8	Serbie	53	3,3 %
9	Erythrée	34	2,1 %
10	Iran	33	2,1 %
11	Ukraine	31	1,9 %
12	ARYM	26	1,6 %
13	Nigéria	26	1,6 %
14	Géorgie	23	1,4 %
15	Algérie	18	1,1 %
	Autres	154	9,66 %
	Total	1595	100 %



e. Réinstallation de personnes au Luxembourg

En mai 2015, 46 personnes d'origine syrienne ont été réinstallées au Grand-Duché de Luxembourg. Ces personnes ont directement bénéficié du statut de réfugié. Il convient de noter que ces personnes ne sont comptabilisées ni dans les demandes, ni dans les décisions.

2. Décisions prises en 2015

a. Ventilation mensuelle des décisions prises

Type de décision	Jan	Fév	Mar	Avr	Mai	Juin	Juil	Août	Sept	Oct	Nov	Déc	Total	Pourcentage par rapport au total
Reconnaissance du statut de réfugié	15	14	33	5	10	6	20	12	1	33			149	14,3%
Attribution du statut conféré par la protection subsidiaire	2	11		1		5	7	1					27	2,6%
Refus de la protection internationale	66	57	62	60	40	37	34	29	15 ¹	32			432	41,5%
Retraits implicites	27	28	30	13			12			1			111	10,7%
Incompétence	26	6	29	10	32	23	28	11	51	18			234	22,5%
Irrecevabilité (Art.16) *		1	1					1	1				4	0,4%
Irrecevabilité (Art.23) *	5	6		6	8	16	8	11	20	2			82	7,9%
Exclusion													0	
Révocation du statut			1										1	0,1%
Décisions prises	141	123	156	95	90	87	109	65	88	86			1040	100%

Renoncations	8	8	14	2	6	6	2	9	6	21			82
--------------	---	---	----	---	---	---	---	---	---	----	--	--	----

* **Irrecevabilité (Art.16)** : concerne les citoyens de l'UE et les personnes provenant d'un pays tiers sûr ou pour lesquels il existe déjà un premier pays d'asile

* **Irrecevabilité (Art.23)** : concerne les personnes dont la demande multiple a été déclarée irrecevable

¹Rectification : + 1 personne dans la rangée « Refus de la protection internationale » qui n'avait pas été enregistrée auparavant.

b. Décisions prises durant l'année en cours et année de dépôt de la demande de protection internationale

Type de décision	Année de dépôt de la demande de protection internationale							Total décisions 2015
	< 2010	2010	2011	2012	2013	2014	2015	
Reconnaissance du statut de réfugié	1		8	1	1	4	18	33
Attribution du statut conféré par la protection subsidiaire								
Refus de la protection internationale					1	2	29	32
Retraits implicites							1	1
Incompétence							18	18
Irrecevabilité (Art.16) *								
Irrecevabilité (Art.23) *							2	2
Exclusion								
Révocation du statut								
Décisions prises	1	0	8	1	2	6	68	86
Pourcentage par rapport au total	1,2%		9,3%	1,2%	2,3%	7,0%	79,1%	100%

Renoncations				1		3	17	21
--------------	--	--	--	---	--	---	----	----

* **Irrecevabilité (Art.16)** : concerne les citoyens de l'UE et les personnes provenant d'un pays tiers sûr ou pour lesquels il existe déjà un premier pays d'asile

* **Irrecevabilité (Art.23)** : concerne les personnes dont la demande multiple a été déclarée irrecevable

c. Décisions prises par année (état : 31 octobre 2015)

Type de décision	2010	2011	2012	2013	2014	2015
Reconnaissance du statut de réfugié	55	44	59	125	148	149
Attribution du statut conféré par la protection subsidiaire	16	9	7	39	31	27
Refus de la protection internationale	227	721	1879	883	714	432
Retraits implicites	7	23	16	162	48	111
Incompétence	111	229	187	197	236	234
Irrecevabilité (Art.16) *	3	7	2	4	9	4
Irrecevabilité (Art.23) *	13	38	26	23	70	82
Exclusion			3	1		
Révocation du statut					6	1
Décisions prises	432	1071	2179	1434	1262	1040
Renoncations	45	424	972	198	109	82

3. Transferts en application du règlement Dublin III en 2015

a. Personnes transférées vers des Etats-membres appliquant le règlement Dublin

Pays de destination	Jan	Fév	Mar	Avr	Mai	Juin	Juil	Août	Sept	Oct	Nov	Déc	Total
Allemagne	1	5	6	3		1	2	2	3	5			28
Italie	7	2	2	3	2	3	4	2	2				27
Belgique		4	2		2				3	4			15
Espagne	1			1	2	1	1			8			14
Hongrie	1					1	5		4				11
Autriche	2			1	1			2		2			8
France		3		2	1		1			1			8
Suisse	1	1	1	1	1	1				1			7
Pays-Bas			1					2					3
Portugal					1		1						2
Pologne						1							1
Rép. Tchèque	1												1
Total	14	15	12	11	10	8	14	8	12	21			125

b. Personnes transférées vers le Luxembourg

Pays de provenance	Jan	Fév	Mar	Avr	Mai	Juin	Juil	Août	Sept	Oct	Nov	Déc	Total
Allemagne		5	1				1		1	5			13
Suisse		2	2	2	1		1						8
Danemark	2		1	1									4
France					2		1	1					4
Grèce			4										4
Finlande	1			1									2
Pays-Bas	1		1										2
Belgique						1							1
Norvège	1												1
Pologne		1											1
Suède		1											1
Total	5	9	9	4	3	1	3	1	1	5			41

4. Retours de demandeurs de protection internationale en 2015

Pays d'origine	Jan	Fév	Mars	Avr	Mai	Juin	Juil	Août	Sept	Oct	Nov	Déc	Total
Bosnie-Herzégovine	12	34	23	6	15	10	39	24	1	5			169
Monténégro	15	19	25	2	4	4	27	8	3	2			109
Kosovo		15	4	10	16	7	6	32	9	7			106
Albanie	8		1	12	1	6	13	41	8	10			100
Serbie	15	13			4	14	2	15	1	1			65
ARYM		4					4	16	6	4			34
Tunisie	3	2				3				1			9
Ukraine		2	2							3			7
Nigéria				3			1			1			5
Iraq										3			3
Biélorussie			1		1								2
Libye					1								1
Rép. Dém. du Congo					1								1
Soudan							1 ¹						1
Turquie										1			1
Sénégal		1											1
Somalie								1					1
Total	53	90	56	33	43	44	93	137	28	38			615

¹La personne ayant prétendu être de nationalité soudanaise était en effet nigériane et est retournée au Nigéria

	Jan	Fév	Mars	Avr	Mai	Juin	Juil	Août	Sept	Oct	Nov	Déc	Total
Retours forcés	2	19		7	10	6	21	62					127
Retours volontaires	51	71	56	26	33	38	72	75	28	38			488
Total	53	90	56	33	43	44	93	137	28	38			615