

N° 01 - JANVIER 2016

B U L L E T I N L U X E M B O U R G E O I S D E

l'emploi

Contacts

Demandeurs d'emploi : 247 88 888
Employeurs : 247 88 000

Agence de Luxembourg
10, rue Bender
L-1229 Luxembourg

Agence de Diekirch
2, rue Clairefontaine
L-9220 Diekirch

Agence de Differdange
23, Grand-Rue
L-4575 Differdange

Agence de Dudelange
56, rue du Parc
L-3542 Dudelange

Agence de Esch/Alzette
1, Boulevard Porte de France
L-4360 Esch-sur-Alzette

Agence de Wasserbillig
44, Esplanade de la Moselle
L-6637 Wasserbillig

Agence de Wiltz
25, rue du Château
L-9516 Wiltz

DONNÉES MENSUELLES DU MARCHÉ DU TRAVAIL



LE GOUVERNEMENT
DU GRAND-DUCHÉ DE LUXEMBOURG
Service information et presse

Chiffres-clés

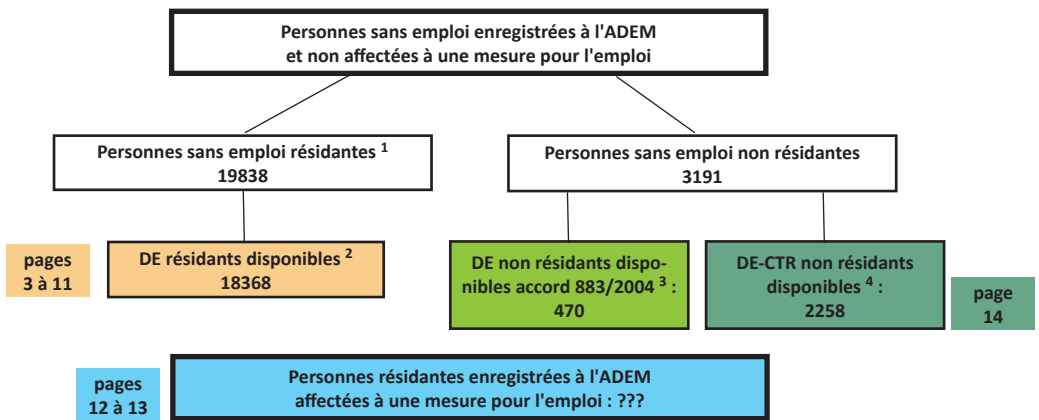
Synoptique

¹ **Personnes sans emploi résidentes** : personnes sans emploi, résidentes sur le territoire national, à la recherche d'un emploi approprié, non affectées à une mesure pour l'emploi, indemnisées ou non indemnisées et ayant respecté les obligations de suivi de l'ADEM.

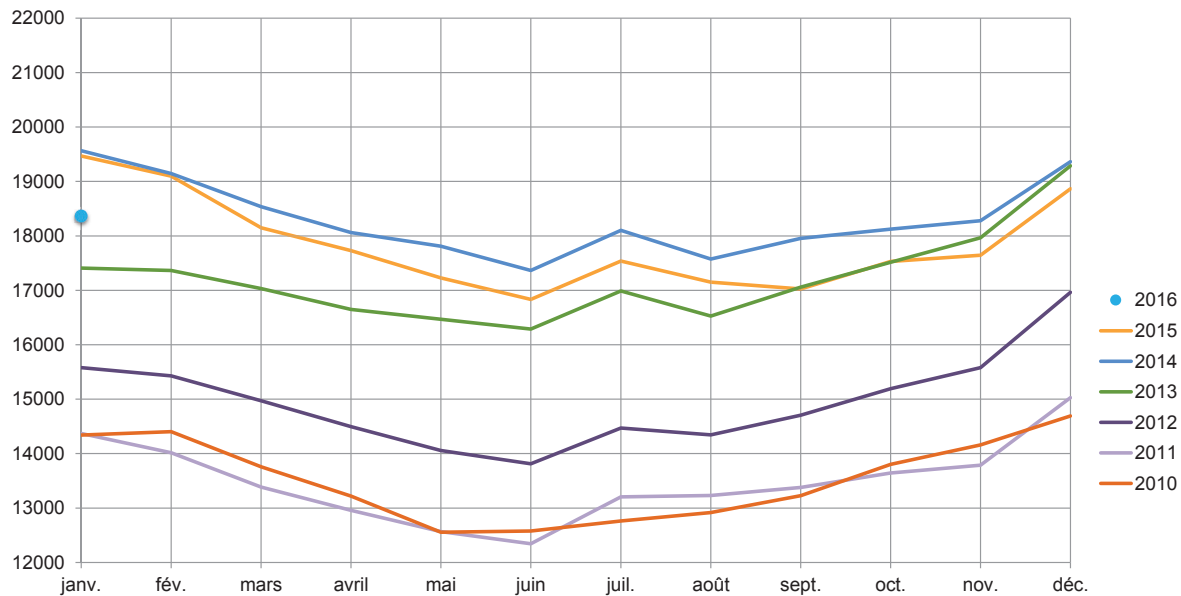
² **Demandeurs d'emploi résidents disponibles** : personnes sans emploi résidentes qui, à la date du relevé statistique, ne sont ni en congé de maladie depuis plus de 7 jours, ni en congé de maternité.

³ **Demandeurs d'emploi non résidents disponibles / accord 883/2004** : personnes ayant eu une rupture de contrat luxembourgeois après le 1er mai 2012, inscrites dans le Service Public de l'Emploi de leur lieu de résidence et à titre complémentaire auprès de l'ADEM dans le cadre de l'accord européen 883/2004.

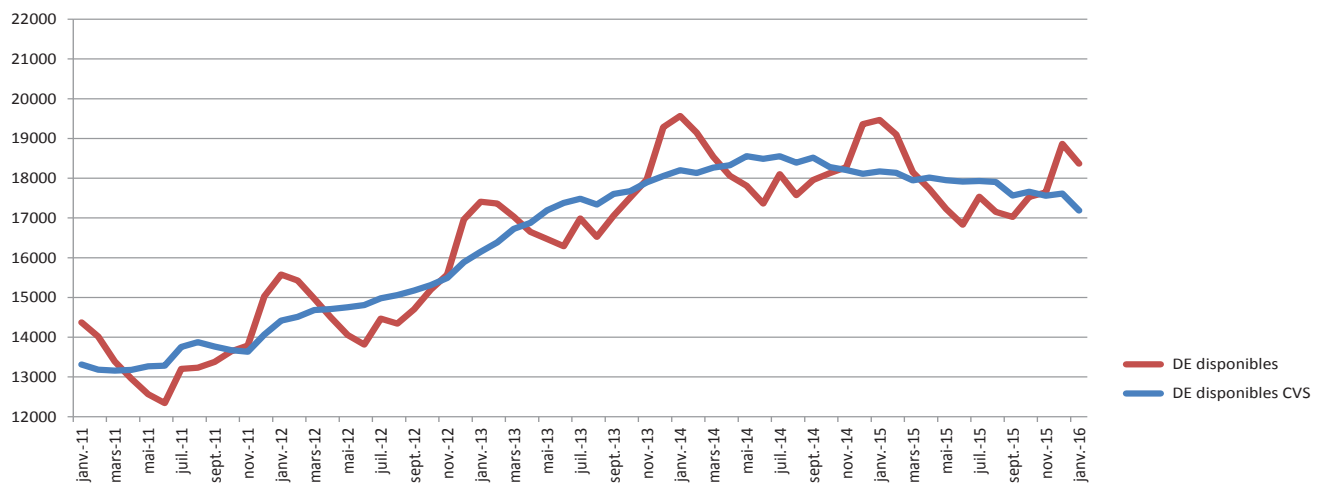
⁴ **Demandeurs d'emploi - CTR non résidents disponibles.**



Demandeurs d'emploi résidents disponibles inscrits en fin de mois



Nombre de demandeurs d'emploi résidents disponibles et nombre de demandeurs d'emploi résidents disponibles corrigé des variations saisonnières (DE cvs)



1. Emploi et chômage

les demandeurs d'emploi inscrits et les offres d'emploi enregistrées

1.1. Demandeurs d'emploi disponibles inscrits en fin de mois

	Demandeurs d'emploi résidents disponibles (DE) ¹			
	Hommes	Femmes	Total DE	Ecart annuel % ²
Moy. 2014	9682	8641	18323	6,5
Moy. 2015	9191	8664	17855	-2,6
déc-14	10542	8820	19362	0,4
jan-15	10402	9066	19468	-0,5
fév-15	10054	9045	19099	-0,3
mars-15	9402	8748	18150	-2,1
avr-15	9092	8639	17731	-1,8
mai-15	8750	8479	17229	-3,3
juin-15	8491	8342	16833	-3,1
juil-15	9161	8375	17536	-3,1
aoû-15	8815	8335	17150	-2,4
sep-15	8487	8539	17026	-5,2
oct-15	8802	8728	17530	-3,3
nov-15	8855	8790	17645	-3,5
déc-15	9985	8880	18865	-2,6
jan-16	9509	8859	18368	-5,7

¹ **Demandeurs d'emploi résidents disponibles** : personnes sans emploi résidentes qui, à la date du relevé statistique, ne sont ni en congé de maladie depuis plus de 7 jours, ni en congé de maternité.

² **Ecart annuel %** : évolution en % par rapport au même mois de l'année précédente

1.2. Taux de chômage mensuels désaisonnalisés et nombres des demandeurs d'emploi résidents disponibles désaisonnalisés

	déc-14	jan-15	fév-15	mars-15	avr-15	mai-15	juin-15	juil-15	aoû-15	sep-15	oct-15	nov-15	déc-15	jan-16
Taux de chômage	7,0	7,0	7,0	6,9	6,9	6,9	6,9	6,9	6,9	6,7	6,7	6,7	6,7	6,5
Nombre DE cvs ¹	18111	18172	18135	17944	18013	17949	17913	17930	17905	17561	17660	17561	17614	17187
Ecart mensuel % ²		0,3	-0,2	-1,1	0,4	-0,4	-0,2	0,1	-0,1	-1,9	0,6	-0,6	0,3	-2,4

¹ cvs : corrigé des variations saisonnières

² **Ecart mensuel %** : évolution en % par rapport au mois précédent

1.3. Emploi et population active (données brutes)

	déc-14	jan-15	déc-15	jan-16
1. Emploi salarié				
1a) National	218276	219163	223227	224331
1b) Intérieur (1a + 1c - 1d)	370988	373431	381543	385087
1c) Frontaliers entrants	164194	165746	169743	172178
1d) Résidents sortants	11482	11478	11427	11422
2. Emploi non-salarié				
2a. National	20702	20678	20933	20978
2b. Intérieur	24669	24660	25090	25151
3. Emploi total				
3a. National (1a + 2a)	238978	239841	244160	245309
3b. Intérieur (1b + 2b)	395656	398091	406633	410237
4. Total DE résidents disponibles	19362	19468	18865	18368
5. Population active (3a + 4)	258340	259309	263025	263677
6. Taux de chômage brut (4 / 5)	7,5	7,5	7,2	7,0

1a, 2a, 3a – Concept national : Emploi des résidents

1b, 2b, 3b – Concept intérieur : Emploi sur le territoire national

1c – Frontaliers entrants : non-résidents travaillant sur le territoire national

1d – Résidents sortants : résidents travaillant en dehors du territoire national (surtout les fonctionnaires internationaux)

4 – Total DE résidents disponibles : personnes sans emploi résidentes qui, à la date du relevé statistique, ne sont ni en congé de maladie depuis plus de 7 jours, ni en congé de maternité.

1.4. Demandeurs d'emploi résidents disponibles inscrits en fin de mois par agence



1.5. Inscriptions au cours du mois, des demandeurs d'emploi résidents (FLUX)

Flux d'entrée des demandeurs d'emploi (créations de dossiers) : nombre de DE qui se sont inscrits auprès des bureaux de placement au cours du mois.

FLUX	jan-15	fév-15	mars-15	avr-15	mai-15	juin-15	juil-15	aoû-15	sep-15	oct-15	nov-15	déc-15	jan-16
Total DE	2242	1686	1872	1561	1401	1661	1935	1598	2219	2166	1938	1938	2150
Hommes	1238	903	995	830	747	881	1072	832	1074	1081	1007	1137	1188
Femmes	1004	783	877	731	654	780	863	766	1145	1085	931	801	962
moins de 25 ans	507	354	395	304	267	285	455	437	609	488	423	318	454
25-29 ans	409	275	303	249	239	288	328	230	366	378	331	315	356
30-39 ans	613	483	541	464	383	489	520	388	560	602	497	512	592
40-49 ans	476	346	400	338	331	374	398	348	439	440	432	488	452
50-59 ans	220	211	215	190	168	210	219	185	233	241	232	280	275
60 ans et plus	17	17	18	16	13	15	15	10	12	17	23	25	21
dont premières inscriptions	785	602	662	549	513	566	692	621	911	789	681	641	724

1.6. Les offres d'emploi (STOCKS et FLUX)

☛ **Stocks des offres d'emploi** : postes vacants déclarés à l'ADEM par les employeurs figurant dans les fichiers à la date du relevé statistique (selon le Répertoire Opérationnel des Métiers et des Emplois (code ROME))

	A	B	C	D	E	F	G	H	I	J	K	L	M	N	(ND)	Total
juin-15	66	10	441	312	52	796	522	277	183	59	585	12	1588	194	0	5097
juil-15	41	16	449	313	63	638	448	229	190	44	597	5	1633	312	0	4978
août-15	46	13	375	315	62	615	423	246	240	42	633	4	1556	399	0	4969
sep-15	43	8	367	297	51	691	434	279	245	40	628	5	1469	278	0	4835
oct-15	57	8	399	401	57	628	424	276	286	56	644	12	1537	215	0	5000
nov-15	49	12	405	400	72	484	516	278	253	45	596	13	1538	160	0	4821
déc-15	76	8	400	280	56	390	405	203	212	56	575	7	1544	181	0	4393
jan-16	120	16	445	360	49	519	508	288	297	64	684	8	1600	280	0	5238

A - Agriculture et pêche, espaces naturels et espaces verts, soins aux animaux

B - Arts et façonnage d'ouvrages d'art

C - Banque, assurance, immobilier

D - Commerce, vente et grande distribution

E - Communication, média et multimédia

F - Construction, bâtiment et travaux publics

G - Hôtellerie, restauration, tourisme, loisirs et animation

H - Industrie

I - Installation et maintenance

J - Santé

K - Services à la personne et à la collectivité

L - Spectacle

M - Support à l'entreprise

N - Transport et logistique

ND - Non disponible

Rupture de série - à partir du 1^{er} janvier 2014, l'ADEM utilise le Répertoire Opérationnel des Métiers et des Emplois (code ROME).

Toute comparaison avec la répartition utilisée avant cette date n'est pas pertinente.

☛ **Flux des offres d'emploi** - postes vacants déclarés à l'ADEM par les employeurs au cours du mois

FLUX	déc-14	jan-15	fév-15	mars-15	avr-15	mai-15	juin-15	juil-15	août-15	sep-15	oct-15	nov-15	déc-15	jan-16
Offres d'emploi	1844	2765	2717	3483	2618	2519	2664	2387	2312	2834	2590	2242	1925	2907

2. Demandeurs d'emploi résidents disponibles bénéficiant de l'indemnité de chômage complet en fin de mois

	Demandeurs d'emploi résidents disponibles indemnisés ¹				dont personnes en mesure
	Hommes	Femmes	Total	Ecart annuel % ²	
moy. 2014	4264	3310	7574	-0,1	579
moy. 2015	3900	3275	7175	-5,3	509
déc-14	4756	3368	8124	-4,7	440
jan-15	4619	3474	8093	-2,8	479
fév-15	4411	3518	7929	-3,7	485
mars-15	4040	3416	7456	-4,6	513
avr-15	3825	3279	7104	-5,5	533
mai-15	3691	3202	6893	-6,4	564
juin-15	3551	3162	6713	-5,5	545
juil-15	3960	3185	7145	-5,2	507
août-15	3722	3195	6917	-5,1	446
sep-15	3480	3146	6626	-7,3	531
oct-15	3469	3157	6626	-7,2	522
nov-15	3587	3213	6800	-6,7	525
déc-15	4441	3355	7796	-4,0	452
jan-16	4081	3346	7427	-8,2	534

¹ **Demandeurs d'emploi disponibles indemnisés** - Demandeurs d'emploi disponibles résident sur le territoire national admis au bénéfice de l'indemnité de chômage complet conformément aux dispositions L. 521-1. et suivantes du Code du travail.

² **Ecart annuel %** : évolution en % par rapport au même mois de l'année précédente

3. Caractéristiques des demandeurs d'emploi résidents disponibles inscrits en fin de mois

3.1. Par genre et par âge

	Âge	< 25	25-29	30-39	40-49	50-59	60 et +	Total	%
déc-15	Total	2080	2100	4512	5056	4491	626	18865	
	%	11,0	11,2	23,9	26,8	23,8	3,3	100	
jan-16	Hommes	1196	993	2039	2435	2494	352	9509	51,8
	Femmes	867	1035	2352	2429	1888	288	8859	48,2
	Total	2063	2028	4391	4864	4382	640	18368	100
	%	11,2	11,0	23,9	26,5	23,9	3,5	100	
jan-15	Total	2328	2209	4656	5194	4427	654	19468	
	%	12,0	11,3	23,9	26,7	22,7	3,4	100	

3.2. Par genre et par ancienneté d'inscription

Ancienneté d'inscription : temps d'ouverture du dossier du demandeur d'emploi dans les fichiers de l'ADEM à la date du relevé statistique

	Mois	-1	1-2	2-3	3-6	6-9	9-12	12-18 *	18-24 *	24 et + *	Total
déc-15	Total	1660	1533	1455	2911	1568	1435	1787	1093	5423	18865
	%	8,8	8,1	7,7	15,4	8,3	7,6	9,5	5,8	28,8	100
jan-16	Hommes	942	748	662	1395	832	587	838	494	3011	9509
	Femmes	811	600	621	1542	757	632	963	521	2412	8859
	Total	1753	1348	1283	2937	1589	1219	1801	1015	5423	18368
	%	9,6	7,3	7,0	16,0	8,7	6,6	9,8	5,5	29,5	100
jan-15	Total	1943	1434	1336	3155	1749	1287	2035	1173	5356	19468
	%	10,0	7,4	6,9	16,2	9,0	6,6	10,4	6,0	27,5	100

* Nombre de demandeurs d'emploi inscrits depuis plus de 12 mois : 8239 (44,9% du nombre total des DE disponibles)

↳ dont 3491 (SH et CTR inscrits depuis plus de 12 mois (88,2% du nombre total de SH et CTR)) (cf. p.10)

3.3. Par genre et par niveau de formation

	Niveau de formation	NI	NM inférieur	NM supérieur	NS	NP	Total
déc-15	Total	8054	2137	5092	3417	165	18865
	%	42,7	11,3	27,0	18,1	0,9	100
jan-16	Hommes	4171	1073	2600	1580	85	9509
	Femmes	3553	1049	2465	1729	63	8859
	Total	7724	2122	5065	3309	148	18368
	%	42,0	11,6	27,6	18,0	0,8	100

NM total : NM inférieur + NM supérieur : 2122+ 5065 = 7187 DE

NM supérieur : 5065 DE dont 937 personnes ayant terminé avec succès une classe de 13^e ou 14^e de l'enseignement secondaire technique
573 personnes ayant terminé avec succès le niveau BAC enseignement secondaire

NS : 3309 DE BAC + dont 884 personnes ayant fait 3 années d'études universitaires
1565 personnes ayant plus de 3 années d'études universitaires

3.4. Par genre et par emploi recherché (demande d'emploi)¹

		A	B	C	D	E	F	G	H	I	J	K	L	M	N	ND	Total
déc-15	Total	535	69	506	2248	300	2600	2158	695	530	185	4298	55	2779	1790	117	18865
	%	2,8	0,4	2,7	11,9	1,6	13,8	11,4	3,7	2,8	1,0	22,8	0,3	14,7	9,5	0,6	100
jan-16	Hommes	498	24	267	703	137	2068	987	481	497	39	929	38	1094	1668	79	9509
	Femmes	62	42	170	1586	141	53	1204	182	11	148	3399	16	1674	113	58	8859
	Total	560	66	437	2289	278	2121	2191	663	508	187	4328	54	2768	1781	137	18368
	%	3,0	0,4	2,4	12,5	1,5	11,5	11,9	3,6	2,8	1,0	23,6	0,3	15,1	9,7	0,7	100

¹ Seul le souhait prioritaire de chaque demandeur d'emploi est retenu comme demande d'emploi

3.5. Par niveau de formation et par emploi recherché (demande d'emploi)¹

		A	B	C	D	E	F	G	H	I	J	K	L	M	N	ND	Total
déc-15	Total	535	69	506	2248	300	2600	2158	695	530	185	4298	55	2779	1790	117	18865
	%	2,8	0,4	2,7	11,9	1,6	13,8	11,4	3,7	2,8	1,0	22,8	0,3	14,7	9,5	0,6	100
jan-16	NI	322	26	15	851	12	1410	953	271	175	14	2319	1	319	964	72	7724
	NM inf.	70	1	37	377	9	174	310	73	62	15	453	0	271	264	6	2122
	NM sup.	126	23	142	834	54	372	715	181	224	80	859	14	984	434	23	5065
	NS	37	13	243	220	203	138	194	133	45	78	657	39	1186	106	17	3309
	NP	5	3	0	7	0	27	19	5	2	0	40	0	8	13	19	148
	Total	560	66	437	2289	278	2121	2191	663	508	187	4328	54	2768	1781	137	18368
%	3,0	0,4	2,4	12,5	1,5	11,5	11,9	3,6	2,8	1,0	23,6	0,3	15,1	9,7	0,7	100	

¹ Seul le souhait prioritaire de chaque demandeur d'emploi est retenu comme demande d'emploi

Niveaux de formation

Sans indication pour les diplômes éventuellement acquis

NI - Niveau inférieur scolarité obligatoire

NM - Niveau moyen inférieur

10^{ème} à 11^{ème} de l'Enseignement Secondaire Technique +
4^{ème} et 3^{ème} de l'Enseignement Secondaire

- Niveau moyen supérieur

12^{ème} à 14^{ème} de l'Enseignement Secondaire Technique +
2^{ème} et 1^{ère} de l'Enseignement Secondaire

NS - Niveau supérieur

Enseignement post-secondaire

NP - Non précisé

Regroupement des demandes d'emploi selon le Répertoire Opérationnel des Métiers et des Emplois (code ROME)

- A - Agriculture et pêche, espaces naturels et espaces verts, soins aux animaux
- B - Arts et façonnage d'ouvrages d'art
- C - Banque, assurance, immobilier
- D - Commerce, vente et grande distribution
- E - Communication, média et multimédia
- F - Construction, bâtiment et travaux publics
- G - Hôtellerie, restauration, tourisme, loisirs et animation
- H - Industrie
- I - Installation et maintenance
- J - Santé
- K - Services à la personne et à la collectivité
- L - Spectacle
- M - Support à l'entreprise
- N - Transport et logistique
- ND - Non disponible

L'ADEM a retravaillé la variable du niveau de formation des demandeurs d'emploi afin d'en augmenter la précision et la qualité. Cette opération a nécessité une vérification et une validation individuelle de chaque dossier. Ces modifications ont engendré une rupture de série. Une des conséquences est que le nombre de personnes classées dans la catégorie « non précisé (NP) » a diminué de manière significative. Donc, les données présentes et à venir ne sont plus comparables aux données publiées dans le passé.

3.6. Par genre, par âge et par ancienneté d'inscription

Âge Mois	moins de 25 ans		25-29 ans		30-39 ans		40-49 ans		50-59 ans		60 ans et plus		Total								
	H.	F.	Tot.	H.	F.	Tot.	H.	F.	Tot.	H.	F.	Tot.	H.	F.	Tot.						
	-1	231	164	395	165	128	293	232	253	485	179	170	349	129	85	214	6	11	17	942	811
1-2	143	82	225	122	94	216	180	192	372	169	159	328	124	69	193	10	4	14	748	600	1348
2-3	144	107	251	108	110	218	149	175	324	145	145	290	105	76	181	11	8	19	662	621	1283
3-6	298	254	552	186	230	416	354	468	822	324	369	693	218	207	425	15	14	29	1395	1542	2937
6-9	100	50	150	101	126	227	234	217	451	217	229	446	165	118	283	15	17	32	832	757	1589
9-12	50	38	88	53	72	125	175	204	379	136	178	314	156	121	277	17	19	36	587	632	1219
12-18	81	56	137	79	85	164	189	281	470	213	300	513	241	219	460	35	22	57	838	963	1801
18-24	44	35	79	35	39	74	82	126	208	145	148	293	152	146	298	36	27	63	494	521	1015
24 et +	105	81	186	144	151	295	444	436	880	907	731	1638	1204	847	2051	207	166	373	3011	2412	5423
Total	1196	867	2063	993	1035	2028	2039	2352	4391	2435	2429	4864	2494	1888	4382	352	288	640	9509	8859	18368

JANVIER 2016

3.7. Par genre, par niveau de formation et par ancienneté d'inscription*

Niv. Mois	Niveau inférieur		Niveau moyen inférieur		Niveau moyen supérieur		Niveau supérieur		Niveau non précisé		Total							
	H.	F.	Tot.	H.	F.	Tot.	H.	F.	Tot.	H.	F.	Tot.						
	-1	330	268	598	113	89	202	303	244	547	183	203	386	13	7	20	942	811
1-2	310	194	504	73	60	133	224	179	403	137	165	302	4	2	6	748	600	1348
2-3	224	217	441	90	86	176	222	177	399	123	139	262	3	2	5	662	621	1283
3-6	451	490	941	164	182	346	460	482	942	315	385	700	5	3	8	1395	1542	2937
6-9	317	230	547	110	82	192	208	226	434	190	214	404	7	5	12	832	757	1589
9-12	200	236	436	79	66	145	161	187	348	143	140	283	4	3	7	587	632	1219
12-18	358	349	707	87	138	225	232	277	509	156	188	344	5	11	16	838	963	1801
18-24	210	223	433	52	66	118	141	140	281	84	89	173	7	3	10	494	521	1015
24 et +	1771	1346	3117	305	280	585	649	553	1202	249	206	455	37	27	64	3011	2412	5423
Total	4171	3553	7724	1073	1049	2122	2600	2465	5065	1580	1729	3309	85	63	148	9509	8859	18368

Niveaux de formation

Sans indication pour les diplômes éventuellement acquis

NI - Niveau inférieur scolarité obligatoire

NM - Niveau moyen inférieur

10^{ème} à 11^{ème} de l'Enseignement Secondaire Technique + 4^{ème} et 3^{ème} de l'Enseignement Secondaire

- Niveau moyen supérieur

12^{ème} à 14^{ème} de l'Enseignement Secondaire Technique + 2^{ème} et 1^{ère} de l'Enseignement Secondaire

NS - Niveau supérieur

Enseignement post-secondaire

NP - Non précisé

JANVIER 2016

* voir remarque page 7

3.8. Jeunes demandeurs d'emploi résidents disponibles âgés de moins de 25 ans

Jeunes demandeurs d'emploi - personnes de moins de 25 ans, sans emploi, résidant sur le territoire national, disponibles pour le marché du travail, à la recherche d'un emploi approprié, non affectées à une mesure pour l'emploi, indemnisées ou non indemnisées et ayant respecté les obligations de suivi de l'ADEM.

☛ Par genre et par âge

Âge	-16	16	17	18	19	20	21	22	23	24	Total	%
Hommes	0	8	31	70	109	161	203	208	199	207	1196	58,0
Femmes	0	3	16	30	62	98	146	167	180	165	867	42,0
Total	0	11	47	100	171	259	349	375	379	372	2063	100
%	0,0	0,5	2,3	4,8	8,3	12,6	16,9	18,2	18,4	18,0	100	

☛ Par genre et par emploi recherché (demande d'emploi)¹

	A	B	C	D	E	F	G	H	I	J	K	L	M	N	ND	Total
Hommes	107	2	20	176	8	227	112	55	121	3	66	2	146	145	6	1196
Femmes	18	1	9	255	11	4	117	10	0	13	225	1	185	12	6	867
Total	125	3	29	431	19	231	229	65	121	16	291	3	331	157	12	2063
%	6,1	0,1	1,4	20,9	0,9	11,2	11,1	3,2	5,9	0,8	14,1	0,1	16,0	7,6	0,6	100

¹ Seul le souhait prioritaire de chaque demandeur d'emploi est retenu comme demande d'emploi

☛ Par niveau de formation et par emploi recherché (demande d'emploi)^{1*}

	A	B	C	D	E	F	G	H	I	J	K	L	M	N	ND	Total	%
NI	65	2	0	201	1	115	103	25	31	1	123	0	31	74	7	779	37,8
NM inf.	23	0	3	97	1	29	38	6	14	2	59	0	35	43	1	351	17,0
NM sup.	35	0	18	123	10	77	82	26	75	10	90	1	209	34	1	791	38,3
NS	1	1	8	9	7	8	5	7	1	3	17	2	56	4	1	130	6,3
NP	1	0	0	1	0	2	1	1	0	0	2	0	0	2	2	12	0,6
Total	125	3	29	431	19	231	229	65	121	16	291	3	331	157	12	2063	100
%	6,1	0,1	1,4	20,9	0,9	11,2	11,1	3,2	5,9	0,8	14,1	0,1	16,0	7,6	0,6	100	

¹ Seul le souhait prioritaire de chaque demandeur d'emploi est retenu comme demande d'emploi

* voir remarque page 7

Regroupement des demandes d'emploi selon le Répertoire Opérationnel des Métiers et des Emplois (code ROME)

- A - Agriculture et pêche, espaces naturels et espaces verts, soins aux animaux
- B - Arts et façonnage d'ouvrages d'art
- C - Banque, assurance, immobilier
- D - Commerce, vente et grande distribution
- E - Communication, média et multimédia
- F - Construction, bâtiment et travaux publics
- G - Hôtellerie, restauration, tourisme, loisirs et animation
- H - Industrie
- I - Installation et maintenance
- J - Santé
- K - Services à la personne et à la collectivité
- L - Spectacle
- M - Support à l'entreprise
- N - Transport et logistique
- ND - Non disponible

Niveaux de formation

Sans indication pour les diplômes éventuellement acquis

NI - Niveau inférieur scolarité obligatoire

NM - Niveau moyen inférieur

10^{ème} à 11^{ème} de l'Enseignement Secondaire Technique
+
4^{ème} et 3^{ème} de l'Enseignement Secondaire

- Niveau moyen supérieur

12^{ème} à 14^{ème} de l'Enseignement Secondaire Technique
+
2^{ème} et 1^{ère} de l'Enseignement Secondaire

NS - Niveau supérieur : enseignement post-secondaire

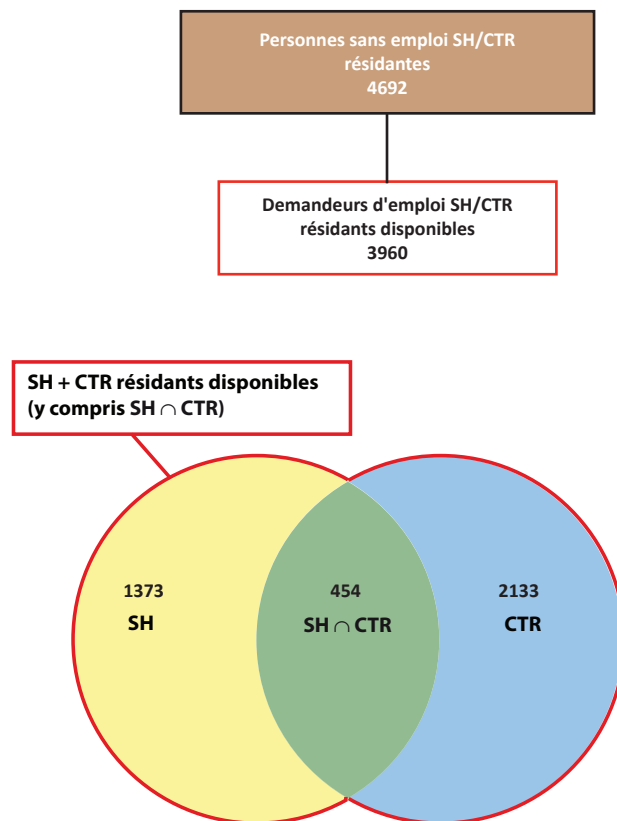
NP - Non précisé

3.9. DE "salariés handicapés" (SH) et "salariés à capacité de travail réduite" (CTR)

SH - salariés handicapés : demandeurs d'emploi ayant le statut de «salarié handicapé», présentant une diminution de leur capacité de travail de 30 % au moins et qui sont reconnus aptes à exercer un emploi salarié sur le marché du travail ordinaire ou dans un atelier protégé

CTR - salariés à capacité de travail réduite : personnes bénéficiaires d'une décision de reclassement externe prise par la commission mixte de reclassement des salariés incapables d'exercer leur dernier poste de travail en application des dispositions L. 551-1. et suivantes du Code du travail

SH \cap CTR : personnes reconnues «salarié handicapé» et bénéficiant d'une décision de reclassement externe



	jan-15	fév-15	mars-15	avr-15	mai-15	juin-15	juil-15	aoû-15	sep-15	oct-15	nov-15	déc-15	jan-16
Total SH + CTR résidents disponibles (y compris SH \cap CTR)	4145	4075	4040	4061	4063	4072	4100	4121	4063	4024	4044	3969	3960
SH résidents disponibles	1363	1362	1329	1357	1364	1386	1388	1376	1373	1354	1383	1358	1373
%	32,9	33,4	32,9	33,4	33,6	34,0	33,9	33,4	33,8	33,7	34,2	34,2	34,7
CTR résidents disponibles	2296	2244	2245	2232	2227	2225	2253	2277	2223	2210	2194	2153	2133
%	55,4	55,1	55,6	55,0	54,8	54,7	54,9	55,2	54,7	54,9	54,3	54,3	53,8
SH \cap CTR résidents disponibles	486	469	466	472	472	461	459	468	467	460	467	458	454
%	11,7	11,5	11,5	11,6	11,6	11,3	11,2	11,4	11,5	11,4	11,5	11,5	11,5

Population totale des SH et CTR résidents disponibles par genre et par âge

(y compris SH ∩ CTR)

		< 25	25-29	30-39	40-49	50-59	60 et +	Total	%
jan-16	Hommes	64	58	287	739	1000	147	2295	58,0
	Femmes	35	48	215	532	703	132	1665	42,0
	Total	99	106	502	1271	1703	279	3960	100
	%	2,5	2,7	12,7	32,1	43,0	7,0	100	

Population totale des SH et CTR résidents disponibles par genre et par ancienneté d'inscription

(y compris SH ∩ CTR)

	Mois	-1	1-2	2-3	3-6	6-9	9-12	12-18 *	18-24 *	24 et + *	Total
jan-16	Hommes	27	35	28	81	67	50	104	114	1789	2295
	Femmes	15	15	23	50	35	43	81	64	1339	1665
	Total	42	50	51	131	102	93	185	178	3128	3960
	%	1,0	1,3	1,3	3,3	2,6	2,3	4,7	4,5	79,0	100

* Nombre de SH + CTR inscrits depuis plus de 12 mois : 3491 (88,2 % du nombre total de SH et CTR)

Population totale des SH et CTR résidents disponibles par genre et par niveau de formation*

(y compris SH ∩ CTR)

	Formation	NI	NM inf.	NM sup.	NS	NP	Total
jan-16	Hommes	1464	214	489	90	38	2295
	Femmes	1054	184	334	76	17	1665
	Total	2518	398	823	166	55	3960
	%	63,6	10,0	20,8	4,2	1,4	100

* voir remarque page 7

Niveaux de formation

Sans indication pour les diplômes éventuellement acquis

NI - Niveau inférieur scolarité obligatoire

NM - Niveau moyen inférieur

10^{ème} à 11^{ème} de l'Enseignement Secondaire Technique +
4^{ème} et 3^{ème} de l'Enseignement Secondaire

- Niveau moyen supérieur

12^{ème} à 14^{ème} de l'Enseignement Secondaire Technique +
2^{ème} et 1^{ère} de l'Enseignement Secondaire

NS - Niveau supérieur
enseignement post-secondaire

NP - Non précisé

4. Personnes résidentes bénéficiant d'une mesure pour l'emploi

Personnes enregistrées à l'ADEM résidant sur le territoire national et affectées à une mesure pour l'emploi.

Situation en fin de mois

	SRP	FORMA	dont AP	PA	MS	OTI	AIP	SV	CAE	dont privés	CIE	SP	CRE	Total
Hommes	287	451	223	84	1116	232	515	14	279	66	419	-	5	3402
Femmes	226	352	167	81	397	118	399	14	157	22	254	-	6	2004
Total	513	803	390	165	1513	350	914	28	436	88	673	-	11	5406
<i>jan-15</i>	<i>508</i>	<i>678</i>	<i>350</i>	<i>169</i>	<i>1475</i>	<i>354</i>	<i>918</i>	<i>30</i>	<i>353</i>	<i>79</i>	<i>740</i>	<i>-</i>	<i>-</i>	<i>5225</i>

	SRP	FORMA	dont AP	PA	MS	OTI	AIP	SV	CAE	dont privés	CIE	SP	CRE	Total
moy. 2014	468	609	318	158	1376	367	881	21	360	85	730	-	-	4970
moy. 2015	544	680	346	158	1529	376	932	32	413	89	754	-	-	5418
	SRP	FORMA	dont AP	PA	MS	OTI	AIP	SV	CAE	dont privés	CIE	SP	CRE	Total
déc-14	482	586	347	163	1468	352	931	26	347	69	727	-	-	5082
jan-15	508	678	350	169	1475	354	918	30	353	79	740	-	-	5225
fév-15	513	694	344	166	1527	353	921	34	377	71	742	-	-	5327
mars-15	514	793	342	162	1526	368	921	41	392	74	776	-	-	5493
avr-15	527	757	333	161	1531	379	931	38	404	92	791	-	-	5519
mai-15	536	725	332	157	1544	406	947	40	433	94	800	-	-	5588
juin-15	539	705	327	157	1562	390	944	43	436	95	805	-	-	5581
juil-15	566	624	321	145	1561	392	958	34	430	103	792	-	-	5502
aoû-15	562	473	311	140	1573	390	932	23	427	95	753	-	-	5273
sep-15	569	669	309	148	1522	378	955	22	422	88	741	-	-	5426
oct-15	560	721	385	163	1503	369	918	21	420	90	710	-	-	5385
nov-15	558	725	396	169	1517	373	921	33	431	96	714	-	-	5441
déc-15	570	600	396	164	1501	363	916	29	426	90	686	-	-	5255
jan-16	513	803	390	165	1513	350	914	28	436	88	673	-	11	5406

SRP (Stage de Réinsertion Professionnelle) - pour demandeurs d'emploi âgés de plus de 30 ans recevant une formation théorique et pratique dans le cadre d'un placement en stage indemnisé auprès d'un employeur

FORMA - mesures de formation réalisées afin de permettre une meilleure intégration des demandeurs d'emploi sur le marché du travail (y compris l'apprentissage pour adultes)

AP (Apprentissage pour adultes) - personnes enregistrées à l'ADEM, à la charge du Fonds pour l'Emploi, suivant des cours de formation dans le cadre de l'apprentissage pour adultes préparant

- au certificat de capacité professionnelle (CCP).
- au diplôme d'aptitude professionnelle (DAP) ou
- au diplôme de technicien (DT)

PA (Pool des Assistants) - pool de personnes rémunérées, chargées d'assister les directeurs des établissements post primaires dans la surveillance et dans les domaines périscolaire et administratif

MS (Mesures Spéciales) - pour demandeurs d'emploi non-indemnisés par l'ADEM, pris en charge par des associations sans but lucratif

OTI (Occupation Temporaire Indemnisée) - occupation à des travaux d'utilité publique de demandeurs d'emploi indemnisés (anciennement MT)

AIP (Activités d'insertion professionnelle) - affectations temporaires (travaux d'utilité collective et stages en entreprise) organisées par le SNAS (anciennement ATI)

SV (Service volontaire) - organisé par le Service national de la Jeunesse, il permet à des jeunes âgés de moins de trente ans de s'investir dans un projet concret et d'intérêt général. C'est une opportunité d'apprentissage et d'orientation par l'expérience pratique, qui représente un engagement à temps plein pour une durée déterminée.

CAE (Contrat appui-emploi) - pour jeunes demandeurs d'emploi de moins de trente ans accomplis recevant une initiation et/ou une formation pratique et théorique en vue d'augmenter leurs compétences et faciliter leur intégration sur le marché du travail.

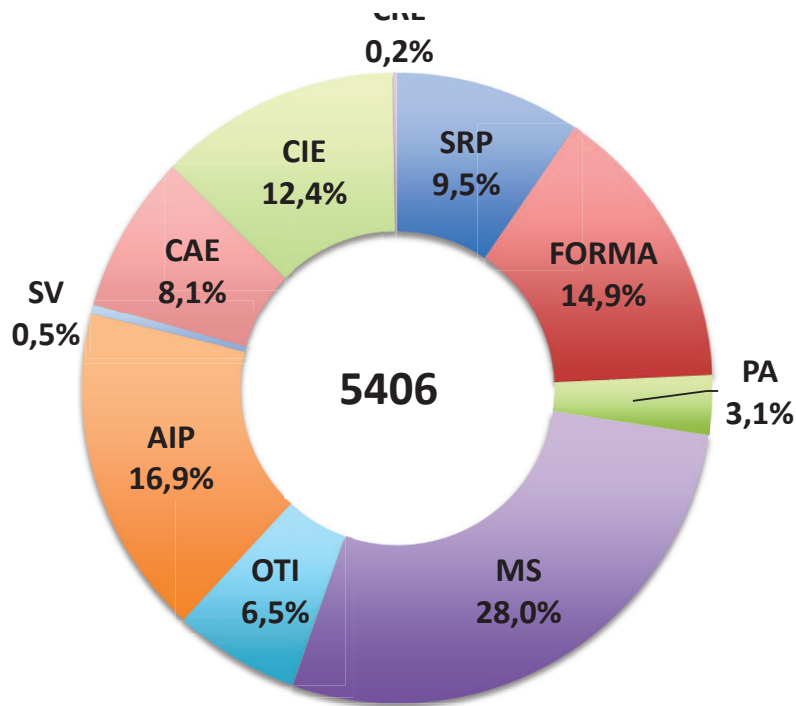
CIE (Contrat d'initiation-emploi) - pour jeunes demandeurs d'emploi de moins de trente ans accomplis recevant une formation pratique facilitant l'intégration sur le marché du travail

Nouvelles mesures à partir de janvier 2016

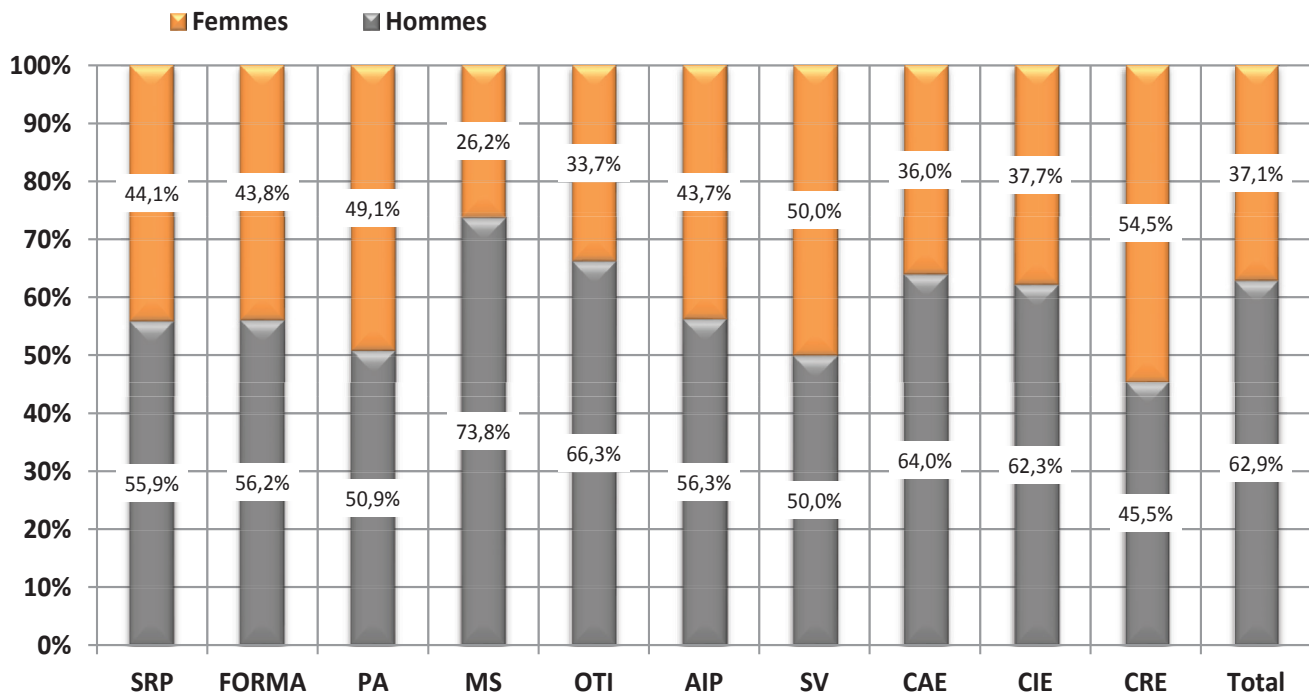
SP (Stage de professionnalisation) - pour demandeurs d'emploi âgés d'au moins 45 ans, salariés à capacité de travail réduite et salariés handicapés. Ce type de stage a pour but de permettre aux demandeurs d'emplois de montrer de manière concrète aux employeurs leurs compétences et capacités.

CRE (Contrat de réinsertion-emploi) - pour demandeurs d'emploi âgés d'au moins 45 ans, salariés à capacité de travail réduite et salariés handicapés. Ce contrat, qui alterne formation pratique et formation théorique, a pour but de permettre aux demandeurs d'emplois de montrer de manière concrète aux employeurs leurs compétences et capacités, mais aussi d'acquérir de nouvelles facultés.

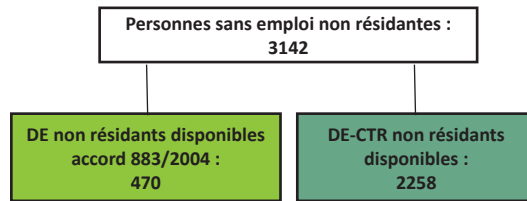
➤ Répartition des personnes résidentes bénéficiant d'une mesure pour l'emploi selon le type



➤ Ventilation par genre des personnes bénéficiant d'une mesure pour l'emploi



5. Personnes non résidentes enregistrées à l'ADEM



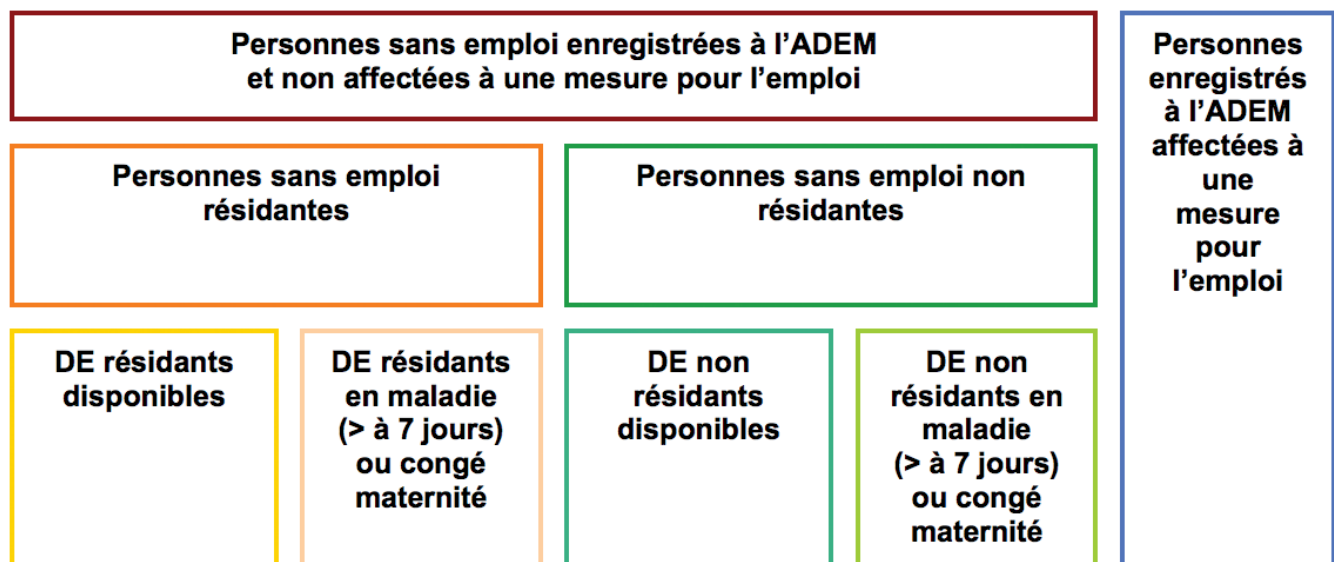
	DE non résidents dispo- nibles accord 883/2004 ¹	DE - CTR non résidents disponibles ²	dont DE - CTR non résidents dispo- nibles indemnisés ³
Moy. 2014	369	2316	579
Moy. 2015	450	2323	389
déc-14	384	2331	458
jan-15	436	2343	433
fév-15	439	2327	441
mars-15	441	2335	430
avr-15	439	2331	403
mai-15	427	2327	406
juin-15	453	2315	388
juil-15	441	2341	381
aoû-15	431	2351	365
sep-15	457	2316	366
oct-15	478	2313	344
nov-15	484	2320	360
déc-15	474	2255	351
jan-16	470	2258	347

¹ **Demandeurs d'emploi non résidents disponibles / accord 883/2004** : personnes ayant eu une rupture de contrat luxembourgeois après le 1^{er} mai 2012, inscrites dans le Service Public de l'Emploi de leur lieu de résidence et à titre complémentaire auprès de l'ADEM dans le cadre de l'accord européen 883/2004.

² **DE-CTR non résidents disponibles**

³ **DE - CTR non résidents disponibles indemnisés** - Personnes non résidentes bénéficiaires d'une décision de reclassement externe prise par la commission mixte de reclassement des travailleurs incapables d'exercer leur dernier poste de travail en application des dispositions L. 551-1. et suivantes du Code du travail et admises au bénéfice de l'indemnité de chômage complet.

6. Schéma explicatif des populations



7. Population active et chômage (données corrigées des variations saisonnières)

	1	2	3	4	5	6	7	8	9	10	11
A											
2012	11447	157583	209682	355817	19636	23182	229318	378999	14982	244300	6,1%
2013	11564	160426	213386	362248	19994	23703	233381	385951	17230	250610	6,9%
2014	11508	164808	217894	371194	20533	24417	238427	395611	18336	256763	7,1%
2015	11452	170162	222184	380894	20755	24823	242939	405717	17863	260802	6,8%
déc-13	11604	162266	215288	365950	20080	23862	235368	389812	18054	253421	7,1%
jan-14	11548	163035	215901	367388	20429	24230	236330	391618	18202	254532	7,2%
déc-14	11468	166860	219802	375195	20652	24621	240455	399816	18111	258566	7,0%
jan-15	11492	167111	219810	375429	20646	24629	240456	400058	18172	258627	7,0%
fév-15	11485	167832	220828	377175	20631	24629	241459	401805	18135	259594	7,0%
mars-15	11477	168351	220974	377847	20672	24686	241647	402534	17944	259590	6,9%
avr-15	11470	168835	221223	378588	20683	24712	241906	403300	18013	259919	6,9%
mai-15	11463	169658	221728	379924	20670	24715	242398	404638	17949	260347	6,9%
B											
juin-15	11456	170001	221908	380453	20705	24765	242613	405219	17913	260526	6,9%
juil-15	11449	170594	222135	381281	20759	24835	242894	406115	17930	260824	6,9%
aoû-15	11441	170745	222428	381732	20783	24874	243211	406606	17905	261116	6,9%
sep-15	11434	171638	223061	383265	20831	24938	243892	408203	17561	261454	6,7%
oct-15	11427	172265	223731	384570	20832	24955	244563	409524	17660	262224	6,7%
nov-15	11420	172224	223982	384787	20904	25042	244886	409829	17561	262447	6,7%
déc-15	11413	172689	224405	385680	20939	25093	245344	410773	17614	262958	6,7%
jan-16	11407	173154	224829	386576	20973	25143	245802	411719	17187	262989	6,5%
C											
2012	-0,1%	2,2%	2,5%	2,5%	1,2%	1,9%	2,4%	2,4%	10,9%	2,9%	
2013	1,0%	1,8%	1,8%	1,8%	1,8%	2,3%	1,8%	1,8%	15,0%	2,6%	
2014	-0,5%	2,7%	2,1%	2,5%	2,7%	3,0%	2,2%	2,5%	6,4%	2,5%	
2015	-0,5%	3,2%	2,0%	2,6%	1,1%	1,7%	1,9%	2,6%	-2,6%	1,6%	
D											
oct-15	-0,5%	3,8%	2,2%	3,0%	0,9%	1,5%	2,1%	2,9%	-3,4%	1,7%	
nov-15	-0,5%	3,3%	2,0%	2,6%	1,4%	1,9%	2,0%	2,6%	-3,6%	1,6%	
déc-15	-0,5%	3,5%	2,1%	2,8%	1,4%	1,9%	2,0%	2,7%	-2,7%	1,7%	
jan-16	-0,7%	3,6%	2,3%	3,0%	1,6%	2,1%	2,2%	2,9%	-5,4%	1,7%	

Sources : ADEM, STATEC (comptes nationaux)

- 1 - Salariés résidents sortants
- 2 - Frontaliers entrants
- 3 - Emploi salarié national
- 4 - Emploi salarié intérieur (3 + 2 - 1)
- 5 - Emploi non salarié national
- 6 - Emploi non salarié intérieur
- 7 - Emploi total national (3 + 5)
- 8 - Emploi total intérieur (4 + 6)
- 9 - Demande d'emploi non satisfaite
- 10 - Population active (7 + 9)
- 11 - Taux de chômage désaisonnalisé (9 / 10)

Publications des chiffres (pdf)

22 mars 2016

25 avril 2016

24 mai 2016

24 juin 2016



LE GOUVERNEMENT
DU GRAND-DUCHÉ DE LUXEMBOURG
Ministère du Travail, de l'Emploi et
de l'Économie sociale et solidaire



adem

AGENCE POUR
LE DÉVELOPPEMENT
DE L'EMPLOI



LE GOUVERNEMENT
DU GRAND-DUCHÉ DE LUXEMBOURG
Service information et presse

STATEC

 LISER
LUXEMBOURG INSTITUTE OF
SOCIO-ECONOMIC RESEARCH

Impressum

Réalisation : ADEM

Impression : Imprimerie EXE - Troisvierges