

N° 03 - MARS 2016

B U L L E T I N L U X E M B O U R G E O I S D E

# l'emploi

**Contacts**

Demandeurs d'emploi : 247 88 888  
Employeurs : 247 88 000

**Agence de Luxembourg**  
10, rue Bender  
L-1229 Luxembourg

**Agence de Diekirch**  
2, rue Clairefontaine  
L-9220 Diekirch

**Agence de Differdange**  
23, Grand-Rue  
L-4575 Differdange

**Agence de Dudelange**  
56, rue du Parc  
L-3542 Dudelange

**Agence de Esch/Alzette**  
1, Boulevard Porte de France  
L-4360 Esch-sur-Alzette

**Agence de Wasserbillig**  
44, Esplanade de la Moselle  
L-6637 Wasserbillig

**Agence de Wiltz**  
25, rue du Château  
L-9516 Wiltz

DONNÉES MENSUELLES DU MARCHÉ DU TRAVAIL

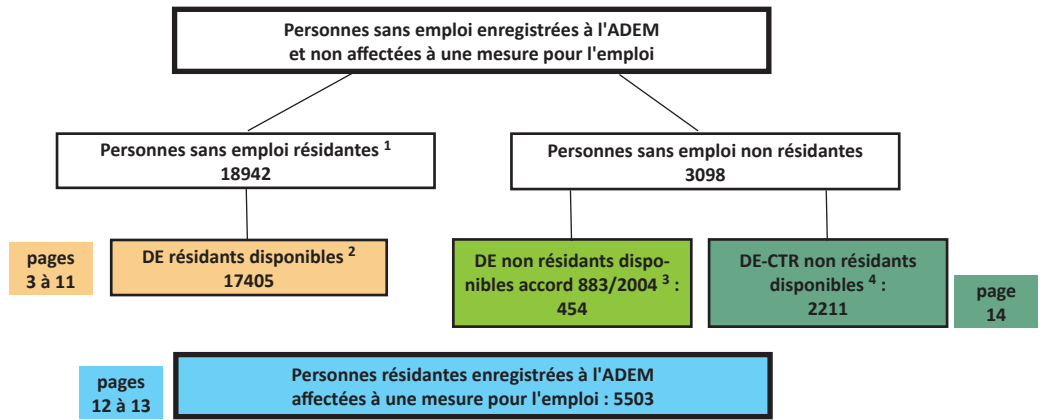


LE GOUVERNEMENT  
DU GRAND-DUCHÉ DE LUXEMBOURG  
Service information et presse

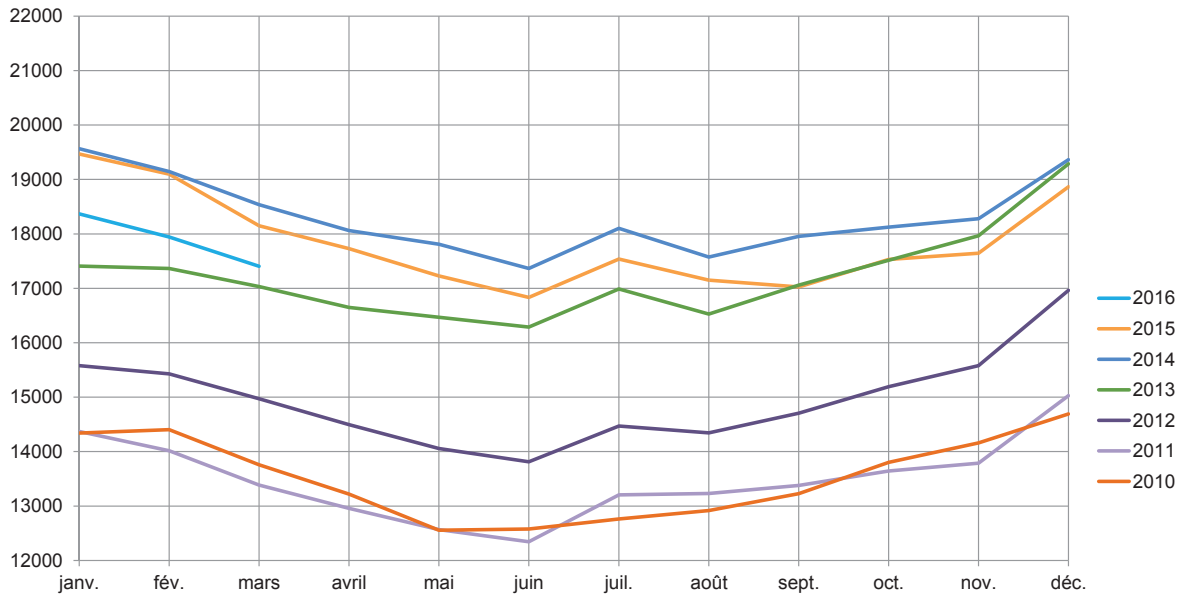
# Chiffres-clés

## Synoptique

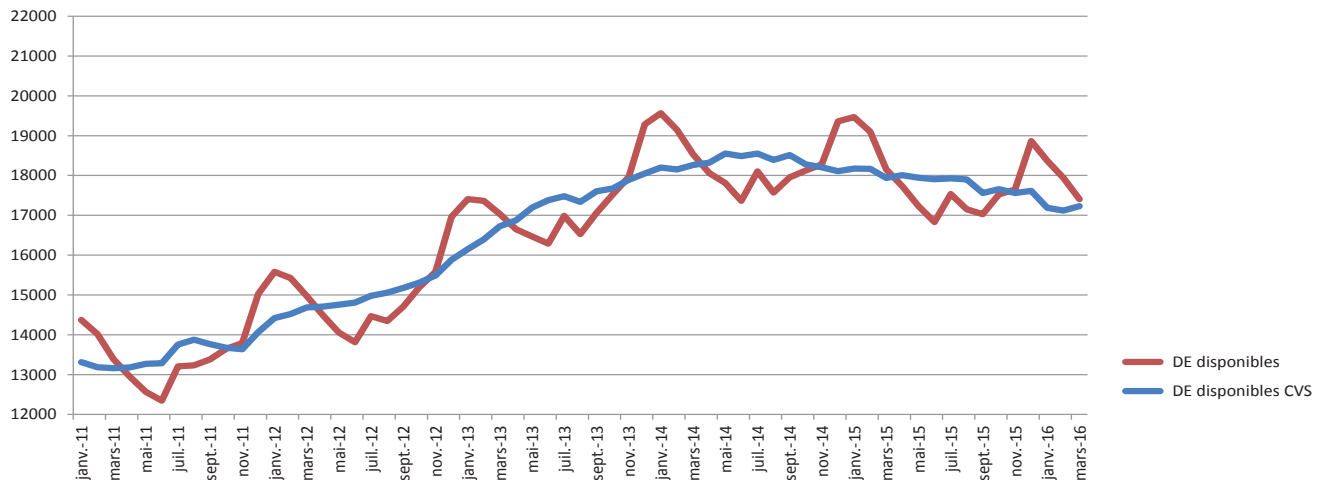
- <sup>1</sup> **Personnes sans emploi résidentes** : personnes sans emploi, résidentes sur le territoire national, à la recherche d'un emploi approprié, non affectées à une mesure pour l'emploi, indemnisées ou non indemnisées et ayant respecté les obligations de suivi de l'ADEM.
- <sup>2</sup> **Demandeurs d'emploi résidents disponibles** : personnes sans emploi résidentes qui, à la date du relevé statistique, ne sont ni en congé de maladie depuis plus de 7 jours, ni en congé de maternité.
- <sup>3</sup> **Demandeurs d'emploi non résidents disponibles / accord 883/2004** : personnes ayant eu une rupture de contrat luxembourgeois après le 1er mai 2012, inscrites dans le Service Public de l'Emploi de leur lieu de résidence et à titre complémentaire auprès de l'ADEM dans le cadre de l'accord européen 883/2004.
- <sup>4</sup> **Demandeurs d'emploi - CTR non résidents disponibles.**



## Demandeurs d'emploi résidents disponibles inscrits en fin de mois



## Nombre de demandeurs d'emploi résidents disponibles et nombre de demandeurs d'emploi résidents disponibles corrigé des variations saisonnières (DE cvs)



Sources: ADEM / Statec

# 1. Emploi et chômage

## les demandeurs d'emploi inscrits et les offres d'emploi enregistrées

### 1.1. Demandeurs d'emploi disponibles inscrits en fin de mois

	Demandeurs d'emploi résidents disponibles (DE) <sup>1</sup>			
	Hommes	Femmes	Total DE	Ecart annuel % <sup>2</sup>
Moy. 2014	9682	8641	18323	6,5
Moy. 2015	9191	8664	17855	-2,6
fév-15	10054	9045	19099	-0,3
mars-15	9402	8748	18150	-2,1
avr-15	9092	8639	17731	-1,8
mai-15	8750	8479	17229	-3,3
juin-15	8491	8342	16833	-3,1
juil-15	9161	8375	17536	-3,1
août-15	8815	8335	17150	-2,4
sep-15	8487	8539	17026	-5,2
oct-15	8802	8728	17530	-3,3
nov-15	8855	8790	17645	-3,5
déc-15	9985	8880	18865	-2,6
jan-16	9509	8859	18368	-5,7
fév-16	9161	8784	17945	-6,0
mars-16	8904	8501	17405	-4,1

<sup>1</sup> **Demandeurs d'emploi résidents disponibles** : personnes sans emploi résidentes qui, à la date du relevé statistique, ne sont ni en congé de maladie depuis plus de 7 jours, ni en congé de maternité.

<sup>2</sup> **Ecart annuel %** : évolution en % par rapport au même mois de l'année précédente

### 1.2. Taux de chômage mensuels désaisonnalisés et nombres des demandeurs d'emploi résidents disponibles désaisonnalisés

	fév-15	mars-15	avr-15	mai-15	juin-15	juil-15	août-15	sep-15	oct-15	nov-15	déc-15	jan-16	fév-16	mars-16
Taux de chômage	7,0	6,9	6,9	6,9	6,9	6,9	6,9	6,7	6,7	6,7	6,7	6,5	6,5	6,5
Nombre DE cvs <sup>1</sup>	18169	17938	18008	17944	17908	17926	17901	17558	17657	17558	17612	17187	17120	17230
Ecart mensuel % <sup>2</sup>		-1,3	0,4	-0,4	-0,2	0,1	-0,1	-1,9	0,6	-0,6	0,3	-2,4	-0,4	0,6

<sup>1</sup> cvs : corrigé des variations saisonnières

<sup>2</sup> **Ecart mensuel %** : évolution en % par rapport au mois précédent

### 1.3. Emploi et population active (données brutes)

	fév-15	mars-15	fév-16	mars-16
<b>1. Emploi salarié</b>				
1a) National	220357	221287	224580	225536
1b) Intérieur (1a + 1c - 1d)	375839	377760	387199	389126
1c) Frontaliers entrants	166955	167942	174036	175002
1d) Résidents sortants	11473	11468	11417	11413
<b>2. Emploi non-salarié</b>				
2a. National	20623	20721	20818	20856
2b. Intérieur	24621	24735	25007	25062
<b>3. Emploi total</b>				
3a. National (1a + 2a)	240979	242007	245397	246392
3b. Intérieur (1b + 2b)	400460	402495	412205	414188
<b>4. Total DE résidents disponibles</b>	19099	18150	17945	17405
<b>5. Population active (3a + 4)</b>	260078	260157	263342	263797
<b>6. Taux de chômage brut (4 / 5)</b>	7,3	7,0	6,8	6,6

**1a, 2a, 3a – Concept national** : Emploi des résidents

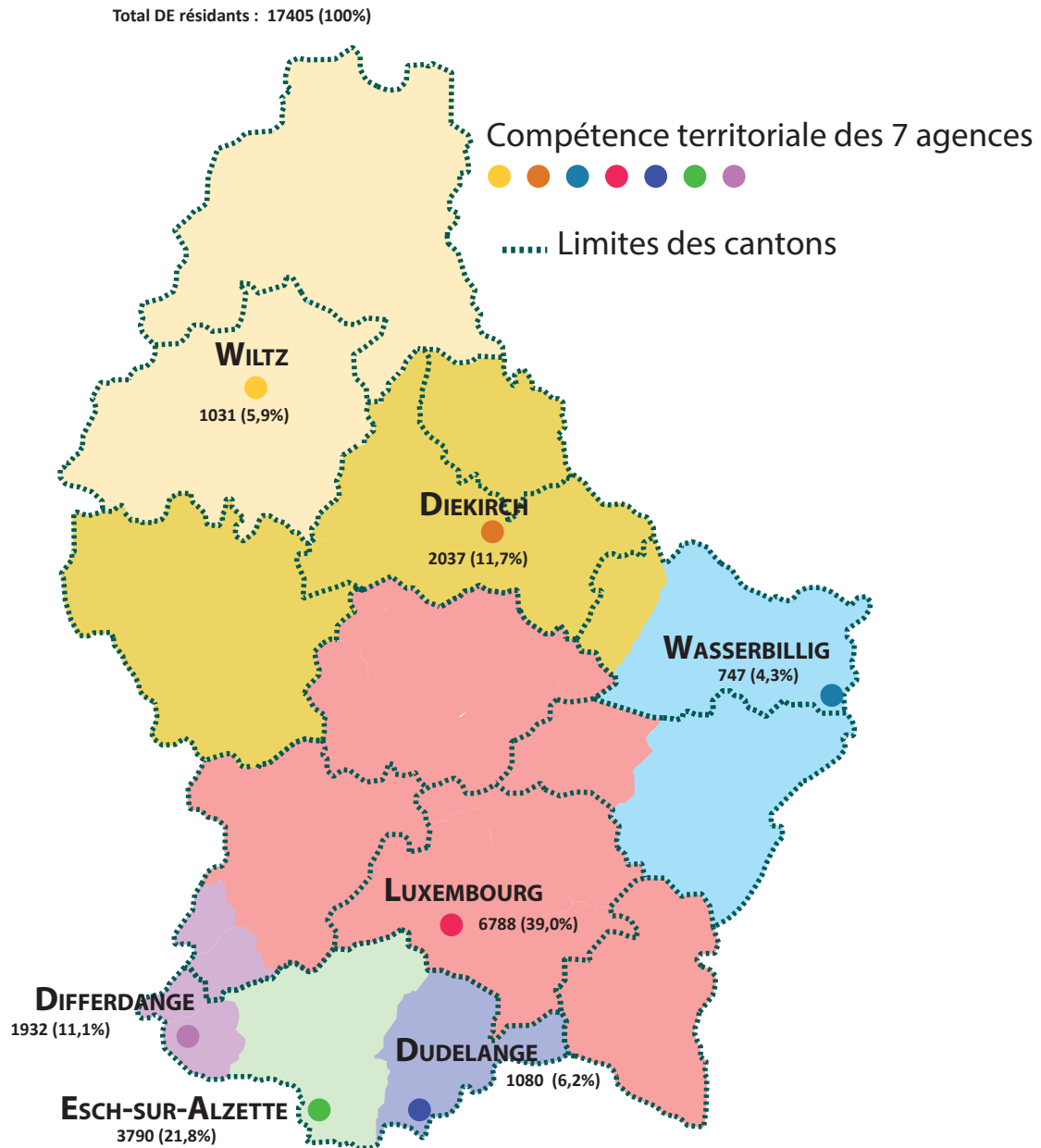
**1b, 2b, 3b – Concept intérieur** : Emploi sur le territoire national

**1c – Frontaliers entrants** : non-résidents travaillant sur le territoire national

**1d – Résidents sortants** : résidents travaillant en dehors du territoire national (surtout les fonctionnaires internationaux)

**4 – Total DE résidents disponibles** : personnes sans emploi résidentes qui, à la date du relevé statistique, ne sont ni en congé de maladie depuis plus de 7 jours, ni en congé de maternité.

## 1.4. Demandeurs d'emploi résidents disponibles inscrits en fin de mois par agence



## 1.5. Inscriptions au cours du mois, des demandeurs d'emploi résidents (FLUX)

**Flux d'entrée des demandeurs d'emploi (créations de dossiers) :** nombre de DE qui se sont inscrits auprès des bureaux de placement au cours du mois.

FLUX	mars-15	avr-15	mai-15	juin-15	juil-15	aoû-15	sep-15	oct-15	nov-15	déc-15	jan-16	fév-16	mars-16
<b>Total DE</b>	<b>1872</b>	<b>1561</b>	<b>1401</b>	<b>1661</b>	<b>1935</b>	<b>1598</b>	<b>2219</b>	<b>2166</b>	<b>1938</b>	<b>1938</b>	<b>2150</b>	<b>1783</b>	<b>1700</b>
Hommes	995	830	747	881	1072	832	1074	1081	1007	1137	1188	949	908
Femmes	877	731	654	780	863	766	1145	1085	931	801	962	834	792
moins de 25 ans	395	304	267	285	455	437	609	488	423	318	454	405	385
25-29 ans	303	249	239	288	328	230	366	378	331	315	356	318	310
30-39 ans	541	464	383	489	520	388	560	602	497	512	592	495	458
40-49 ans	400	338	331	374	398	348	439	440	432	488	452	340	359
50-59 ans	215	190	168	210	219	185	233	241	232	280	275	211	172
60 ans et plus	18	16	13	15	15	10	12	17	23	25	21	14	16
dont premières inscriptions	662	549	513	566	692	621	911	789	681	641	724	646	597

## 1.6. Les offres d'emploi (STOCKS et FLUX)

☛ **Stocks des offres d'emploi** : postes vacants déclarés à l'ADEM par les employeurs figurant dans les fichiers à la date du relevé statistique (selon le Répertoire Opérationnel des Métiers et des Emplois (code ROME))

	A	B	C	D	E	F	G	H	I	J	K	L	M	N	(ND)	Total
aoû-15	46	13	375	315	62	615	423	246	240	42	633	4	1556	399	0	4969
sep-15	43	8	367	297	51	691	434	279	245	40	628	5	1469	278	0	4835
oct-15	57	8	399	401	57	628	424	276	286	56	644	12	1537	215	0	5000
nov-15	49	12	405	400	72	484	516	278	253	45	596	13	1538	160	0	4821
déc-15	76	8	400	280	56	390	405	203	212	56	575	7	1544	181	0	4393
jan-16	120	16	445	360	49	519	508	288	297	64	684	8	1600	280	0	5238
fév-16	139	12	455	546	63	744	553	277	310	88	587	6	1782	380	0	5942
mars-16	127	12	444	430	78	817	547	240	331	110	767	5	1892	301	0	6101

A - Agriculture et pêche, espaces naturels et espaces verts, soins aux animaux

B - Arts et façonnage d'ouvrages d'art

C - Banque, assurance, immobilier

D - Commerce, vente et grande distribution

E - Communication, média et multimédia

F - Construction, bâtiment et travaux publics

G - Hôtellerie, restauration, tourisme, loisirs et animation

H - Industrie

I - Installation et maintenance

J - Santé

K - Services à la personne et à la collectivité

L - Spectacle

M - Support à l'entreprise

N - Transport et logistique

ND - Non disponible

**Rupture de série** - à partir du 1<sup>er</sup> janvier 2014, l'ADEM utilise le Répertoire Opérationnel des Métiers et des Emplois (code ROME).

Toute comparaison avec la répartition utilisée avant cette date n'est pas pertinente.

☛ **Flux des offres d'emploi** - postes vacants déclarés à l'ADEM par les employeurs au cours du mois

FLUX	fév-15	mars-15	avr-15	mai-15	juin-15	juil-15	aoû-15	sep-15	oct-15	nov-15	déc-15	jan-16	fév-16	mars-16
Offres d'emploi	2717	3483	2618	2519	2664	2387	2312	2834	2590	2242	1925	2907	3279	3261

## 2. Demandeurs d'emploi résidents disponibles bénéficiant de l'indemnité de chômage complet en fin de mois

	Demandeurs d'emploi résidents disponibles indemnisés <sup>1</sup>				dont personnes en mesure
	Hommes	Femmes	Total	Ecart annuel % <sup>2</sup>	
moy. 2014	4264	3310	7574	-0,1	579
moy. 2015	3900	3275	7175	-5,3	509
fév-15	4411	3518	7929	-3,7	485
mars-15	4040	3416	7456	-4,6	513
avr-15	3825	3279	7104	-5,5	533
mai-15	3691	3202	6893	-6,4	564
juin-15	3551	3162	6713	-5,5	545
juil-15	3960	3185	7145	-5,2	507
aoû-15	3722	3195	6917	-5,1	446
sep-15	3480	3146	6626	-7,3	531
oct-15	3469	3157	6626	-7,2	522
nov-15	3587	3213	6800	-6,7	525
déc-15	4441	3355	7796	-4,0	452
jan-16	4081	3346	7427	-8,2	534
fév-16	3953	3304	7257	-8,5	567
mars-16	3698	3178	6876	-7,8	549

<sup>1</sup> **Demandeurs d'emploi disponibles indemnisés** - Demandeurs d'emploi disponibles résident sur le territoire national admis au bénéfice de l'indemnité de chômage complet conformément aux dispositions L. 521-1. et suivantes du Code du travail.

<sup>2</sup> **Ecart annuel %** : évolution en % par rapport au même mois de l'année précédente

### 3. Caractéristiques des demandeurs d'emploi résidents disponibles inscrits en fin de mois

#### 3.1. Par genre et par âge

	Âge	< 25	25-29	30-39	40-49	50-59	60 et +	Total	%
fév-16	Total	2042	2016	4305	4711	4246	625	17945	
	%	11,4	11,2	24,0	26,2	23,7	3,5	100	
mars-16	Hommes	1163	960	1897	2281	2267	336	8904	51,2
	Femmes	777	1025	2275	2287	1863	274	8501	48,8
	Total	1940	1985	4172	4568	4130	610	17405	100
	%	11,2	11,4	24,0	26,2	23,7	3,5	100	
mars-15	Total	2066	2028	4416	4783	4236	621	18150	
	%	11,4	11,2	24,3	26,4	23,3	3,4	100	

#### 3.2. Par genre et par ancienneté d'inscription

Ancienneté d'inscription : temps d'ouverture du dossier du demandeur d'emploi dans les fichiers de l'ADEM à la date du relevé statistique

	Mois	-1	1-2	2-3	3-6	6-9	9-12	12-18 *	18-24 *	24 et + *	Total
fév-16	Total	1487	1544	1077	3062	1592	1144	1721	1004	5314	17945
	%	8,3	8,6	6,0	17,0	8,9	6,4	9,6	5,6	29,6	100
mars-16	Hommes	773	689	662	1254	847	536	744	491	2908	8904
	Femmes	651	655	587	1270	927	555	872	566	2418	8501
	Total	1424	1344	1249	2524	1774	1091	1616	1057	5326	17405
	%	8,2	7,7	7,2	14,5	10,2	6,2	9,3	6,1	30,6	100
mars-15	Total	1550	1232	1372	2690	1960	1215	1844	1180	5107	18150
	%	8,5	6,8	7,6	14,8	10,8	6,7	10,2	6,5	28,1	100

\* Nombre de demandeurs d'emploi inscrits depuis plus de 12 mois : 7999 (46,0% du nombre total des DE disponibles)

↳ dont 3434 SH et CTR inscrits depuis plus de 12 mois (88,1% du nombre total de SH et CTR)) (cf. p.10)

#### 3.3. Par genre et par niveau de formation

	Niveau de formation	NI	NM inférieur	NM supérieur	NS	NP	Total
fév-16	Total	7494	2096	4908	3296	151	17945
	%	41,8	11,7	27,3	18,4	0,8	100
mars-16	Hommes	3782	1000	2435	1598	89	8904
	Femmes	3346	992	2353	1746	64	8501
	Total	7128	1992	4788	3344	153	17405
	%	41,0	11,4	27,5	19,2	0,9	100

NM total : NM inférieur + NM supérieur : 1992 + 4788 = 6780 DE

NM supérieur : 4788 DE dont 860 personnes ayant terminé avec succès une classe de 13<sup>e</sup> ou 14<sup>e</sup> de l'enseignement secondaire technique  
555 personnes ayant terminé avec succès le niveau BAC enseignement secondaire

NS : 3344 DE BAC + dont 868 personnes ayant fait 3 années d'études universitaires  
1643 personnes ayant plus de 3 années d'études universitaires

### 3.4. Par genre et par emploi recherché (demande d'emploi)<sup>1</sup>

		A	B	C	D	E	F	G	H	I	J	K	L	M	N	ND	Total
fév-16	Total	536	62	434	2272	271	1920	2142	646	493	185	4290	47	2745	1716	186	17945
	%	3,0	0,3	2,4	12,6	1,5	10,7	11,9	3,6	2,7	1,0	23,9	0,3	15,3	9,6	1,0	100
mars-16	Hommes	440	24	271	698	128	1738	901	467	463	32	966	32	1084	1542	118	8904
	Femmes	53	43	175	1518	150	52	1097	170	11	164	3208	13	1647	112	88	8501
	Total	493	67	446	2216	278	1790	1998	637	474	196	4174	45	2731	1654	206	17405
	%	2,8	0,4	2,6	12,7	1,6	10,3	11,5	3,7	2,7	1,1	24,0	0,2	15,7	9,5	1,2	100

<sup>1</sup> Seul le souhait prioritaire de chaque demandeur d'emploi est retenu comme demande d'emploi

### 3.5. Par niveau de formation et par emploi recherché (demande d'emploi)<sup>1</sup>

		A	B	C	D	E	F	G	H	I	J	K	L	M	N	ND	Total
fév-16	Total	536	62	434	2272	271	1920	2142	646	493	185	4290	47	2745	1716	186	17945
	%	3,0	0,3	2,4	12,6	1,5	10,7	11,9	3,6	2,7	1,0	23,9	0,3	15,3	9,6	1,0	100
mars-16	NI	295	33	19	820	9	1124	861	262	173	13	2219	1	325	902	72	7128
	NM inf.	64	0	38	338	7	153	287	61	44	16	435	2	275	257	15	1992
	NM sup.	100	23	123	835	48	351	652	173	221	84	806	10	936	388	38	4788
	NS	30	10	266	215	213	139	179	136	34	83	679	32	1185	95	48	3344
	NP	4	1	0	8	1	23	19	5	2	0	35	0	10	12	33	153
	Total	493	67	446	2216	278	1790	1998	637	474	196	4174	45	2731	1654	206	17405
	%	2,8	0,4	2,6	12,7	1,6	10,3	11,5	3,7	2,7	1,1	24,0	0,2	15,7	9,5	1,2	100

<sup>1</sup> Seul le souhait prioritaire de chaque demandeur d'emploi est retenu comme demande d'emploi

#### Niveaux de formation

Sans indication pour les diplômes éventuellement acquis

NI - Niveau inférieur scolarité obligatoire

NM - Niveau moyen inférieur

10<sup>ème</sup> à 11<sup>ème</sup> de l'Enseignement Secondaire Technique +  
4<sup>ème</sup> et 3<sup>ème</sup> de l'Enseignement Secondaire

- Niveau moyen supérieur

12<sup>ème</sup> à 14<sup>ème</sup> de l'Enseignement Secondaire Technique +  
2<sup>ème</sup> et 1<sup>ère</sup> de l'Enseignement Secondaire

NS - Niveau supérieur

Enseignement post-secondaire

NP - Non précisé

#### Regroupement des demandes d'emploi selon le Répertoire Opérationnel des Métiers et des Emplois (code ROME)

- A - Agriculture et pêche, espaces naturels et espaces verts, soins aux animaux
- B - Arts et façonnage d'ouvrages d'art
- C - Banque, assurance, immobilier
- D - Commerce, vente et grande distribution
- E - Communication, média et multimédia
- F - Construction, bâtiment et travaux publics
- G - Hôtellerie, restauration, tourisme, loisirs et animation
- H - Industrie
- I - Installation et maintenance
- J - Santé
- K - Services à la personne et à la collectivité
- L - Spectacle
- M - Support à l'entreprise
- N - Transport et logistique
- ND - Non disponible

L'ADEM a retravaillé la variable du niveau de formation des demandeurs d'emploi afin d'en augmenter la précision et la qualité. Cette opération a nécessité une vérification et une validation individuelle de chaque dossier. Ces modifications ont engendré une rupture de série. Une des conséquences est que le nombre de personnes classées dans la catégorie « non précisé (NP) » a diminué de manière significative. Donc, les données présentes et à venir ne sont plus comparables aux données publiées dans le passé.

### 3.6. Par genre, par âge et par ancienneté d'inscription

Âge Mois	moins de 25 ans		25-29 ans		30-39 ans		40-49 ans		50-59 ans		60 ans et plus		Total								
	H.	F.	Tot.	H.	F.	Tot.	H.	F.	Tot.	H.	F.	Tot.	H.	F.	Tot.						
-1	214	120	334	127	134	261	180	207	387	168	125	293	74	63	137	10	2	12	773	651	1424
1-2	165	118	283	119	125	244	200	186	386	124	135	259	76	86	162	5	5	10	689	655	1344
2-3	136	88	224	122	101	223	173	186	359	132	127	259	94	74	168	5	11	16	662	587	1249
3-6	225	150	375	185	182	367	297	416	713	308	333	641	215	177	392	24	12	36	1254	1270	2524
6-9	150	116	266	112	139	251	219	291	510	212	219	431	146	148	294	8	14	22	847	927	1774
9-12	49	25	74	49	76	125	153	154	307	139	194	333	133	90	223	13	16	29	536	555	1091
12-18	64	48	112	66	74	140	165	263	428	183	269	452	239	194	433	27	24	51	744	872	1616
18-24	64	36	100	40	43	83	89	136	225	135	161	296	131	167	298	32	23	55	491	566	1057
24 et +	96	76	172	140	151	291	421	436	857	880	724	1604	1159	864	2023	212	167	379	2908	2418	5326
Total	1163	777	1940	960	1025	1985	1897	2275	4172	2281	2287	4568	2267	1863	4130	336	274	610	8904	8501	17405

MARS 2016

### 3.7. Par genre, par niveau de formation et par ancienneté d'inscription\*

Niv. Mois	Niveau inférieur		Niveau moyen inférieur		Niveau moyen supérieur		Niveau supérieur		Niveau non précisé		Total							
	H.	F.	Tot.	H.	F.	Tot.	H.	F.	Tot.	H.	F.	Tot.						
-1	255	183	438	94	75	169	234	192	426	168	187	355	22	14	36	773	651	1424
1-2	217	177	394	81	78	159	201	196	397	186	202	388	4	2	6	689	655	1344
2-3	208	187	395	86	67	153	213	178	391	155	154	309	0	1	1	662	587	1249
3-6	419	419	838	157	139	296	402	374	776	271	336	607	5	2	7	1254	1270	2524
6-9	277	293	570	101	115	216	263	275	538	198	241	439	8	3	11	847	927	1774
9-12	191	198	389	71	56	127	143	154	297	127	145	272	4	2	6	536	555	1091
12-18	284	316	600	81	109	190	214	265	479	159	170	329	6	12	18	744	872	1616
18-24	219	231	450	37	74	111	135	154	289	94	102	196	6	5	11	491	566	1057
24 et +	1712	1342	3054	292	279	571	630	565	1195	240	209	449	34	23	57	2908	2418	5326
Total	3782	3346	7128	1000	992	1992	2435	2353	4788	1598	1746	3344	89	64	153	8904	8501	17405

#### Niveaux de formation

Sans indication pour les diplômes éventuellement acquis

NI - Niveau inférieur scolarité obligatoire

NM - Niveau moyen inférieur

10<sup>ème</sup> à 11<sup>ème</sup> de l'Enseignement Secondaire Technique + 4<sup>ème</sup> et 3<sup>ème</sup> de l'Enseignement Secondaire

- Niveau moyen supérieur

12<sup>ème</sup> à 14<sup>ème</sup> de l'Enseignement Secondaire Technique + 2<sup>ème</sup> et 1<sup>ère</sup> de l'Enseignement Secondaire

NS - Niveau supérieur

Enseignement post-secondaire

NP - Non précisé

MARS 2016

\* voir remarque page 7



### 3.8. Jeunes demandeurs d'emploi résidents disponibles âgés de moins de 25 ans

**Jeunes demandeurs d'emploi** - personnes de moins de 25 ans, sans emploi, résidant sur le territoire national, disponibles pour le marché du travail, à la recherche d'un emploi approprié, non affectées à une mesure pour l'emploi, indemnisées ou non indemnisées et ayant respecté les obligations de suivi de l'ADEM.

#### ☛ Par genre et par âge

Âge	-16	16	17	18	19	20	21	22	23	24	Total	%
Hommes	0	4	30	64	118	139	197	203	188	220	1163	59,9
Femmes	0	4	11	41	51	88	126	143	164	149	777	40,1
<b>Total</b>	<b>0</b>	<b>8</b>	<b>41</b>	<b>105</b>	<b>169</b>	<b>227</b>	<b>323</b>	<b>346</b>	<b>352</b>	<b>369</b>	<b>1940</b>	<b>100</b>
<b>%</b>	<b>0,0</b>	<b>0,4</b>	<b>2,1</b>	<b>5,4</b>	<b>8,7</b>	<b>11,7</b>	<b>16,7</b>	<b>17,8</b>	<b>18,2</b>	<b>19,0</b>	<b>100</b>	

#### ☛ Par genre et par emploi recherché (demande d'emploi)<sup>1</sup>

	A	B	C	D	E	F	G	H	I	J	K	L	M	N	ND	Total
Hommes	100	2	22	181	6	201	119	55	107	3	69	2	134	153	9	1163
Femmes	17	2	4	236	19	5	101	6	0	16	206	1	143	12	9	777
<b>Total</b>	<b>117</b>	<b>4</b>	<b>26</b>	<b>417</b>	<b>25</b>	<b>206</b>	<b>220</b>	<b>61</b>	<b>107</b>	<b>19</b>	<b>275</b>	<b>3</b>	<b>277</b>	<b>165</b>	<b>18</b>	<b>1940</b>
<b>%</b>	<b>6,0</b>	<b>0,2</b>	<b>1,3</b>	<b>21,5</b>	<b>1,3</b>	<b>10,6</b>	<b>11,3</b>	<b>3,2</b>	<b>5,5</b>	<b>1,0</b>	<b>14,2</b>	<b>0,2</b>	<b>14,3</b>	<b>8,5</b>	<b>0,9</b>	<b>100</b>

<sup>1</sup> Seul le souhait prioritaire de chaque demandeur d'emploi est retenu comme demande d'emploi

#### ☛ Par niveau de formation et par emploi recherché (demande d'emploi)<sup>1</sup>\*

	A	B	C	D	E	F	G	H	I	J	K	L	M	N	ND	Total	%
NI	70	2	1	210	1	109	95	23	27	1	129	0	23	85	6	782	40,3
NM inf.	19	0	2	76	1	24	43	6	8	2	54	1	30	46	5	317	16,3
NM sup.	25	1	12	119	10	63	74	27	72	12	76	1	174	30	4	700	36,1
NS	3	1	11	10	13	8	6	5	0	4	15	1	50	2	1	130	6,7
NP	0	0	0	2	0	2	2	0	0	0	1	0	0	2	2	11	0,6
<b>Total</b>	<b>117</b>	<b>4</b>	<b>26</b>	<b>417</b>	<b>25</b>	<b>206</b>	<b>220</b>	<b>61</b>	<b>107</b>	<b>19</b>	<b>275</b>	<b>3</b>	<b>277</b>	<b>165</b>	<b>18</b>	<b>1940</b>	<b>100</b>
<b>%</b>	<b>6,0</b>	<b>0,2</b>	<b>1,3</b>	<b>21,5</b>	<b>1,3</b>	<b>10,6</b>	<b>11,3</b>	<b>3,2</b>	<b>5,5</b>	<b>1,0</b>	<b>14,2</b>	<b>0,2</b>	<b>14,3</b>	<b>8,5</b>	<b>0,9</b>	<b>100</b>	

<sup>1</sup> Seul le souhait prioritaire de chaque demandeur d'emploi est retenu comme demande d'emploi

\* voir remarque page 7

#### Regroupement des demandes d'emploi selon le Répertoire Opérationnel des Métiers et des Emplois (code ROME)

- A - Agriculture et pêche, espaces naturels et espaces verts, soins aux animaux
- B - Arts et façonnage d'ouvrages d'art
- C - Banque, assurance, immobilier
- D - Commerce, vente et grande distribution
- E - Communication, média et multimédia
- F - Construction, bâtiment et travaux publics
- G - Hôtellerie, restauration, tourisme, loisirs et animation
- H - Industrie
- I - Installation et maintenance
- J - Santé
- K - Services à la personne et à la collectivité
- L - Spectacle
- M - Support à l'entreprise
- N - Transport et logistique
- ND - Non disponible

#### Niveaux de formation

Sans indication pour les diplômes éventuellement acquis

NI - Niveau inférieur scolarité obligatoire

NM - Niveau moyen inférieur

10<sup>ème</sup> à 11<sup>ème</sup> de l'Enseignement Secondaire Technique  
+  
4<sup>ème</sup> et 3<sup>ème</sup> de l'Enseignement Secondaire

- Niveau moyen supérieur

12<sup>ème</sup> à 14<sup>ème</sup> de l'Enseignement Secondaire Technique  
+  
2<sup>ème</sup> et 1<sup>ère</sup> de l'Enseignement Secondaire

NS - Niveau supérieur : enseignement post-secondaire

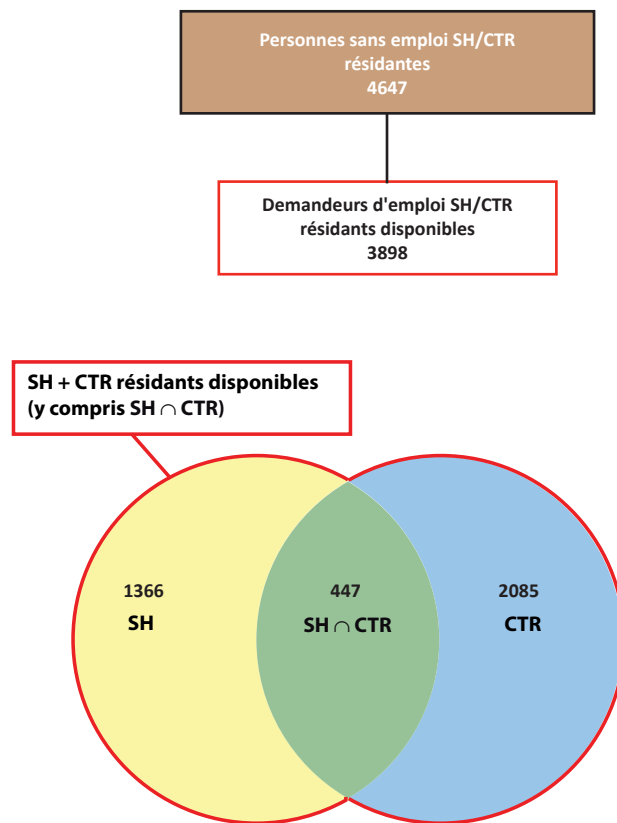
NP - Non précisé

### 3.9. DE "salariés handicapés" (SH) et "salariés à capacité de travail réduite" (CTR)

**SH - salariés handicapés** : demandeurs d'emploi ayant le statut de «salarié handicapé», présentant une diminution de leur capacité de travail de 30 % au moins et qui sont reconnus aptes à exercer un emploi salarié sur le marché du travail ordinaire ou dans un atelier protégé

**CTR - salariés à capacité de travail réduite** : personnes bénéficiaires d'une décision de reclassement externe prise par la commission mixte de reclassement des salariés incapables d'exercer leur dernier poste de travail en application des dispositions L. 551-1. et suivantes du Code du travail

**SH  $\cap$  CTR** : personnes reconnues «salarié handicapé» et bénéficiant d'une décision de reclassement externe



	mars-15	avr-15	mai-15	juin-15	juil-15	aoû-15	sep-15	oct-15	nov-15	déc-15	jan-16	fév-16	mars-16
<b>Total SH + CTR résidents disponibles (y compris SH <math>\cap</math> CTR)</b>	4040	4061	4063	4072	4100	4121	4063	4024	4044	3969	3960	3957	3898
<b>SH résidents disponibles</b>	1329	1357	1364	1386	1388	1376	1373	1354	1383	1358	1373	1381	1366
%	32,9	33,4	33,6	34,0	33,9	33,4	33,8	33,7	34,2	34,2	34,7	34,9	35,0
<b>CTR résidents disponibles</b>	2245	2232	2227	2225	2253	2277	2223	2210	2194	2153	2133	2119	2085
%	55,6	55,0	54,8	54,7	54,9	55,2	54,7	54,9	54,3	54,3	53,8	53,6	53,5
<b>SH <math>\cap</math> CTR résidents disponibles</b>	466	472	472	461	459	468	467	460	467	458	454	457	447
%	11,5	11,6	11,6	11,3	11,2	11,4	11,5	11,4	11,5	11,5	11,5	11,5	11,5

### Population totale des SH et CTR résidents disponibles par genre et par âge

(y compris SH ∩ CTR)

		< 25	25-29	30-39	40-49	50-59	60 et +	Total	%
mars-16	Hommes	68	55	284	714	980	151	2252	57,8
	Femmes	31	50	200	510	716	139	1646	42,2
	Total	99	105	484	1224	1696	290	3898	100
	%	2,6	2,7	12,4	31,4	43,5	7,4	100	

### Population totale des SH et CTR résidents disponibles par genre et par ancienneté d'inscription

(y compris SH ∩ CTR)

	Mois	-1	1-2	2-3	3-6	6-9	9-12	12-18 *	18-24 *	24 et + *	Total
mars-16	Hommes	32	29	27	85	65	56	99	100	1759	2252
	Femmes	13	17	17	44	44	35	84	80	1312	1646
	Total	45	46	44	129	109	91	183	180	3071	3898
	%	1,2	1,2	1,1	3,3	2,8	2,3	4,7	4,6	78,8	100

\* Nombre de SH + CTR inscrits depuis plus de 12 mois : 3434 (88,1 % du nombre total de SH et CTR)

### Population totale des SH et CTR résidents disponibles par genre et par niveau de formation\*

(y compris SH ∩ CTR)

	Formation	NI	NM inf.	NM sup.	NS	NP	Total
mars-16	Hommes	1428	213	482	94	35	2252
	Femmes	1037	175	336	82	16	1646
	Total	2465	388	818	176	51	3898
	%	63,2	10,0	21,0	4,5	1,3	100

\* voir remarque page 7

#### Niveaux de formation

Sans indication pour les diplômes éventuellement acquis

NI - Niveau inférieur scolarité obligatoire

#### NM - Niveau moyen inférieur

10<sup>ème</sup> à 11<sup>ème</sup> de l'Enseignement Secondaire Technique +  
4<sup>ème</sup> et 3<sup>ème</sup> de l'Enseignement Secondaire

#### - Niveau moyen supérieur

12<sup>ème</sup> à 14<sup>ème</sup> de l'Enseignement Secondaire Technique +  
2<sup>ème</sup> et 1<sup>ère</sup> de l'Enseignement Secondaire

NS - Niveau supérieur  
enseignement post-secondaire

NP - Non précisé

## 4. Personnes résidentes bénéficiant d'une mesure pour l'emploi

Personnes enregistrées à l'ADEM résidant sur le territoire national et affectées à une mesure pour l'emploi.

### Situation en fin de mois

	SRP	FORMA	dont AP	PA	MS	OTI	AIP	SV	CAE	dont privés	CIE	SP	CRE	Total
<b>Hommes</b>	220	483	216	82	1136	238	483	15	272	66	447	2	44	3422
<b>Femmes</b>	186	382	162	83	433	136	394	16	167	25	256	2	26	2081
<b>Total</b>	<b>406</b>	<b>865</b>	<b>378</b>	<b>165</b>	<b>1569</b>	<b>374</b>	<b>877</b>	<b>31</b>	<b>439</b>	<b>91</b>	<b>703</b>	<b>4</b>	<b>70</b>	<b>5503</b>
<i>mars-15</i>	514	793	342	162	1526	368	921	41	392	74	776	-	-	5493

	SRP	FORMA	dont AP	PA	MS	OTI	AIP	SV	CAE	dont privés	CIE	SP	CRE	Total
<b>moy. 2014</b>	468	609	318	158	1376	367	881	21	360	85	730	-	-	4970
<b>moy. 2015</b>	544	680	346	158	1529	376	932	32	413	89	754	-	-	5418
	SRP	FORMA	dont AP	PA	MS	OTI	AIP	SV	CAE	dont privés	CIE	SP	CRE	Total
<i>fév-15</i>	513	694	344	166	1527	353	921	34	377	71	742	-	-	5327
<i>mars-15</i>	514	793	342	162	1526	368	921	41	392	74	776	-	-	5493
<i>avr-15</i>	527	757	333	161	1531	379	931	38	404	92	791	-	-	5519
<i>mai-15</i>	536	725	332	157	1544	406	947	40	433	94	800	-	-	5588
<i>juin-15</i>	539	705	327	157	1562	390	944	43	436	95	805	-	-	5581
<i>juil-15</i>	566	624	321	145	1561	392	958	34	430	103	792	-	-	5502
<i>août-15</i>	562	473	311	140	1573	390	932	23	427	95	753	-	-	5273
<i>sep-15</i>	569	669	309	148	1522	378	955	22	422	88	741	-	-	5426
<i>oct-15</i>	560	721	385	163	1503	369	918	21	420	90	710	-	-	5385
<i>nov-15</i>	558	725	396	169	1517	373	921	33	431	96	714	-	-	5441
<i>déc-15</i>	570	600	396	164	1501	363	916	29	426	90	686	-	-	5255
<i>jan-16</i>	513	803	390	165	1513	350	914	28	436	88	673	-	11	5406
<i>fév-16</i>	462	826	385	168	1549	358	923	30	451	91	685	2	44	5498
<b>mars-16</b>	<b>406</b>	<b>865</b>	<b>378</b>	<b>165</b>	<b>1569</b>	<b>374</b>	<b>877</b>	<b>31</b>	<b>439</b>	<b>91</b>	<b>703</b>	<b>4</b>	<b>70</b>	<b>5503</b>

**SRP** (Stage de Réinsertion Professionnelle) - pour demandeurs d'emploi âgés de plus de 30 ans recevant une formation théorique et pratique dans le cadre d'un placement en stage indemnisé auprès d'un employeur. Le SRP n'existe plus depuis le 01/01/2016.

**FORMA** - mesures de formation réalisées afin de permettre une meilleure intégration des demandeurs d'emploi sur le marché du travail (y compris l'apprentissage pour adultes)

**AP** (Apprentissage pour adultes) - personnes enregistrées à l'ADEM, à la charge du Fonds pour l'Emploi, suivant des cours de formation dans le cadre de l'apprentissage pour adultes préparant

- au certificat de capacité professionnelle (CCP).
- au diplôme d'aptitude professionnelle (DAP) ou
- au diplôme de technicien (DT)

**PA** (Pool des Assistants) - pool de personnes rémunérées, chargées d'assister les directeurs des établissements post primaires dans la surveillance et dans les domaines périscolaire et administratif

**MS** (Mesures Spéciales) - pour demandeurs d'emploi non-indemnisés par l'ADEM, pris en charge par des associations sans but lucratif

**OTI** (Occupation Temporaire Indemnisée) - occupation à des travaux d'utilité publique de demandeurs d'emploi indemnisés (anciennement MT)

**AIP** (Activités d'insertion professionnelle) - affectations temporaires (travaux d'utilité collective et stages en entreprise) organisées par le SNAS (anciennement ATI)

**SV** (Service volontaire) - organisé par le Service national de la Jeunesse, il permet à des jeunes âgés de moins de trente ans de s'investir dans un projet concret et d'intérêt général. C'est une opportunité d'apprentissage et d'orientation par l'expérience pratique, qui représente un engagement à temps plein pour une durée déterminée.

**CAE** (Contrat appui-emploi) - pour jeunes demandeurs d'emploi de moins de trente ans accomplis recevant une initiation et/ou une formation pratique et théorique en vue d'augmenter leurs compétences et faciliter leur intégration sur le marché du travail.

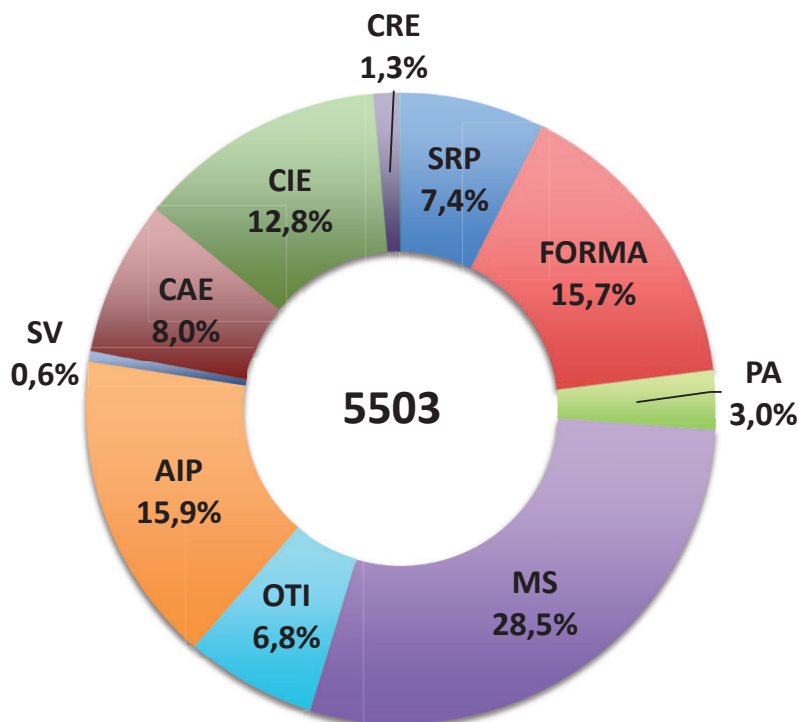
**CIE** (Contrat d'initiation-emploi) - pour jeunes demandeurs d'emploi de moins de trente ans accomplis recevant une formation pratique facilitant l'intégration sur le marché du travail

#### Nouvelles mesures à partir de janvier 2016

**SP** (Stage de professionnalisation) - pour demandeurs d'emploi âgés d'au moins 45 ans, salariés à capacité de travail réduite et salariés handicapés. Ce type de stage a pour but de permettre aux demandeurs d'emplois de montrer de manière concrète aux employeurs leurs compétences et capacités.

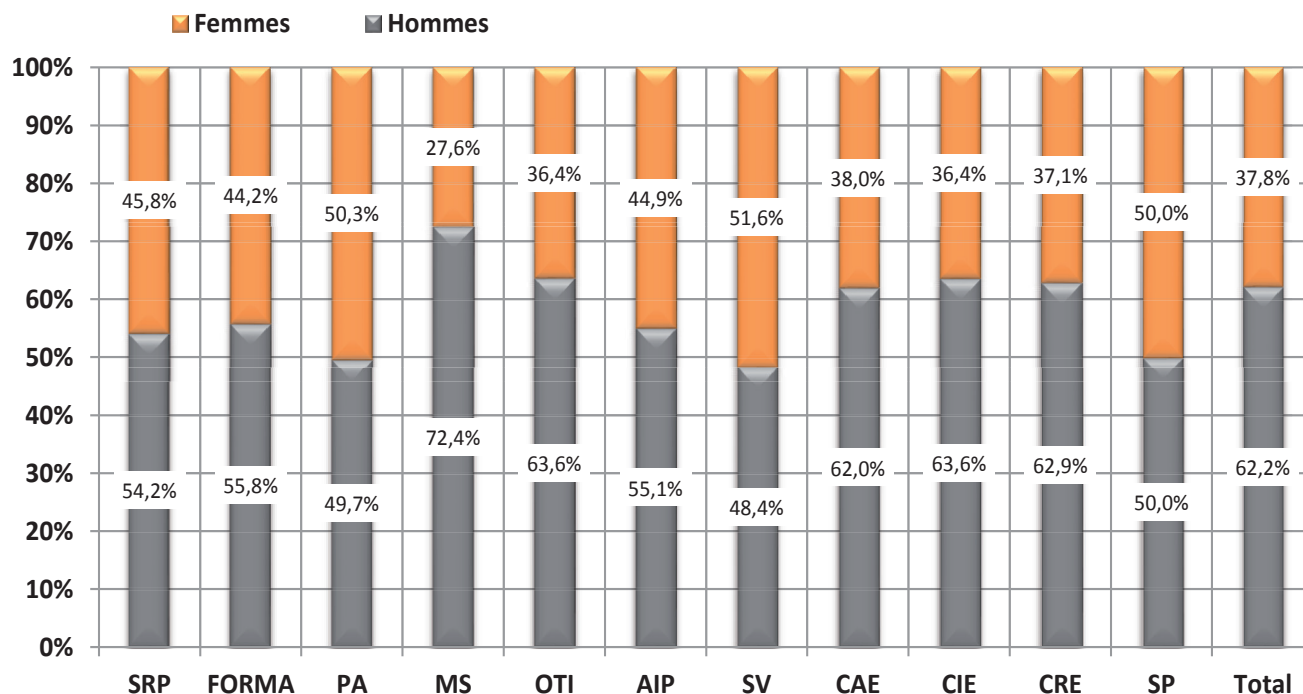
**CRE** (Contrat de réinsertion-emploi) - pour demandeurs d'emploi âgés d'au moins 45 ans, salariés à capacité de travail réduite et salariés handicapés. Ce contrat, qui alterne formation pratique et formation théorique, a pour but de permettre aux demandeurs d'emplois de montrer de manière concrète aux employeurs leurs compétences et capacités, mais aussi d'acquiescer de nouvelles facultés.

➤ Répartition des personnes résidentes bénéficiant d'une mesure pour l'emploi selon le type

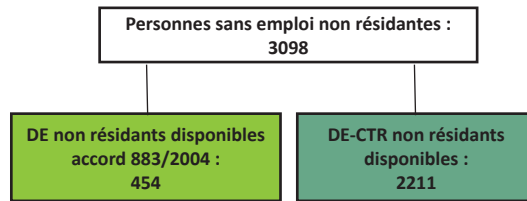


La mesure SP n'apparaît pas dans le graphique car elle ne représente que 0,07 %

➤ Ventilation par genre des personnes bénéficiant d'une mesure pour l'emploi



## 5. Personnes non résidentes enregistrées à l'ADEM



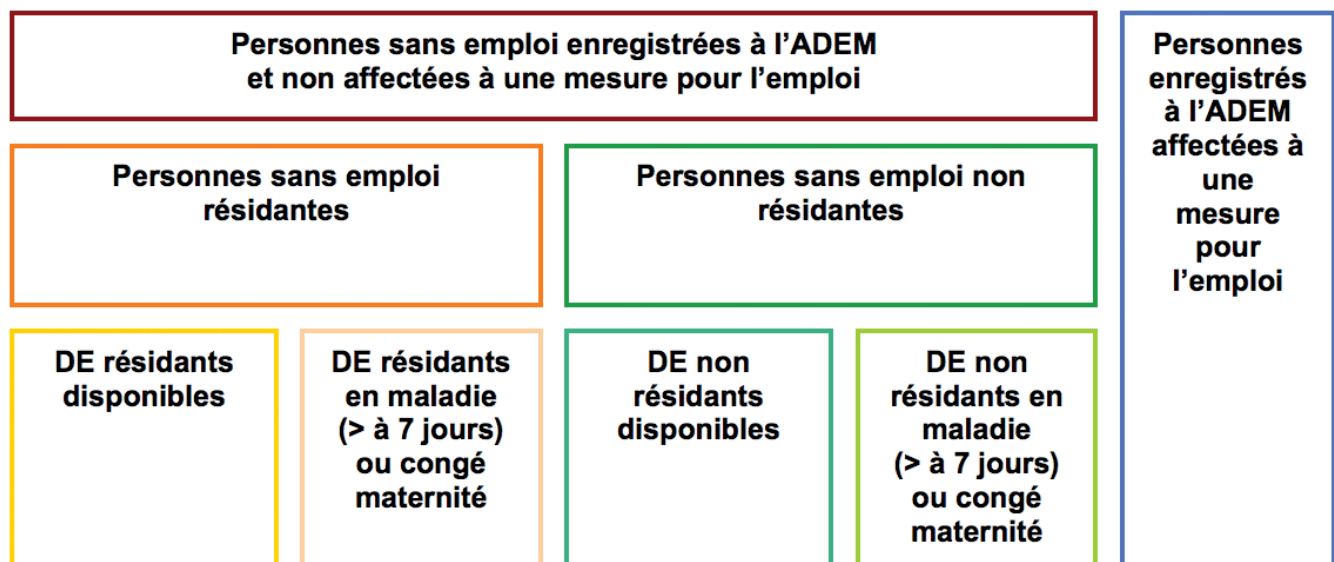
	DE non résidents disponibles accord 883/2004 <sup>1</sup>	DE - CTR non résidents disponibles <sup>2</sup>	dont DE - CTR non résidents disponibles indemnisés <sup>3</sup>
Moy. 2014	369	2316	579
Moy. 2015	450	2323	389
fév-15	439	2327	441
mars-15	441	2335	430
avr-15	439	2331	403
mai-15	427	2327	406
juin-15	453	2315	388
juil-15	441	2341	381
août-15	431	2351	365
sep-15	457	2316	366
oct-15	478	2313	344
nov-15	484	2320	360
déc-15	474	2255	351
jan-16	470	2258	347
fév-16	485	2240	339
mars-16	454	2211	344

<sup>1</sup> **Demandeurs d'emploi non résidents disponibles / accord 883/2004** : personnes ayant eu une rupture de contrat luxembourgeois après le 1<sup>er</sup> mai 2012, inscrites dans le Service Public de l'Emploi de leur lieu de résidence et à titre complémentaire auprès de l'ADEM dans le cadre de l'accord européen 883/2004.

<sup>2</sup> **DE-CTR non résidents disponibles**

<sup>3</sup> **DE - CTR non résidents disponibles indemnisés** - Personnes non résidentes bénéficiaires d'une décision de reclassement externe prise par la commission mixte de reclassement des travailleurs incapables d'exercer leur dernier poste de travail en application des dispositions L. 551-1. et suivantes du Code du travail et admises au bénéfice de l'indemnité de chômage complet.

## 6. Schéma explicatif des populations



## 7. Population active et chômage (données corrigées des variations saisonnières)

	1	2	3	4	5	6	7	8	9	10	11
<b>A</b> 2012	11447	157583	209684	355820	19636	23182	229320	379001	14982	244301	6,1%
2013	11564	160429	213388	362252	19994	23703	233382	385956	17229	250612	6,9%
2014	11508	164819	217892	371203	20534	24417	238426	395620	18335	256761	7,1%
2015	11452	170216	222051	380815	20758	24827	242809	405642	17863	260672	6,9%
<b>B</b> fév-14	11540	163368	216312	368139	20432	24247	236745	392387	18151	254896	7,1%
mars-14	<b>11533</b>	<b>163573</b>	<b>216639</b>	<b>368680</b>	<b>20443</b>	<b>24274</b>	<b>237083</b>	<b>392953</b>	<b>18264</b>	<b>255347</b>	<b>7,2%</b>
fév-15	11484	167583	220707	376806	20699	24698	241406	401504	18169	259575	7,0%
mars-15	<b>11477</b>	<b>168146</b>	<b>220936</b>	<b>377604</b>	<b>20741</b>	<b>24755</b>	<b>241677</b>	<b>402359</b>	<b>17938</b>	<b>259615</b>	<b>6,9%</b>
avr-15	11470	168741	221215	378486	20698	24728	241913	403214	18008	259921	6,9%
mai-15	11463	169608	221708	379853	20681	24726	242389	404579	17944	260333	6,9%
juin-15	11456	170001	221869	380414	20711	24772	242580	405186	17908	260488	6,9%
juil-15	11448	170647	222073	381271	20759	24835	242832	406106	17926	260758	6,9%
<b>B</b> août-15	11441	170856	222338	381752	20778	24870	243115	406622	17901	261016	6,9%
sep-15	11434	171812	222948	383326	20819	24927	243768	408253	17558	261326	6,7%
oct-15	11427	172503	223598	384673	20815	24938	244412	409611	17657	262070	6,7%
nov-15	11420	172705	223534	384819	20852	24991	244386	409810	17558	261945	6,7%
déc-15	11413	173117	223827	385531	20875	25029	244702	410560	17612	262314	6,7%
jan-16	11436	174278	224628	387470	20837	25008	245465	412478	17187	262651	6,5%
fév-16	11430	174777	224946	388293	20859	25045	245805	413338	17120	262925	6,5%
<b>B</b> mars-16	<b>11423</b>	<b>175276</b>	<b>225265</b>	<b>389117</b>	<b>20881</b>	<b>25083</b>	<b>246145</b>	<b>414200</b>	<b>17230</b>	<b>263375</b>	<b>6,5%</b>
<b>C</b> 2012	-0,1%	2,2%	2,5%	2,5%	1,2%	1,9%	2,4%	2,4%	10,9%	2,9%	
2013	1,0%	1,8%	1,8%	1,8%	1,8%	2,3%	1,8%	1,8%	15,0%	2,6%	
2014	-0,5%	2,7%	2,1%	2,5%	2,7%	3,0%	2,2%	2,5%	6,4%	2,5%	
2015	-0,5%	3,3%	1,9%	2,6%	1,1%	1,7%	1,8%	2,5%	-2,6%	1,5%	
<b>D</b> déc-15	-0,5%	3,7%	1,8%	2,7%	1,1%	1,7%	1,7%	2,6%	-2,7%	1,4%	
jan-16	-0,5%	4,4%	2,2%	3,3%	0,8%	1,4%	2,1%	3,1%	-5,4%	1,5%	
fév-16	-0,5%	4,3%	1,9%	3,0%	0,8%	1,4%	1,8%	2,9%	-5,8%	1,3%	
<b>D</b> mars-16	<b>-0,5%</b>	<b>4,2%</b>	<b>2,0%</b>	<b>3,0%</b>	<b>0,7%</b>	<b>1,3%</b>	<b>1,8%</b>	<b>2,9%</b>	<b>-3,9%</b>	<b>1,4%</b>	

Sources : ADEM, STATEC (comptes nationaux)

- 1 - Salariés résidents sortants
- 2 - Frontaliers entrants
- 3 - Emploi salarié national
- 4 - Emploi salarié intérieur (3 + 2 - 1)
- 5 - Emploi non salarié national
- 6 - Emploi non salarié intérieur
- 7 - Emploi total national (3 + 5)
- 8 - Emploi total intérieur (4 + 6)
- 9 - Demande d'emploi non satisfaite
- 10 - Population active (7 + 9)
- 11 - Taux de chômage désaisonnalisé (9 / 10)

## Publications des chiffres (pdf)

24 mai 2016

24 juin 2016

25 juillet 2016

23 août 2016



LE GOUVERNEMENT  
DU GRAND-DUCHÉ DE LUXEMBOURG  
Ministère du Travail, de l'Emploi et  
de l'Économie sociale et solidaire



adem

AGENCE POUR  
LE DÉVELOPPEMENT  
DE L'EMPLOI



LE GOUVERNEMENT  
DU GRAND-DUCHÉ DE LUXEMBOURG  
Service information et presse

**STATEC**

 LISER  
LUXEMBOURG INSTITUTE OF  
SOCIO-ECONOMIC RESEARCH

**Impressum**

Réalisation : ADEM

Impression : Imprimerie EXE - Troisvierges