



LE GOUVERNEMENT  
DU GRAND-DUCHÉ DE LUXEMBOURG

Ministère des Affaires étrangères  
et européennes

Direction de l'immigration

Statistiques concernant la protection internationale  
au Grand-Duché de Luxembourg  
Mois d'avril 2016

Date de publication  
par la Direction de l'immigration  
11 mai 2016

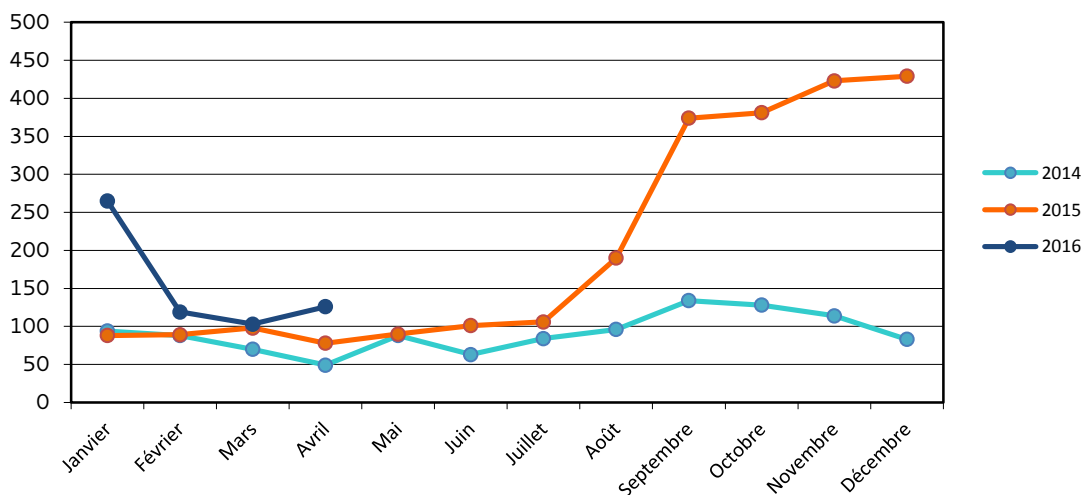
## 1. Aperçu des demandes de protection internationale

### a. Nombre de personnes ayant demandé une protection internationale

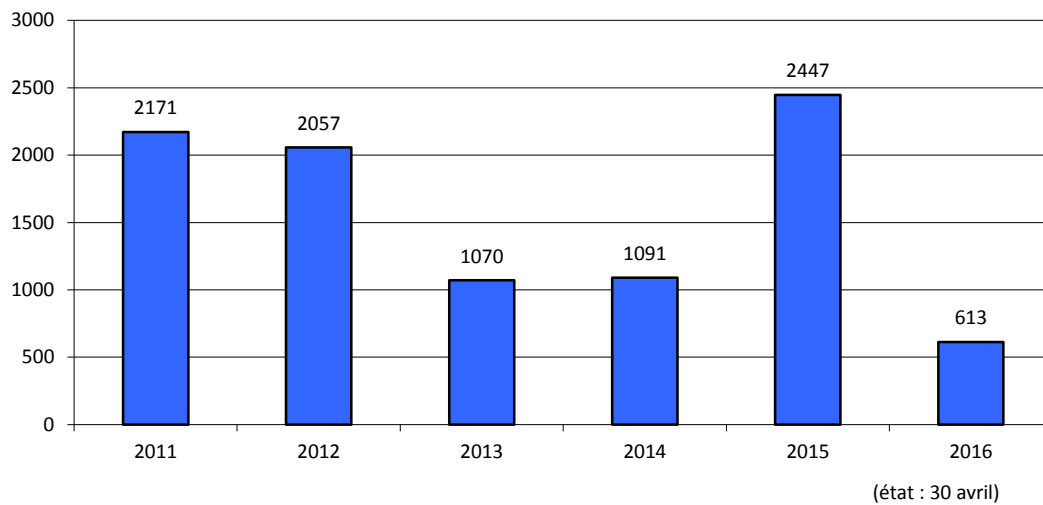
Le nombre des demandes de protection internationale représente les demandes qui ont été introduites formellement auprès de la Direction de l'immigration. Ce chiffre ne correspond pas au nombre total des arrivées dans les structures accueil de l'OLAI pour la même période de référence, alors qu'il existe un décalage temporaire entre l'arrivée et l'ouverture formelle de la demande de protection internationale. De plus, un certain nombre de personnes accueillies par l'OLAI ne se présente pas à la Direction de l'Immigration afin d'introduire leur demande formelle de protection internationale.

Il s'agit de demandeurs de protection internationale arrivés individuellement au Luxembourg. Le Luxembourg accueillera des demandeurs de protection internationale relocalisés à partir de la Grèce et de l'Italie, conformément aux décisions prises au niveau européen<sup>1</sup>.

	2011	2012	2013	2014	2015	2016
Janvier	116	224	80	94	88	265
Février	149	132	71	88	89	119
Mars	238	207	74	70	98	103
Avril	147	195	91	49	78	126
Mai	135	264	78	88	90	
Juin	114	181	89	63	101	
Juillet	160	236	106	84	106	
Août	221	137	76	96	190	
Septembre	312	125	119	134	374	
Octobre	225	167	126	128	381	
Novembre	177	120	100	114	423	
Décembre	177	69	60	83	429	
<b>Total</b>	<b>2171</b>	<b>2057</b>	<b>1070</b>	<b>1091</b>	<b>2447</b>	<b>613</b>

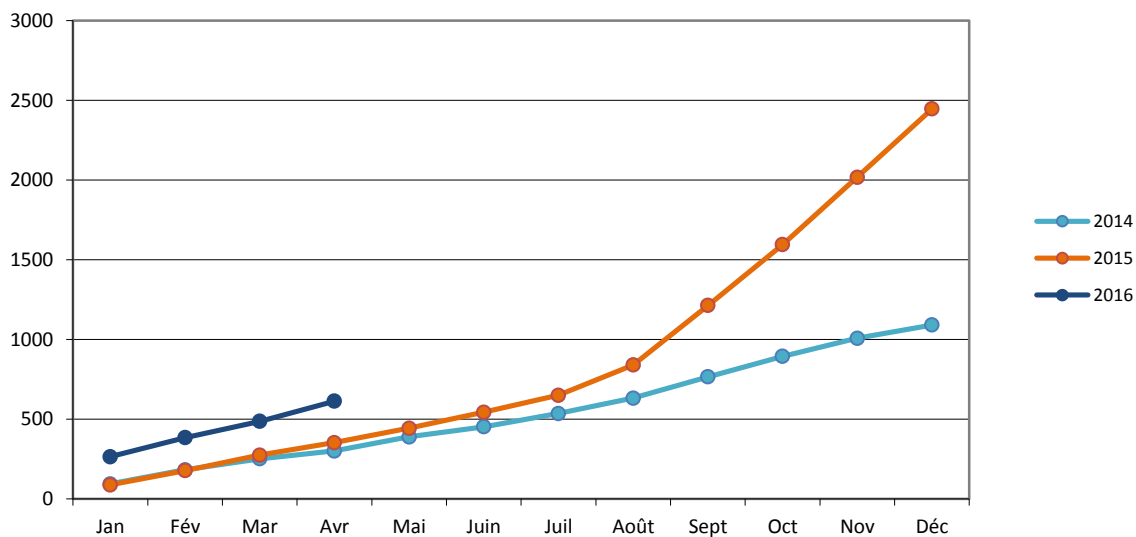


<sup>1</sup> Décisions du Conseil européen (EU) 2015/1523 du 14 septembre 2015 pour relocaliser 40 000 personnes et (EU) 2015/1601 du 22 septembre 2015 pour relocaliser 120 000 personnes de l'Italie et de la Grèce.



b. Cumul des demandeurs de protection internationale mensuels par an

	Jan	Fév	Mar	Avr	Mai	Juin	Juil	Août	Sept	Oct	Nov	Déc
2014	94	182	252	301	389	452	536	632	766	894	1008	1091
2015	88	177	275	353	443	544	650	840	1214	1595	2018	2447
2016	265	384	487	613								



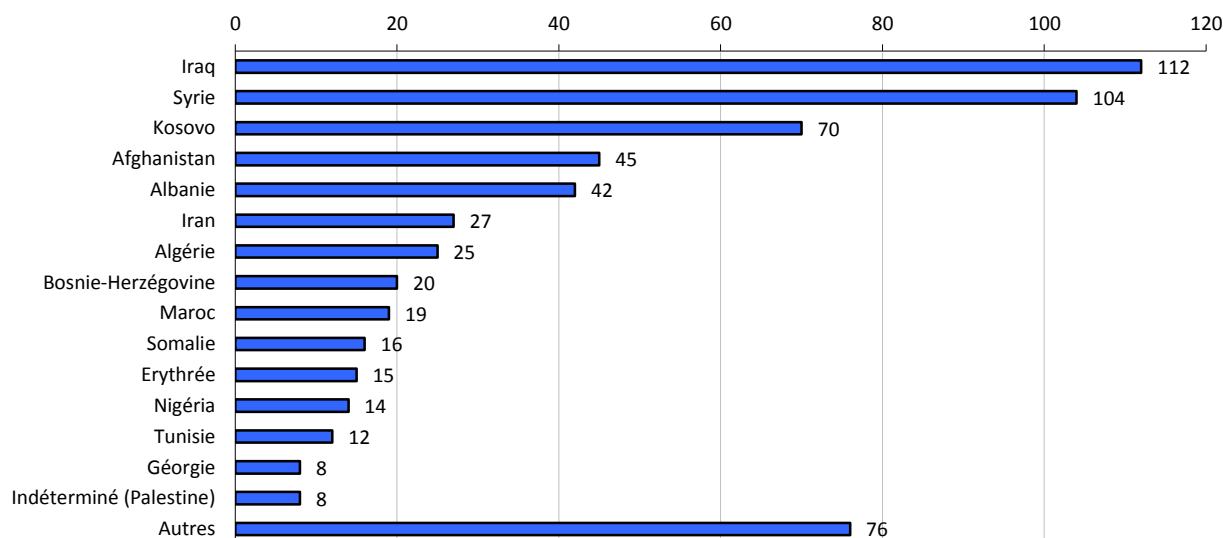
- c. Ventilation des personnes ayant demandé une protection internationale au mois d'avril 2016 par continent et par pays de nationalité

Europe	48	Asie	33
Kosovo	29	Syrie	10
Albanie	15	Iraq	6
Bosnie-Herzégovine	2	Afghanistan	4
Turquie	2	Iran	3
		Liban	3
		Biélorusse	2
		Indéterminé (Palestine)	2
		Azerbaïdjan	1
		Géorgie	1
		Pakistan	1

Afrique	45
Maroc	13
Algérie	8
Somalie	4
Erythrée	3
Libye	3
Tunisie	3
Egypte	2
Nigéria	2
Cameroun	1
Rép. Dém. du Congo	1
Ethiopie	1
Guinée-Conakry	1
Côte d'Ivoire	1
Libéria	1
Sierra Léone	1

d. Pays de nationalité des personnes ayant demandé une protection internationale en 2016 (état : 30 avril)

	Pays de nationalité	Nombre de personnes	Pourcentage par rapport au total des demandes de 2016
1	Iraq	112	18,3 %
2	Syrie	104	17 %
3	Kosovo	70	11,4 %
4	Afghanistan	45	7,3 %
5	Albanie	42	6,9 %
6	Iran	27	4,4 %
7	Algérie	25	4,1 %
8	Bosnie-Herzégovine	20	3,3 %
9	Maroc	19	3,1 %
10	Somalie	16	2,6 %
11	Erythrée	15	2,4 %
12	Nigéria	14	2,3 %
13	Tunisie	12	2 %
14	Géorgie	8	1,3 %
15	Indéterminé (Palestine)	8	1,3 %
	Autres	76	12,4 %
	<b>Total</b>	<b>613</b>	<b>100 %</b>



## 2. Décisions prises en 2016

### a. Ventilation mensuelle des décisions prises

Type de décision	Jan	Fév	Mar	Avr	Mai	Juin	Juil	Août	Sept	Oct	Nov	Déc	Total	Pourcentage par rapport au total
Reconnaissance du statut de réfugié	28	57	56	47									188	39,7%
Attribution du statut conféré par la protection subsidiaire		1	2										3	0,6%
Refus de la protection internationale - procédure normale	9	14	12	23									58	12,3%
Refus de la protection internationale - procédure accélérée	7	11	15	10									43	9,1%
Retraits implicites			7	3									10	2,1%
Incompétence	7	74	43	33									157	33,2%
Irrecevabilité - citoyen de l'Union européenne													0	
Irrecevabilité - premier pays d'asile ou pays tiers sûr		3											3	0,6%
Irrecevabilité - demande subséquente		9		2									11	2,3%
Exclusion													0	
Révocation du statut													0	
<b>Décisions prises</b>	<b>51</b>	<b>169</b>	<b>135</b>	<b>118</b>	<b>0</b>	<b>0</b>	<b>0</b>	<b>0</b>	<b>0</b>	<b>0</b>	<b>0</b>	<b>0</b>	<b>473</b>	<b>100%</b>
Renonciations	12	18	14 <sup>1</sup>	17									61	

*Note importante : Ne sont plus comprises les décisions de refus du statut de réfugié pour des personnes à qui le statut conféré par la protection subsidiaire est accordé.*

<sup>1</sup> Rectification pour la ligne « Renonciations » : Ajout de 1 personne au mois de mars qui n'avait pas été enregistrée auparavant.

b. Décisions prises durant l'année en cours et année de dépôt de la demande de protection internationale

Type de décision	Année de dépôt de la demande de protection internationale							Total décisions 2016
	< 2011	2011	2012	2013	2014	2015	2016	
Reconnaissance du statut de réfugié	6	8		5	17	137	15	188
Attribution du statut conféré par la protection subsidiaire					2		1	3
Refus de la protection internationale - procédure normale	1	1	4	5	15	29	3	58
Refus de la protection internationale - procédure accélérée						36	7	43
Retraits implicites			1	1	2	4	2	10
Incompétence					1	86	70	157
Irrecevabilité - citoyen de l'Union européenne								
Irrecevabilité - premier pays d'asile ou pays tiers sûr						2	1	3
Irrecevabilité - demande subséquente						2	9	11
Exclusion								
Révocation du statut								
<b>Décisions prises</b>	<b>7</b>	<b>9</b>	<b>5</b>	<b>11</b>	<b>37</b>	<b>296</b>	<b>108</b>	<b>473</b>
<b>Pourcentage par rapport au total</b>	<b>1,5%</b>	<b>1,9%</b>	<b>1,1%</b>	<b>2,3%</b>	<b>7,8%</b>	<b>62,6%</b>	<b>22,8%</b>	<b>100%</b>
Renoncations			1	1	3	38	18	61

*Note importante : Ne sont plus comprises les décisions de refus du statut de réfugié pour des personnes à qui le statut conféré par la protection subsidiaire est accordé.*

c. Décisions prises par année (état : 30 avril 2016)

Type de décision	2011	2012	2013	2014	2015	2016
Reconnaissance du statut de réfugié	44	59	125	149	200	188
Attribution du statut conféré par la protection subsidiaire	9	7	39	31	28	3
Refus de la protection internationale - procédure normale	510	820	467	244	137	58
Refus de la protection internationale - procédure accélérée	215	1057	386	455	375	43
Retraits implicites	23	16	162	48	114	10
Incompétence	229	187	197	235	284	157
Irrecevabilité - citoyen de l'Union européenne	7	2	2	1	1	
Irrecevabilité - premier pays d'asile ou pays tiers sûr			2	8	6	3
Irrecevabilité - demande subséquente	38	26	23	70	85	11
Exclusion		3	1			
Révocation du statut		1		7	2	
<b>Décisions prises</b>	<b>1075</b>	<b>2178</b>	<b>1404</b>	<b>1248</b>	<b>1232</b>	<b>473</b>
Renoncations	424	972	198	109	109	61

*Note importante : Ne sont plus comprises les décisions de refus du statut de réfugié pour des personnes à qui le statut conféré par la protection subsidiaire est accordé.*

### 3. Transferts en application du règlement Dublin III en 2016

a. Personnes transférées vers des Etats-membres appliquant le règlement Dublin

Pays de destination	Jan	Fév	Mar	Avr	Mai	Juin	Juil	Août	Sept	Oct	Nov	Déc	Total
Allemagne	10	19	24	17									70
Belgique	1	1		1									3
Danemark			1										1
Espagne		2	1										3
Finlande	1												1
France	2	2		2									6
Italie	1	2	1	3									7
Pays-Bas	1		2	1									4
Pologne	1			2									3
Royaume-Uni	1												1
Suisse	3	1		2									6
<b>Total</b>	<b>21</b>	<b>27</b>	<b>29</b>	<b>28</b>									<b>105</b>



b. Personnes transférées vers le Luxembourg

Pays de provenance	Jan	Fév	Mar	Avr	Mai	Juin	Juil	Août	Sept	Oct	Nov	Déc	Total
Allemagne	1		3										4
Belgique			2	1									3
France		2	1										3
Grèce				2									2
Pays-Bas		1	1										2
Suède			1										1
<b>Total</b>	<b>1</b>	<b>3</b>	<b>8</b>	<b>3</b>									<b>15</b>

4. Retours de demandeurs de protection internationale en 2016

Pays d'origine	Jan	Fév	Mars	Avr	Mai	Juin	Juil	Août	Sept	Oct	Nov	Déc	Total
Albanie	2	2	4	10									18
ARYM			2										2
Biélorussie				3									3
Bosnie-Herzégovine	4	3	11	6									24
Ethiopie				1									1
Ghana		1											1
Iran		5	1	1									7
Iraq	8	6	7	4									25
Kosovo	20	6	11	5									42
Monténégro	3	5	5	2									15
Nigéria	1		1										2
Rép. Dém. du Congo		1											1
Serbie	4	4		2									10
Syrie			1										1
Tunisie			1	2									3
Ukraine			3	2									5
<b>Total</b>	<b>42</b>	<b>33</b>	<b>47</b>	<b>38</b>									<b>160</b>

	Jan	Fév	Mars	Avr	Mai	Juin	Juil	Août	Sept	Oct	Nov	Déc	Total
Retours forcés		3											3
Retours volontaires	42	30	47	38									157
<b>Total</b>	<b>42</b>	<b>33</b>	<b>47</b>	<b>38</b>									<b>160</b>