

N° 06 - JUIN 2016

B U L L E T I N L U X E M B O U R G E O I S D E

# l'emploi

DONNÉES MENSUELLES DU MARCHÉ DU TRAVAIL

**Contacts**

Demandeurs d'emploi : 247 88 888  
Employeurs : 247 88 000

**Agence de Luxembourg**

10, rue Bender  
L-1229 Luxembourg

**Agence de Diekirch**

2, rue Clairefontaine  
L-9220 Diekirch

**Agence de Differdange**

23, Grand-Rue  
L-4575 Differdange

**Agence de Dudelange**

56, rue du Parc  
L-3542 Dudelange

**Agence de Esch/Alzette**

1, Boulevard Porte de France  
L-4360 Esch-sur-Alzette

**Agence de Wasserbillig**

44, Esplanade de la Moselle  
L-6637 Wasserbillig

**Agence de Wiltz**

25, rue du Château  
L-9516 Wiltz

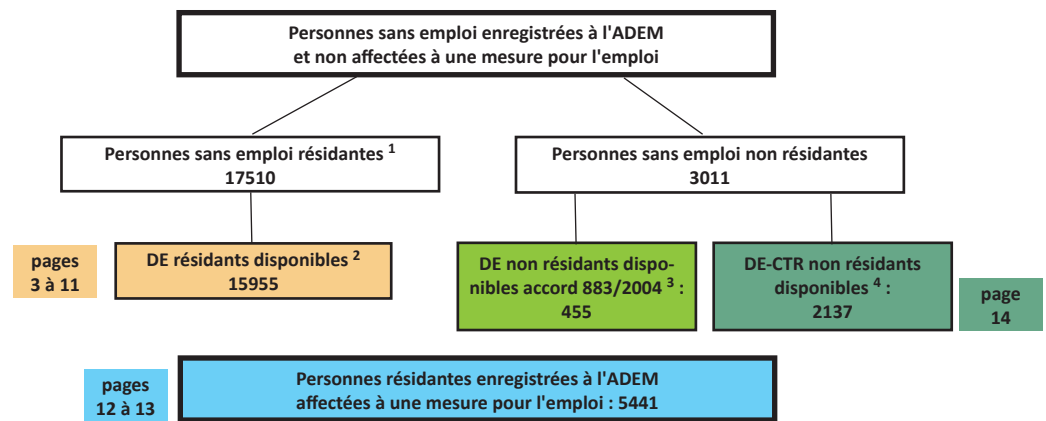


LE GOUVERNEMENT  
DU GRAND-DUCHÉ DE LUXEMBOURG  
Service information et presse

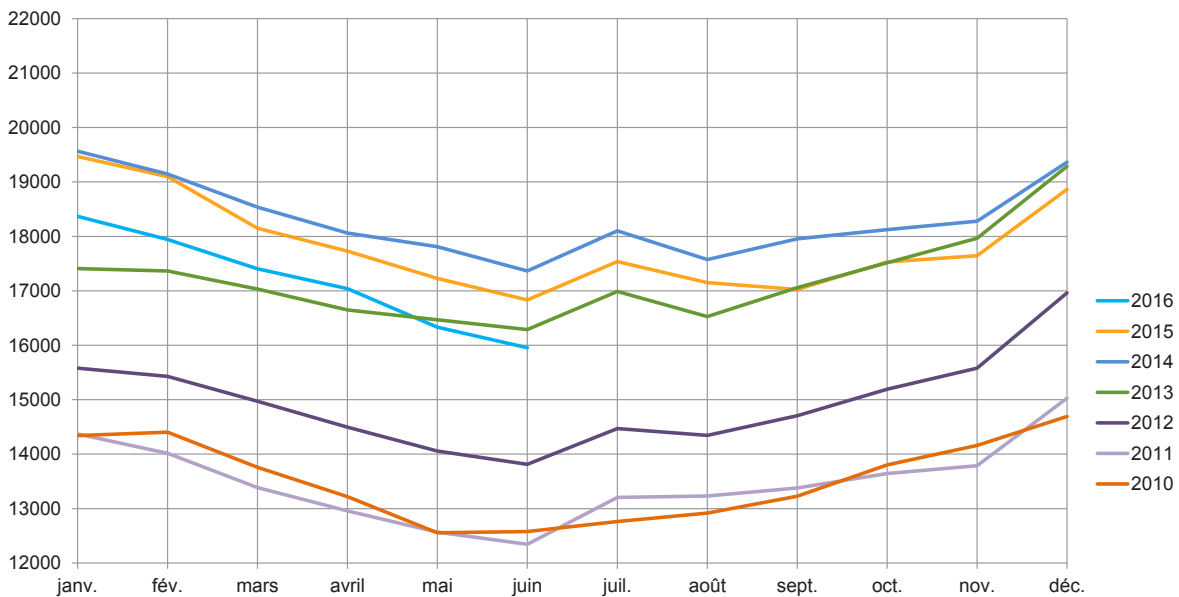
# Chiffres-clés

## Synoptique

- <sup>1</sup> **Personnes sans emploi résidentes** : personnes sans emploi, résidentes sur le territoire national, à la recherche d'un emploi approprié, non affectées à une mesure pour l'emploi, indemnisées ou non indemnisées et ayant respecté les obligations de suivi de l'ADEM.
- <sup>2</sup> **Demandeurs d'emploi résidents disponibles** : personnes sans emploi résidentes qui, à la date du relevé statistique, ne sont ni en congé de maladie depuis plus de 7 jours, ni en congé de maternité.
- <sup>3</sup> **Demandeurs d'emploi non résidents disponibles / accord 883/2004** : personnes ayant eu une rupture de contrat luxembourgeois après le 1er mai 2012, inscrites dans le Service Public de l'Emploi de leur lieu de résidence et à titre complémentaire auprès de l'ADEM dans le cadre de l'accord européen 883/2004.
- <sup>4</sup> **Demandeurs d'emploi - CTR non résidents disponibles**.



## Demandeurs d'emploi résidents disponibles inscrits en fin de mois



## Nombre de demandeurs d'emploi résidents disponibles et nombre de demandeurs d'emploi résidents disponibles corrigé des variations saisonnières (DE cvs)



Sources: ADEM / Statec

# 1. Emploi et chômage

## les demandeurs d'emploi inscrits et les offres d'emploi enregistrées

### 1.1. Demandeurs d'emploi disponibles inscrits en fin de mois

	Demandeurs d'emploi résidents disponibles (DE) <sup>1</sup>			
	Hommes	Femmes	Total DE	Ecart annuel % <sup>2</sup>
Moy. 2014	9682	8641	18323	6,5
Moy. 2015	9191	8664	17855	-2,6
mai-15	8750	8479	17229	-3,3
juin-15	8491	8342	16833	-3,1
juil-15	9161	8375	17536	-3,1
aoû-15	8815	8335	17150	-2,4
sep-15	8487	8539	17026	-5,2
oct-15	8802	8728	17530	-3,3
nov-15	8855	8790	17645	-3,5
déc-15	9985	8880	18865	-2,6
jan-16	9509	8859	18368	-5,7
fév-16	9161	8784	17945	-6,0
mars-16	8904	8501	17405	-4,1
avril-16	8672	8368	17040	-3,9
mai-16	8288	8043	16331	-5,2
juin-16	7957	7998	15955	-5,2

<sup>1</sup> **Demandeurs d'emploi résidents disponibles** : personnes sans emploi résidentes qui, à la date du relevé statistique, ne sont ni en congé de maladie depuis plus de 7 jours, ni en congé de maternité.

<sup>2</sup> **Ecart annuel %** : évolution en % par rapport au même mois de l'année précédente

### 1.2. Taux de chômage mensuels désaisonnalisés et nombres des demandeurs d'emploi résidents disponibles désaisonnalisés

	mai-15	juin-15	juil-15	aoû-15	sep-15	oct-15	nov-15	déc-15	jan-16	fév-16	mars-16	avr-16	mai-16	juin-16
Taux de chômage	6,9	6,9	6,9	6,9	6,7	6,7	6,7	6,7	6,5	6,5	6,5	6,6	6,5	6,5
Nombre DE cvs <sup>1</sup>	17972	17944	17955	17923	17572	17663	17556	17601	17166	17091	17191	17244	17050	17023
Ecart mensuel % <sup>2</sup>		-0,2	0,1	-0,2	-2,0	0,5	-0,6	0,3	-2,5	-0,4	0,6	0,3	-1,1	-0,2

<sup>1</sup> cvs : corrigé des variations saisonnières

<sup>2</sup> **Ecart mensuel %** : évolution en % par rapport au mois précédent

### 1.3. Emploi et population active (données brutes)

	mai-15	juin-15	mai-16	juin-16
<b>1. Emploi salarié</b>				
1a) National	222106	222583	225758	226112
1b) Intérieur (1a + 1c - 1d)	380684	381873	390906	392400
1c) Frontaliers entrants	170038	170744	176552	177686
1d) Résidents sortants	11459	11454	11403	11399
<b>2. Emploi non-salarié</b>				
2a. National	20765	20821	21093	21120
2b. Intérieur	24811	24882	25332	25376
<b>3. Emploi total</b>				
3a. National (1a + 2a)	242871	243404	246851	247233
3b. Intérieur (1b + 2b)	405495	406755	416238	417776
<b>4. Total DE résidents disponibles</b>	17229	16833	16331	15955
<b>5. Population active (3a + 4)</b>	260100	260237	263182	263188
<b>6. Taux de chômage brut (4 / 5)</b>	6,6	6,5	6,2	6,1

**1a, 2a, 3a – Concept national** : Emploi des résidents

**1b, 2b, 3b – Concept intérieur** : Emploi sur le territoire national

**1c – Frontaliers entrants** : non-résidents travaillant sur le territoire national

**1d – Résidents sortants** : résidents travaillant en dehors du territoire national (surtout les fonctionnaires internationaux)

**4 – Total DE résidents disponibles** : personnes sans emploi résidentes qui, à la date du relevé statistique, ne sont ni en congé de maladie depuis plus de 7 jours, ni en congé de maternité.

## 1.4. Demandeurs d'emploi résidents disponibles inscrits en fin de mois par agence



## 1.5. Inscriptions au cours du mois, des demandeurs d'emploi résidents (FLUX)

**Flux d'entrée des demandeurs d'emploi (créations de dossiers) :** nombre de DE qui se sont inscrits auprès des bureaux de placement au cours du mois.

FLUX	juin-15	juil-15	aoû-15	sep-15	oct-15	nov-15	déc-15	jan-16	fév-16	mars-16	avr-16	mai-16	juin-16
<b>Total DE</b>	1661	1935	1598	2219	2166	1938	1938	2150	1783	1700	1454	1462	1501
<b>Hommes</b>	881	1072	832	1074	1081	1007	1137	1188	949	908	749	773	757
<b>Femmes</b>	780	863	766	1145	1085	931	801	962	834	792	705	689	744
<b>moins de 25 ans</b>	285	455	437	609	488	423	318	454	405	385	281	294	271
<b>25-29 ans</b>	288	328	230	366	378	331	315	356	318	310	260	249	256
<b>30-39 ans</b>	489	520	388	560	602	497	512	592	495	458	443	404	425
<b>40-49 ans</b>	374	398	348	439	440	432	488	452	340	359	296	329	338
<b>50-59 ans</b>	210	219	185	233	241	232	280	275	211	172	155	174	195
<b>60 ans et plus</b>	15	15	10	12	17	23	25	21	14	16	19	12	16
<b>dont premières inscriptions</b>	566	692	621	911	789	681	641	724	646	597	480	500	509

## 1.6. Les offres d'emploi (STOCKS et FLUX)

☛ **Stocks des offres d'emploi** : postes vacants déclarés à l'ADEM par les employeurs figurant dans les fichiers à la date du relevé statistique (selon le Répertoire Opérationnel des Métiers et des Emplois (code ROME))

	A	B	C	D	E	F	G	H	I	J	K	L	M	N	(ND)	Total
nov-15	49	12	405	400	72	484	516	278	253	45	596	13	1538	160	0	4821
déc-15	76	8	400	280	56	390	405	203	212	56	575	7	1544	181	0	4393
jan-16	120	16	445	360	49	519	508	288	297	64	684	8	1600	280	0	5238
fév-16	139	12	455	546	63	744	553	277	310	88	587	6	1782	380	0	5942
mars-16	127	12	444	430	78	817	547	240	331	110	767	5	1892	301	0	6101
avr-16	105	12	408	325	67	655	682	213	277	98	891	16	1995	261	0	6005
mai-16	115	13	414	379	61	530	676	235	284	74	800	7	2109	272	0	5969
juin-16	99	10	427	335	57	568	602	226	269	89	864	11	2070	264	0	5891

- A - Agriculture et pêche, espaces naturels et espaces verts, soins aux animaux  
 B - Arts et façonnage d'ouvrages d'art  
 C - Banque, assurance, immobilier  
 D - Commerce, vente et grande distribution  
 E - Communication, média et multimédia  
 F - Construction, bâtiment et travaux publics  
 G - Hôtellerie, restauration, tourisme, loisirs et animation  
 H - Industrie  
 I - Installation et maintenance  
 J - Santé  
 K - Services à la personne et à la collectivité  
 L - Spectacle  
 M - Support à l'entreprise  
 N - Transport et logistique  
 ND - Non disponible

**Rupture de série** - à partir du 1<sup>er</sup> janvier 2014, l'ADEM utilise le Répertoire Opérationnel des Métiers et des Emplois (code ROME). Toute comparaison avec la répartition utilisée avant cette date n'est pas pertinente.

☛ **Flux des offres d'emploi** - postes vacants déclarés à l'ADEM par les employeurs au cours du mois

FLUX	mai-15	juin-15	juil-15	août-15	sep-15	oct-15	nov-15	déc-15	jan-16	fév-16	mars-16	avr-16	mai-16	juin-16
Offres d'emploi	2519	2664	2387	2312	2834	2590	2242	1925	2907	3279	3261	2670	3033	2644

## 2. Demands d'emploi résidents disponibles bénéficiant de l'indemnité de chômage complet en fin de mois

	Demandeurs d'emploi résidents disponibles indemnisés <sup>1</sup>				dont personnes en mesure
	Hommes	Femmes	Total	Ecart annuel % <sup>2</sup>	
moy. 2014	4264	3310	7574	-0,1	579
moy. 2015	3900	3275	7175	-5,3	509
mai-15	3691	3202	6893	-6,4	564
juin-15	3551	3162	6713	-5,5	545
juil-15	3960	3185	7145	-5,2	507
août-15	3722	3195	6917	-5,1	446
sep-15	3480	3146	6626	-7,3	531
oct-15	3469	3157	6626	-7,2	522
nov-15	3587	3213	6800	-6,7	525
déc-15	4441	3355	7796	-4,0	452
jan-16	4081	3346	7427	-8,2	534
fév-16	3953	3304	7257	-8,5	567
mars-16	3698	3178	6876	-7,8	549
avr-16	3639	3135	6774	-4,6	563
mai-16	3453	3067	6520	-5,4	531
juin-16	3331	3021	6352	-5,4	525

<sup>1</sup> **Demands d'emploi disponibles indemnisés** - Demands d'emploi disponibles résident sur le territoire national admis au bénéfice de l'indemnité de chômage complet conformément aux dispositions L. 521-1. et suivantes du Code du travail.

<sup>2</sup> **Ecart annuel %** : évolution en % par rapport au même mois de l'année précédente

### 3. Caractéristiques des demandeurs d'emploi résidents disponibles inscrits en fin de mois

#### 3.1. Par genre et par âge

	Âge	< 25	25-29	30-39	40-49	50-59	60 et +	Total	%
mai-16	Total	1600	1790	3935	4361	4031	614	16331	
	%	9,8	11,0	24,1	26,7	24,7	3,7	100	
juin-16	Hommes	852	812	1696	2093	2166	338	7957	49,9
	Femmes	662	951	2127	2194	1809	255	7998	50,1
	Total	1514	1763	3823	4287	3975	593	15955	100
	%	9,5	11,0	24,0	26,9	24,9	3,7	100	
juin-15	Total	1655	1835	4070	4510	4100	653	16833	
	%	9,9	10,9	24,2	26,8	24,3	3,9	100	

#### 3.2. Par genre et par ancienneté d'inscription

Ancienneté d'inscription : temps d'ouverture du dossier du demandeur d'emploi dans les fichiers de l'ADEM à la date du relevé statistique

	Mois	-1	1-2	2-3	3-6	6-9	9-12	12-18 *	18-24 *	24 et + *	Total
mai-16	Total	1207	1024	1056	2379	1843	1101	1458	996	5267	16331
	%	7,4	6,3	6,5	14,6	11,3	6,7	8,9	6,1	32,2	100
juin-16	Hommes	623	520	431	1188	730	534	641	457	2833	7957
	Femmes	628	511	420	1240	856	665	773	505	2400	7998
	Total	1251	1031	851	2428	1586	1199	1414	962	5233	15955
	%	7,9	6,5	5,3	15,2	9,9	7,5	8,9	6,0	32,8	100
juin-15	Total	1338	967	935	2538	1745	1374	1614	1174	5151	16833
	%	7,9	5,7	5,5	15,1	10,4	8,2	9,6	7,0	30,6	100

\* Nombre de demandeurs d'emploi inscrits depuis plus de 12 mois : 7609 (47,7% du nombre total des DE disponibles)

↳ dont 3365 SH et CTR inscrits depuis plus de 12 mois (88,3 % du nombre total de SH et CTR) (cf. p.10)

#### 3.3. Par genre et par niveau de formation

	Niveau de formation	NI	NM inférieur	NM supérieur	NS	NP	Total
mai-16	Total	6733	1771	4473	3241	113	16331
	%	41,2	10,8	27,4	19,9	0,7	100
juin-16	Hommes	3421	841	2130	1512	53	7957
	Femmes	3123	907	2198	1720	50	7998
	Total	6544	1748	4328	3232	103	15955
	%	41,0	11,0	27,1	20,3	0,6	100

NM total : NM inférieur + NM supérieur : 1748 + 4328 = 6076 DE

NM supérieur : 4328 DE      dont 777 personnes ayant terminé avec succès une classe de 13<sup>e</sup> ou 14<sup>e</sup> de l'enseignement secondaire technique  
486 personnes ayant terminé avec succès le niveau BAC enseignement secondaire

NS : 3232 DE BAC +      dont 842 personnes ayant fait 3 années d'études universitaires  
1597 personnes ayant plus de 3 années d'études universitaires

### 3.4. Par genre et par emploi recherché (demande d'emploi)<sup>1</sup>

		A	B	C	D	E	F	G	H	I	J	K	L	M	N	ND	Total
mai-16	Total	449	65	446	2134	255	1589	1765	608	417	186	4017	47	2599	1629	125	16331
	%	2,7	0,4	2,7	13,1	1,6	9,7	10,8	3,7	2,6	1,1	24,6	0,3	15,9	10,0	0,8	100
juin-16	Hommes	407	21	274	634	111	1407	751	406	390	36	957	40	1008	1463	52	7957
	Femmes	58	44	180	1486	131	60	948	171	7	152	3024	16	1574	105	42	7998
	Total	465	65	454	2120	242	1467	1699	577	397	188	3981	56	2582	1568	94	15955
	%	2,9	0,4	2,8	13,3	1,5	9,2	10,6	3,6	2,5	1,2	25,0	0,4	16,2	9,8	0,6	100

<sup>1</sup> Seul le souhait prioritaire de chaque demandeur d'emploi est retenu comme demande d'emploi

### 3.5. Par niveau de formation et par emploi recherché (demande d'emploi)<sup>1</sup>

		A	B	C	D	E	F	G	H	I	J	K	L	M	N	ND	Total
mai-16	Total	449	65	446	2134	255	1589	1765	608	417	186	4017	47	2599	1629	125	16331
	%	2,7	0,4	2,7	13,1	1,6	9,7	10,8	3,7	2,6	1,1	24,6	0,3	15,9	10,0	0,8	100
juin-16	NI	288	27	20	775	8	939	779	238	145	14	2082	3	309	865	52	6544
	NM inf.	55	3	31	332	9	123	230	50	39	15	403	2	227	224	5	1748
	NM sup.	92	25	112	794	39	259	503	163	179	74	763	11	915	382	17	4328
	NS	28	10	291	214	184	127	171	125	30	85	701	40	1128	86	12	3232
	NP	2	0	0	5	2	19	16	1	4	0	32	0	3	11	8	103
	Total	465	65	454	2120	242	1467	1699	577	397	188	3981	56	2582	1568	94	15955
	%	2,9	0,4	2,8	13,3	1,5	9,2	10,6	3,6	2,5	1,2	25,0	0,4	16,2	9,8	0,6	100

<sup>1</sup> Seul le souhait prioritaire de chaque demandeur d'emploi est retenu comme demande d'emploi

#### Niveaux de formation

Sans indication pour les diplômes éventuellement acquis

NI - Niveau inférieur scolarité obligatoire

NM - Niveau moyen inférieur

10<sup>ème</sup> à 11<sup>ème</sup> de l'Enseignement Secondaire Technique + 4<sup>ème</sup> et 3<sup>ème</sup> de l'Enseignement Secondaire

- Niveau moyen supérieur

12<sup>ème</sup> à 14<sup>ème</sup> de l'Enseignement Secondaire Technique + 2<sup>ème</sup> et 1<sup>ère</sup> de l'Enseignement Secondaire

NS - Niveau supérieur

Enseignement post-secondaire

NP - Non précisé

#### Regroupement des demandes d'emploi selon le Répertoire Opérationnel des Métiers et des Emplois (code ROME)

- A - Agriculture et pêche, espaces naturels et espaces verts, soins aux animaux
- B - Arts et façonnage d'ouvrages d'art
- C - Banque, assurance, immobilier
- D - Commerce, vente et grande distribution
- E - Communication, média et multimédia
- F - Construction, bâtiment et travaux publics
- G - Hôtellerie, restauration, tourisme, loisirs et animation
- H - Industrie
- I - Installation et maintenance
- J - Santé
- K - Services à la personne et à la collectivité
- L - Spectacle
- M - Support à l'entreprise
- N - Transport et logistique
- ND - Non disponible

L'ADEM a retravaillé la variable du niveau de formation des demandeurs d'emploi afin d'en augmenter la précision et la qualité. Cette opération a nécessité une vérification et une validation individuelle de chaque dossier. Ces modifications ont engendré une rupture de série. Une des conséquences est que le nombre de personnes classées dans la catégorie « non précisé (NP) » a diminué de manière significative. Donc, les données présentes et à venir ne sont plus comparables aux données publiées dans le passé.

### 3.6. Par genre, par âge et par ancienneté d'inscription

Âge Mois	moins de 25 ans		25-29 ans		30-39 ans		40-49 ans		50-59 ans		60 ans et plus		Total						
	H.	F.	Tot.	H.	F.	Tot.	H.	F.	Tot.	H.	F.	Tot.	H.	F.	Tot.				
	-1	136	102	238	103	120	223	152	193	345	146	276	90	65	155	12	2	14	623
1-2	99	85	184	78	97	175	140	157	297	115	227	83	55	138	8	2	10	520	1031
2-3	90	57	147	59	81	140	117	128	245	106	198	65	43	108	8	5	13	431	851
3-6	181	151	332	210	204	414	343	409	752	282	547	171	178	349	18	16	34	1188	2428
6-9	84	74	158	97	106	203	183	278	461	236	417	162	151	313	23	11	34	730	1586
9-12	66	54	120	58	81	139	137	210	347	180	332	112	126	238	9	14	23	534	1199
12-18	45	27	72	50	85	135	150	212	362	260	418	211	159	370	27	30	57	641	1414
18-24	59	36	95	37	35	72	86	116	202	146	253	143	156	299	25	16	41	457	962
24 et +	92	76	168	120	142	262	388	424	812	723	1619	1129	876	2005	208	159	367	2833	5233
Total	852	662	1514	812	951	1763	1696	2127	3823	2093	4287	2166	1809	3975	338	255	593	7957	15955

JUN 2016

### 3.7. Par genre, par niveau de formation et par ancienneté d'inscription\*

Niv. Mois	Niveau inférieur		Niveau moyen inférieur		Niveau moyen supérieur		Niveau supérieur		Niveau non précisé		Total							
	H.	F.	Tot.	H.	F.	Tot.	H.	F.	Tot.	H.	F.	Tot.						
	-1	214	172	386	75	80	155	185	186	371	144	184	328	5	6	11	623	1251
1-2	161	122	283	47	54	101	173	155	328	135	177	312	4	3	7	520	1031	
2-3	144	114	258	49	40	89	119	140	259	118	126	244	1	0	1	431	851	
3-6	362	382	744	133	133	266	370	370	740	321	352	673	2	3	5	1188	2428	
6-9	231	295	526	85	95	180	218	238	456	196	226	422	0	2	2	730	1586	
9-12	178	227	405	58	71	129	149	186	335	144	179	323	5	2	7	534	1199	
12-18	255	288	543	68	75	143	177	222	399	137	182	319	4	6	10	641	1414	
18-24	213	205	418	42	71	113	120	140	260	80	83	163	2	6	8	457	962	
24 et +	1663	1318	2981	284	288	572	619	561	1180	237	211	448	30	22	52	2833	2400	5233
Total	3421	3123	6544	841	907	1748	2130	2198	4328	1512	1720	3232	53	50	103	7957	7998	15955

#### Niveaux de formation

Sans indication pour les diplômés éventuellement acquis

NI - Niveau inférieur scolarité obligatoire

NM - Niveau moyen inférieur  
10<sup>ème</sup> à 11<sup>ème</sup> de l'Enseignement Secondaire Technique + 4<sup>ème</sup> et 3<sup>ème</sup> de l'Enseignement Secondaire

- Niveau moyen supérieur  
12<sup>ème</sup> à 14<sup>ème</sup> de l'Enseignement Secondaire Technique + 2<sup>ème</sup> et 1<sup>ère</sup> de l'Enseignement Secondaire

NS - Niveau supérieur  
Enseignement post-secondaire

NP - Non précisé

JUN 2016

\* voir remarque page 7



### 3.8. Jeunes demandeurs d'emploi résidents disponibles âgés de moins de 25 ans

**Jeunes demandeurs d'emploi** - personnes de moins de 25 ans, sans emploi, résidant sur le territoire national, disponibles pour le marché du travail, à la recherche d'un emploi approprié, non affectées à une mesure pour l'emploi, indemnisées ou non indemnisées et ayant respecté les obligations de suivi de l'ADEM.

#### Par genre et par âge

Âge	-16	16	17	18	19	20	21	22	23	24	Total	%
Hommes	0	2	16	50	88	106	137	170	135	148	852	56,3
Femmes	0	0	3	36	41	65	117	141	133	126	662	43,7
<b>Total</b>	<b>0</b>	<b>2</b>	<b>19</b>	<b>86</b>	<b>129</b>	<b>171</b>	<b>254</b>	<b>311</b>	<b>268</b>	<b>274</b>	<b>1514</b>	<b>100</b>
<b>%</b>	<b>0,0</b>	<b>0,1</b>	<b>1,3</b>	<b>5,7</b>	<b>8,5</b>	<b>11,3</b>	<b>16,8</b>	<b>20,5</b>	<b>17,7</b>	<b>18,1</b>	<b>100</b>	

#### Par genre et par emploi recherché (demande d'emploi)<sup>1</sup>

	A	B	C	D	E	F	G	H	I	J	K	L	M	N	ND	Total
Hommes	79	0	7	139	4	130	93	45	83	4	55	3	91	113	6	852
Femmes	21	2	5	215	12	6	78	7	0	9	171	0	123	9	4	662
<b>Total</b>	<b>100</b>	<b>2</b>	<b>12</b>	<b>354</b>	<b>16</b>	<b>136</b>	<b>171</b>	<b>52</b>	<b>83</b>	<b>13</b>	<b>226</b>	<b>3</b>	<b>214</b>	<b>122</b>	<b>10</b>	<b>1514</b>
<b>%</b>	<b>6,6</b>	<b>0,1</b>	<b>0,8</b>	<b>23,4</b>	<b>1,0</b>	<b>9,0</b>	<b>11,3</b>	<b>3,4</b>	<b>5,5</b>	<b>0,9</b>	<b>14,9</b>	<b>0,2</b>	<b>14,1</b>	<b>8,1</b>	<b>0,7</b>	<b>100</b>

<sup>1</sup> Seul le souhait prioritaire de chaque demandeur d'emploi est retenu comme demande d'emploi

#### Par niveau de formation et par emploi recherché (demande d'emploi)<sup>1</sup> \*

	A	B	C	D	E	F	G	H	I	J	K	L	M	N	ND	Total	%
NI	61	1	1	187	2	72	80	27	29	2	106	1	22	66	4	661	43,7
NM inf.	15	1	0	60	2	17	27	7	5	1	35	0	32	34	1	237	15,6
NM sup.	22	0	9	98	8	41	55	15	48	7	64	1	132	19	2	521	34,4
NS	2	0	2	9	4	4	6	3	1	3	19	1	28	1	0	83	5,5
NP	0	0	0	0	0	2	3	0	0	0	2	0	0	2	3	12	0,8
<b>Total</b>	<b>100</b>	<b>2</b>	<b>12</b>	<b>354</b>	<b>16</b>	<b>136</b>	<b>171</b>	<b>52</b>	<b>83</b>	<b>13</b>	<b>226</b>	<b>3</b>	<b>214</b>	<b>122</b>	<b>10</b>	<b>1514</b>	<b>100</b>
<b>%</b>	<b>6,6</b>	<b>0,1</b>	<b>0,8</b>	<b>23,4</b>	<b>1,0</b>	<b>9,0</b>	<b>11,3</b>	<b>3,4</b>	<b>5,5</b>	<b>0,9</b>	<b>14,9</b>	<b>0,2</b>	<b>14,1</b>	<b>8,1</b>	<b>0,7</b>	<b>100</b>	

<sup>1</sup> Seul le souhait prioritaire de chaque demandeur d'emploi est retenu comme demande d'emploi

\* voir remarque page 7

#### Regroupement des demandes d'emploi selon le Répertoire Opérationnel des Métiers et des Emplois (code ROME)

- A - Agriculture et pêche, espaces naturels et espaces verts, soins aux animaux
- B - Arts et façonnage d'ouvrages d'art
- C - Banque, assurance, immobilier
- D - Commerce, vente et grande distribution
- E - Communication, média et multimédia
- F - Construction, bâtiment et travaux publics
- G - Hôtellerie, restauration, tourisme, loisirs et animation
- H - Industrie
- I - Installation et maintenance
- J - Santé
- K - Services à la personne et à la collectivité
- L - Spectacle
- M - Support à l'entreprise
- N - Transport et logistique
- ND - Non disponible

#### Niveaux de formation

Sans indication pour les diplômes éventuellement acquis

NI - Niveau inférieur scolarité obligatoire

NM - Niveau moyen inférieur

10<sup>ème</sup> à 11<sup>ème</sup> de l'Enseignement Secondaire Technique  
+  
4<sup>ème</sup> et 3<sup>ème</sup> de l'Enseignement Secondaire

- Niveau moyen supérieur

12<sup>ème</sup> à 14<sup>ème</sup> de l'Enseignement Secondaire Technique  
+  
2<sup>ème</sup> et 1<sup>ère</sup> de l'Enseignement Secondaire

NS - Niveau supérieur : enseignement post-secondaire

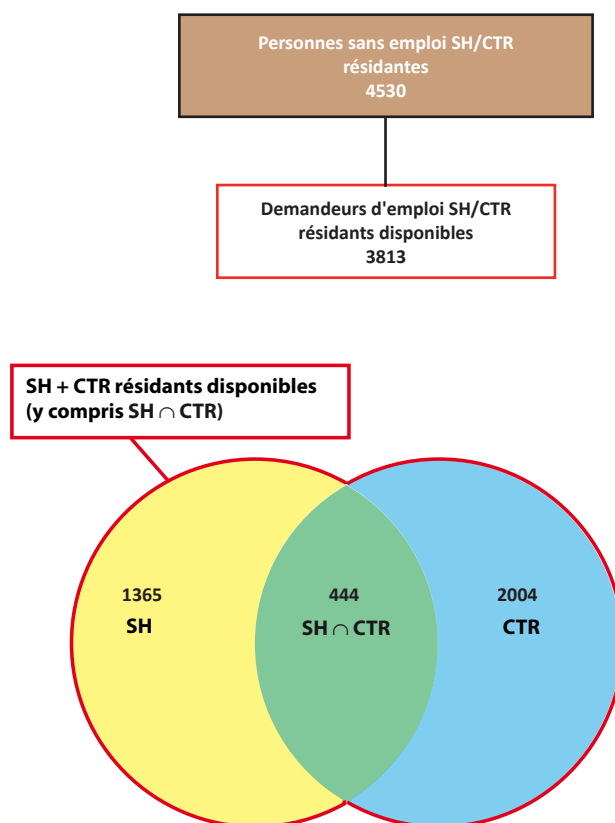
NP - Non précisé

### 3.9. DE "salariés handicapés" (SH) et "salariés à capacité de travail réduite" (CTR)

**SH - salariés handicapés** : demandeurs d'emploi ayant le statut de «salarié handicapé», présentant une diminution de leur capacité de travail de 30 % au moins et qui sont reconnus aptes à exercer un emploi salarié sur le marché du travail ordinaire ou dans un atelier protégé

**CTR - salariés à capacité de travail réduite** : personnes bénéficiaires d'une décision de reclassement externe prise par la commission mixte de reclassement des salariés incapables d'exercer leur dernier poste de travail en application des dispositions L. 551-1. et suivantes du Code du travail

**SH  $\cap$  CTR** : personnes reconnues «salarié handicapé» et bénéficiant d'une décision de reclassement externe



	juin-15	juil-15	août-15	sep-15	oct-15	nov-15	déc-15	jan-16	fév-16	mars-16	avr-16	mai-16	juin-16
<b>Total SH + CTR résidents disponibles (y compris SH <math>\cap</math> CTR)</b>	4072	4100	4121	4063	4024	4044	3969	3960	3957	3898	3851	3835	3813
<b>SH résidents disponibles</b>	1386	1388	1376	1373	1354	1383	1358	1373	1381	1366	1343	1349	1365
%	34,0	33,9	33,4	33,8	33,7	34,2	34,2	34,7	34,9	35,0	34,9	35,2	35,8
<b>CTR résidents disponibles</b>	2225	2253	2277	2223	2210	2194	2153	2133	2119	2085	2065	2035	2004
%	54,7	54,9	55,2	54,7	54,9	54,3	54,3	53,8	53,6	53,5	53,6	53,1	52,6
<b>SH <math>\cap</math> CTR résidents disponibles</b>	461	459	468	467	460	467	458	454	457	447	443	451	444
%	11,3	11,2	11,4	11,5	11,4	11,5	11,5	11,5	11,5	11,5	11,5	11,7	11,6

## Population totale des SH et CTR résidents disponibles par genre et par âge

(y compris SH ∩ CTR)

		< 25	25-29	30-39	40-49	50-59	60 et +	Total	%
juin-16	Hommes	67	53	266	691	961	151	2189	57,4
	Femmes	39	50	186	500	717	132	1624	42,6
	Total	106	103	452	1191	1678	283	3813	100
	%	2,8	2,7	11,9	31,2	44,0	7,4	100	

## Population totale des SH et CTR résidents disponibles par genre et par ancienneté d'inscription

(y compris SH ∩ CTR)

		Mois	-1	1-2	2-3	3-6	6-9	9-12	12-18 *	18-24 *	24 et + *	Total
juin-16	Hommes		20	27	18	74	82	56	105	88	1719	2189
	Femmes		14	11	5	54	43	44	76	70	1307	1624
	Total		34	38	23	128	125	100	181	158	3026	3813
	%		0,9	1,0	0,6	3,4	3,3	2,6	4,7	4,1	79,4	100,0

\* Nombre de SH + CTR inscrits depuis plus de 12 mois : 3365 (88.3% du nombre total de SH et CTR)

## Population totale des SH et CTR résidents disponibles par genre et par niveau de formation\*

(y compris SH ∩ CTR)

		Formation	NI	NM inf.	NM sup.	NS	NP	Total
juin-16	Hommes		1402	197	474	88	28	2189
	Femmes		1020	179	332	76	17	1624
	Total		2422	376	806	164	45	3813
	%		63,5	9,9	21,1	4,3	1,2	100

\* voir remarque page 7

### Niveaux de formation

Sans indication pour les diplômés éventuellement acquis

**NI** - Niveau inférieur scolarité obligatoire

#### **NM** - Niveau moyen inférieur

10<sup>ème</sup> à 11<sup>ème</sup> de l'Enseignement Secondaire Technique +  
4<sup>ème</sup> et 3<sup>ème</sup> de l'Enseignement Secondaire

#### - Niveau moyen supérieur

12<sup>ème</sup> à 14<sup>ème</sup> de l'Enseignement Secondaire Technique +  
2<sup>ème</sup> et 1<sup>ère</sup> de l'Enseignement Secondaire

**NS** - Niveau supérieur  
enseignement post-secondaire

**NP** - Non précisé

## 4. Personnes résidentes bénéficiant d'une mesure pour l'emploi

Personnes enregistrées à l'ADEM résidant sur le territoire national et affectées à une mesure pour l'emploi.

### Situation en fin de mois

	SRP	FORMA	dont AP	PA	MS	OTI	AIP	SV	CAE	dont privés	CIE	SP	CRE	Total
<b>Hommes</b>	127	443	203	80	1153	274	491	18	279	70	441	6	83	3395
<b>Femmes</b>	120	344	155	84	473	144	389	17	153	27	268	4	50	2046
<b>Total</b>	<b>247</b>	<b>787</b>	<b>358</b>	<b>164</b>	<b>1626</b>	<b>418</b>	<b>880</b>	<b>35</b>	<b>432</b>	<b>97</b>	<b>709</b>	<b>10</b>	<b>133</b>	<b>5441</b>
<i>juin-15</i>	539	705	327	157	1562	390	944	43	436	95	805	-	-	5581

	SRP	FORMA	dont AP	PA	MS	OTI	AIP	SV	CAE	dont privés	CIE	SP	CRE	Total
<b>moy. 2014</b>	468	609	318	158	1376	367	881	21	360	85	730	-	-	4970
<b>moy. 2015</b>	544	680	346	158	1529	376	932	32	413	89	754	-	-	5418
	SRP	FORMA	dont AP	PA	MS	OTI	AIP	SV	CAE	dont privés	CIE	SP	CRE	Total
<b>mai-15</b>	536	725	332	157	1544	406	947	40	433	94	800	-	-	5588
<b>juin-15</b>	539	705	327	157	1562	390	944	43	436	95	805	-	-	5581
<b>juil-15</b>	566	624	321	145	1561	392	958	34	430	103	792	-	-	5502
<b>août-15</b>	562	473	311	140	1573	390	932	23	427	95	753	-	-	5273
<b>sep-15</b>	569	669	309	148	1522	378	955	22	422	88	741	-	-	5426
<b>oct-15</b>	560	721	385	163	1503	369	918	21	420	90	710	-	-	5385
<b>nov-15</b>	558	725	396	169	1517	373	921	33	431	96	714	-	-	5441
<b>déc-15</b>	570	600	396	164	1501	363	916	29	426	90	686	-	-	5255
<b>jan-16</b>	513	803	390	165	1513	350	914	28	436	88	673	-	11	5406
<b>fév-16</b>	462	826	385	168	1549	358	923	30	451	91	685	2	44	5498
<b>mars-16</b>	406	865	378	165	1569	374	877	31	439	91	703	4	70	5503
<b>avr-16</b>	356	783	367	161	1577	412	880	32	438	102	701	9	109	5458
<b>mai-16</b>	308	798	366	161	1625	402	879	33	438	99	722	10	126	5502
<b>juin-16</b>	<b>247</b>	<b>787</b>	<b>358</b>	<b>164</b>	<b>1626</b>	<b>418</b>	<b>880</b>	<b>35</b>	<b>432</b>	<b>97</b>	<b>709</b>	<b>10</b>	<b>133</b>	<b>5441</b>

**SRP** (Stage de Réinsertion Professionnelle) - pour demandeurs d'emploi âgés de plus de 30 ans recevant une formation théorique et pratique dans le cadre d'un placement en stage indemnisé auprès d'un employeur. Le SRP n'existe plus depuis le 01/01/2016.

**FORMA** - mesures de formation réalisées afin de permettre une meilleure intégration des demandeurs d'emploi sur le marché du travail (y compris l'apprentissage pour adultes)

**AP** (Apprentissage pour adultes) - personnes enregistrées à l'ADEM, à la charge du Fonds pour l'Emploi, suivant des cours de formation dans le cadre de l'apprentissage pour adultes préparant

- au certificat de capacité professionnelle (CCP).
- au diplôme d'aptitude professionnelle (DAP) ou
- au diplôme de technicien (DT)

**PA** (Pool des Assistants) - pool de personnes rémunérées, chargées d'assister les directeurs des établissements post primaires dans la surveillance et dans les domaines périscolaire et administratif

**MS** (Mesures Spéciales) - pour demandeurs d'emploi non-indemnisés par l'ADEM, pris en charge par des associations sans but lucratif

**OTI** (Occupation Temporaire Indemnisée) - occupation à des travaux d'utilité publique de demandeurs d'emploi indemnisés (anciennement MT)

**AIP** (Activités d'insertion professionnelle) - affectations temporaires (travaux d'utilité collective et stages en entreprise) organisées par le SNAS (anciennement ATI)

**SV** (Service volontaire) - organisé par le Service national de la Jeunesse, il permet à des jeunes âgés de moins de trente ans de s'investir dans un projet concret et d'intérêt général. C'est une opportunité d'apprentissage et d'orientation par l'expérience pratique, qui représente un engagement à temps plein pour une durée déterminée.

**CAE** (Contrat appui-emploi) - pour jeunes demandeurs d'emploi de moins de trente ans accomplis recevant une initiation et/ou une formation pratique et théorique en vue d'augmenter leurs compétences et faciliter leur intégration sur le marché du travail.

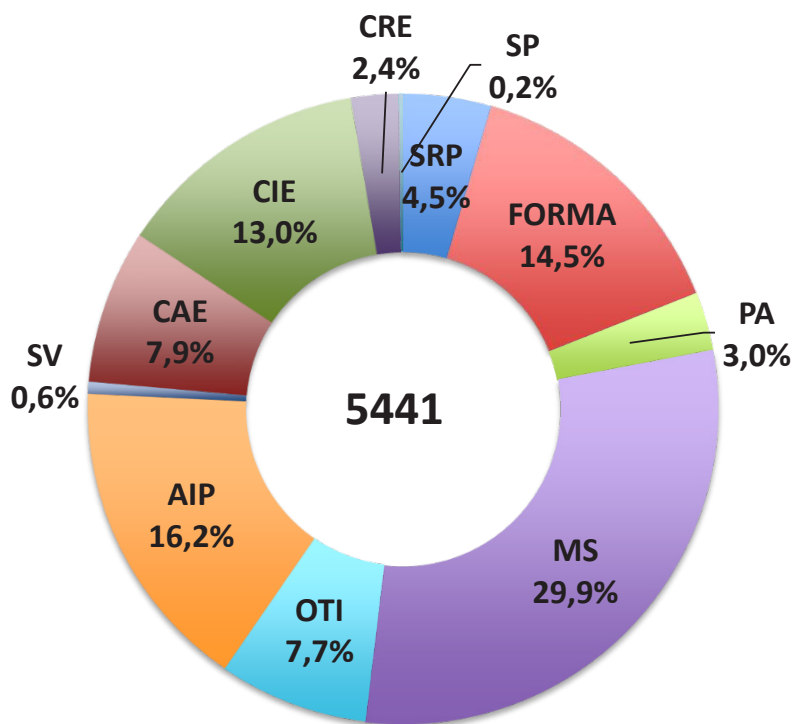
**CIE** (Contrat d'initiation-emploi) - pour jeunes demandeurs d'emploi de moins de trente ans accomplis recevant une formation pratique facilitant l'intégration sur le marché du travail

#### Nouvelles mesures à partir de janvier 2016

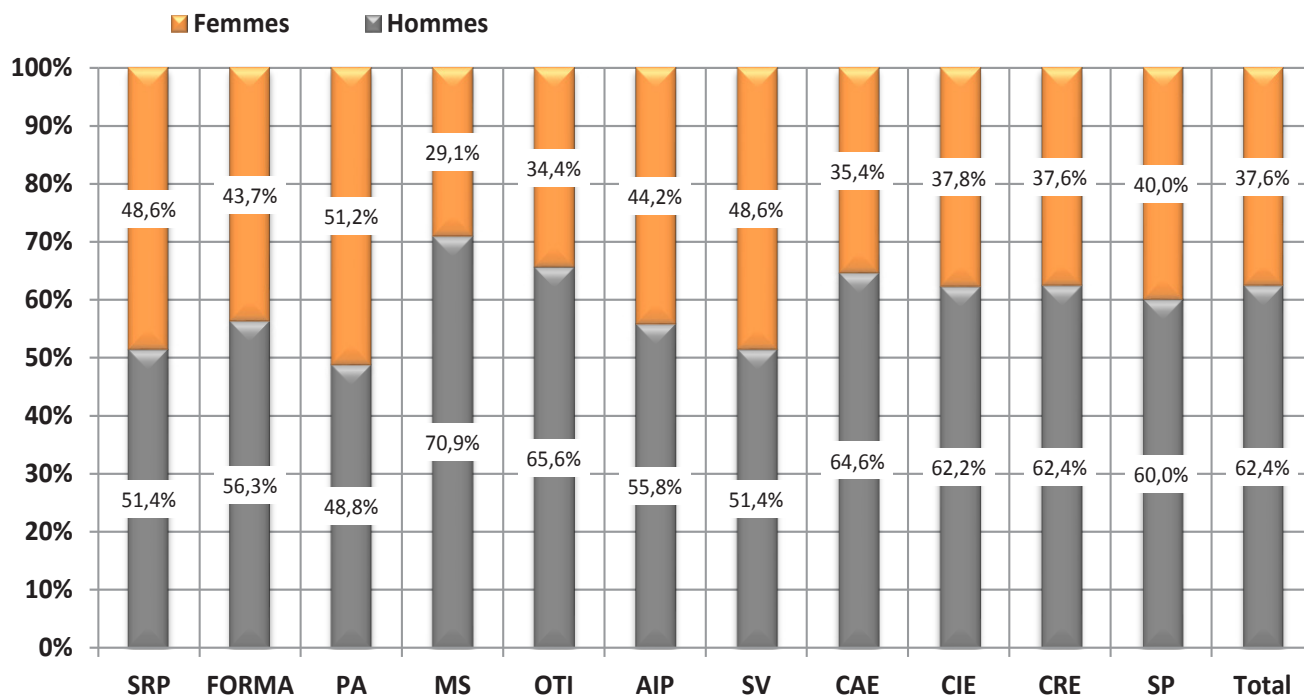
**SP** (Stage de professionnalisation) - pour demandeurs d'emploi âgés d'au moins 45 ans, salariés à capacité de travail réduite et salariés handicapés. Ce type de stage a pour but de permettre aux demandeurs d'emplois de montrer de manière concrète aux employeurs leurs compétences et capacités.

**CRE** (Contrat de réinsertion-emploi) - pour demandeurs d'emploi âgés d'au moins 45 ans, salariés à capacité de travail réduite et salariés handicapés. Ce contrat, qui alterne formation pratique et formation théorique, a pour but de permettre aux demandeurs d'emplois de montrer de manière concrète aux employeurs leurs compétences et capacités, mais aussi d'acquérir de nouvelles facultés.

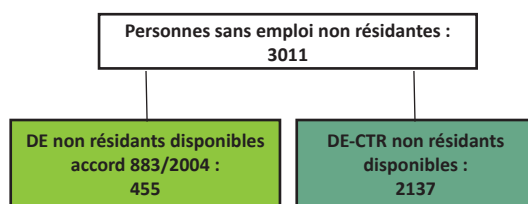
☛ Répartition des personnes résidentes bénéficiant d'une mesure pour l'emploi selon le type



☛ Ventilation par genre des personnes bénéficiant d'une mesure pour l'emploi



## 5. Personnes non résidentes enregistrées à l'ADEM



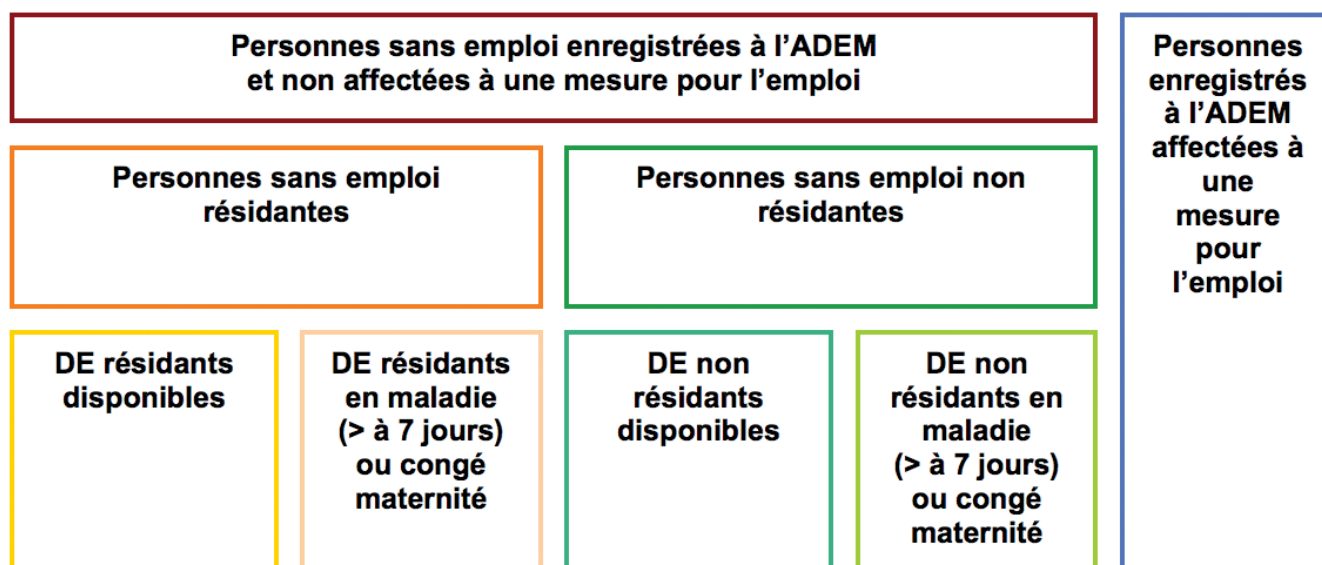
	DE non résidents disponibles accord 883/2004 <sup>1</sup>	DE - CTR non résidents disponibles <sup>2</sup>	dont DE - CTR non résidents disponibles indemnisés <sup>3</sup>
Moy. 2014	369	2316	579
Moy. 2015	450	2323	389
mai-15	427	2327	406
juin-15	453	2315	388
juil-15	441	2341	381
août-15	431	2351	365
sep-15	457	2316	366
oct-15	478	2313	344
nov-15	484	2320	360
déc-15	474	2255	351
jan-16	470	2258	347
fév-16	485	2240	339
mars-16	454	2211	344
avr-16	443	2200	335
mai-16	461	2163	312
juin-16	455	2137	318

<sup>1</sup> *Demandeurs d'emploi non résidents disponibles / accord 883/2004* : personnes ayant eu une rupture de contrat luxembourgeois après le 1<sup>er</sup> mai 2012, inscrites dans le Service Public de l'Emploi de leur lieu de résidence et à titre complémentaire auprès de l'ADEM dans le cadre de l'accord européen 883/2004.

<sup>2</sup> *DE-CTR non résidents disponibles*

<sup>3</sup> *DE - CTR non résidents disponibles indemnisés* - Personnes non résidentes bénéficiaires d'une décision de reclassement externe prise par la commission mixte de reclassement des travailleurs incapables d'exercer leur dernier poste de travail en application des dispositions L. 551-1. et suivantes du Code du travail et admises au bénéfice de l'indemnité de chômage complet.

## 6. Schéma explicatif des populations



## 7. Population active et chômage (données corrigées des variations saisonnières)

	1	2	3	4	5	6	7	8	9	10	11
<b>A</b>											
2012	11447	157583	209683	355819	19637	23182	229319	379001	14982	244301	6,1%
2013	11564	160428	213387	362250	19995	23704	233382	385954	17230	250612	6,9%
2014	11508	164816	217891	371199	20536	24419	238427	395618	18336	256763	7,1%
2015	11452	170155	221997	380701	20796	24865	242793	405566	17864	260657	6,9%
<b>B</b>											
mai-14	11520	163963	217565	370008	20506	24366	238071	394374	18569	256640	7,2%
juin-14	<b>11512</b>	<b>164540</b>	<b>217858</b>	<b>370886</b>	<b>20477</b>	<b>24352</b>	<b>238335</b>	<b>395238</b>	<b>18509</b>	<b>256844</b>	<b>7,2%</b>
mai-15	11464	169475	221547	379558	20754	24800	242301	404358	17972	260274	6,9%
juin-15	<b>11456</b>	<b>169814</b>	<b>221725</b>	<b>380083</b>	<b>20821</b>	<b>24882</b>	<b>242546</b>	<b>404965</b>	<b>17944</b>	<b>260490</b>	<b>6,9%</b>
juil-15	11449	170599	222086	381236	20775	24852	242861	406088	17955	260816	6,9%
aoû-15	11441	170802	222333	381694	20801	24894	243134	406588	17923	261057	6,9%
sep-15	11434	171756	222920	383242	20849	24958	243769	408200	17572	261341	6,7%
oct-15	11427	172445	223547	384565	20851	24975	244398	409540	17663	262061	6,7%
nov-15	11419	172645	223462	384688	20895	25035	244357	409723	17556	261912	6,7%
déc-15	11412	173055	223739	385382	20925	25081	244664	410463	17601	262264	6,7%
jan-16	11435	174252	224497	387314	20909	25081	245406	412395	17166	262573	6,5%
fév-16	11428	174465	224559	387596	20988	25176	245547	412772	17091	262639	6,5%
mars-16	11422	175141	224709	388428	21028	25232	245737	413660	17191	262928	6,5%
avr-16	11415	175738	224913	389236	21047	25267	245960	414503	17244	263204	6,6%
mai-16	11411	176291	225139	390019	21082	25318	246221	415337	17050	263271	6,5%
juin-16	<b>11406</b>	<b>176846</b>	<b>225365</b>	<b>390805</b>	<b>21117</b>	<b>25369</b>	<b>246482</b>	<b>416174</b>	<b>17023</b>	<b>263505</b>	<b>6,5%</b>
<b>C</b>											
2012	-0,1%	2,2%	2,5%	2,5%	1,2%	1,9%	2,4%	2,4%	10,9%	2,9%	
2013	1,0%	1,8%	1,8%	1,8%	1,8%	2,3%	1,8%	1,8%	15,0%	2,6%	
2014	-0,5%	2,7%	2,1%	2,5%	2,7%	3,0%	2,2%	2,5%	6,4%	2,5%	
2015	-0,5%	3,2%	1,9%	2,6%	1,3%	1,8%	1,8%	2,5%	-2,6%	1,5%	
<b>D</b>											
mars-16	-0,5%	4,2%	1,7%	2,9%	1,4%	2,0%	1,7%	2,8%	-4,0%	1,3%	
avr-16	-0,5%	4,2%	1,7%	2,9%	1,4%	2,0%	1,7%	2,8%	-4,0%	1,3%	
mai-16	-0,5%	4,0%	1,6%	2,8%	1,6%	2,1%	1,6%	2,7%	-5,1%	1,2%	
juin-16	<b>-0,4%</b>	<b>4,1%</b>	<b>1,6%</b>	<b>2,8%</b>	<b>1,4%</b>	<b>2,0%</b>	<b>1,6%</b>	<b>2,8%</b>	<b>-5,1%</b>	<b>1,2%</b>	

Sources : ADEM, STATEC (comptes nationaux)

- 1 - Salariés résidents sortants
- 2 - Frontaliers entrants
- 3 - Emploi salarié national
- 4 - Emploi salarié intérieur (3 + 2 - 1)
- 5 - Emploi non salarié national
- 6 - Emploi non salarié intérieur
- 7 - Emploi total national (3 + 5)
- 8 - Emploi total intérieur (4 + 6)
- 9 - Demande d'emploi non satisfaite
- 10 - Population active (7 + 9)
- 11 - Taux de chômage désaisonnalisé (9 / 10)

## Publications des chiffres (pdf)

23 août 2016  
23 septembre 2016  
25 octobre 2016  
22 novembre 2016



LE GOUVERNEMENT  
DU GRAND-DUCHÉ DE LUXEMBOURG  
Ministère du Travail, de l'Emploi et  
de l'Économie sociale et solidaire



**adem**  
AGENCE POUR  
LE DÉVELOPPEMENT  
DE L'EMPLOI



LE GOUVERNEMENT  
DU GRAND-DUCHÉ DE LUXEMBOURG  
Service information et presse

**STATEC**

 **LISER**  
LUXEMBOURG INSTITUTE OF  
SOCIO-ECONOMIC RESEARCH

**Impressum**

Réalisation : ADEM

Impression : Imprimerie EXE - Troisvierges