



Le 50^{ème} anniversaire du registre fluvial du Grand- Duché de Luxembourg

Remich, le 5 octobre 2016



LE GOUVERNEMENT
DU GRAND-DUCHÉ DE LUXEMBOURG
Administration de l'enregistrement
et des domaines



LE GOUVERNEMENT
DU GRAND-DUCHÉ DE LUXEMBOURG
Ministère du Développement durable
et des Infrastructures
Département des transports



« *La Moselle fait part de notre passé et de notre futur* »

Extrait de la déclaration de la Commission de la Moselle lors du 50ème anniversaire de l'ouverture de la navigation à grand gabarit de la Moselle internationale (2014)





- Sur le **territoire luxembourgeois**, la Moselle s'étend sur une **distance** de **37,42 km**

- S'y trouvent **2 barrages-écluses** avec des usines hydroélectriques se situant à:
 - Stadtbredimus-Palzem
 - Grevenmacher-Wellen

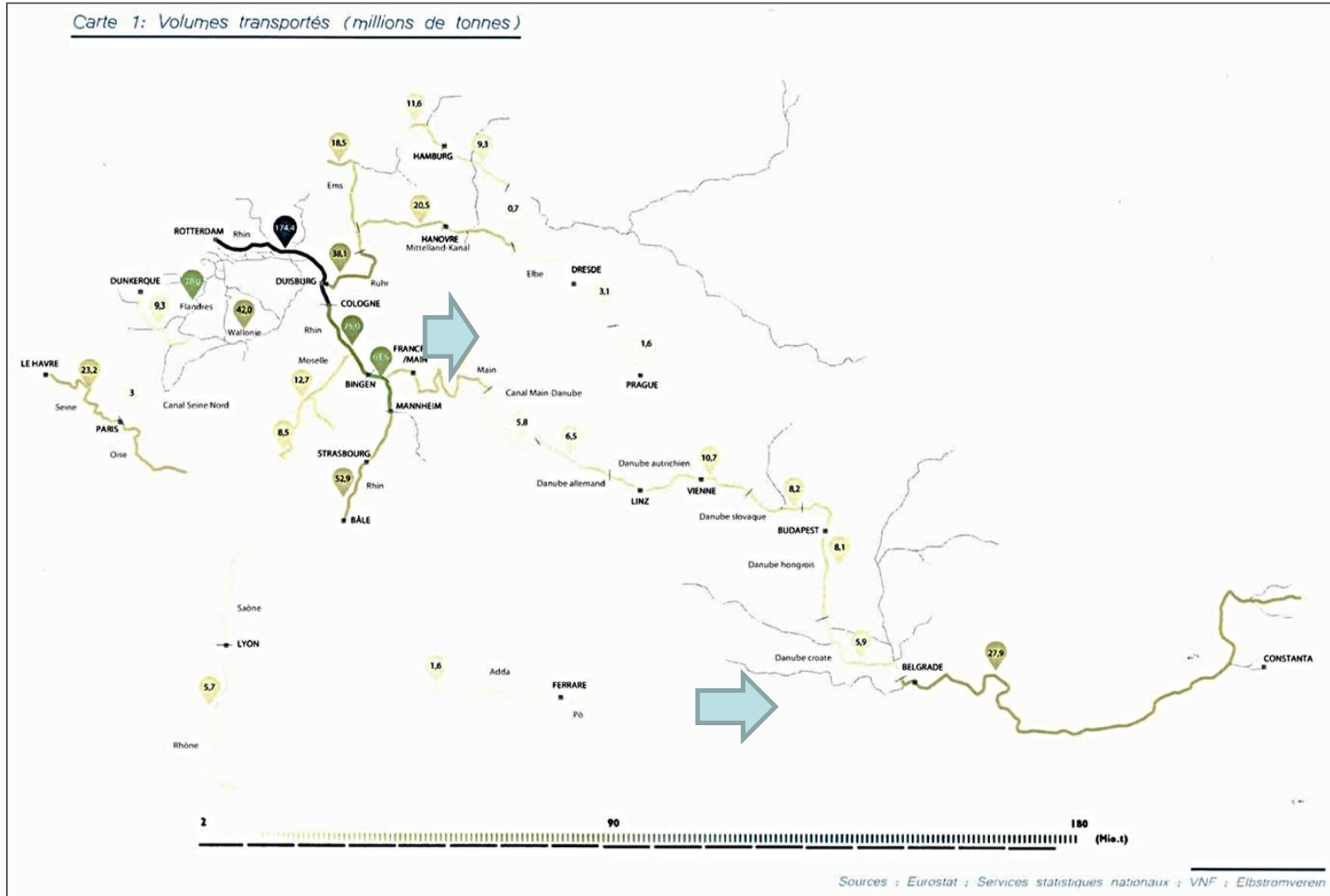
	Stadtbredimus-Palzem	Grevenmacher-Wellen
Point kilométrique:	229,874	212,85
Niveau de retenue:	140,7 m	136,70 m
Hauteur de chute:	4 m	6,25 m
Longueur du bief:	12,61 km	17,02 km
Volume retenu:	1,4 moi de m ³	3 moi de m ³
Débit de l'usine hydroélectrique:	150 m ³ /s	165 m ³ /s
Puissance installée:	4,5 MW	7,8 MW

Source: Service de la Navigation

Réseau fluvial européen



Carte 1: Volumes transportés (millions de tonnes)





➤ Vertus environnementales

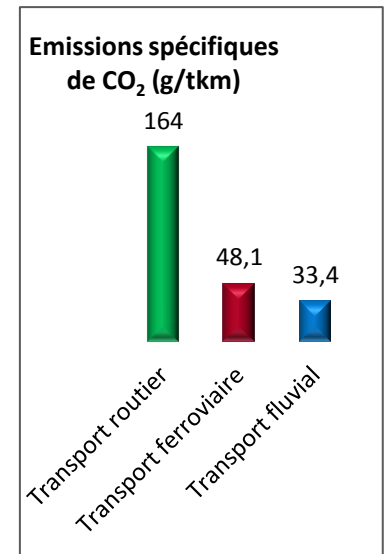
- Le transport de marchandises par voie fluviale est
 - le plus économe en Co2
 - Avec le moins de coûts externes
 - le transport avec le moins d'accidents par km parcouru
- Il dispose d'un potentiel énorme
 - 1 barge peut remplacer **200 camions**
 - Les capacités sont pas encore épuisées

➤ Diversification économique

- La logistique: pilier de diversification économique du pays

➤ Politique multimodale

- Investissements dans le rail, la route & fluvial



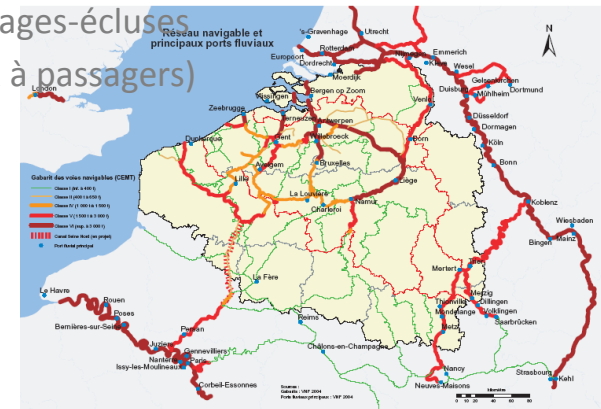


➤ Au Luxembourg

- 1 port tri-modal (Port de Mertert)
- 2 barrages-écluses (en service 24/24 7j/7j)
- Production hydroélectrique dans les centrales accolées aux barrages-écluses
- Nombre de bateaux éclusés: 4.760 bateaux (dont 1.086 bateaux à passagers)
- Trafic : 7,6 millions de tonnes (2014)
- Part modale: 3,9 % (Source Eurostat 2010)

➤ Au niveau mosellan

- La Moselle est une voie navigable de classe Vb
- La Moselle est le lien de connexion des régions DE/FR/LU vers les ports ARA et vers le bassin rhénan
- La Moselle fait partie du réseau TEN-T prioritaire (Corridor Rhin-Danube)
- Trafic : 11,6 millions de tonnes (2015)
- Nombre de bateaux chargés : Coblenze : 6852 (2015) + 1.709 bateaux à passagers
- 10 aine de ports publics et débarcadères privés
- 16.896 EVP



3 plateformes multimodales



Port de Mertert



LE GOUVERNEMENT
DU GRAND-DUCHÉ DE LUXEMBOURG

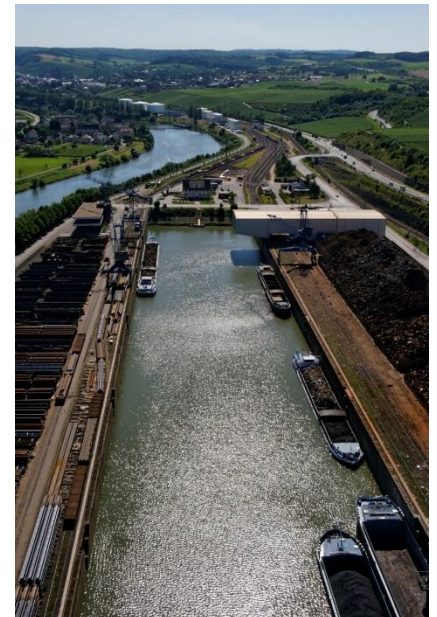
Le Port de Mertert est la seule plateforme **trimodale** (eau/route/rail) du Luxembourg. Il dispose d'une surface de 65 hectares et il joue un rôle important pour l'importation et l'exportation de matières pondéreuses tels le pétrole, les produits agroalimentaires, ferreux et les matériaux de construction.

Des bateaux y desservent régulièrement les ports ARA (Antwerpen, Rotterdam, Amsterdam) et d'autres ports intérieurs de l'Europe centrale.

Depuis 2015 il dispose d'une plateforme pour le transbordement de conteneur et de produits lourds



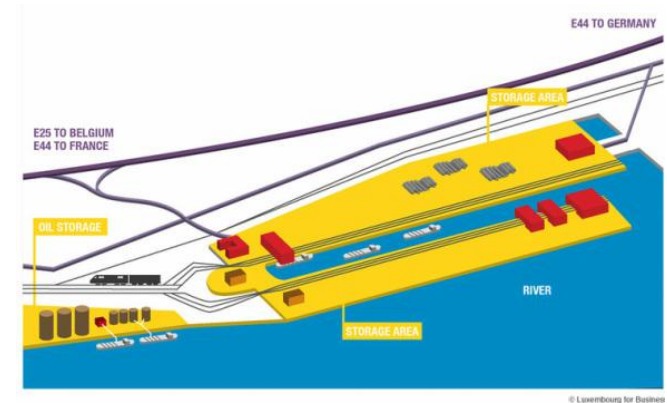
© Photo: Société du Port de Mertert



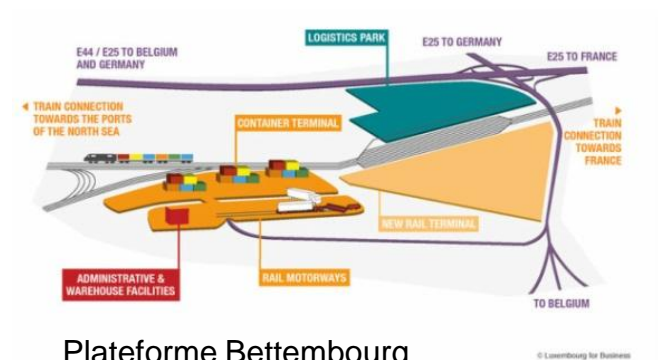


➤ Aménagements en cours

- Extension du réseau ferré portant les voies de 4 à 8
- Elargissement du dépôt pétrolier
- Construction d'un quai adjacent
- Réaménagement du quai Sud
- Mise en place d'une zone de virage pour les navires d'une longueur de 135 m dans la darse portuaire
- Construction d'une usine de traitement des eaux usées
- Renaturation de la rivière Syre et travaux connexes
- Aire de stockage multiusage (conteneurs et colis lourds)



Plateforme Mertert



Plateforme Bettembourg



➤ Principaux mouvements de marchandises recensées au Port de Mertert de 2012 à 2015

	2012	2013	2014	2015
Produits sidérurgiques en export:	173 608	149 574	139 376	140.860
Produits sidérurgiques en import (ferraille):	28 185	74 332	72 550	35.846
Produits pétroliers en import:	433 164	360 968	359 430	305.007
Conteneurs	0	0	0	4852
Segments de béton préfabriqués	0	0	0	44.246
Total (import & export):	1.092.110	1.062.389	1.211.680	1.260.488

Source des données: Port de Mertert

On note le niveau relativement stable des produits des secteurs traditionnels de l'industrie pétrolière et de l'industrie sidérurgique. Le trafic de conteneurs ne démarrera qu'en 2015 ensemble avec les segments de béton préfabriqués permettant de maintenir un cap positif.



- Inscriptions dans le registre des immatriculations et d'hypothèques
- Réorganisation du registre avec une vue holistique sur base des prémisses « *Safe, green, innovative, unbureaucratic* »
- *Visibilité de la collaboration entre AED et MDDI et lisibilité des procédures applicables renforcée (site web, brochure)*
- *Accords de coopération conclus par le MDDI avec des partenaires de qualité pour le volet certificat technique*
- *Constitution d'une commission de visite avec des experts en nautique et en construction navale*
- *Participation à des foires spécialisées Euromaritime/Eurowaterways & Barge2Business*



CERTIFICATION TECHNIQUE DE BATEAUX DE NAVIGATION INTERIEURE

IMMATRICULATION DE BATEAUX DE NAVIGATION INTERIEURE



- *Le Luxembourg est devenu Etat-membre de la European Hull Database en date du 1er novembre 2012*
 - *Un numéro d'identification par bateau fixé au bateau pour la vie*
- *Rhin et affluants ont la plus grande flotte de bateaux de navigation intérieure (Europe de l'Est/ Europe Centrale)*
- *Formation des agents*





➤ **Projet de loi no. 6530**

- Renforcement des exigences de **qualité** (classification obligatoire pour bateaux à passagers de 175+ pers, double *hull dès entrée en vigueur* et contrôle *ad hoc* pour bateaux ayant posé la quille avant 1^{er} avril 1976)
- Phase de transition souple (5 ans après l'entrée en vigueur)
- Renforcement des ressources humaines

➤ **Caractéristiques du registre luxembourgeois:**

- Situé au centre des nations batelières (BENELUX, Allemagne, France et Suisse)
- Reconnu pour son approche « qualité »
- Autorités multilingues
- Facilité d'accès aux décideurs
- A la pointe de la réglementation européenne (conventions bi- & multilatérales (CDNI, CLNI, ADN accord sécurité sociale)



- Nombre de sociétés d'exploitation de bateaux au Luxembourg: +-100
- Titulaires de certificats d'appartenance à la navigation rhénane: +-400
- Nombre de bateaux *fully flagged*: 41 bateaux
 - 4 bateaux à passagers
 - 16 bateaux de marchandises
 - 14 bateaux-citernes
 - 7 autres (pousseurs, bateaux de travail...)
- +- 3.000 emplois rattachés au secteur fluvial

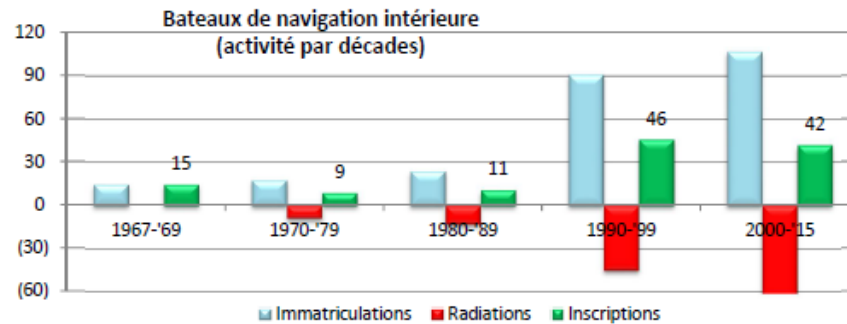


Automoteur-citerne de type LNG « Sirocco » de la société « Chemgas Barging Sàrl »

© Photo: Chemgas Barging Sàrl

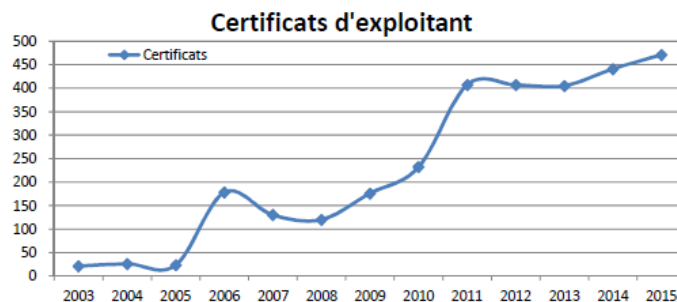


➤ Immatriculations



Graphique 23: Évolution des bateaux de navigation intérieure de 1967 - 2014

➤ Certificats d'exploitant



Graphique 24: Nombre de certificats d'exploitant



➤ Certificats de jaugeage

- Homologations

➤ Certificats communautaires

- Certificats provisoires
- Certificats définitifs

➤ Certificats d'agrément

- Certificats provisoires
- Certificats définitifs



LE GOUVERNEMENT
DU GRAND-DUCHÉ DE LUXEMBOURG
Ministère du Développement durable
et des Infrastructures
Département des transports

Minute

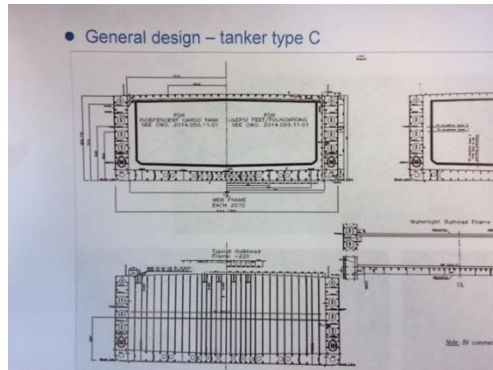
Certificat d'agrément de bateaux-citernes

Place réservée à l'emblème et au nom de l'Etat

Certificat d'agrément ADN No : NAV/2016/Gestion de la Flotte/063(ks/min)

1. Nom du bateau	SIROCCO
2. Numéro officiel	02335784
3. Type de bateau	Automoteur citerne
4. Type de bateau-citerne	G
5. Etat des citernes à cargaison :	1. citernes à cargaison à pression ¹¹²⁾ 2. citernes à cargaison fermées ¹¹²⁾ 3. citernes à cargaison ouvertes avec coupe-flamme ¹¹²⁾ 4. citernes à cargaison ouvertes ¹¹²⁾
6. Types de citernes à cargaison :	1. citernes à cargaison indépendantes ¹¹²⁾ 2. citernes à cargaison intégrales ¹¹²⁾ 3. parois des citernes à cargaison différentes de la coque ¹¹²⁾
7. Pression d'ouverture des soupapes de dégagement des gaz à grande vitesse / des soupapes de sécurité	1580 kPa ¹¹²⁾

Registre fluvial (5)



Technical
inspection/
Commission
de visite

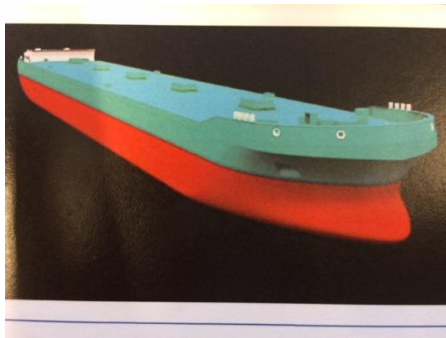


LE GOUVERNEMENT
DU GRAND-DUCHÉ DE LUXEMBOURG
Ministère du Développement durable
et des Infrastructures

Département des transports

Certificat communautaire provisoire N° NAV/2016/
Gestion de la Flotte/041 (mn/lb)

1	Nom du bâtiment TROUT	2	Type du bâtiment Bateau-citerne	3	Numéro européen unique d'identification des bateaux : 02717956
4	Nom et adresse du propriétaire CHEMGAS BARGING Sàrl, 53, avenue Pasteur, L-2311 LUXEMBOURG				
5	Longueur L _{tot} (*) 106,00 M	Nombre de lits (*)		Nombre de passages	
6	Rubrique pour la mention de l'équipage				
6.1	Rubrique pour la mention des modes d'exploitation conformément aux prescriptions nationales ou internationales (**)				
6.2	Équipement du bateau conformément à l'article 23.09 Le bateau est conforme / n'est pas conforme (†) / l'article 23.09-paragraph 1.1(†) / article 23.09-paragraph 1.2(†)				
	Rubrique pour la mention de l'équipage		Rubrique pour la mention des modes d'exploitation		





Nombre d'entreprises fluviales par Etat (2010)

Tableau 20 : Nombre d'entreprises de la navigation intérieure par Etat (Fret et passagers) 2010

Etat	Nombre des entreprises	Etat	Nombre des entreprises
Pays-Bas*	4.255	Portugal	41
France	1.023	Slovénie	33
Allemagne**	970	Bulgarie	32
Italie	926	Danemark	18
Pologne	535	Lituanie	15
Suède	487	Norvège	15
Belgique	304	Croatie	13
Royaume-Uni	246	Lettonie	12
Roumanie	166	<i>Slovaquie</i>	8
<i>Luxembourg</i>	<i>132</i>	Estonie	1
Hongrie	108	Chypre	0
République tchèque	95	Grèce	0
Autriche	82	Irlande	0
Finlande	76	Malte ***	0
Espagne	63	Total	9.715
Suisse	59		

Source : PANTEIA sur la base de EUROSTAT; CBS; DESTATIS (Allemagne) et université de Vienne (pour le Luxembourg).

Les valeurs en italique sont des estimations.

Newly built vessel by country (2005-2015)



Source: IVR Annual Report

Total Western European Fleet (March 2016)

	Belgium	France	Germany ²	Luxembourg	Netherlands	Switzerland	Total
Dry Cargo	1.345	1.347	1.665	10	4.411	19	8.797
Tank Cargo	287	77	502	32	1.237	52	2.187
Push/Tug	195	142	413	10	1.227	8	1.995
Passenger	85	423 ¹	1.009	4	1.303	147	2.971
Other	370	6		7	2.039	13	2.435
Total	2.282	1.995	3.589	63	10.217	239	18.385

1 Source France

2 Source ZBBD 31.12.2014

Source: IVR Annual Report

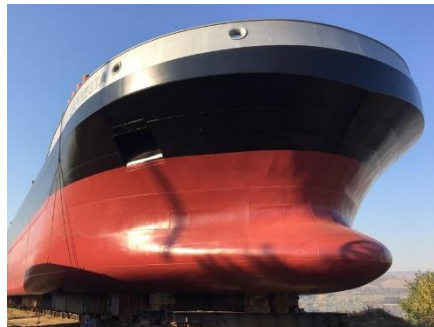
Pavillon luxembourgeois (1)



LE GOUVERNEMENT
DU GRAND-DUCHÉ DE LUXEMBOURG



Pavillon luxembourgeois (2)



Sirocco, a 110-meter LNG-diesel dual fuel Inland type C tank barge, 1st dual fuel LNG/DIESEL Tanker, double hull, independent tanks



Pavillon luxembourgeois (3)



LE GOUVERNEMENT
DU GRAND-DUCHÉ DE LUXEMBOURG



Inland type C tank barge, double hull + independent cargo tanks, able to carry ~7.350t of cargo with up to 200°C on a maximum draft of 5,00m. The barge is 135m long and 17,50m wide- largest inland navigation asphalt tanker



Acteurs du fluvial



LE GOUVERNEMENT
DU GRAND-DUCHÉ DE LUXEMBOURG

Entente touristique de la Moselle



BAMALITE S.A.





➤ Type de bateaux

- Péniches
- Pétroliers
- Porte-conteneurs
- Porte-colis lourds
- Convois poussés de plusieurs barges... max. 4.500 t de convoi poussé sur la Moselle



➤ Type de marchandises acheminées sur la Moselle

- frets lourds et volumineux (matériaux de construction, ferraille, pétrole)
- filière recyclage
- filière métallurgique
- filière chimiques (liquide ou gaz)
- transports exceptionnels
- conteneurs





➤ Le tourisme fluvial est

- particulièrement actif sur les bassins mosellan
 - bateaux journaliers
 - bateaux croisières
 - péniches-hôtels
 - paquebots fluviaux de luxe



- un domaine où les pays de la Grande Région développent continuellement leur offre (p.ex. label Miselerland (www.leader.miselerland.lu ou www.visitmoselle.lu))





- Nombre de passagers : 1,33 millions en 2015 (+17% p.r. 2014)
- Demande de touristes étrangers importante (américains & canadiens sont plus nombreux qu'allemands p.ex. avec 38% des clients)
- Part des croisières sur le Rhin est en croissance (38%) idem pour le Danube
- Nombreux circuits à partir d'Amsterdam, Bâle (sites luxembourgeois sont un point de passage pour circuits incluant la Moselle)
- Total: 340 bateaux de croisières en 2016 (+20 pr. 2015)
- Nombre de lits: 49.812 en 2016 (+ 7% p.r. 2015)
- Capacité des nouveaux bateaux (80 pour les petits fleuves; 190 sur le Rhin Moselle) Longueur: 110 m de long

(Source: CCNR Observatoire du marché)



- Reconnaissance des documents de navigants au Luxembourg (patentes)
- Cadre légal :
 - Directive sur les qualifications professionnelles
 - Normes détaillées développés par CESNI
- Possibilité d'envoyer des stagiaires en Allemagne pour les entreprises luxembourgeoises

„Kein Job für Warmduscher“
Felix Schmidt ist der erste Auszubildende zum Binnenschiffer aus Luxemburg. Sein Berufsziel ist das Große Rheinpatent.



Schmidt ist in der Binnenschifferpatente angekommen, lernt Verkehrszeichen, Funken, wie man Leichter zusammenkoppelt und die Ausrüstung instand hält. Mittlerweile gehört auch das Kochen für die Kollegen dazu. Auf den Schubbooten wohnt er in seiner eigenen Kammer. Seinen Alltag an Bord beschreibt er so: „Es gibt Tage, da arbeitet man drei Stunden, und es gibt Tage, an denen arbeitet man zehn Stunden. Kommt man morgens um 4 Uhr in Rotterdam an, beginnt der Tag mit vier Stunden Koffein. Es hängt halt vom Arbeitsanfall ab.“

Schmidt wohnt zu Hause im Elternhaus in seiner eigenen Wohnung, „ich bin gern unterwegs, aber irgendwann vermisse ich schon Familie, Freunde und natürlich die Freundin.“ Seine Freunde kennen Binnenschiffahrt zwar von der Mose, aber als er ihnen Bilder aus dem Praktikum zeigt, stellen sie und stellen skeptische Fragen. Du sitzt die ganze Zeit auf dem Schiff, bist zwei Wochen ständig unterwegs, setzt keinen Fuß an Land? Schmidts Clique kann sich das nur schwer vorstellen.

Natürlich gibt es auch Dinge, die ihm keinen Spaß machen, aber in welchem Job macht schon alles Spaß? Das Schiff suberzumen gehört jedenfalls nicht dazu, schon gar nicht wenn man bei schlechtem Wetter draußten das Deck zu schrubben hat.

Matrosenprüfung in zwei Jahren
In zwei Jahren legt Schmidt seinen Matrosenprüfung ab. Dann ist er gelernter Binnenschiffer. Die nächsten Stationen wären: Steuermann, dann Schiffsführer. Die Patente, in der Schiffahrt eine Art Führerscheine, sind streckenabhängig. Die meisten haben ein Patent von Mainz bis zum offenen Meer, erklärt Schmidt, „ich will das Maximale erreichen“, sagt er. Das wäre das Große Rheinpatent. „Dann schaue ich, welche Türen offen sind“, sagt er und ergänzt: „Es wäre das erste Ausbildungsziel, das ich wirklich erreiche.“

Und mit welchen drei Argumenten würde er einen guten Freund vom Beruf des Binnenschiffers überzeugen? Schmidt antwortet: „Ich würde dem Freund drei Fragen stellen, die er sich selbst beantworten sollte. Frage 1: Bist du technisch begeistert? Frage 2: Magst du auch draußen bei schlechtem wie bei gutem Wetter sechs Stunden stehen und nichts machen, während du das Laden und Löschen überwachst? Frage 3: Bist du genäht und eingemaiselt interessiert?“

„Der Job ist nämlich nichts für Warmduscher“, resümiert Schmidt, „obwohl ich selbst ganz gern warmdusche.“ (sm)

Praktikum auf dem Schubboot
Zwei Wochen lang fährt Schmidt auf dem Schubboot „Herakles XV“ mit. Dabei bekommt er einen Überblick darüber, welche Aufgaben an Bord anfallen und wie man sich zu verhalten hat. Schmidt pendelt mit dem Schubverband auf dem Niederrhein zwischen Duisburg und Rotterdam Europoort.

Zwei Wochen später hat er genügend Eindrücke gesammelt und würde am liebsten sofort einen Ausbildungsvertrag unterschreiben, wäre da nicht ein kleines Hindernis. In Luxemburg ist der Binnenschiffer noch kein anerkannter Lehrberuf. Rainer Tadesen sorgt zusammen mit Gilles Bätgen, Leiter des Lycée Technique, Joseph Bech in Grevenmacher und Andy Leonard von der Luxembourg School of Commerce dafür, dass der Ausbildungsberuf Binnenschiffer am 1. Juli 2014 in das Règlement grand-ducal eingetragen wird.

Im August 2014 ist es so weit. Schmidt unterschreibt seinen Ausbildungsvertrag. Einen Monat später folgt der Einführungslehrgang auf dem Schiffschiff „Herakles“ in Duisburg-Hornburg. Das ist ein schweißnasses Lehringebenen, in dem die Auszubildenden während der dreimonatigen Schulblöcke in

Zweierzimmern wohnen, eine Art Vorbereitung aufs Bordleben. Schmidt hat inzwischen das erste Ausbildungsjahr und den ersten Berufsschulblock im Schiffer-Berufskolleg Rhetin in Duisburg hinter sich. Drei Berufsschulblöcke von jeweils drei Monaten gehören zur dreijährigen Ausbildung. Die letzten sechs Monate ist er auf den Schubbooten „Herakles“, „XIV“ und „XIII“ gefahren. „Ich hatte Glück, dass ich einen

Jungen Schiffsführer hatte, der mich oft ans Steuer ließ“, sagt Schmidt. Nach dem Gesetz darf man ab 16 Jahren ein Ruder betätigen, aber der Rudergänger muss natürlich vom Schiffsführer immer beaufsichtigt werden. „Alles, was ich steuern kann, macht mir Spaß“, so Schmidt. Stolz erzählt er, welche Dimensionen und Massen er in Bewegung bringt. Meistens schiebt er sechs Leichter, 275 m lang und mit 15 000 t Ladung.

Felix Schmidt ist mit seiner Berufswahl zufrieden. Für den Start seiner Ausbildung zum Binnenschiffer musste er die luxemburgische Ausbildungsverordnung ergänzt werden.

