



**Réunion de la Commission du Développement
durable du jeudi, 17 novembre 2016 à 09.00
heures**

Département des Travaux publics

Projet de loi concernant le budget
des recettes et des dépenses de
l'Etat pour l'exercice 2017



- Les crédits dont dispose le département des Travaux Publics reflètent la politique du Gouvernement en matière de travaux publics.
- Les dépenses courantes prennent en charge les frais de fonctionnement du département ainsi que les frais d'entretien et de maintenance des infrastructures publiques
- Les dépenses en capital servent à mettre en œuvre la politique d'investissement du Gouvernement et dont le rôle moteur revient au département des Travaux Publics.



1. Aperçu des crédits du département des Travaux Publics
2. Projets d'investissements dans le domaine de la voirie
3. Projets d'investissements dans le domaine des bâtiments de l'Etat

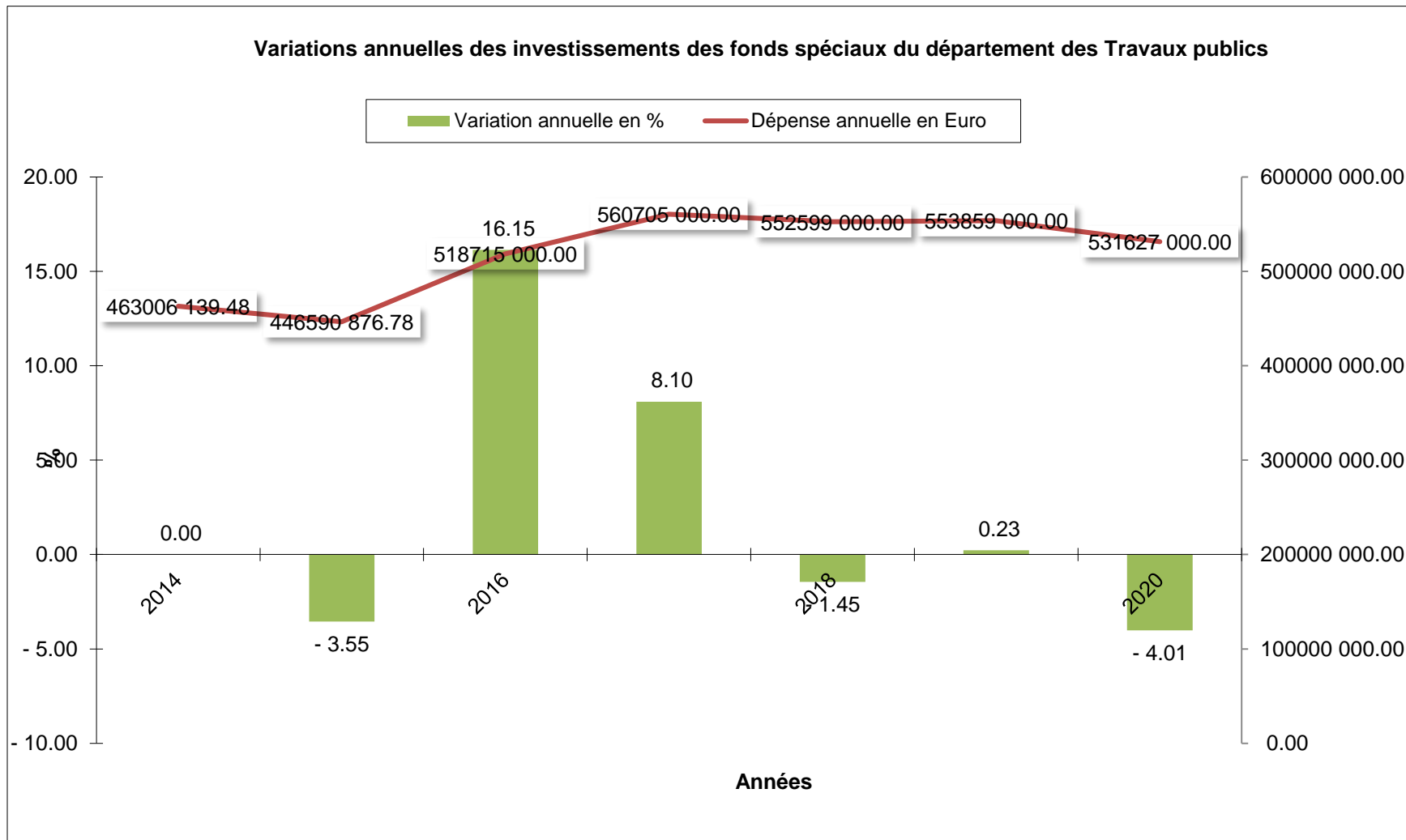


1. Aperçu des crédits du département des Travaux Publics



Crédits totaux 2017 (dépenses courantes et
dépenses en capital (hors dotations fonds
spéciaux y compris dépenses fonds spéciaux,):
841.375.017 €

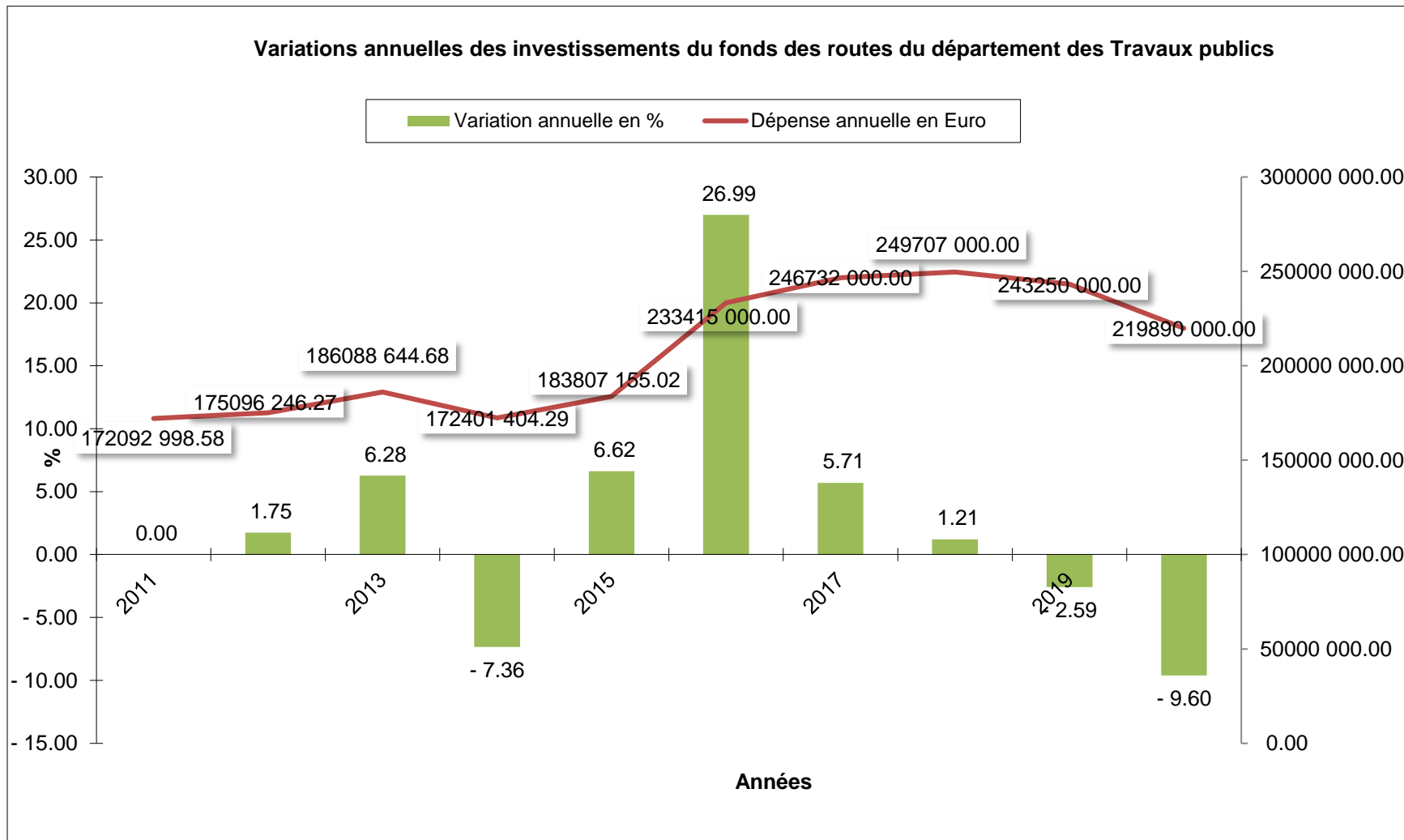
Total des investissements 2014-2020 effectués par le biais des fonds spéciaux du département des travaux publics





2. Projets d'investissements dans le domaine de la voirie

Total des investissements 2011-2020 effectués par le biais du fonds des routes du département des travaux publics





- Réaménagement de l'échangeur de Hellange – A13
- Aire de Berchem (ABVM) – Parking intelligent pour poids lourds
- Rocade de Differdange – N32
- Réaménagement de l'échangeur de Pontpierre – A4
- Réaménagement de l'échangeur Dudelange/Burange - A13
- Transformation/Sécurisation de l'échangeur Differdange/Gadderscheier
- Voirie d'accès vers la nouvelle maison d'arrêt à Sanem
- Goulots d'étranglement Ehlerange-Lankelz-Foetz
- Aménagement du boulevard Raiffeisen et du boulevard Kockelscheuer dans le cadre de la construction du réseau routier du ban de Gasperich
- Nouvelle N3 – Phase 1
- Réaménagement sécuritaire de l'échangeur Helfenterbrück
- Réaménagement de l'échangeur Irrgarten
- Liaison Micheville

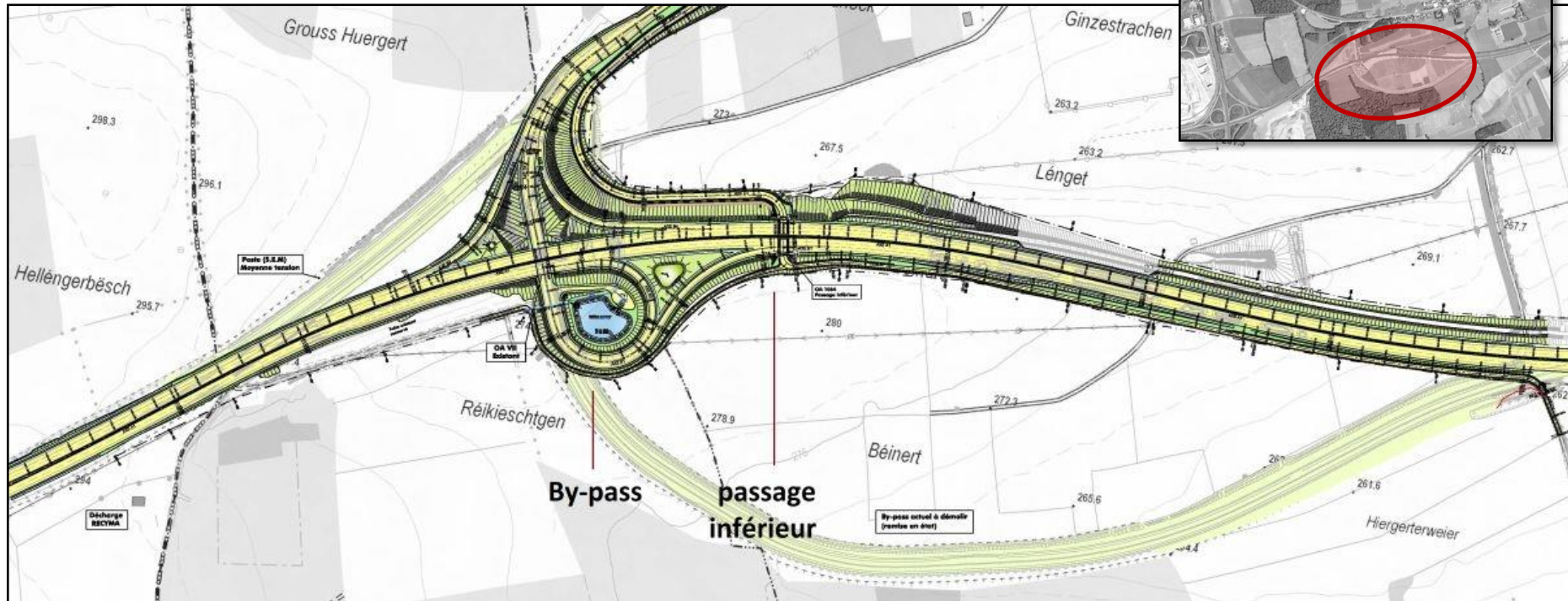
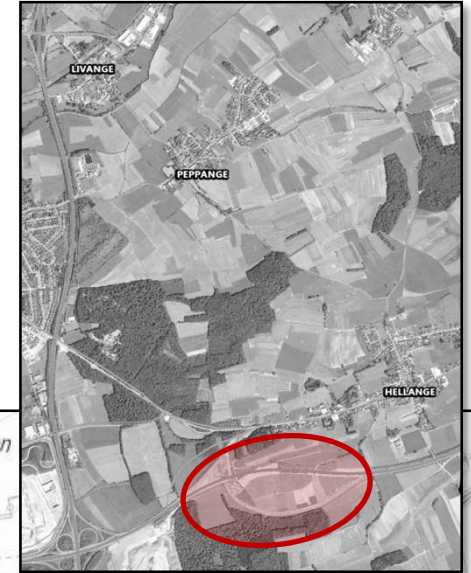
RÉAMÉNAGEMENT DE L'ÉCHANGEUR DE HELLANGE - A13



LE GOUVERNEMENT
DU GRAND-DUCHÉ DE LUXEMBOURG

Les travaux à réaliser se situent dans le Sud du pays, sur l'autoroute A13 à la jonction entre les tronçons "Collectrice du Sud" et "Liaison avec la Sarre".

Les travaux, dont le but est de finaliser l'autoroute A13 et de construire l'échangeur de Hellange définitif.





En phase d'exécution

Début chantier : fin octobre 2014

Durée chantier : 550 jours ouvrables

Phase 1: Ouverture de la section courante en circulation bidirectionnelle (sans bretelles) début septembre 2016, en 2x2 voies (sans bretelles) avant le congé d'hiver 2016

Phase 2: Ouverture totale de l'échangeur Hellange (prévisionnellement pour le congé d'été 2017)

Budget : 17.362.615,39€ TTC

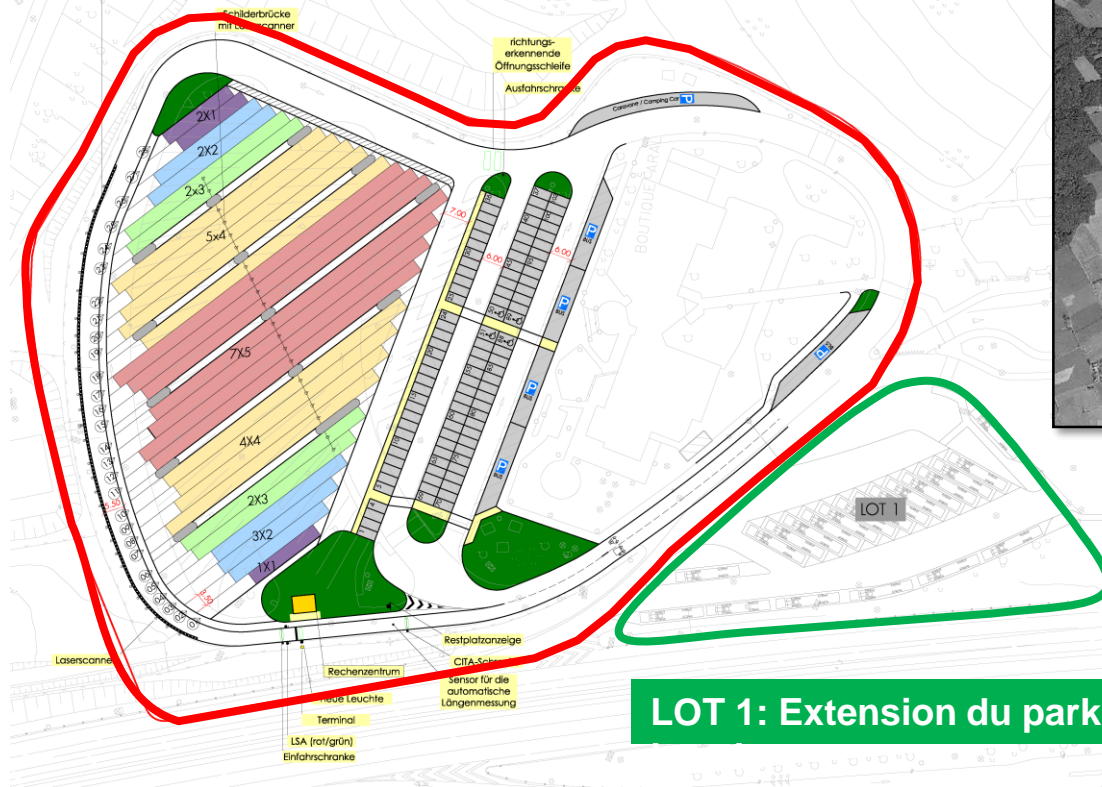
AIRE DE BERCHEM (ABVM) – Parking intelligent pour poids lourds



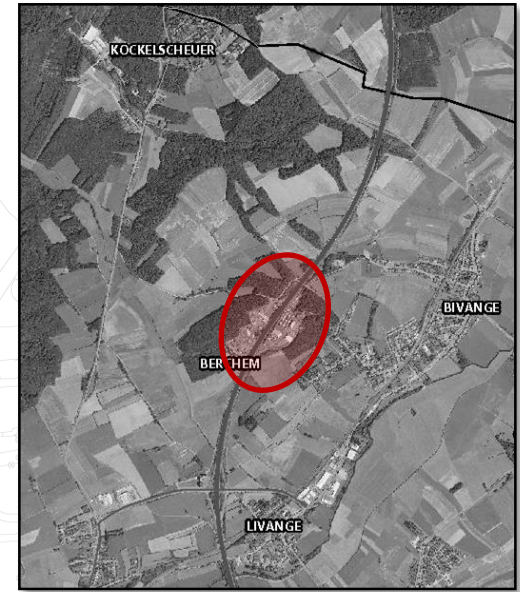
LE GOUVERNEMENT
DU GRAND-DUCHÉ DE LUXEMBOURG

Le projet de l'aménagement d'un parking intelligent pour poids lourds est composé d'une part, de l'extension du parking poids lourds et de la réorganisation du parking poids lourds en parking dit intelligent, qui est géré de façon autonome en vue d'augmenter la capacité et de gérer les flux de trafic des poids lourds en transit.

LOT 2: Parking intelligent pour poids lourds et parking pour véhicules légers



LOT 1: Extension du parking poids



Le projet de l'aménagement d'un parking intelligent pour poids lourds est subdivisé en deux lots.



LE GOUVERNEMENT
DU GRAND-DUCHÉ DE LUXEMBOURG

LOT 1



LOT 2



Extension du parking poids lourds

Travaux en cours

Début chantier : Septembre 2016
Durée chantier : 80 jours ouvrables

Coûts des travaux : 715.802,74 € TTC
(offre)

Parking intelligent pour poids lourds et parking pour véhicules légers

En phase de soumission

Début chantier : Mai 2017
Durée chantier : 170 jours ouvrables

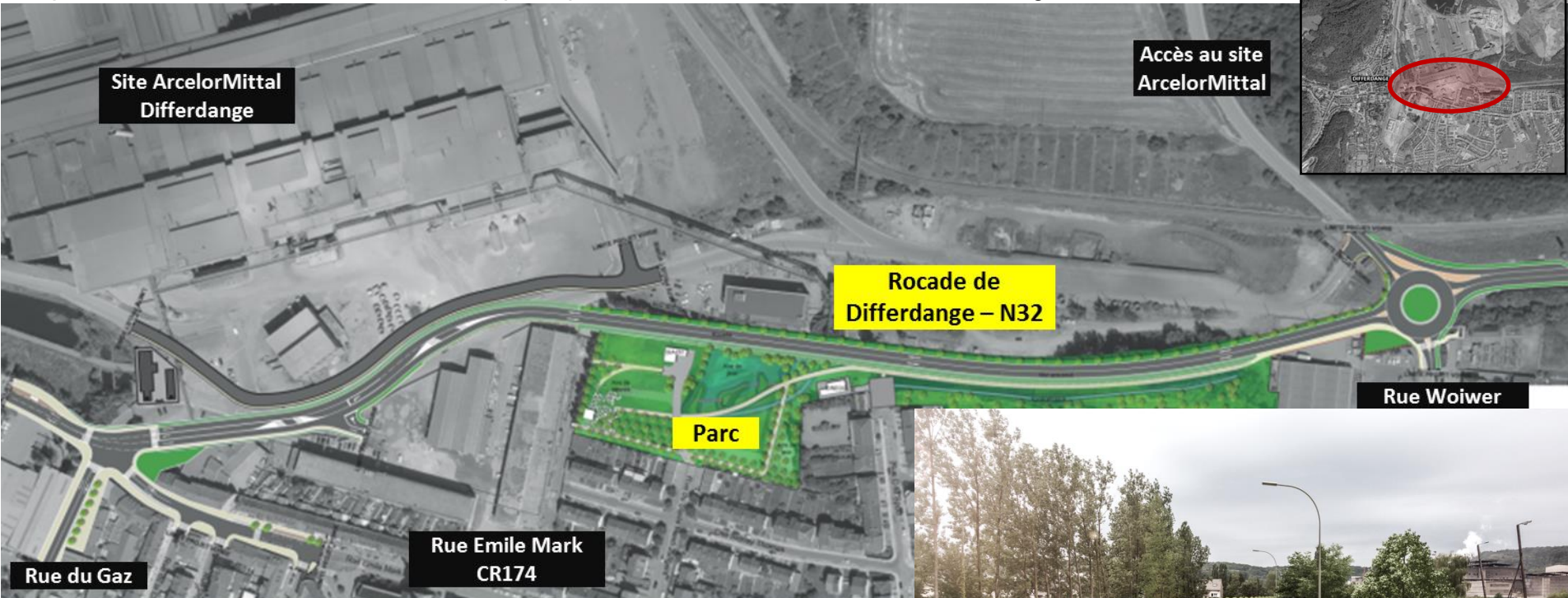
Coûts des travaux : 4.013.506,33 € TTC
(devis)

ROCADE DE DIFFERDANGE – N32



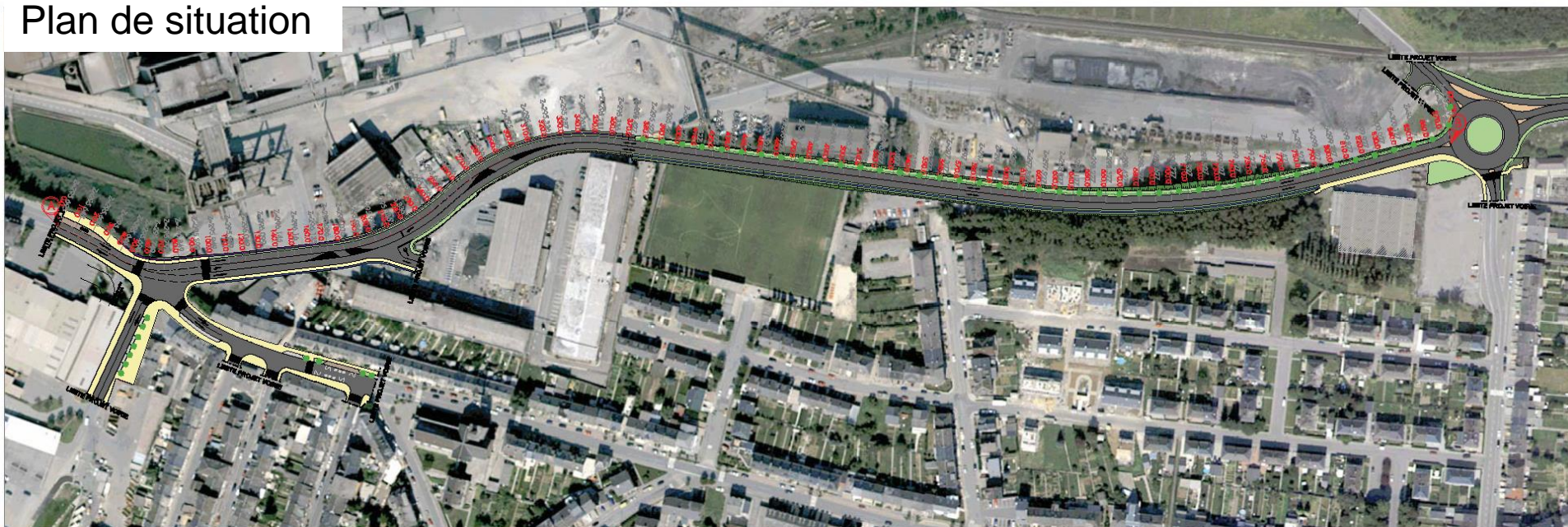
LE GOUVERNEMENT
DU GRAND-DUCHÉ DE LUXEMBOURG

Le projet de la Rocade de Differdange constitue la suite de la pénétrante déjà existante en provenance de l'échangeur Differdange/Gadderscheier sur l'autoroute A13. Il s'inscrit dans le cadre du renforcement du réseau routier à proximité de la ville de Differdange et permettra de délester les quartiers résidentiels du Fousbann du principal trafic de/vers le centre de Differdange.





Plan de situation



Début chantier: Juin 2016
Fin chantier: Automne 2017

Coûts des travaux (part P&Ch): 4.976.165,10 € TTC
(Résultat soumission)

LOT 5 – Aménagement du parc et LOT 6 – Travaux de finitions (En phase de conception)

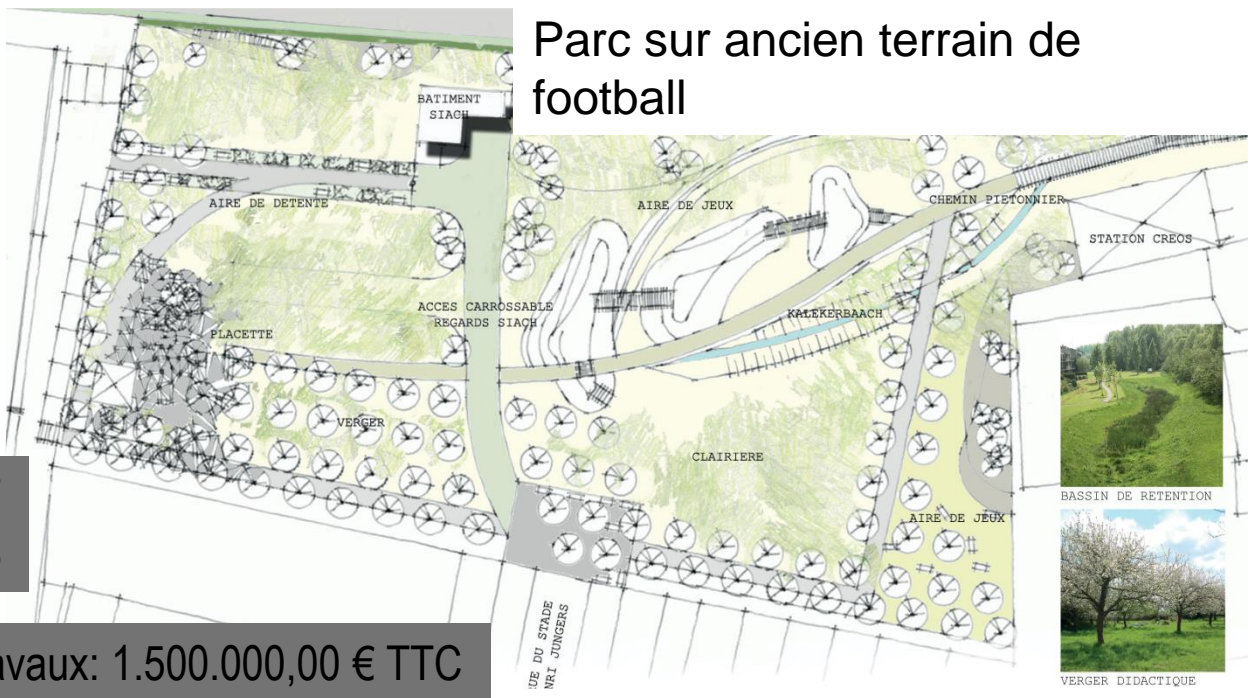


LE GOUVERNEMENT
DU GRAND-DUCHÉ DE LUXEMBOURG

Plan de situation



Parc sur ancien terrain de football



Début chantier: Automne 2017
Fin chantier: Automne 2018

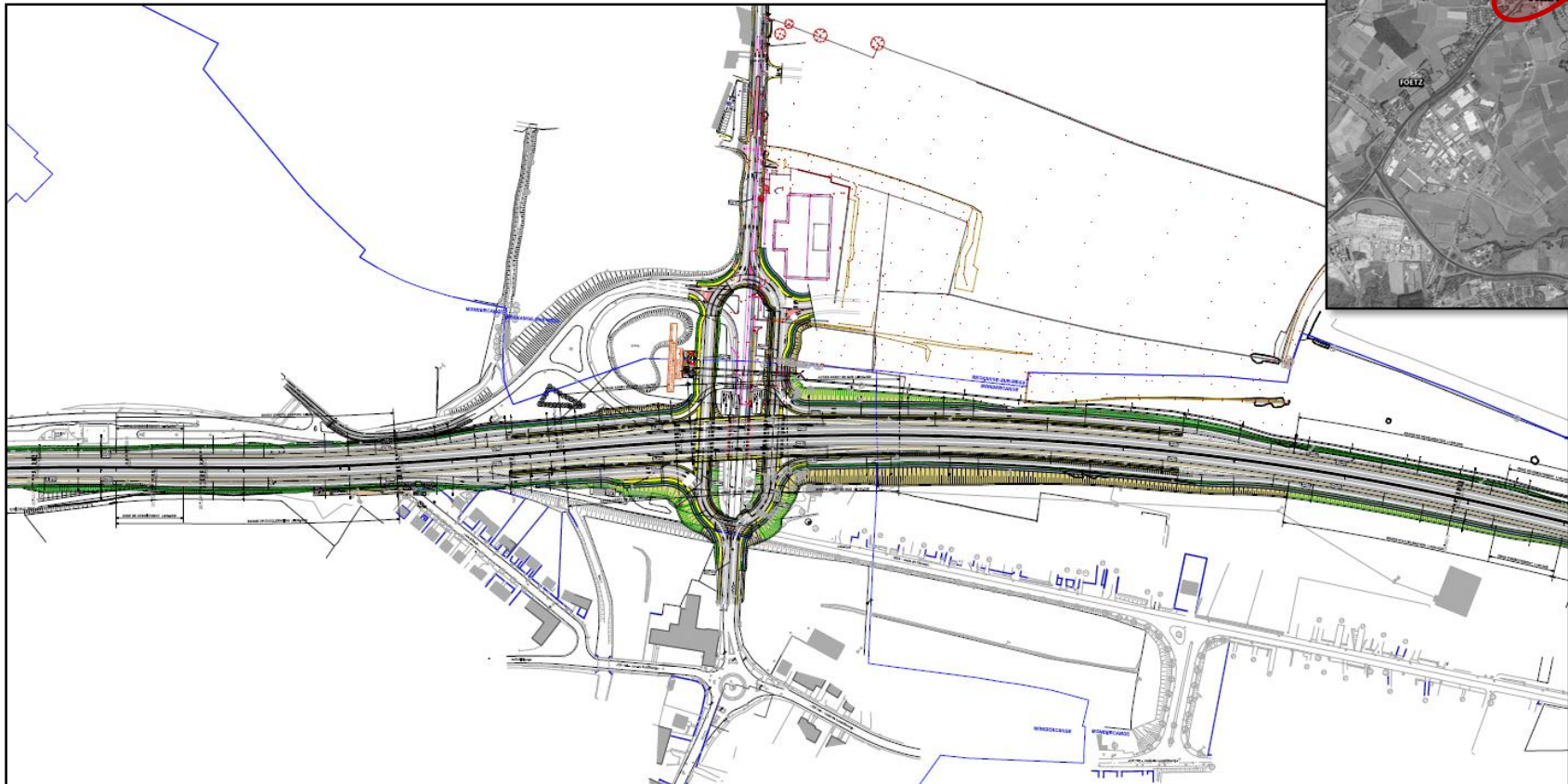
Coûts estimatifs des travaux: 1.500.000,00 € TTC

Réaménagement de l'échangeur de Pontpierre



LE GOUVERNEMENT
DU GRAND-DUCHÉ DE LUXEMBOURG

Le projet du réaménagement de l'échangeur de Pontpierre a pour objectif de réaliser un échangeur complet prévoyant des bretelles d'entrée et de sortie dans chaque direction de l'autoroute A4.





Ceci évitera à l'avenir aux usagers désirant accéder à l'autoroute A4 en direction de Luxembourg d'emprunter la N4 pour traverser la localité avant de rejoindre l'A4 au droit de la nouvelle station de service Texaco.

Ce réaménagement nécessite la construction de 2 nouveaux ouvrages d'art ainsi que la démolition de l'ouvrage d'art existant de la rue de l'Europe.

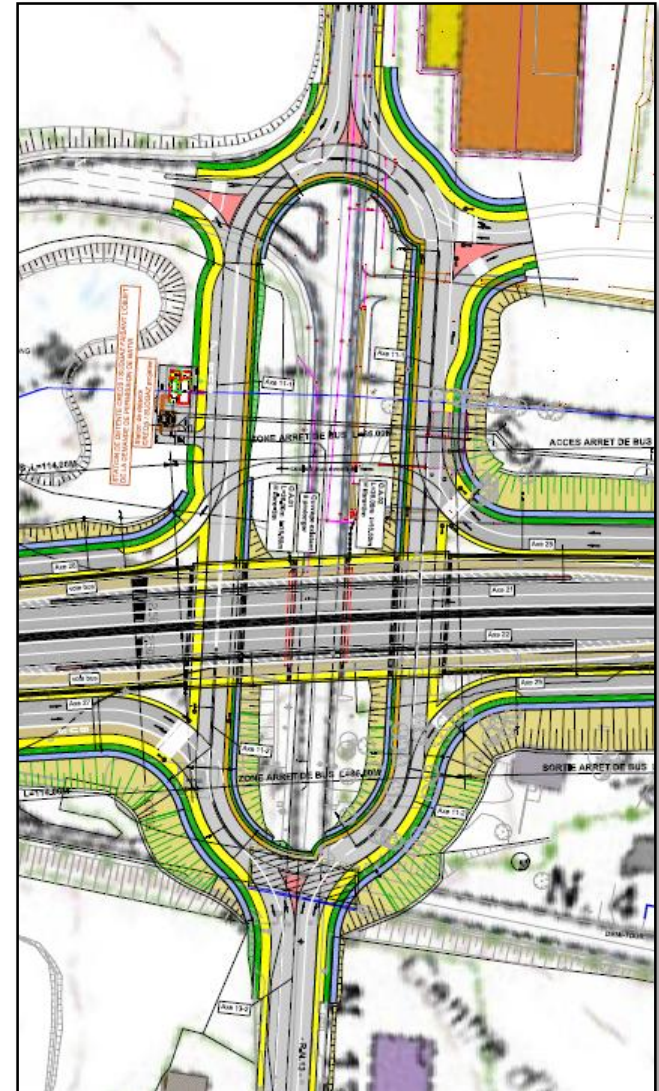
Le projet comprend l'élargissement de l'A4 permettant la réalisation d'une voie bus entre Pontpierre et l'échangeur de Leudelange-Sud.

Projet en phase étude

Début chantier : 2017

Fin des travaux : 2020

Budget : 17.250.000 € TTC

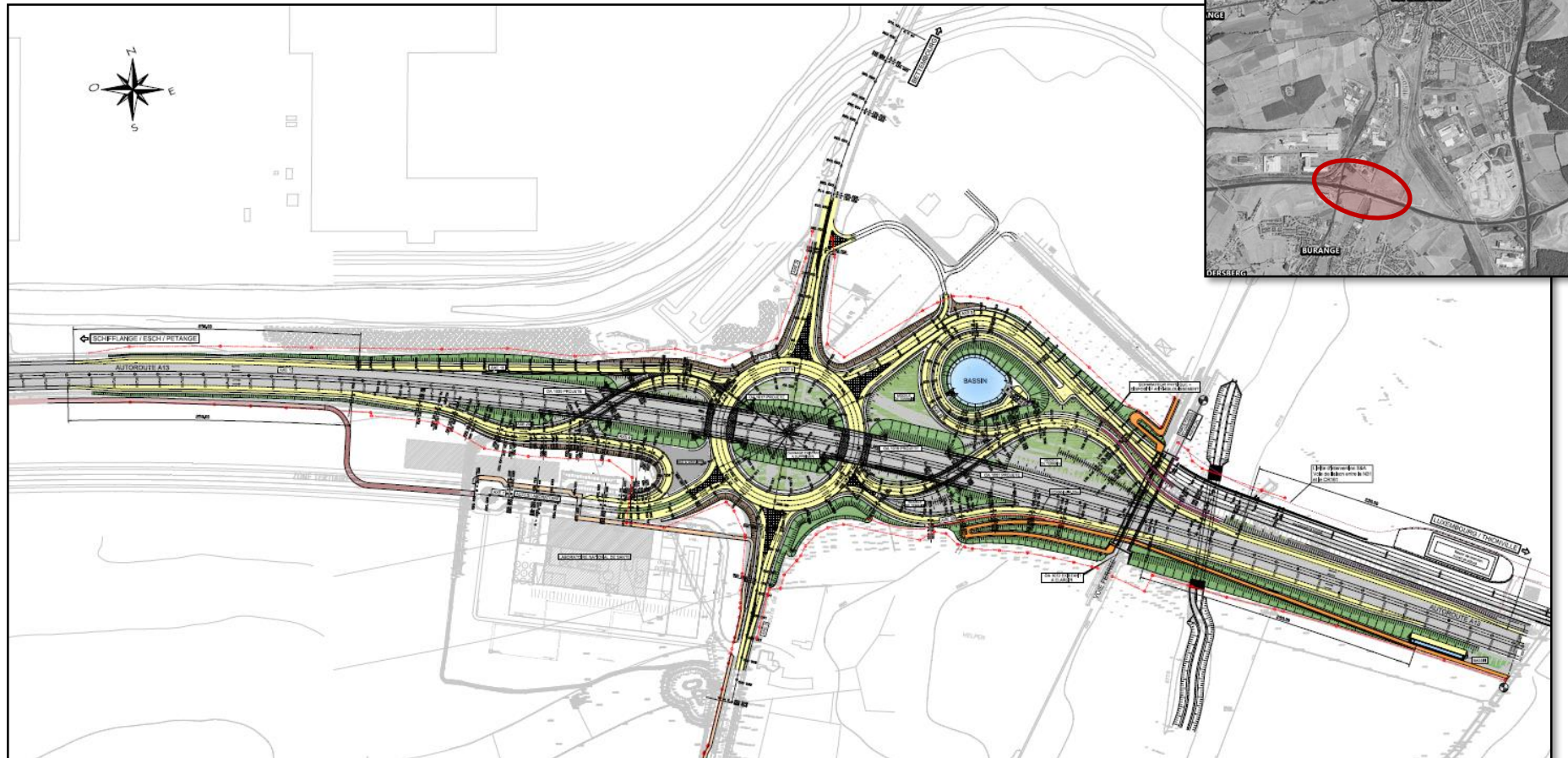


RÉAMÉNAGEMENT DE L'ÉCHANGEUR DE DUDELANGE/BURANGE - A13



LE GOUVERNEMENT
DU GRAND-DUCHÉ DE LUXEMBOURG

Le projet du réaménagement de l'échangeur de Dudelange-Burange, situé à l'intersection de l'autoroute A13 et de la route nationale N31, s'inscrit dans le cadre du développement du réseau routier local relatif à l'extension des zones d'activités et de la zone multimodale CFL.

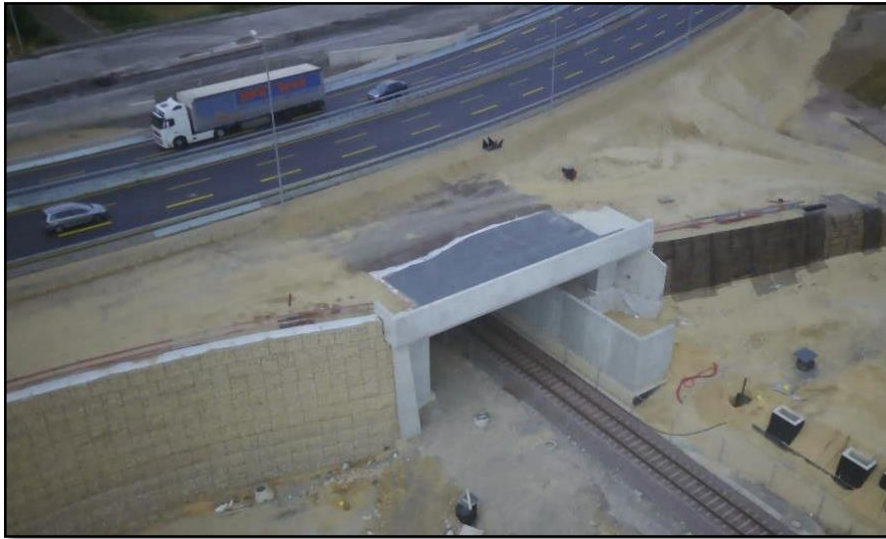


Le projet du réaménagement de l'échangeur de Dudelange-Burange a été divisé en 2 lots.



LE GOUVERNEMENT
DU GRAND-DUCHÉ DE LUXEMBOURG

LOT 1 - OA 1072 (*Chantier en cours*)



Le présent LOT 1, concerne l'ouvrage sur la ligne de chemin de fer et la voie d'accès aux sites «Schélek» des CFL.

Début chantier : fin juin 2014

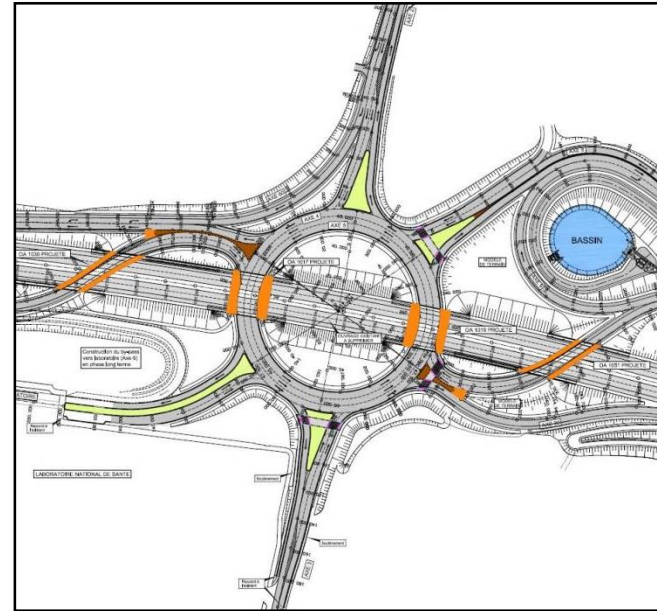
Durée chantier : 690 jours ouvrables

Fin chantier: été 2017

Budget : 10.243.302,99 € TTC

LOT 2

OA1017
OA1019
OA1030
OA1051 &
giratoire



L'ouverture de la procédure ouverte a été le 16 septembre 2015.

Les travaux sont en cours d'exécution.

Début chantier : début mai 2016

Durée chantier : 975 jours ouvrables

Fin chantier: été/automne 2020

Budget : 22.808.763,64 € TTC

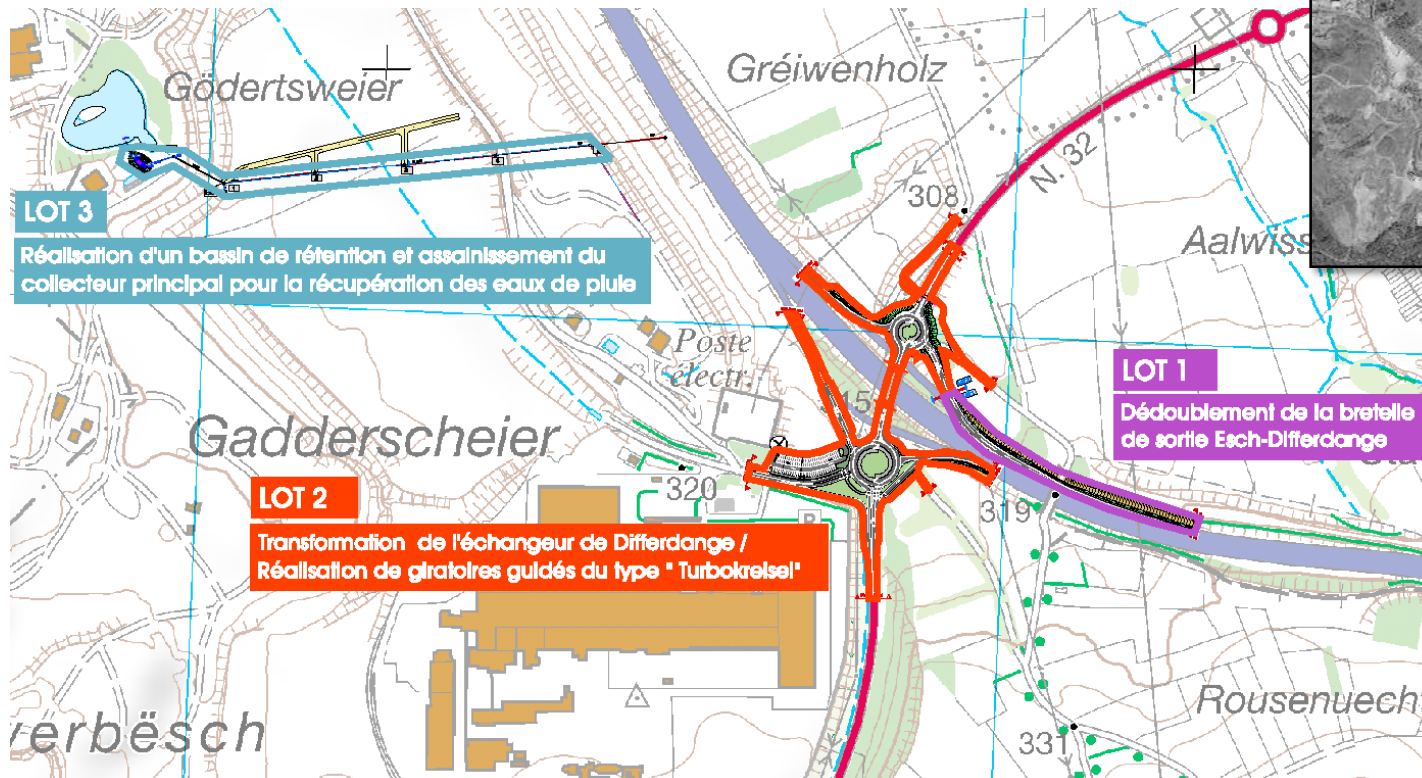
Transformation/Sécurisation de l'échangeur Differdange/Gadderscheier



LE GOUVERNEMENT
DU GRAND-DUCHÉ DE LUXEMBOURG

Le projet prévoit le dédoublement de la bretelle de sortie Esch-Differdange, la transformation de l'échangeur en réalisant des giratoires guidés du type «Turbokreisel», un nouvel ouvrage inférieur pour la PC6, ainsi que la réalisation d'un bassin de rétention et l'assainissement du collecteur principal pour la récupération des eaux pluviales.

Budget global: 10.000.000 € TTC



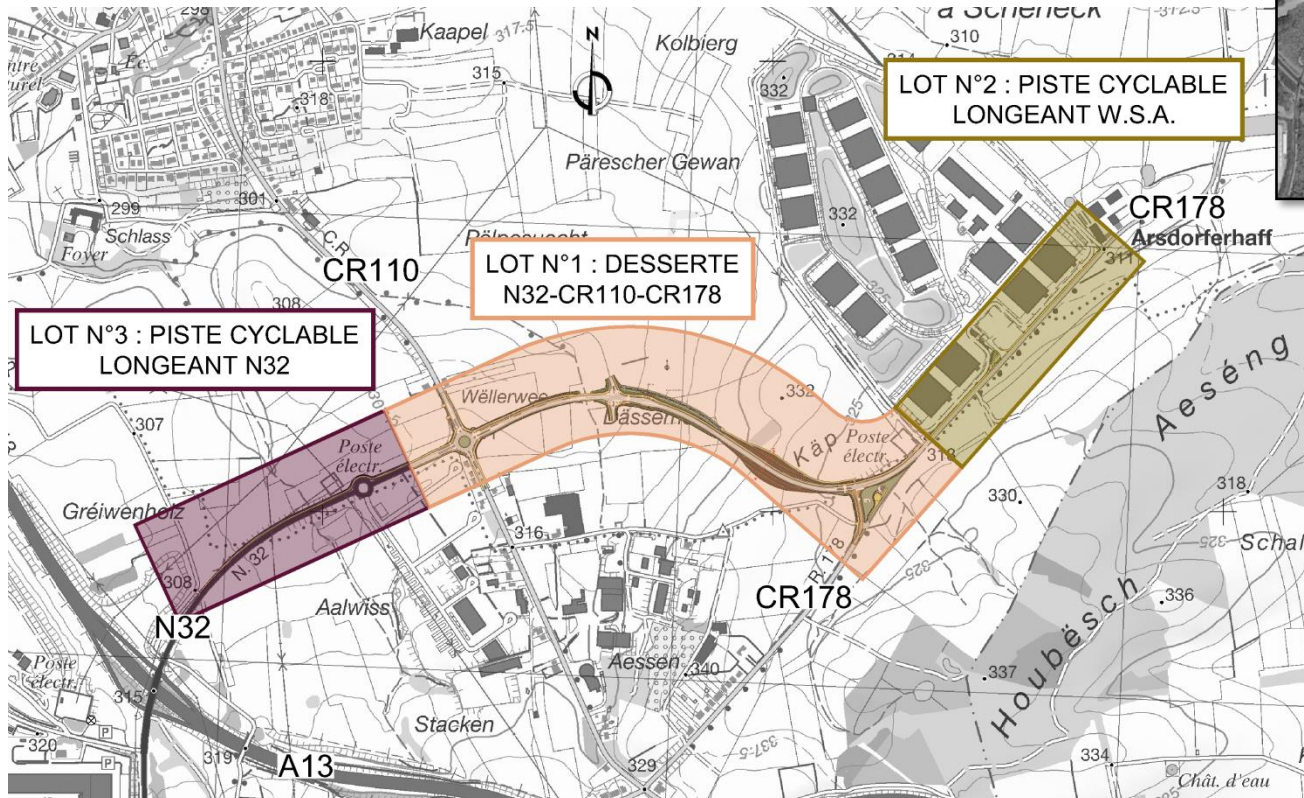
Voirie d'accès vers la nouvelle maison d'arrêt à Sanem



LE GOUVERNEMENT
DU GRAND-DUCHÉ DE LUXEMBOURG

Aménagement d'une desserte routière reliant la maison d'arrêt projetée à Sanem au CR110, CR178 et à la N32, intégrant des facilités pour les transports en commun ainsi qu'une piste cyclable reliée au réseau national à la PC6 au droit de l'échangeur Gadderscheier.

Début travaux prévisible: Mars 2016
Durée prévisible: 220 jours ouvrables
Budget global: 7.000.000 € TTC





Lot 1 – Desserte routière N32-CR110-CR178

Début travaux prévisible:

Août 2016

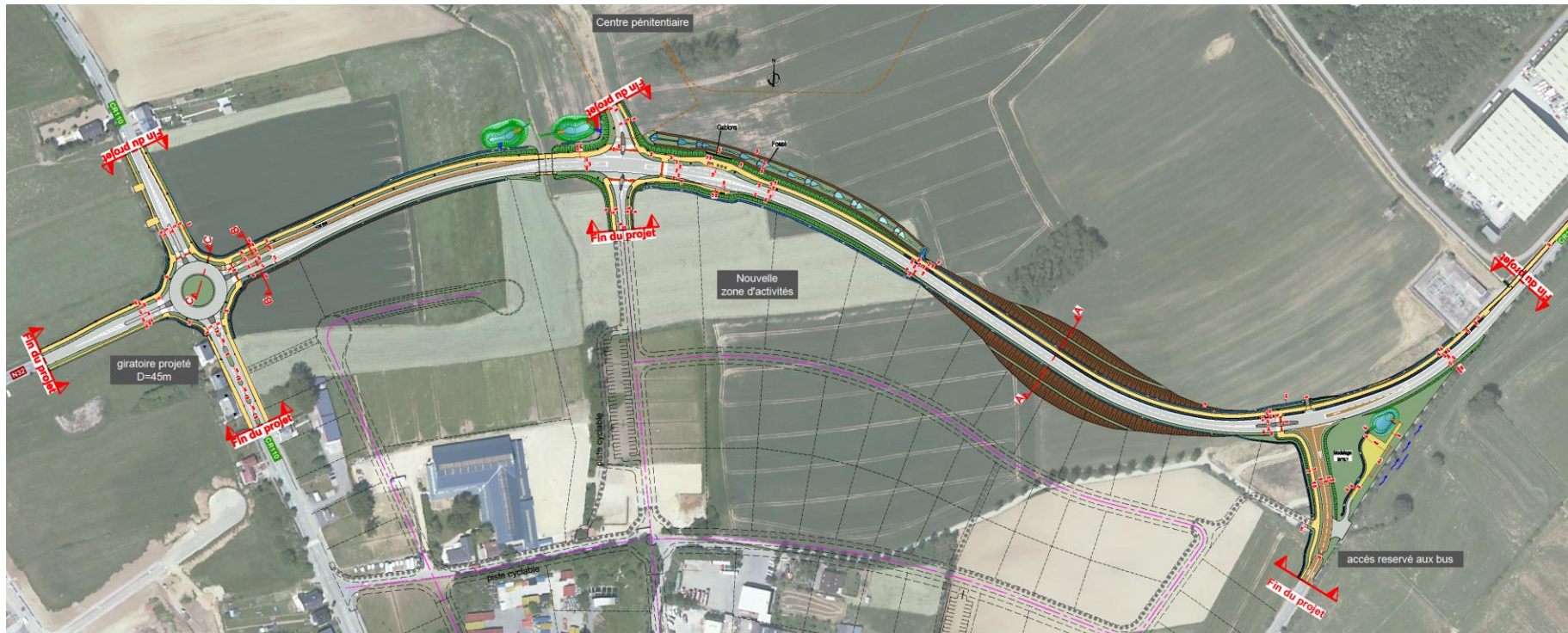
Durée prévisible:

220 jours ouvrables

Coûts des travaux (part P&Ch):

4.328.680,27€ TTC

(Résultat soumission)



Optimisation de l'échangeur Lankelez/Ehlerange – court terme



LE GOUVERNEMENT
DU GRAND-DUCHÉ DE LUXEMBOURG

Elargissement de l'autoroute en vue de la séparation et de la gestion des différents flux de trafic, Esch/Alzette, Belval et en direction de Luxembourg.

Réalisation d'un passage inférieur sur l'ancienne voie ferrée afin de permettre la mise en place future d'une piste cyclable.

Début travaux:	début 2016
Durée prévisible:	160 jours ouvrables
Coûts des travaux:	2.818.042,23€ TTC (résultat de la soumission)



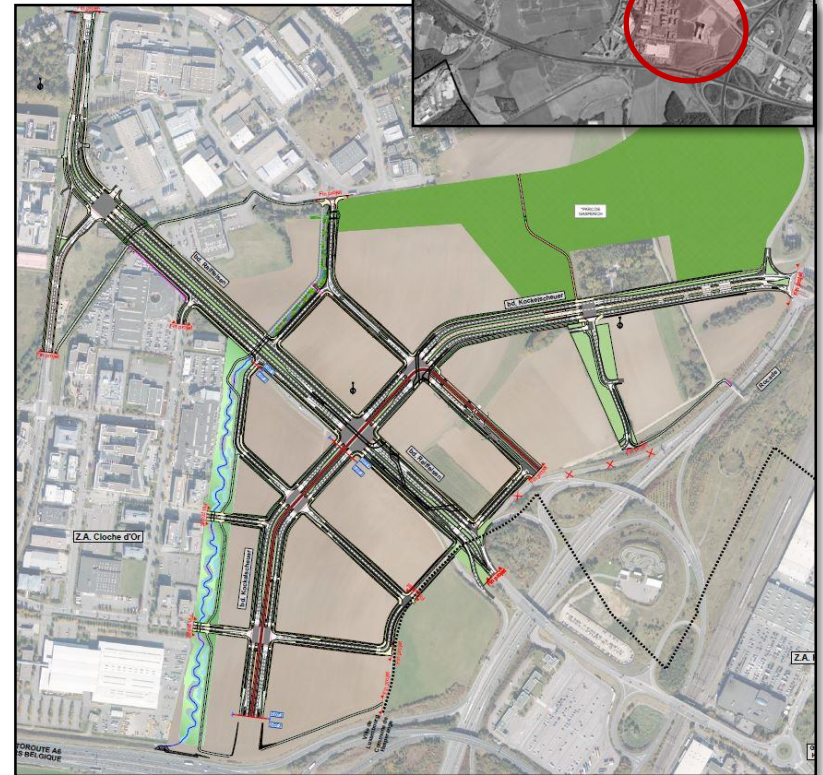
Aménagement du boulevard Raiffeisen et du boulevard Kockelscheuer dans le cadre de la construction du réseau routier du ban de Gasperich



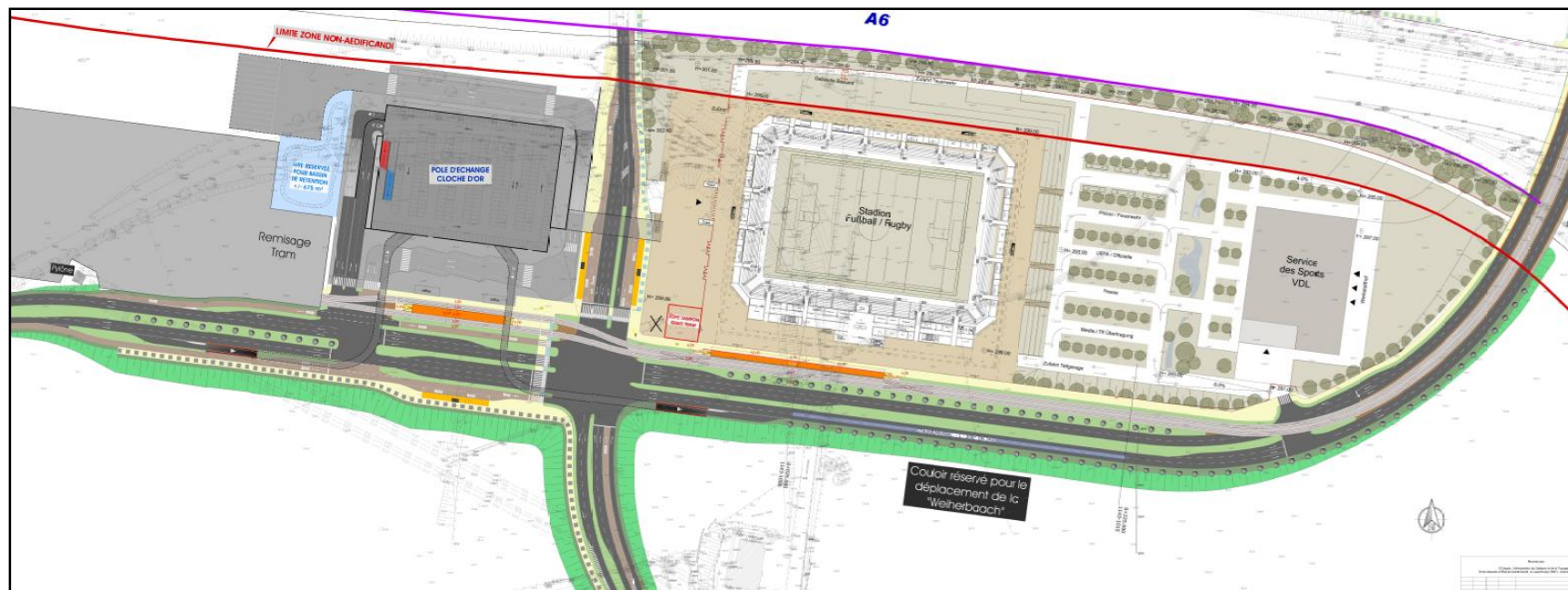
LE GOUVERNEMENT
DU GRAND-DUCHÉ DE LUXEMBOURG

Le projet du Ban de Gasperich sera réalisé en 3 Lots, dont le Lot 2 situé entre la rue Raiffeisen (CR231) et l'autoroute A6 est déjà terminé et le Lot 1 est en phase de réalisation.

Ce dernier comprend le réaménagement de la N4 entre le carrefour avec les rue Plantin/Rue Verte et le rond-point près de la Gamme vert, la rue Raiffeisen (CR231) entre le rond-point Gamme Vert et l'échangeur de Hesperange ainsi que la partie Nord du bd. Kockelscheuer entre la rue Raiffeisen (CR231) et le rond-point Gluck.



Le Lot 3 se raccorde à la partie Sud du bd. Kockelscheuer (Lot 2) pour rejoindre la N4 et le CR186 du côté de Kockelscheuer après avoir traversé l'autoroute A6 par un nouvel ouvrage.



Lot	Début chantier	Délai	Fin des travaux
1	11.04.2015	750 jours ouvrables	24.07.2018
2	09.09.2013	460 jours ouvrables	28.10.2015
3.1	début 2017	427 jours ouvrables	
3.2	2017	440 jours ouvrables	

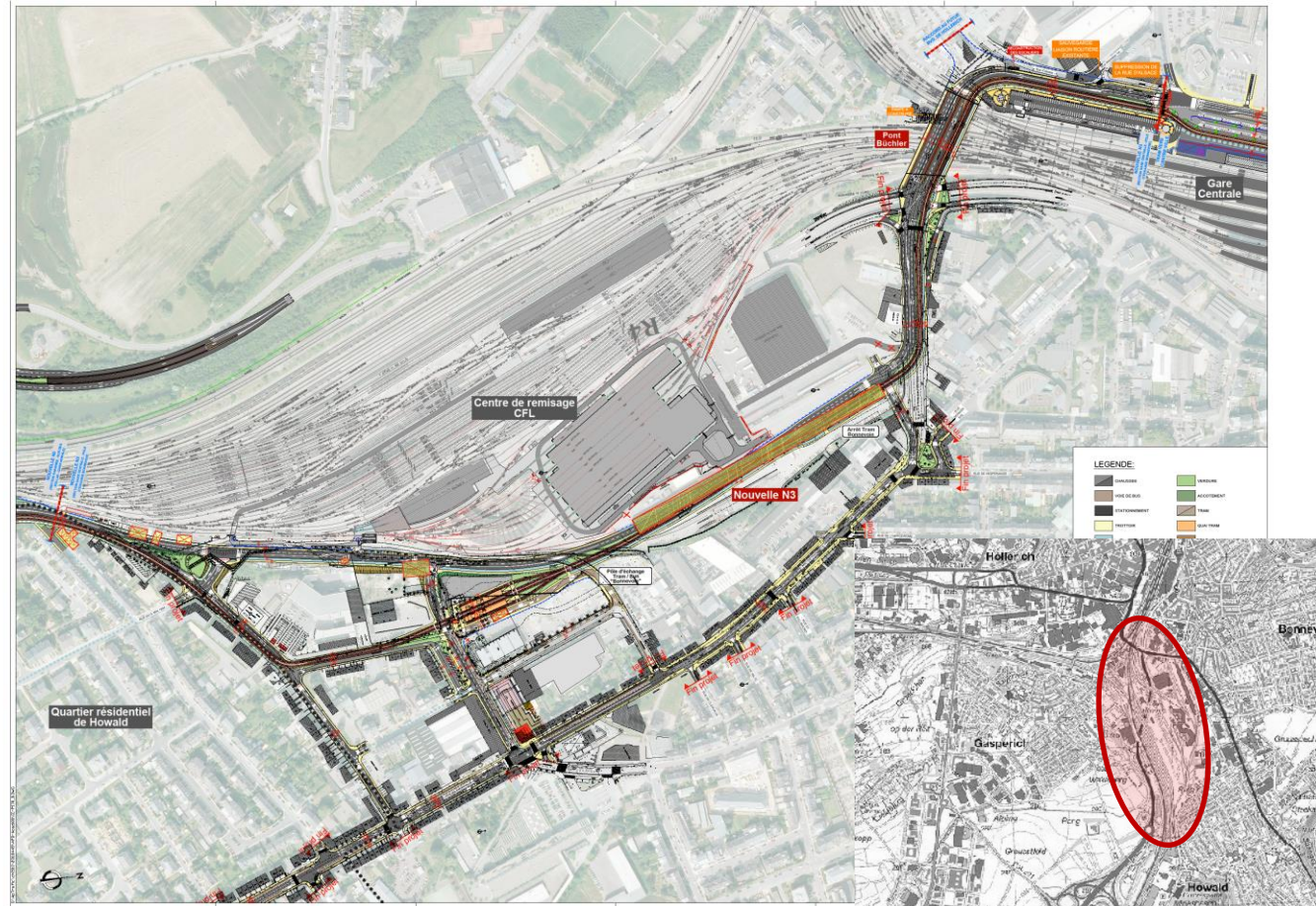
Budget : 70.295.000 € TTC

Nouvelle N3 – Phase 1

Section Gare centrale – Pôle d'échange Bonnevoie et bypass souterrain Gluck



Le projet de la nouvelle N3 – Phase 1 porte sur le tronçon de la Gare Centrale au pôle d'échange Bonnevoie avec la reconstruction du pont Buchler préparant ainsi l'arrivée ultérieure du tram. La réalisation du bypass souterrain Gluck y figure comme 2^e élément du projet.

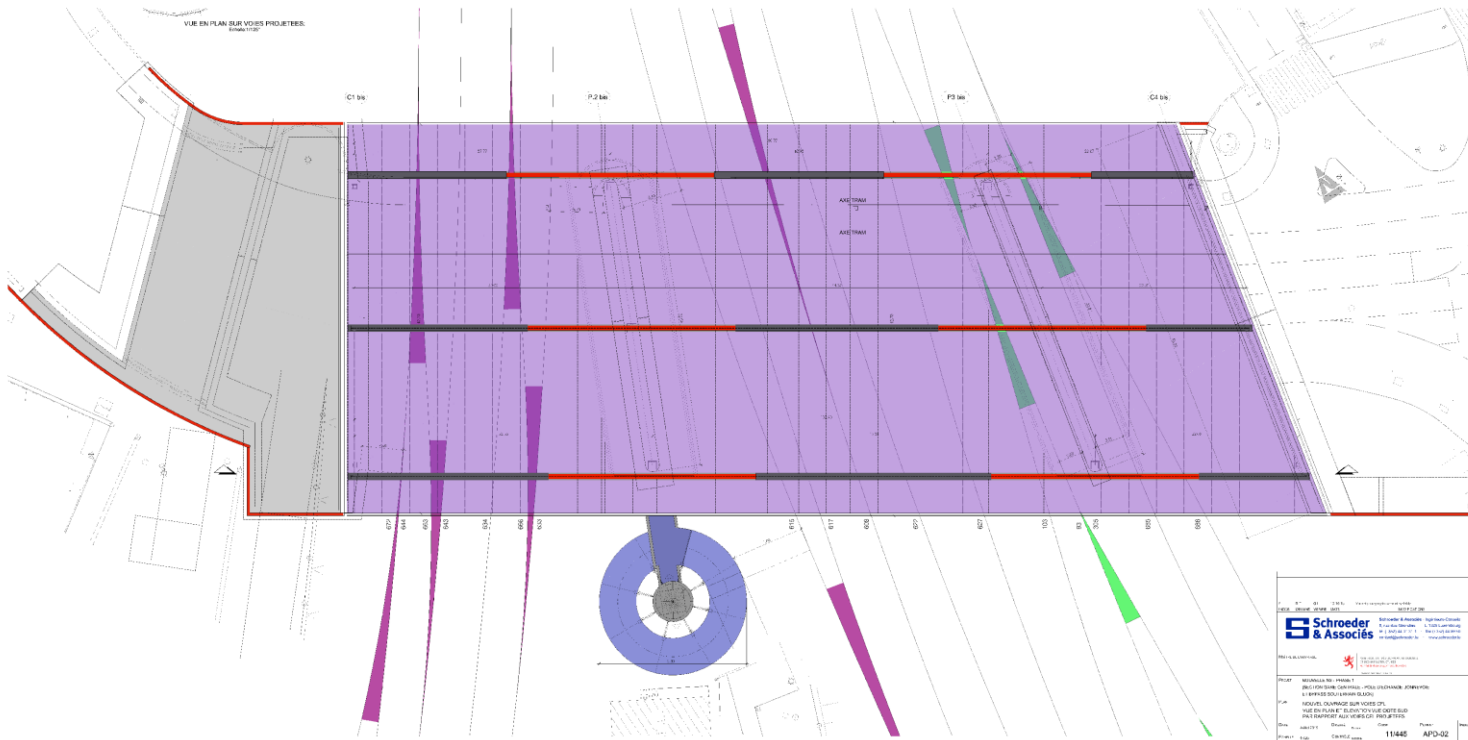
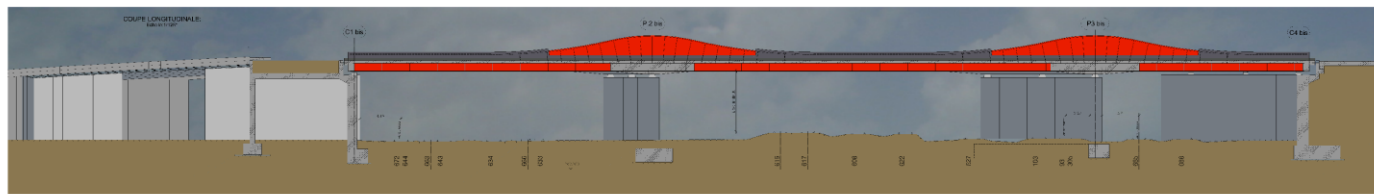


Nouvelle N3 – Phase 1

Reconstruction du pont Buchler



LE GOUVERNEMENT
DU GRAND-DUCHÉ DE LUXEMBOURG



1^{ère} étape du chantier:

Reconstruction du pont Buchler: début prévisible des travaux 2017

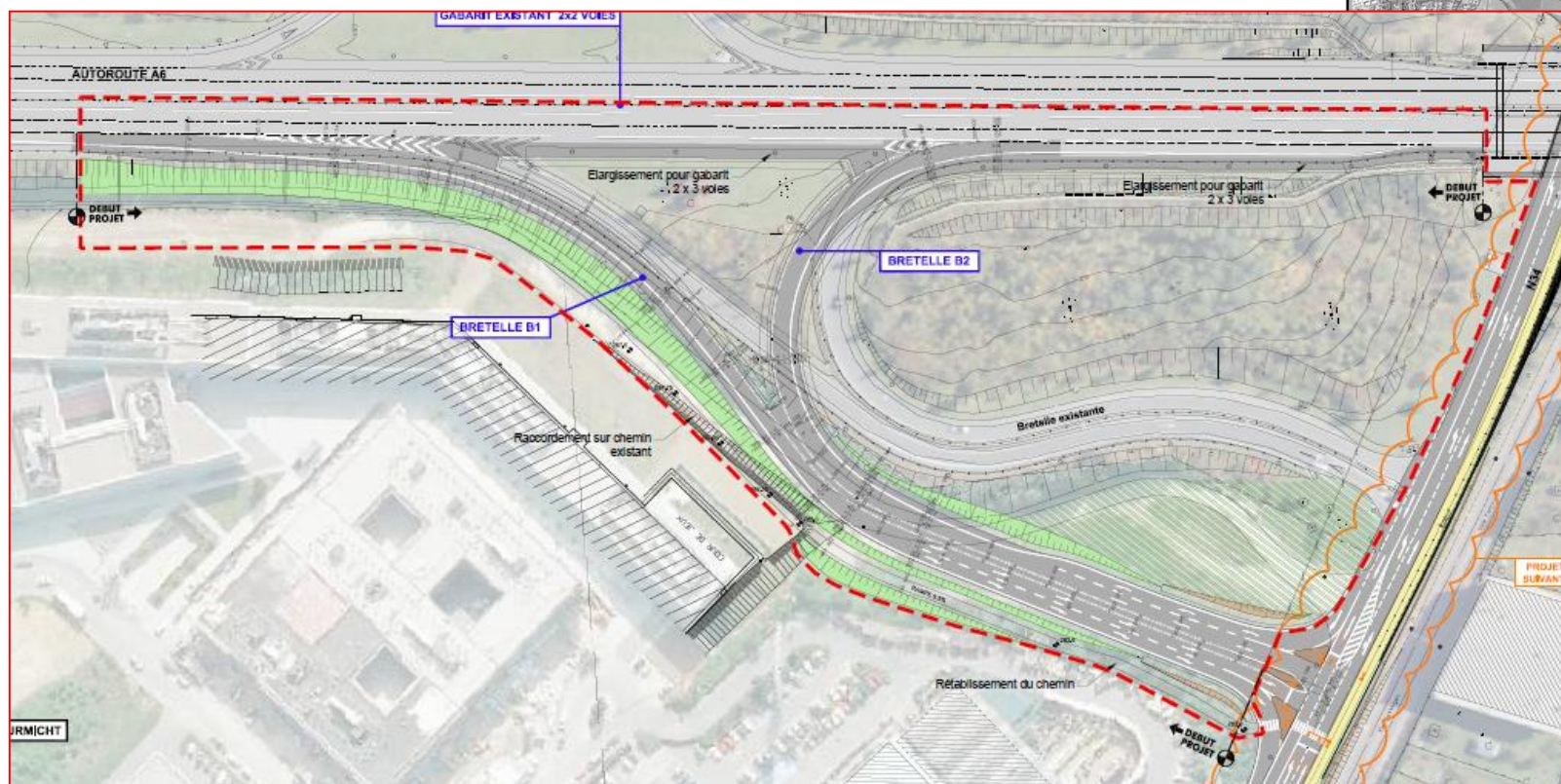
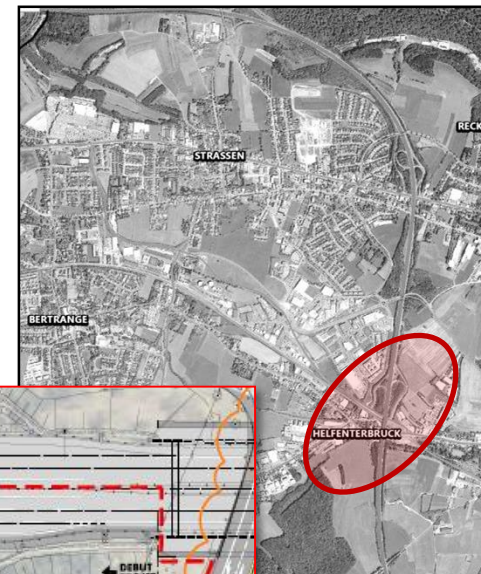
Budget total de la nouvelle N3 – Phase 1 : 90.230.000 € TTC

Réaménagement sécuritaire de l'échangeur Helfenterbrück



LE GOUVERNEMENT
DU GRAND-DUCHÉ DE LUXEMBOURG

Réaménagement de 2 bretelles d'accès et de sortie de la N34 à l'A6 du côté ouest de l'Echangeur d'Helfenterbrück





En phase d'exécution

- Enlèvement et réaménagement des 2 bretelles ouest d'accès et de sortie de la N34 à l'A6
- Prolongement du tournant à gauche en direction de l'autoroute A6
- Réalisation du carrefour entre la N34 et les nouvelles bretelles de l'A6 et réglementation du carrefour par feux tricolores
- Elargissement du trottoir existant côté CFL
- Prolongation de la voie d'insertion à la N34 de la bretelle de l'autoroute A6 en provenance de Luxembourg
- Prolongation de la voie d'accélération sur la bretelle de l'autoroute A6 en direction de la Belgique
- Réaménagement de la sortie Zone Industrielle «Bourmicht» en carrefour T

Début chantier présumé:

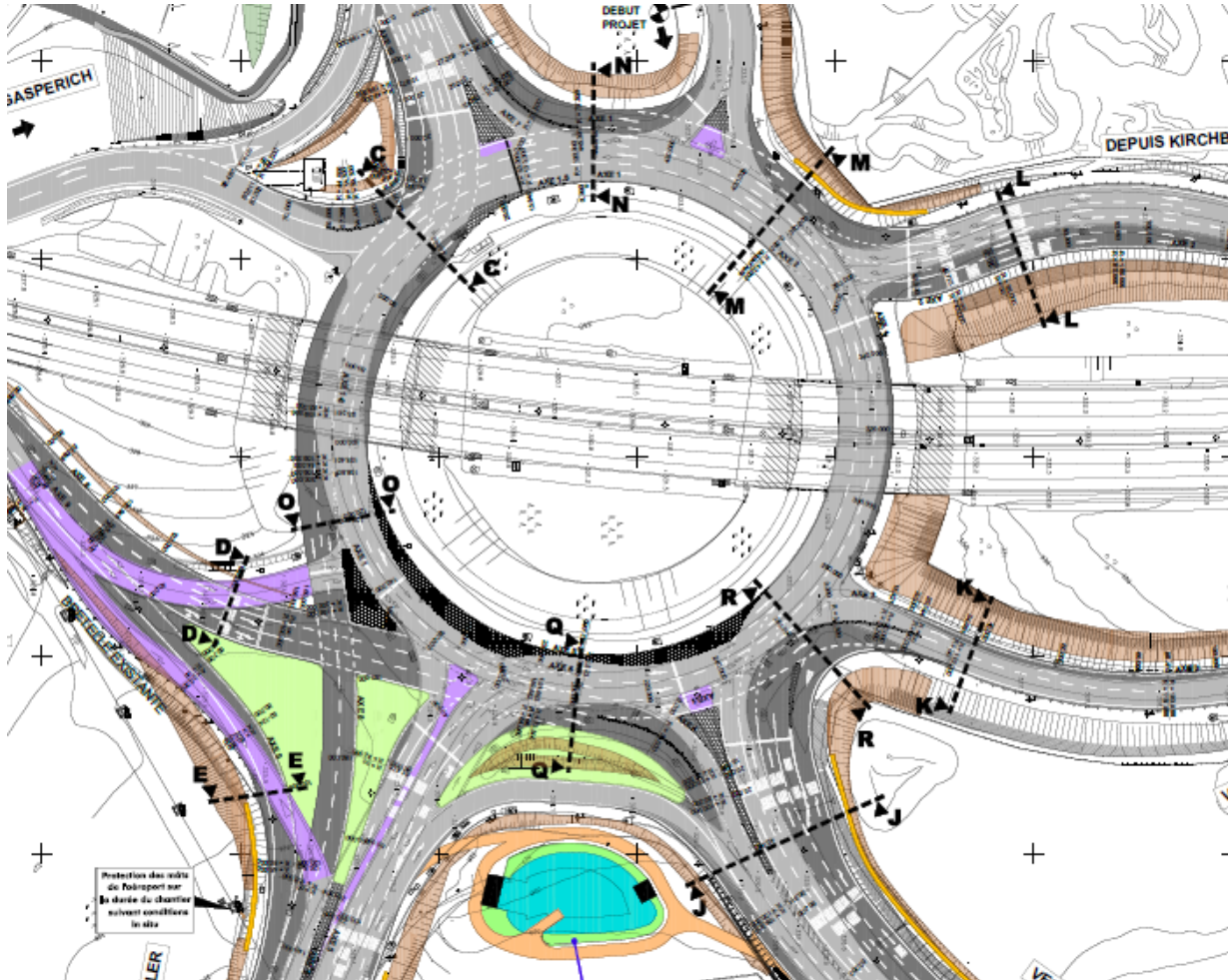
Phases 1 & 2: printemps 2017

Durée chantier : 280 jours ouvrables

Budget : 3 841 863,65 € TTC



Réaménagement de l'échangeur Irrgarten avec installation de feux de signalisation



- Elargissement de toutes les approches au giratoire
- Installation de feux de signalisation tricolores pour une meilleure gestion du trafic et pour rendre la gestion du trafic programmable



Détails du projet:

- Elargissement de toutes les approches au giratoire
- Installation de feux de signalisation tricolores pour une meilleure gestion du trafic et pour rendre la gestion du trafic programmable
- Renouvellement d'une majeure partie de l'assainissement du giratoire
- Renouvellement de l'éclairage public
- Extension des possibilités d'installation de réseaux divers

Début chantier présumé: printemps 2017

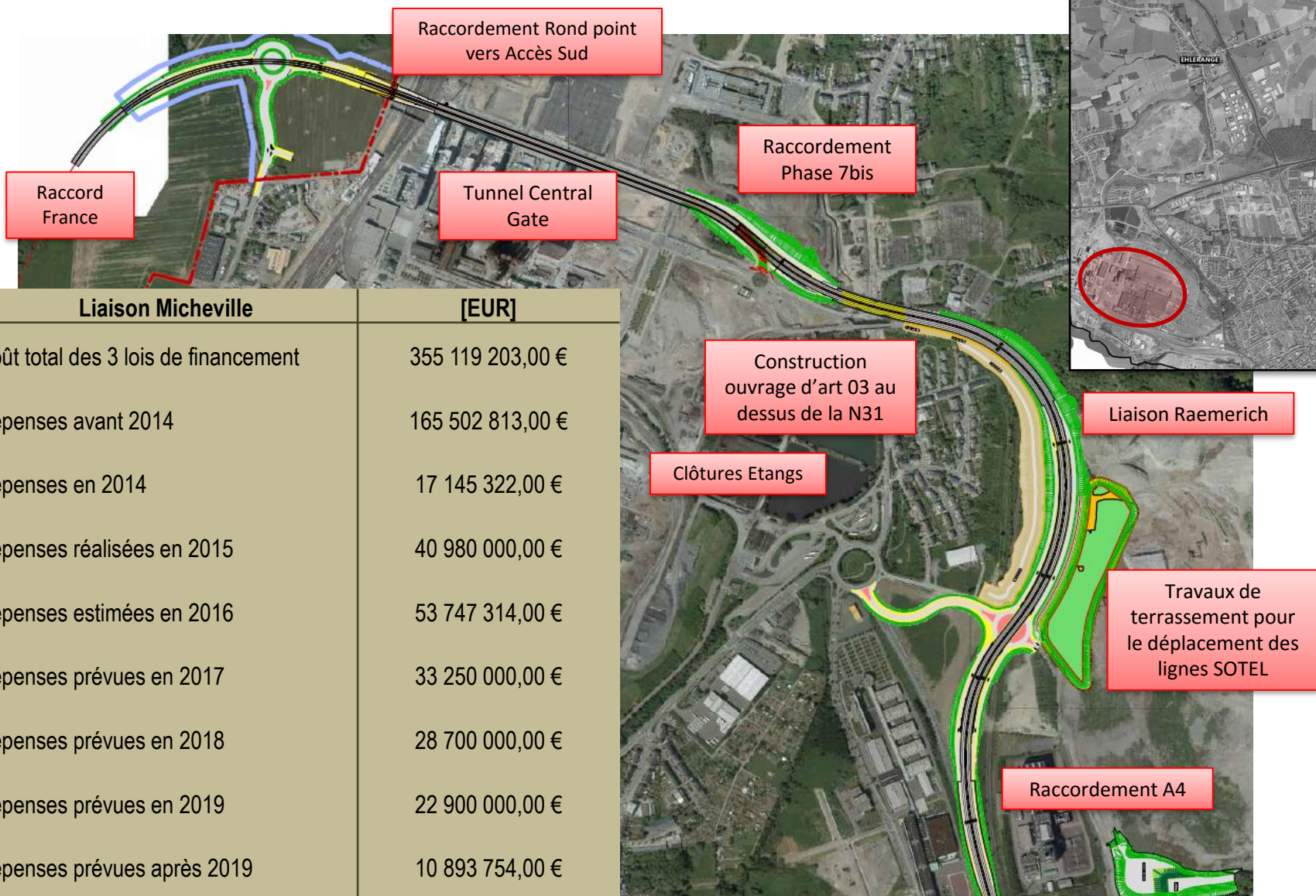
Durée chantier : 280 jours ouvrables

Budget : 10.000.000 € TTC

Liaison Micheville: Situation financière (projets prévus par les 3 lois de financement)



LE GOUVERNEMENT
DU GRAND-DUCHÉ DE LUXEMBOURG

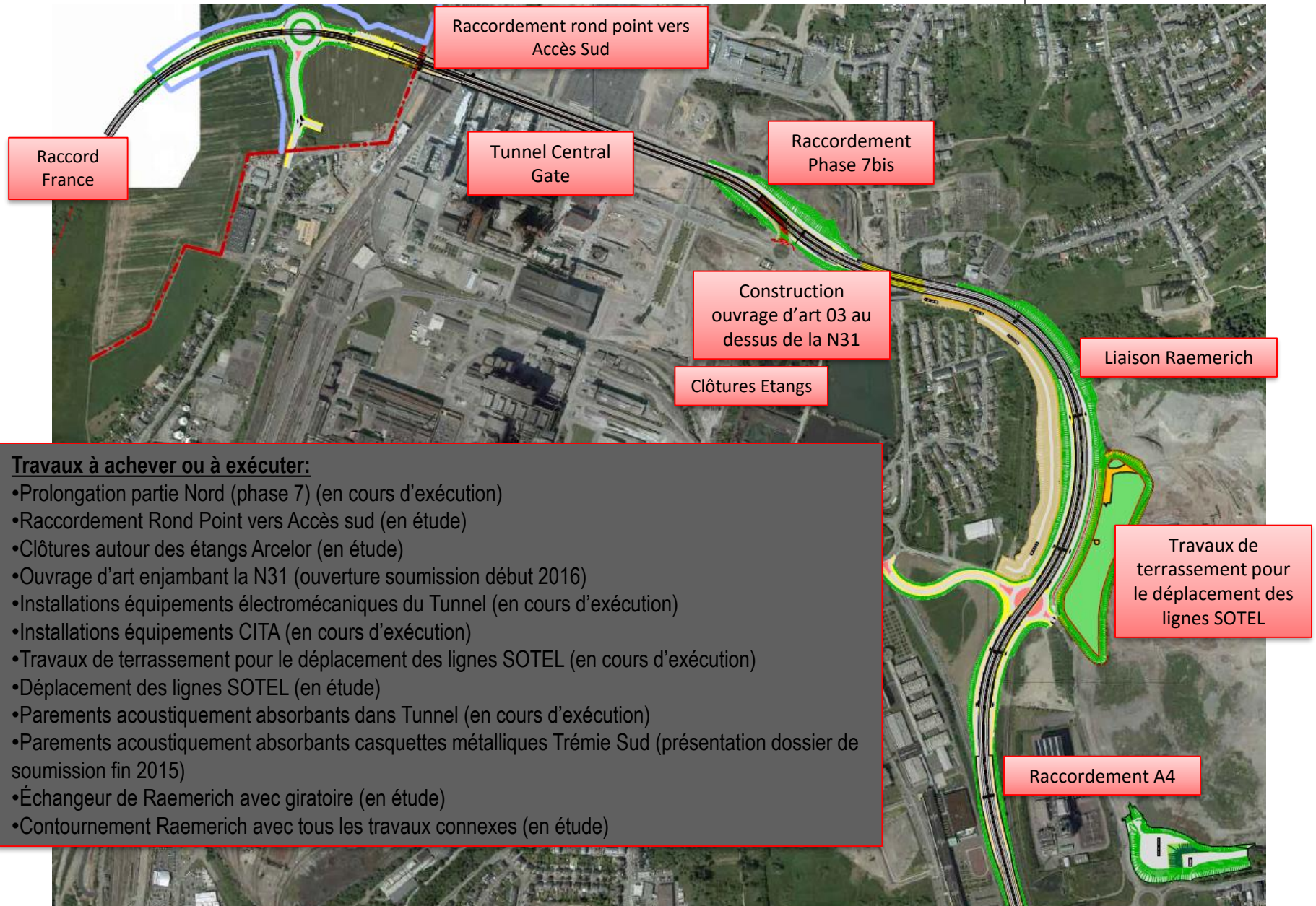


Liaison Micheville	[EUR]
Coût total des 3 lois de financement	355 119 203,00 €
Dépenses avant 2014	165 502 813,00 €
Dépenses en 2014	17 145 322,00 €
Dépenses réalisées en 2015	40 980 000,00 €
Dépenses estimées en 2016	53 747 314,00 €
Dépenses prévues en 2017	33 250 000,00 €
Dépenses prévues en 2018	28 700 000,00 €
Dépenses prévues en 2019	22 900 000,00 €
Dépenses prévues après 2019	10 893 754,00 €

Liaison Micheville: Relevé des travaux en cours et en phase d'étude



LE GOUVERNEMENT
DU GRAND-DUCHÉ DE LUXEMBOURG



Travaux à achever ou à exécuter:

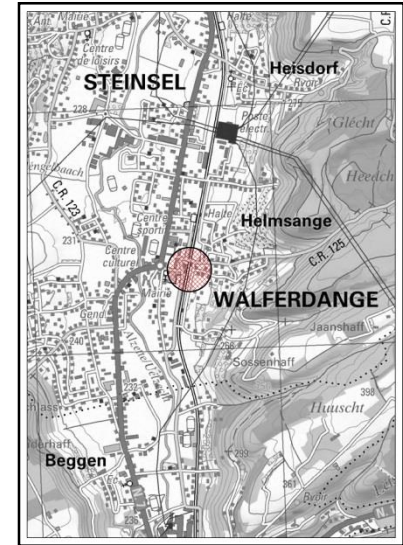
- Prolongation partie Nord (phase 7) (en cours d'exécution)
- Raccordement Rond Point vers Accès sud (en étude)
- Clôtures autour des étangs Arcelor (en étude)
- Ouvrage d'art enjambant la N31 (ouverture soumission début 2016)
- Installations équipements électromécaniques du Tunnel (en cours d'exécution)
- Installations équipements CITA (en cours d'exécution)
- Travaux de terrassement pour le déplacement des lignes SOTEL (en cours d'exécution)
- Déplacement des lignes SOTEL (en étude)
- Parements acoustiquement absorbants dans Tunnel (en cours d'exécution)
- Parements acoustiquement absorbants casquettes métalliques Trémie Sud (présentation dossier de soumission fin 2015)
- Échangeur de Raemerich avec giratoire (en étude)
- Contournement Raemerich avec tous les travaux connexes (en étude)

Suppression du PN17 à Walferdange



LE GOUVERNEMENT
DU GRAND-DUCHÉ DE LUXEMBOURG

Le projet prévoit, dans le cadre de la suppression du PN17, le déplacement local du CR125 avec la mise en place d'un passage inférieur pour trafic motorisé et mobilité douce.

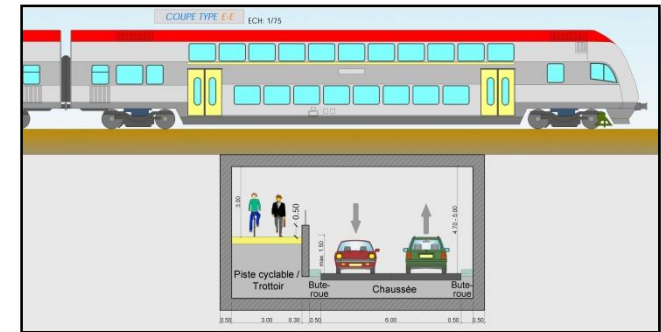




L'objectif primaire du projet est l'amélioration de la sécurité de la circulation sur la ligne ferroviaire Nord [Luxembourg - Troisvierges] par l'intermédiaire de la suppression du PN17.

Ceci constitue un objectif particulièrement important dû à l'augmentation de la fréquence des trains empruntant cette ligne ferroviaire. Le projet prévoit de remplacer ledit passage à niveau par l'intermédiaire d'un passage inférieur.

Ceci implique aussi une amélioration de la fluidité du trafic, vu qu'actuellement les temps de fermetures importants du PN ont des impacts négatifs sur le trafic aux alentours du PN17. Les responsables des CFL et Ponts et Chaussées ont retenus que le projet de suppression du PN17 fera partie d'un « Concept global visant la suppression des PN16 et 17 à Walferdange et la mise en conformité de l'arrêt Walferdange »



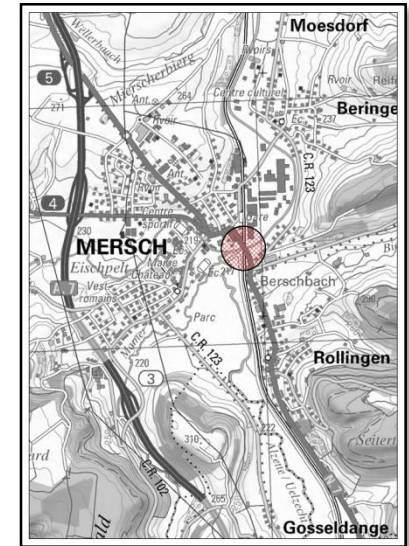
Début chantier : 2017
Fin des travaux : 2020

Budget : 15.000.000 € TTC (CFL + PCH)

Réaménagement de la RN7 et remplacement de l'O.A. 202 à Mersch



Réalisation d'un nouveau pont haubané au-dessus des voies ferrées et de l'Alzette, réalisation d'un pont pour accéder au futur « Quartier Vert », démolition de l'ouvrage existant, réaménagement de la voirie comprenant l'adaptation géométrique du giratoire.





Présentation avant-projet au MDDI :
07.04.2010
Approbation ministérielle avant-projet :
29.11.2010
Présentation projet d'exécution au MDDI :
01.08.2013
Approbation ministérielle projet d'exécution :
23.08.2013
Avis d'adjudication publique :
18.11.2013
Ouverture de la soumission :
30.01.2014
Adjudication :
06.06.2014

Début chantier : 2014
Fin des travaux : fin 2017

Budget : 22.000.000 € TTC

Élargissement du Pont Passerelle



LE GOUVERNEMENT
DU GRAND-DUCHÉ DE LUXEMBOURG

Coût global de l'élargissement du trottoir côté Pont Adolphe (y compris adaptations sur trottoir côté Grund): 6,4 mio € TTC

✓ 2014	14.000 €
✓ 2015	105.000 €
✓ 2016	266.000 €
✓ 2017	1.350.000 €
✓ 2018	3.850.000 €
✓ 2019	815.000 €



Réhabilitation du Pont Adolphe



LE GOUVERNEMENT
DU GRAND-DUCHÉ DE LUXEMBOURG

Coût global		Pont Adolphe (OA 750) y compris la passerelle pour la mobilité douce	Sum: Invest
62.900.000,00 €	Exerc. antér.	6.896.628,91 €	6.896.628,91 €
	2014	6.814.456,00 €	13.711.084,91 €
	2015	10.119.795,35 €	23.830.880,26 €
	2016	20.000.000,00 €	43.830.880,26 €
	2017	12.500.000,00 €	56.330.880,26 €
	2018	2.000.000,00 €	58.330.880,26 €
	2019	700.000,00 €	59.030.880,26 €
	Exerc. ultér.	0,00 €	59.030.880,26 €



Réhabilitation du Pont Adolphe (passerelle mobilité active)

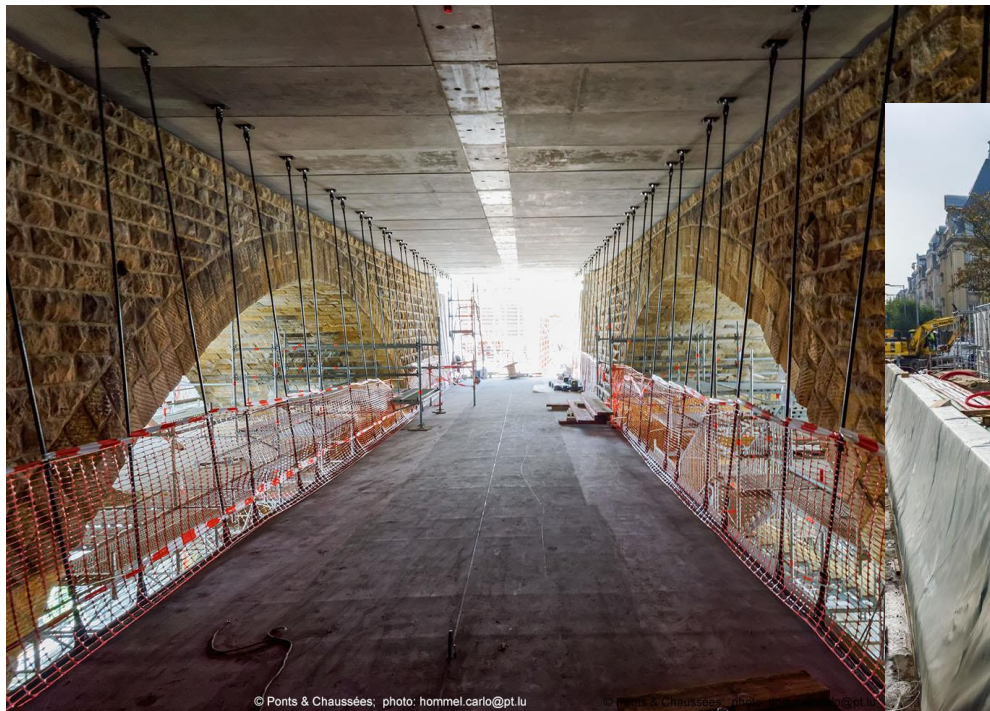


LE GOUVERNEMENT
DU GRAND-DUCHÉ DE LUXEMBOURG

Remise en service du Pont Adolphe:
décembre 2016

Mise en service de la passerelle:
septembre 2017

Fin des travaux:
automne 2017



© Ponts & Chaussées; photo: hommel.carlo@pt.lu

© Ponts & Chaussées; photo: hommel.carlo@pt.lu

© Ponts & Chaussées; photo: hommel.carlo@pt.lu



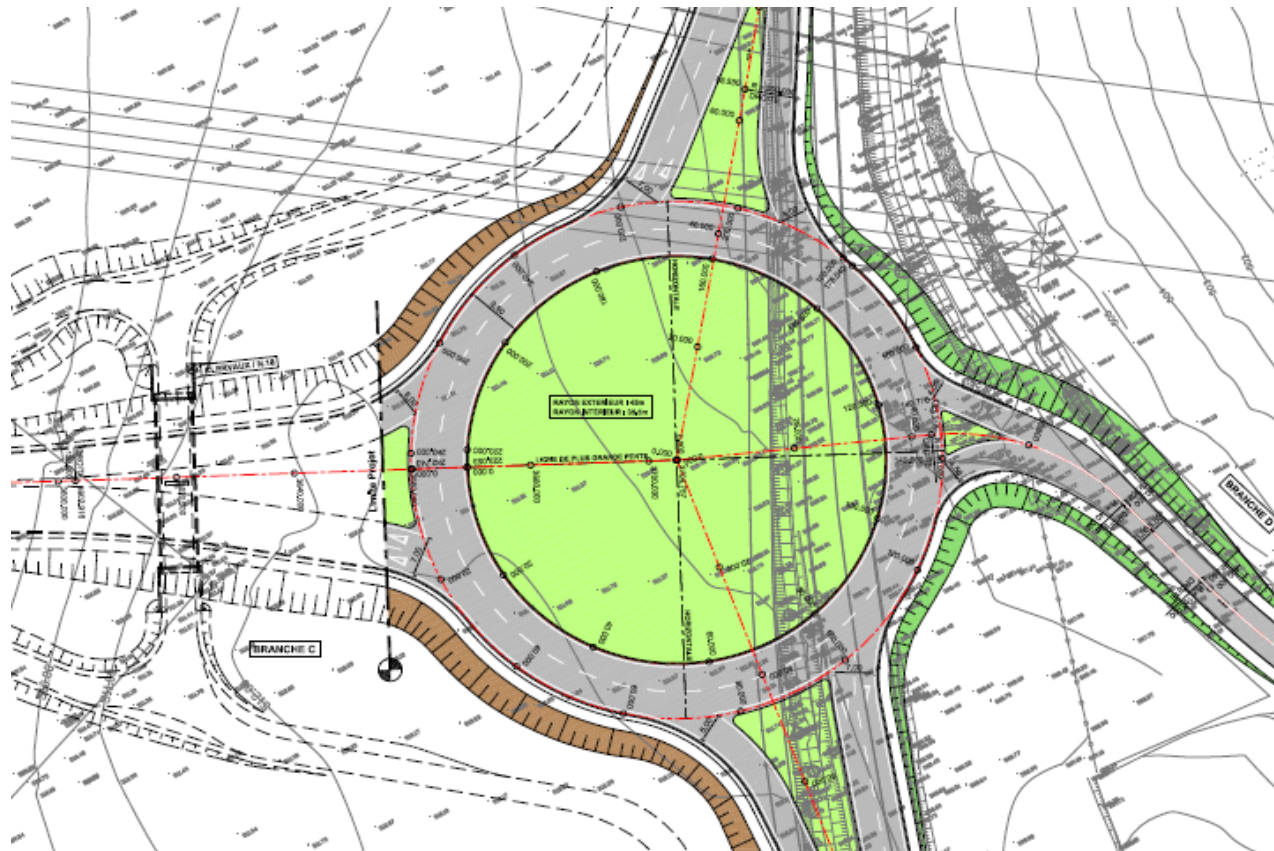
1) Giratoire sur la N7 à Marnach

Situation du projet :

chantier terminé en 2016

Coûts :

1.474.000.- € TTC



2) Viaduc Irbich

Description :	pont en caisson métallique avec 7 travées, longueur: 265 m
Situation du projet :	travaux en cours depuis le printemps 2016
Durée des travaux :	2 ans
Coûts :	11.115.000.- € TTC



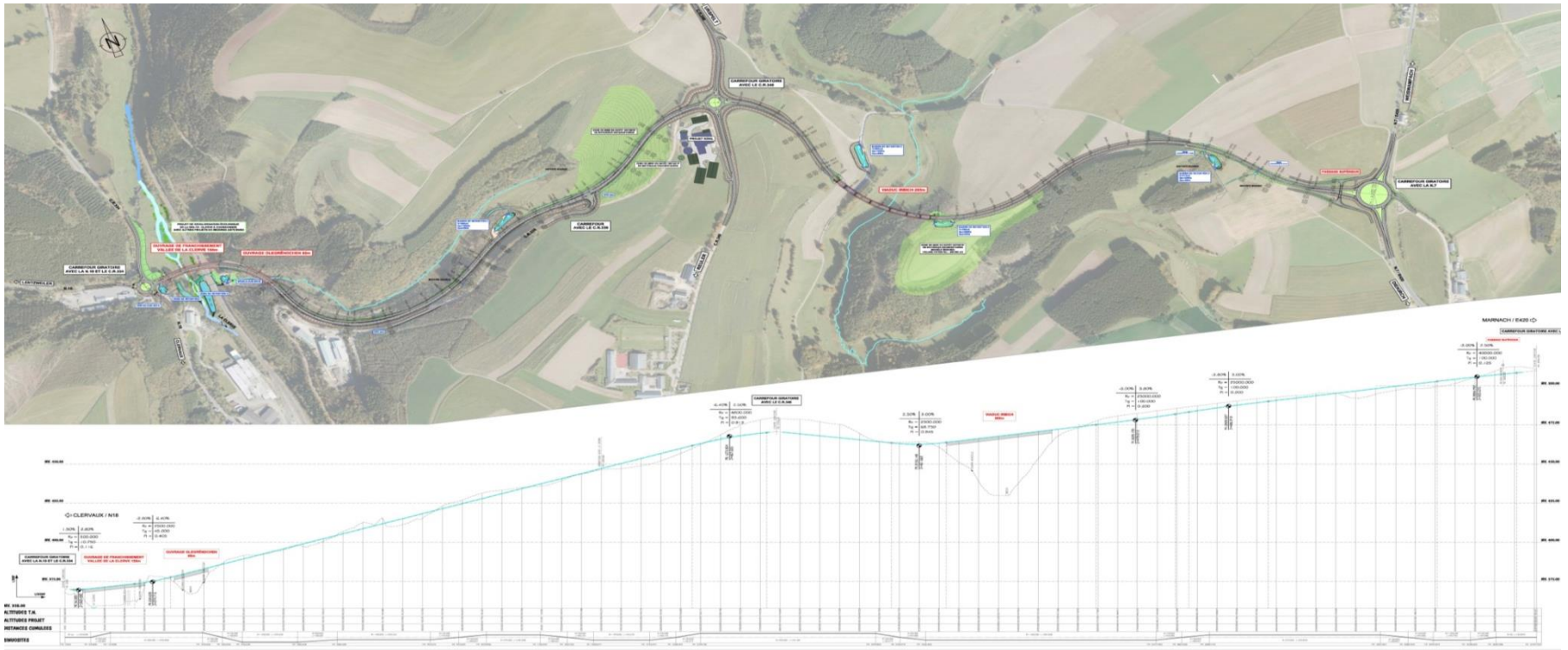


3) Section courante

Entre la N18 à Clervaux et le carrefour giratoire avec la N7 à Marnach avec construction d'un rondpoint à la hauteur du croisement avec le CR340, chemin repris entre Reuler et Urspelt, Longueur : 3 km.

Début des travaux : **fin 2017**

Coûts estimés : **11.934.000.- € TTC**





4) Viaduc Clerve (L = 155 m) et Viaduc Olegrendchen (L = 85 m)

Début des travaux : **début 2018**

Coûts estimés : **10.062.000.- € TTC**





Début de la Phase 1 du projet: printemps 2017

Durée des travaux (Phases 1 à 4): 5 ans

La réorganisation multimodale des rues Canal, Prince Henri, Gare, Kennedy, Salentiny	3.220.000,00 €
La réalisation de la gare routière, du parvis de la gare et de ses alentours directs	4.448.000,00 €
La mise en souterrain de la N7 entre le carrefour de la Wark et le monument Patton	13.887.000,00 €
La mise en place de l'artère d'approche multimodale du carrefour "Dreieck" au pôle d'échange La Wark	9.877.000,00 €
Etudes et expertises	5.337.470,00 €
Total Fonds des routes (htva)	38.064.470,00 €
Total Fonds des routes (TTC)	44.535.429,90 €







Extrait pluriannuel des grands projets



LE GOUVERNEMENT
DU GRAND-DUCHÉ DE LUXEMBOURG

code-projet	Dénomination projet	Coût global	Prévu 2017	
APC.LISA2	- Bypass Hellange	34 200 000	3 150 000	
APC.AISE	- Aires de service et parkings dynamiques	49 500 000	4 500 000	
APC.DIFF	- Pénétrante de Differdange	11 000 000	4 000 000	
APC.ECPP	- Echangeur Pontpierre	17 250 000	6 000 000	
APC.BURA	- Echangeur de Burange	39 500 000	5 850 000	
APC.GADD	- Transformation/sécurisation de l'échangeur Differdange/Gadderscheier	11 000 000	600 000	
APC.PRISO	- Voirie d'accès vers la nouvelle maison d'arrêt de Sanem	7 000 000	3 500 000	
APC.CLER	- Transversale Clervaux	37 500 000	7 000 000	
APC.GELF	- Goulots d'étranglement Ehlerange-Lankelz-Foetz	32 000 000	400 000	
APC.GAET	- N7 Gare d'Ettelbruck	43 800 000	6 300 000	
APC.BANG	- Aménagement boulevard Raiffeisen et boulevard Kockelscheuer	70 295 000	15 000 000	
APC.HELFB	- Helfenterbrück - sécurisation	34 000 000	2 000 000	
APC.REIR	- Réaménagement R.P.Irrgarten	10 000 000	3 000 000	
APC.MICH2	- Liaison Micheville (phase 2)	115 956 592	3 350 000	
APC.MICH3	- Liaison Micheville (phase 3)	138 000 000	29 000 000	
APC.PADO1	- Pont Adolphe (OA 750)	65 000 000	10 760 000	
APC.PPAS1	- Passerelle (OA 788): élargissement pour piste cyclable	4 000 000	1 290 000	
APC.PMER	- Nouveau viaduc de Mersch (OA 202)	22 000 000	4 500 000	
APC.NNN3	- Nouveau N3 Phase 1	90 230 000	1 500 000	TOTAL 2017
				108 700 000



2. Projets d'investissements dans le domaine des bâtiments de l'Etat



Infrastructures scolaires

Chantiers

- Lycée à Clervaux
- Lycée technique pour professions de santé à Ettelbruck
- Ecole internationale à Differdange
- Lycée technique agricole à Gilsdorf
- Lycée technique du Centre (hall de sports et réfectoire)

Loi

- Lycée technique pour professions de santé et hall de sports Logopédie à Strassen
- Lycée Michel Rodange à Luxembourg (rénovation)
- Lycée classique à Diekirch – annexe Mersch (rénovation)

Etudes

- Lycée technique à Bonnevoie (nouveau bâtiment)
- CNFPC Centre à Bonnevoie



Lycée technique pour professions de santé à Ettelbruck (Début des travaux juillet 2016)

Capacité

430 élèves

Surface brute

8 400 m²

Volume brut

36 200 m³

Programme

17 salles de classe, 10 salles spéciales

Cafétéria

Administration

Coût

33 millions EUR





Ecole internationale à Differdange – enseignement secondaire (Début des travaux début 2017)

Capacité

800 élèves

Surface

17 500 m²

Volume

105 700 m³

Programme

32 salles de classes

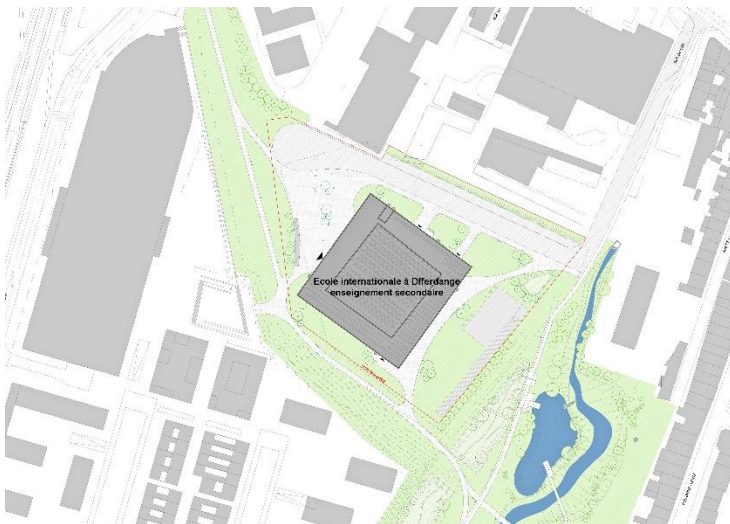
8 salles spéciales et 2 ateliers

Restaurant scolaire et cafétéria

Hall de sports à 3 unités

Coût

72,4 millions EUR





Infrastructures administratives

- Bibliothèque Nationale Bricherhaff
- Centre pénitentiaire Uerschterhaff
- Caserne Herrenberg : réaménagement et extension
- Caserne Herrenberg :
 - rénovation de 4 pavillons
 - simulateur de conduite
- Hémicycle Kirchberg (mise à niveau)
- Dépôt des ponts et chaussées à Mersch
- Dépôt des ponts et chaussées à Echternach
- Commission européenne à Luxembourg-Kirchberg « Jean Monnet 2 »
- Palais de justice à Diekirch: réaménagement



Bibliothèque nationale de Luxembourg (Durée des travaux mai 2014 – juillet 2018)

Capacité

400 places de consultation

Surface

38 200 m²

Volume

171 600 m³

Programme

7 secteurs fonctionnels :
les activités d'accueil; les espaces de consultation;
les magasins; le service interne; l'administration;
les activités de logistique générale; l'Institut
grand-ducal et la Société préhistorique

Coût

112,17 millions EUR



Réaménagement du Palais de justice à Diekirch Rénovation et assainissement

(Durée des travaux: mai 2015-rentree judiciaire 2017/2018)

Capacité

Parquet: 19 postes de travail

Tribunal: 32 postes de travail

Surface

3 100 m²

Volume

12 500m³

Programme

Grande salle de 125 m²

Petite salle de 65 m²

Salles spéciales (bibliothèque, avocats,...)

Coût

9,5 millions EUR





Infrastructures sanitaires et sociaux

- Ligue HMC Capellen – nouvelle construction
- Infrastructures d'accueil pour enfants et jeunes à Pétange
- Fondation Kräizbiërg Dudelange : mise en conformité et extension
- Maison de soins à Bascharage
- Centre pour réfugiés Heliar à Weilerbach : rénovation et assainissement
- Domaine thermal Mondorf : mise en conformité



Ligue HMC à Capellen (Début des travaux septembre 2016)

Capacité

Encadrés dans ateliers protégés et service
activité de jour: 204 personnes

Encadrants et administration: 69 personnes

Surface

9 400 m²

Volume

44 900 m³

Programme

Ateliers protégés: menuiserie, serrurerie, céramique,
cannage, tissage, reliure, cuisine, service pour
entreprises, centre de propédeutique professionnel

Service d'activité de jour

Restaurant et cantine

Coût

29,8 millions EUR





Centre pour réfugiés Héliar à Weilerbach Rénovation et assainissement (Durée des travaux: fin 2017-décembre 2019)

Capacité

209 personnes

Surface

6 000 m²

Volume

21 000 m³

Programme

85 chambres

2 salles polyvalentes

Administration

Cuisine de production pour 2000 plats

Coût

18,5 millions EUR





Application de la stratégie d'assainissement énergétique

- Priorité aux bâtiments à vocation éducative
- Grand potentiel en matière d'assainissement
- Catalogue d'interventions :
 - assainissement léger
 - assainissement lourd
 - sensibilisation des utilisateurs
 - optimisation des installations techniques

Chantiers

- Athénée de Luxembourg
- Lycée Hubert Clément à Esch-sur-Alzette
- Institut national des langues

Etudes

- Lycée Robert Schuman à Luxembourg
- Lycée des garçons à Luxembourg (hall des sports)
- Domaine thermal Mondorf



Domaine thermal à Mondorf Rénovation et mise en conformité (Etudes en cours)

Capacité

1 500 clients par jour

Surface

44 000 m²

Volume

195 000 m³

Programme

Travaux de mise en conformité, de réfection et d'assainissement énergétique

Rénovation et restructuration des infrastructures Mondorf – Domaine Thermal

Réorganisation des infrastructures Mondorf - Santé

Coût

64 700 000 EUR





PROJETS ABP > EUR 10 MILLIONS EN EXECUTION / DEBUT DES TRAVAUX EN 2017

Mise à jour: 15 novembre 2016

CODE	LIBELLE	ETAT	COUT GLOBAL ADAPTE (INDICE AVRIL 2016: 761,20)	COUT PREVISIONNEL	LIQUIDATION PREVISIONNELLE 2017	DEBUT DES TRAVAUX	FIN DES TRAVAUX
FIPADM							
1	LVE LABORATOIRE NATIONAL DE SANTE A DUDELANGE - PHASE 2	EXECUTION	51 824 358 €	51 205 000 €	15 000 000 €	mars 2014	décembre 2017
2	BNL BIBLIOTHEQUE NATIONALE	EXECUTION	118 311 142 €	108 615 000 €	30 000 000 €	mai 2014	juillet 2018
3	PCM DEPOT DES PONTS ET CHAUSSEES A MERSCH	EXECUTION	17 250 000 €	17 250 000 €	6 000 000 €	septembre 2014	début 2017
5	PJD PALAIS DE JUSTICE DIEKIRCH - REAMENAGEMENT	EXECUTION	9 500 000 €	9 500 000 €	3 000 000 €	mai 2015	septembre 2017
6	MAS CENTRE PENITENTIAIRE UERSCHTERHAFF	ETUDES	163 049 748 €	163 049 748 €	5 000 000 €	début 2016	2021 mise en service 2022
7	SIL CENTRE DE SECOURS A LUXEMBOURG-GASPERICH	ETUDES / EXECUTION	200 248 856 €	19 967 029 €	3 200 000 €	zone 1: mi 2016 zone 2: mi 2017	zone 1: mi 2020 zone 2: mi 2019
FIPSCOL							
1	LHC LYCEE HUBERT CLEMENT A ESCH / ALZETTE - REAMENAGEMENT	EXECUTION	50 268 825 €	46 000 000 €	10 000 000 €	mars 2013	septembre 2017
2	LCL LYCEE CLERVAUX	EXECUTION	80 505 986 €	80 506 307 €	20 000 000 €	mai 2015	septembre 2018
3	INL INSTITUT NATIONAL DES LANGUES A LUXEMBOURG-LIMPERTSBERG, ASSAINISSEMENT ENERGETIQUE	EXECUTION	12 500 000 €	12 500 000 €	3 500 000 €	début 2016	septembre 2017
4	LSE LYCEE TECHNIQUE POUR PROFESSIONS DE SANTE A ETTTELBRUCK	EXECUTION	32 900 000 €	32 900 000 €	12 000 000 €	mi 2016	septembre 2019
5	LRE LYCEE REDANGE / ECOLE DE MUSIQUE (10 MIO)	EXECUTION	11 630 587 €	11 500 000 €	4 500 000 €	mai 2016	septembre 2017
6	LAG LYCEE TECHNIQUE AGRICOLE A GILSDORF	EXECUTION	111 681 601 €	100 937 057 €	5 000 000 €	mi 2016	septembre 2020
7	LFD LYCEE A DIFFERDANGE	EXECUTION	72 817 635 €	72 817 635 €	6 000 000 €	début 2016	septembre 2020
FIPSASO							
1	HMC HMC CAPELLEN	EXECUTION	29 800 000 €	29 800 000 €	8 000 000 €	mi 2016 - phase 1 mi 2018 - phase 2	début 2020
2	CHW CENTRE POUR REFUGIES HELIAR A WEILERBACH	ETUDES	18 900 000 €	18 900 000 €	200 000 €	fin 2017	décembre 2019
PREFIN							
1	CJ9 SE EXTENSION DU PALAIS DE LA COUR DE JUSTICE EUROPEENNE	EXECUTION	171 263 038 €	169 626 555 €	20 000 000 €	mars 2016	septembre 2019