



Surveillance de la Consommation des Antibiotiques au Luxembourg 2015

Les médicaments antibiotiques ne sont délivrés que sur prescription médicale. Dans le cadre de la surveillance de la consommation, les données utilisées concernent la prescription des antibiotiques à la population résidente au GD de Luxembourg et proviennent du dénombrement des remboursements converties et standardisées en DDD (*Defined Daily Doses*) pour 1,000 habitants et par jour pendant l'année en cours. La classification ATC version 2015 de l'OMS a été adoptée. Les données anonymisées ont été mises à disposition par l'IGSS/CISS.

Evolution de la consommation

Pendant la période 2007 à 2013 la consommation des antibiotiques (groupe ATC : J01) en milieu ambulatoire présentait un niveau inchangé et élevé. Par rapport à cette période, la consommation des antibiotiques commence à diminuer légèrement mais significativement pendant les deux années consécutives 2014 et 2015.

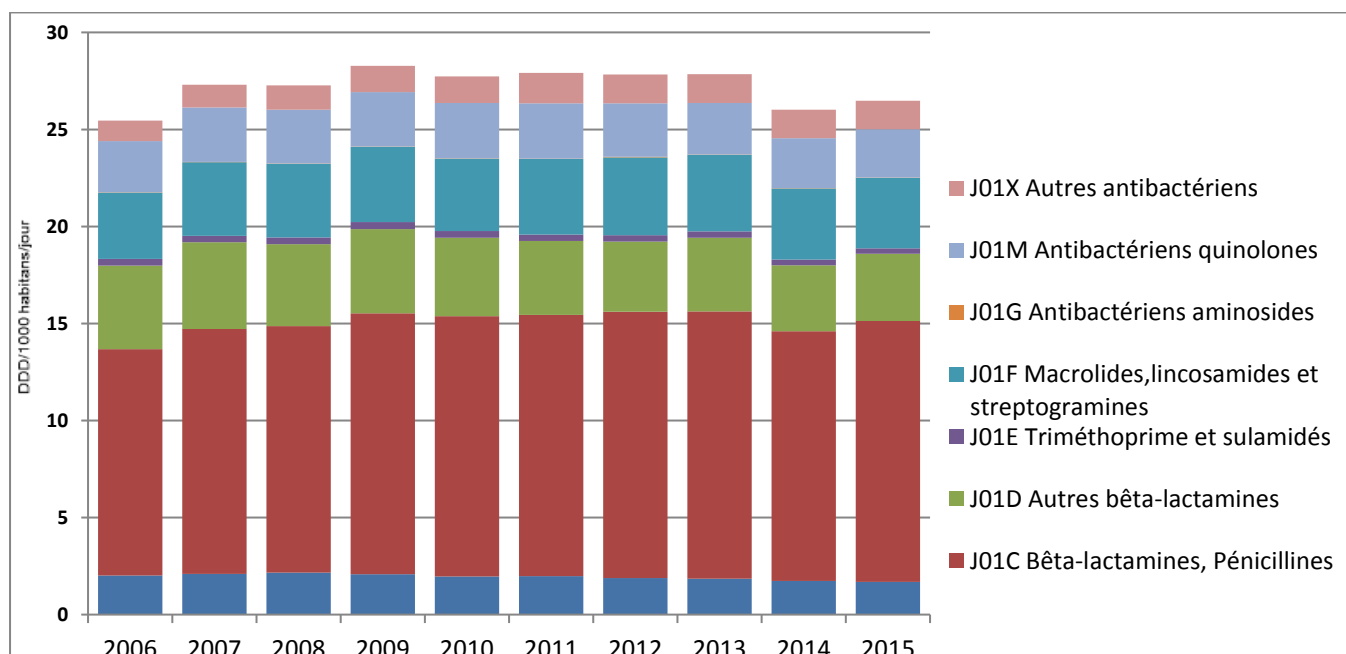


Figure 1 : Comparaison de la consommation des différentes classes d'antibiotiques pendant la période 2006 à 2015 en DDD/1000 personnes/jour

La structure de la consommation évolue et présente de larges variations saisonnières

La décomposition de la consommation par grande classe met en évidence que les pénicillines (classe ATC : J01C) sont les antibiotiques les plus largement utilisés (Figure 1). Leur part relative a progressé continuellement et représente la moitié de la consommation totale.

Pris dans leur ensemble, les bêta-lactamines (J01C+J01D) représentent près des deux tiers de la consommation ambulatoire. Parmi les autres classes dont les médicaments sont fréquemment prescrits figurent les macrolides (J01F) et les quinolones (J01M). Cette dernière classe représente avec 9,5% une part relative importante. Sur la période considérée, elle présente une légère diminution. La classe des Cyclines (J01A) reste stable (6,4% de la consommation totale).

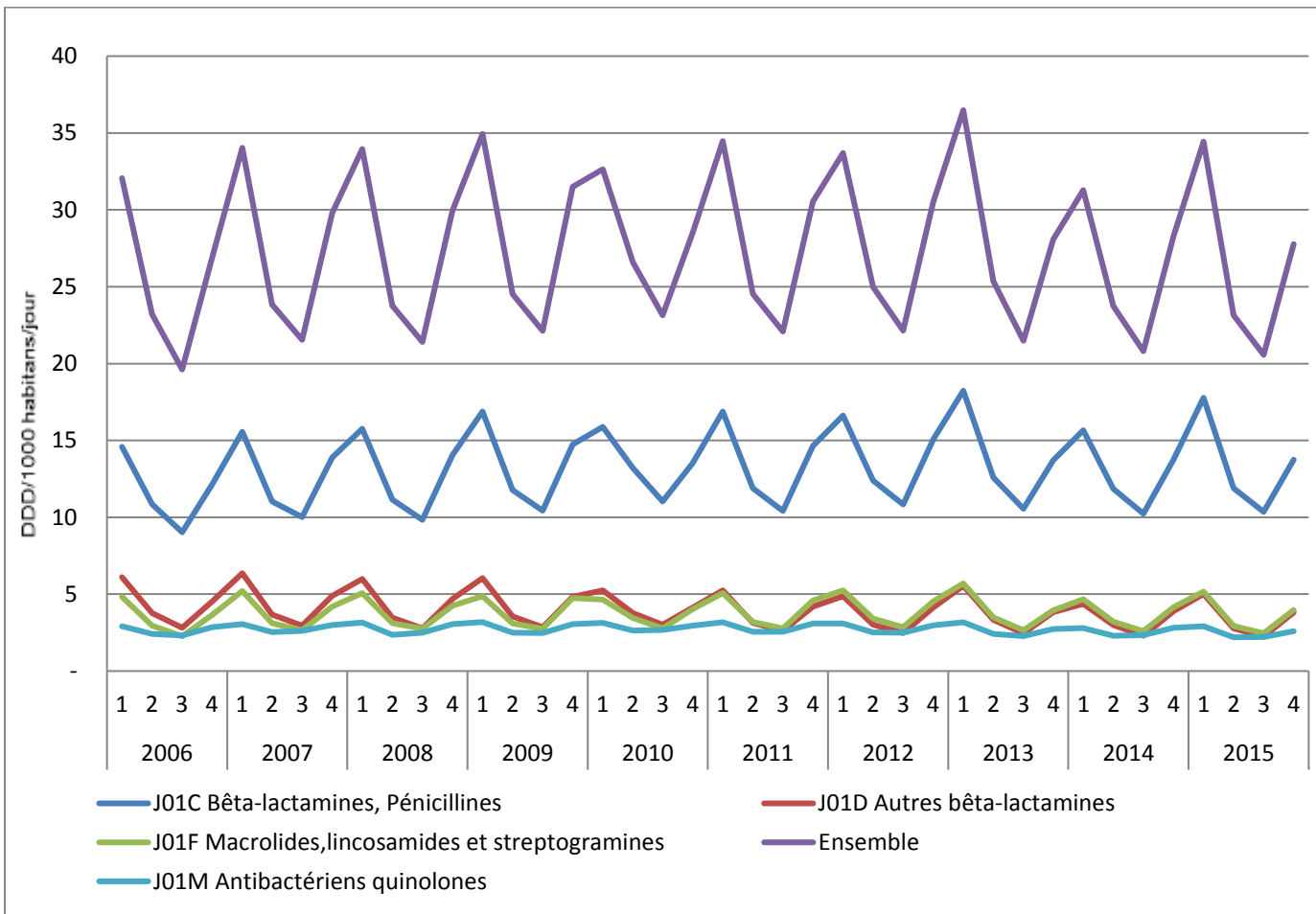


Figure 2 : Evolutions trimestrielles des différentes classes d'antibiotiques pendant la période 2006 à 2015.

Le suivi trimestriel des prescriptions antibiotiques montre des variations saisonnières prononcées. On constate une hausse hivernale importante durant les mois d'hiver (Figure 2). Les variations saisonnières affectent les principales classes d'antibiotiques, notamment les bêta-lactamines, les macrolides et à un moindre degré les quinolones.

Les médecins généralistes sont les plus grands prescripteurs

Exprimé en part de DDD, en part de prescriptions ou en part d'emballages, les médecins généralistes sont les plus grands prescripteurs (Figure 3).

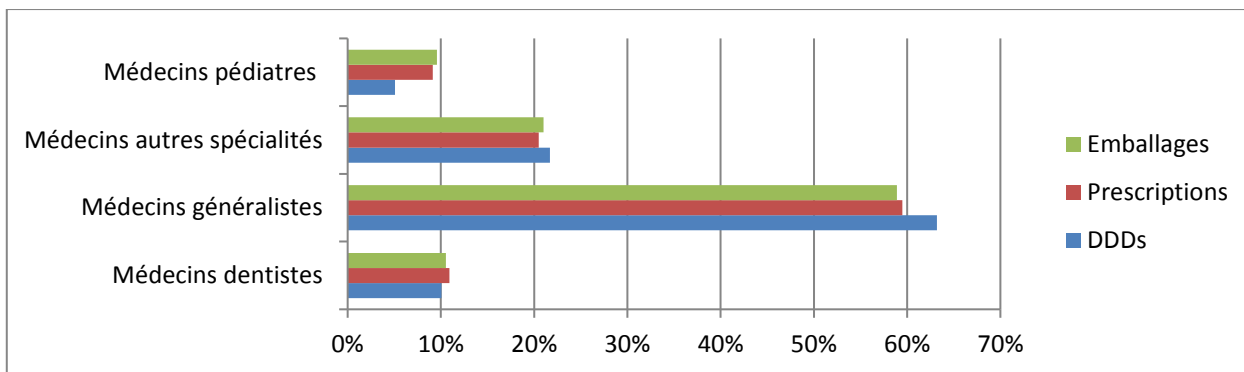


Figure 3 : Répartition de la consommation des médicaments antibiotiques, en part de DDD (*Defined Daily Doses*), d'emballages et lignes de prescriptions selon la spécialisation du prescripteur en 2015

Les enfants de moins de 10 ans et les personnes âgées > 80 ans reçoivent le plus de prescriptions

Tous les sexes confondus, les personnes les plus concernées par la prescription d'antibiotiques sont les enfants âgés de 0 à 9 ans et les personnes âgées de 80 ans et plus. En 2006, le taux de prescription s'élevait à 1.300 prescriptions pour 1.000 enfants de 0 à 9 ans contre 926 prescriptions pour 1.000 enfants en 2015 (diminution de 29%). Par contre en 2015, les personnes âgées de 80 ans et plus reçoivent le plus de prescriptions, 1.192 contre 1.131 en 2006.

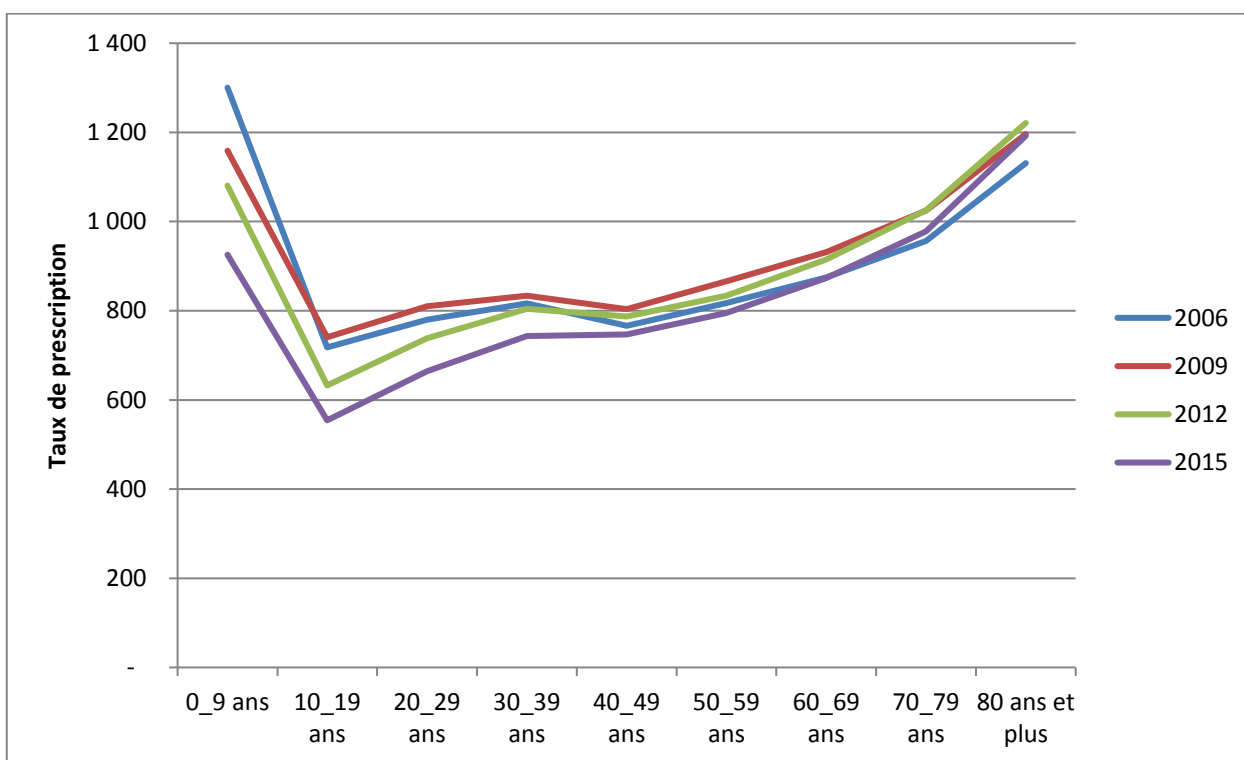


Figure 4 : Evolution du taux de prescription des antibiotiques par classe d'âge, 2006 à 2015

Les femmes se font prescrire d'avantage d'antibiotiques que les hommes

A l'exception de la classe d'âge de 0 à 4 ans, les femmes sont plus exposées à la prescription d'antibiotiques que les hommes. En 2015, la part de la population protégée résidente au Luxembourg recevant au moins

une prescription d'antibiotiques s'élevait à 40,3%. Parmi les patients ayant fait l'objet d'au moins une prescription d'antibiotiques, 45,6% sont des femmes et 35,1% sont des hommes.

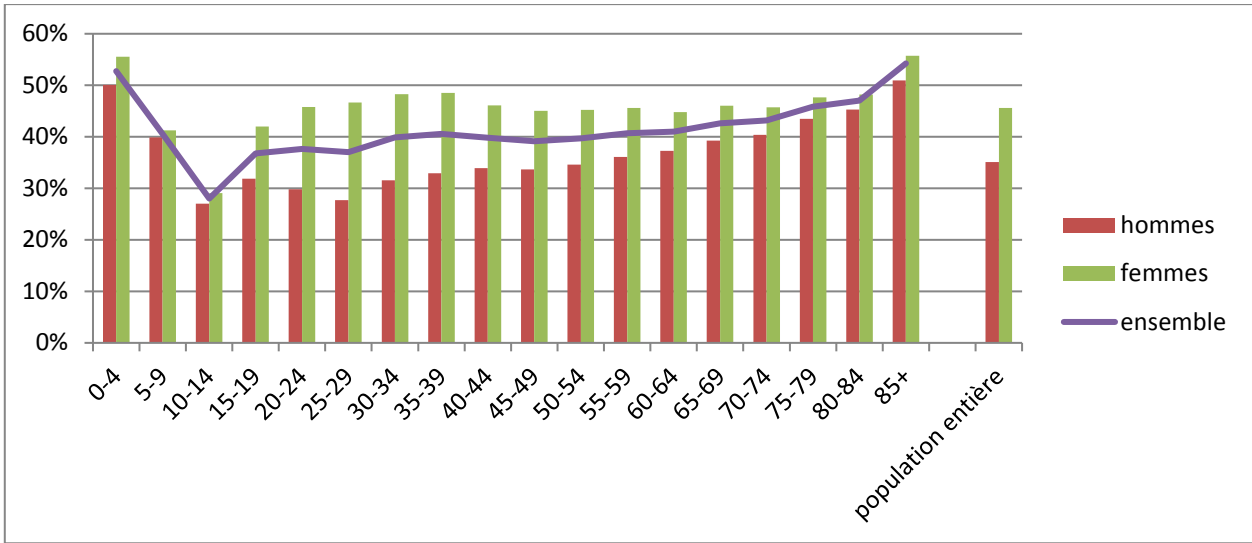


Figure 5 : Exposition de la population par classe d'âge et par sexe en 2014 aux prescriptions des antibiotiques

A chaque âge correspond une consommation spécifique

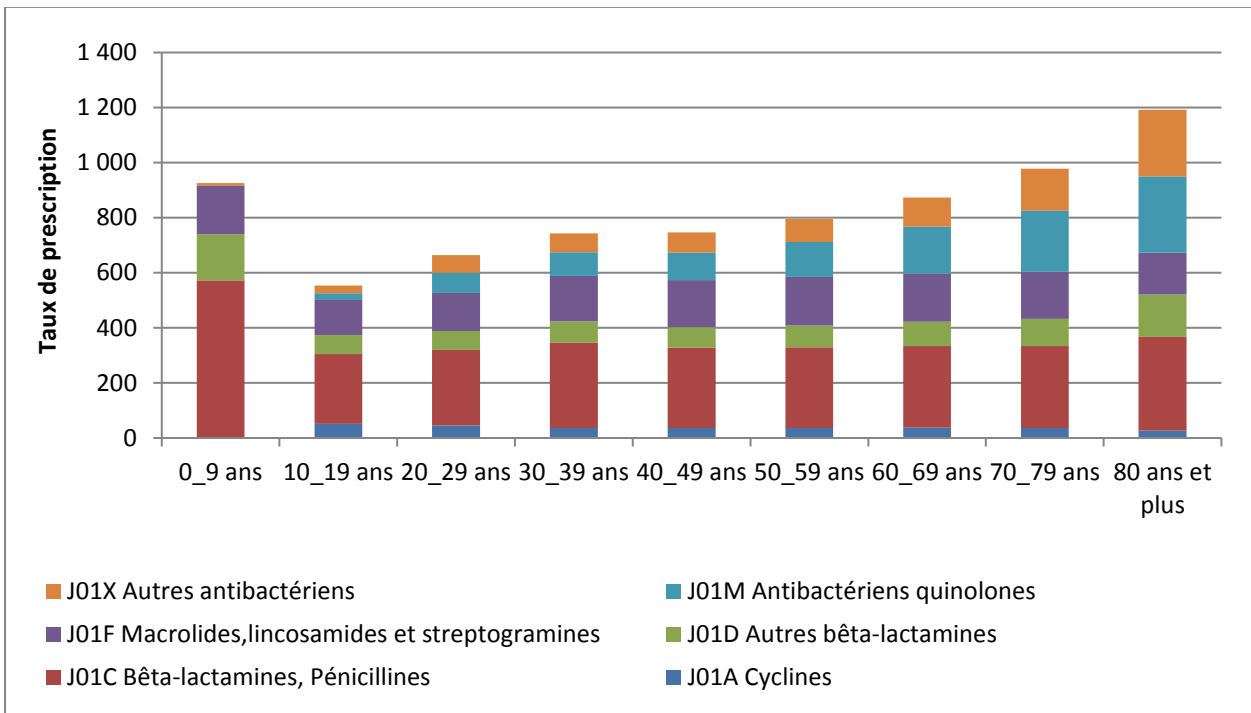


Figure 6 : Taux de prescription des différentes classes d'antibiotiques par classe d'âge en 2015

Les enfants de 0 à 9 ans se font prescrire majoritairement des antibiotiques de la classe des Bêta-lactamines. Les adolescents de 10 à 19 ans sont les plus faibles consommateurs en antibiotiques en général, mais les plus gros consommateurs en Cyclines. La prescription des antibiotiques quinolones est faible au niveau des classes d'âges basses, mais augmente au fur et à mesure des classes d'âges élevées.

Consommation des Antibiotiques en ambulatoire- les faits saillants 2015

- La consommation ambulatoire représente 93% de la consommation antibiotique totale en médecine humaine, 7% de la consommation revient au secteur hospitalier.
- Le **nombre d’emballages** de médicaments antibiotiques prescrits et délivrés s’élevait à 493,354 unités. Exprimée en poids, la consommation antibiotique en ambulatoire est estimée à **4,1 tonnes/an**. Page | 5
- Exprimé en doses définies journalières (*DDD defined daily dose*), la consommation se chiffre à environ **5,05 millions de DDDs**.
- **40,3% de la population résidente protégée** a reçu au moins une prescription d’un médicament antibiotique.
- Les prescriptions se font **majoritairement chez la femme**. Parmi les patients ayant fait l’objet d’au moins une prescription d’antibiotiques, 45,6% sont des femmes et 35,1% sont des hommes.
- Les populations que reçoivent le plus de prescriptions d’antibiotiques : les **personnes âgées de 80 ans et plus et les enfants âgés de 0 à 9 ans. Celles des enfants a baissé presque de 30% en 10 ans.**
-
- Environ **60% des prescriptions** de médicaments antibiotiques se font par **les médecins-généralistes**.