



LE GOUVERNEMENT  
DU GRAND-DUCHÉ DE LUXEMBOURG  
Ministère des Affaires étrangères  
et européennes

Direction de l'immigration

Statistiques concernant la protection internationale  
au Grand-Duché de Luxembourg  
Mois de novembre 2016

Date de publication  
par la Direction de l'immigration  
15 décembre 2016

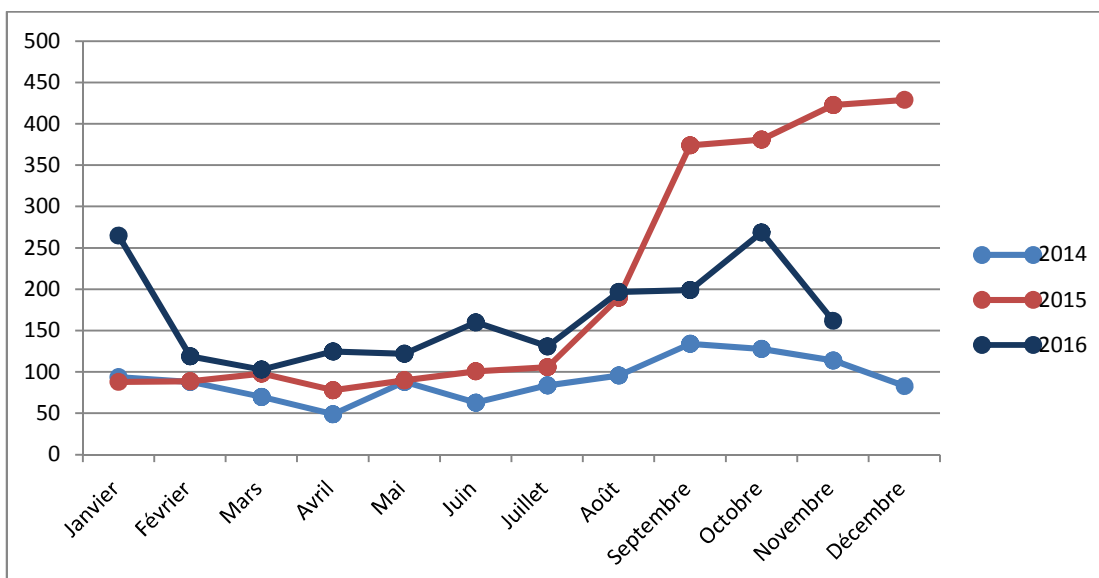
## 1. Aperçu des demandes de protection internationale

### a. Nombre de personnes ayant demandé une protection internationale

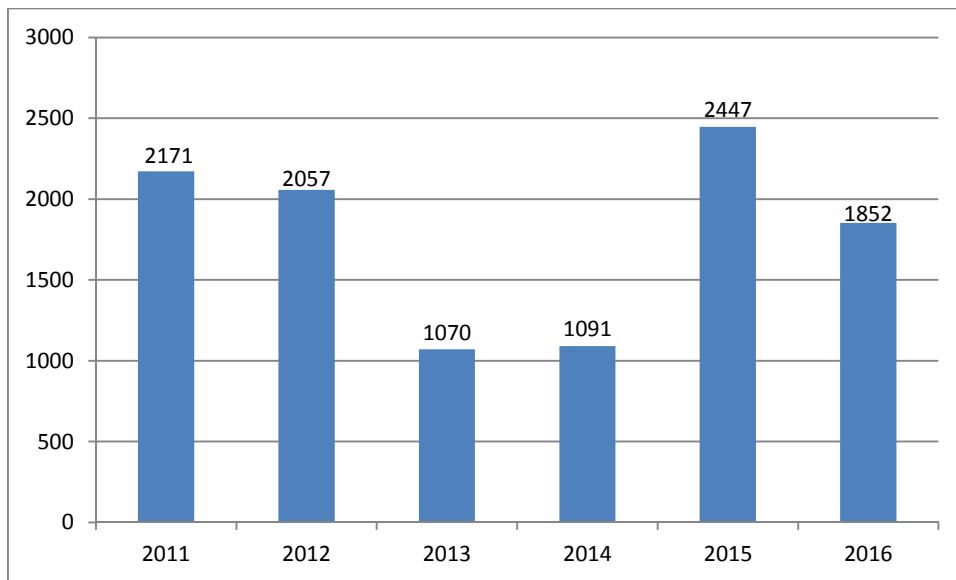
Le nombre des demandes de protection internationale représente les demandes qui ont été introduites formellement auprès de la Direction de l'immigration. Ce chiffre ne correspond pas au nombre total des arrivées dans les structures accueil de l'OLAI pour la même période de référence, alors qu'il existe un décalage temporaire entre l'arrivée et l'ouverture formelle de la demande de protection internationale. De plus, un certain nombre de personnes accueillies par l'OLAI ne se présente pas à la Direction de l'Immigration afin d'introduire leur demande formelle de protection internationale.

Le nombre de demandeurs de protection internationale inclut les demandeurs arrivés individuellement au Luxembourg ainsi que les demandeurs de protection internationale relocalisés à partir de la Grèce et de l'Italie, conformément aux décisions prises au niveau européen<sup>1</sup>.

	2011	2012	2013	2014	2015	2016
Janvier	116	224	80	94	88	265
Février	149	132	71	88	89	119
Mars	238	207	74	70	98	103
Avril	147	195	91	49	78	125
Mai	135	264	78	88	90	122
Juin	114	181	89	63	101	160
Juillet	160	236	106	84	106	131
Août	221	137	76	96	190	197
Septembre	312	125	119	134	374	199
Octobre	225	167	126	128	381	269
Novembre	177	120	100	114	423	162
Décembre	177	69	60	83	429	
<b>Total</b>	<b>2171</b>	<b>2057</b>	<b>1070</b>	<b>1091</b>	<b>2447</b>	<b>1852</b>



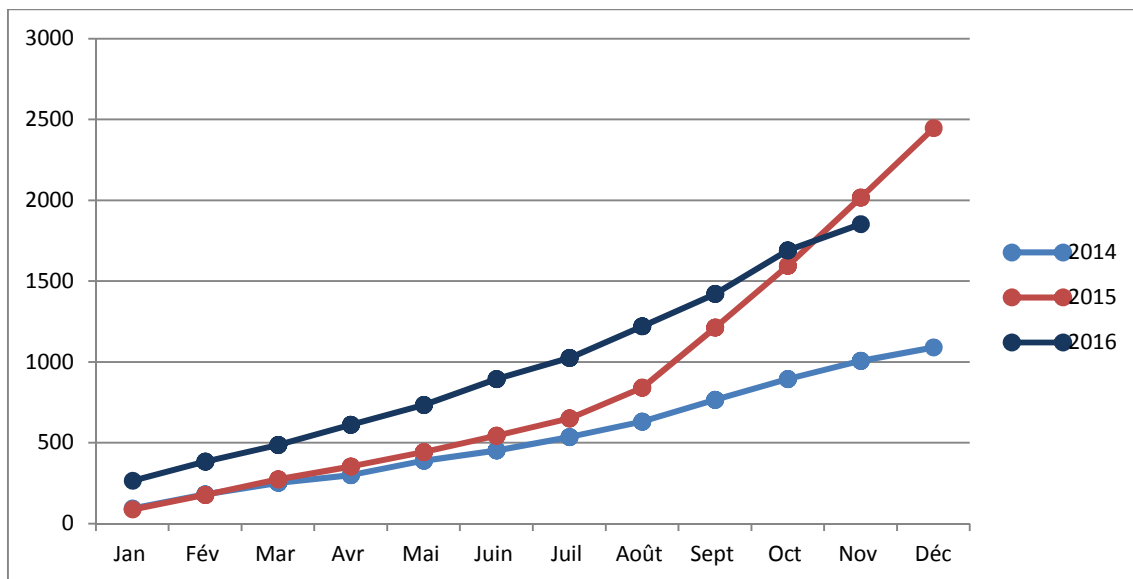
<sup>1</sup> Décisions du Conseil européen (EU) 2015/1523 du 14 septembre 2015 pour relocaliser 40 000 personnes et (EU) 2015/1601 du 22 septembre 2015 pour relocaliser 120 000 personnes de l'Italie et de la Grèce.



(état : 30 novembre 2016)

b. Cumul des demandeurs de protection internationale mensuels par an

	Jan	Fév	Mar	Avr	Mai	Juin	Juil	Août	Sept	Oct	Nov	Déc
2014	94	182	252	301	389	452	536	632	766	894	1008	1091
2015	88	177	275	353	443	544	650	840	1214	1595	2018	2447
2016	265	384	487	612	734	894	1025	1222	1421	1690	1852	



c. Ventilation des personnes ayant demandé une protection internationale au mois de novembre 2016 par continent et par pays de nationalité

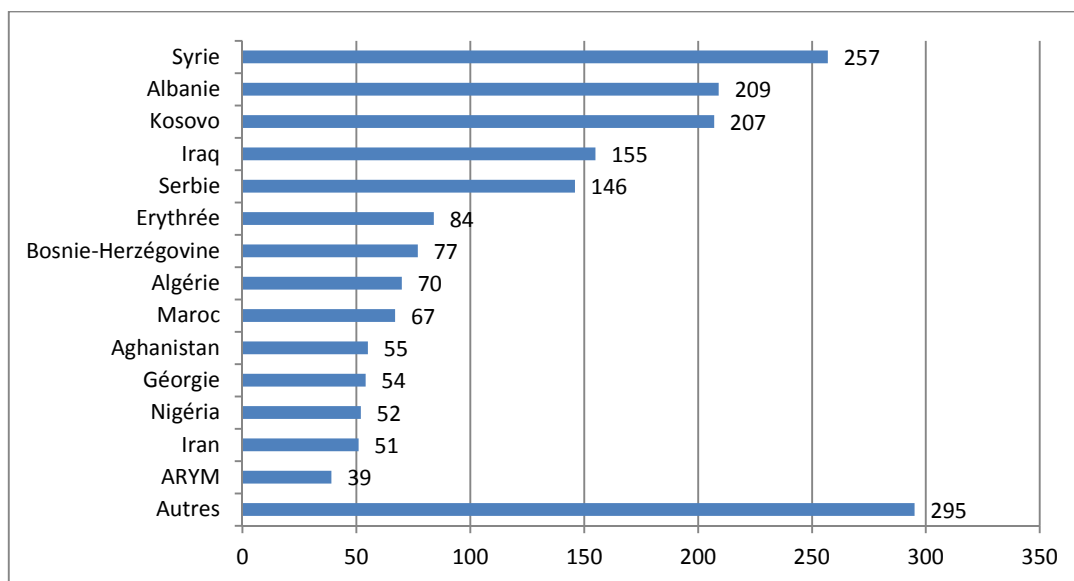
Europe	91
Serbie	27
Albanie	21
Kosovo	15
Bosnie-Herzégovine	14
Turquie	4
Biélorussie	3
ARYM	3
Russie	2
Ukraine	2

Asie	28
Syrie	19
Afghanistan	2
Iran	2
Iraq	2
Géorgie	1
Jordanie	1
Pakistan	1

Afrique	42	Amériques	1
Maroc	8	Etats-Unis d'Amérique	1
Nigéria	8		
Algérie	4		
Erythrée	4		
Gabon	4		
Tunisie	3		
Gambie	2		
Libye	2		
Sénégal	2		
Burundi	1		
Cameroun	1		
Rép. Dém. du Congo	1		
Sierra Léone	1		
Somalie	1		

d. Pays de nationalité des personnes ayant demandé une protection internationale en 2016 (état : 30 novembre)

	Pays de nationalité	Nombre de personnes	Pourcentage par rapport au total des demandes de 2016 (état: 30 novembre)
1	Syrie	257	13,9%
2	Albanie	209	11,3%
3	Kosovo	207	11,2%
4	Iraq	155	8,4%
5	Serbie	146	7,9%
6	Erythrée	84	4,5%
7	Bosnie-Herzégovine	77	4,2%
8	Algérie	70	3,8%
9	Maroc	67	3,6%
10	Aghanistan	55	3,0%
11	Géorgie	54	2,9%
12	Nigéria	52	2,8%
13	Iran	51	2,8%
14	ARYM	39	2,1%
15	Tunisie	34	1,8%
	Autres	295	15,90%
	<b>Total</b>	<b>1852</b>	<b>100%</b>



e. Réinstallation de personnes au Luxembourg

En mai ainsi qu'en octobre 2016, 27 respectivement 25 personnes d'origine syrienne ont été réinstallées au Grand-Duché de Luxembourg selon la déclaration entre l'Europe et la Turquie. Ces personnes ont directement bénéficié du statut de réfugié. Il convient de noter que ces personnes ne sont comptabilisées ni dans les demandes, ni dans les décisions.

## 2. Décisions prises en 2016

### a. Ventilation mensuelle des décisions prises

Type de décision	Jan	Fév	Mar	Avr	Mai	Juin	Juil	Août	Sept	Oct	Nov	Déc	Total	Pourcentage par rapport au total
Reconnaissance du statut de réfugié	28	57	57	47	22	65	107	23	103	102	52		663	31,14%
Attribution du statut conféré par la protection subsidiaire		1	2	3	3	1	8		1	4	1		24	1,13%
Refus de la protection internationale - procédure normale	9	14	12	21	9	19	46	7	10	21	29		197	9,25%
Refus de la protection internationale - procédure accélérée	7	11	15	10	25	25	29	18	17	34	21		212	9,96%
Retraits implicites			7	3	4	22	11	30	215	68	15		375	17,61%
Décision de transfert / Incompétence	7	76	43	33	37	62	39	35	24	74	155		585	27,48%
Irrecevabilité - citoyen de l'Union européenne											2		2	0,09%
Irrecevabilité - premier pays d'asile ou pays tiers sûr		3			1		5	2	2				13	0,61%
Irrecevabilité - demande subséquente		9		2	5	1	6	17	7	3	7		57	2,68%
Exclusion													0	0,00%
Révocation du statut									1				1	0,05%
<b>Décisions prises</b>	<b>51</b>	<b>171</b>	<b>136</b>	<b>119</b>	<b>106</b>	<b>195</b>	<b>251</b>	<b>132</b>	<b>380</b>	<b>306</b>	<b>282</b>	<b>0</b>	<b>2129</b>	<b>100%</b>
Renoncations	12	19	19	19	17	9	20	18	18	3	23		177	

*Note importante : Ne sont plus comprises les décisions de refus du statut de réfugié pour des personnes à qui le statut conféré par la protection subsidiaire est accordé.*

b. Décisions prises durant l'année en cours et année de dépôt de la demande de protection internationale

	< 2011	2011	2012	2013	2014	2015	2016	Total décisions
Reconnaissance du statut de réfugié	7	11	2	10	31	536	66	663
Attribution du statut conféré par la protection subsidiaire	1	0	3	0	3	15	2	24
Refus de la protection internationale - procédure normale	1	1	2	10	32	117	34	197
Refus de la protection internationale - procédure accélérée	0	0	0	0	1	89	122	212
Retraits implicites	128	42	65	26	15	50	49	375
Décision de transfert / Incompétence	0	0	0	0	1	90	493	584
Irrecevabilité - citoyen de l'Union européenne	0	0	0	0	0	0	2	2
Irrecevabilité - premier pays d'asile ou pays tiers sûr	0	0	0	0	0	5	8	13
Irrecevabilité - demande subséquente	0	0	0	0	0	2	44	46
Exclusion	0	0	0	0	0	0	0	0
Révocation du statut	1	0	0	0	0	0	0	1
<b>Décisions prises</b>	<b>138</b>	<b>54</b>	<b>72</b>	<b>46</b>	<b>83</b>	<b>904</b>	<b>820</b>	<b>2117</b>
<b>Pourcentage par rapport au total</b>	<b>6,5%</b>	<b>2,6%</b>	<b>3,4%</b>	<b>2,2%</b>	<b>3,9%</b>	<b>42,7%</b>	<b>38,7%</b>	<b>100%</b>

Remarque : Au total il y a eu 57 décisions d'irrecevabilité – demande subséquente. En 2016, 11 personnes avaient l'intention de déposer une 3<sup>ème</sup> demande. Ces personnes ont directement eu une irrecevabilité – demande subséquente sans qu'ils ont pu déposer leur demande. Idem pour une personne ayant eu une décision de transfert/incompétence. Ceci explique la différence de 12 personnes par rapport au tableau précédent.

Note importante : Ne sont plus comprises les décisions de refus du statut de réfugié pour des personnes à qui le statut conféré par la protection subsidiaire est accordé.

c. Décisions prises par année (état : 30 novembre 2016)

Type de décision	2011	2012	2013	2014	2015	2016
Reconnaissance du statut de réfugié	44	59	125	149	200	663
Attribution du statut conféré par la protection subsidiaire	9	7	39	31	28	24
Refus de la protection internationale - procédure normale	510	820	467	244	137	197
Refus de la protection internationale - procédure accélérée	215	1057	386	455	375	212
Retraits implicites	23	16	162	48	114	375
Décision de transfert / Incompétence	229	187	197	235	284	585
Irrecevabilité - citoyen de l'Union européenne	7	2	2	1	1	2
Irrecevabilité - premier pays d'asile ou pays tiers sûr	0	0	2	8	6	13
Irrecevabilité - demande subséquente	38	26	23	70	85	57
Exclusion	0	3	1	0		
Révocation du statut	0	1		7	2	1
<b>Décisions prises</b>	<b>1075</b>	<b>2178</b>	<b>1404</b>	<b>1248</b>	<b>1232</b>	<b>2129</b>
<b>Renoncations</b>	<b>424</b>	<b>972</b>	<b>198</b>	<b>109</b>	<b>109</b>	<b>177</b>

Note importante : Ne sont plus comprises les décisions de refus du statut de réfugié pour des personnes à qui le statut conféré par la protection subsidiaire est accordé.

### 3. Transferts en application du règlement Dublin III en 2016

a. Personnes transférées vers des Etats-membres appliquant le règlement Dublin

Pays de destination	Jan	Fév	Mar	Avr	Mai	Juin	Juil	Août	Sept	Oct	Nov	Déc	Total
Allemagne	10	19	24	17	13	13	28	7	4	3	3		141
Autriche	0	0	0	0	0	1	0	0	0	0			1
Belgique	1	1	0	1	0	0	1	2	0	1			7
Bulgarie	0	0	0	0	0	0	0	1	0	0			1
Danemark	0	0	1	0	0	2	0	0	0	2			5
Espagne	0	2	1	0	5	0	0	0	5	4			17
Finlande	1	0	0	0	0	0	0	0	0	0			1
France	2	2	0	2	1	1	0	0	1	0	3		12
Hongrie	0	0	0	0	0	1	0	0	0	0			1
Italie	1	2	1	3	2	1	0	3	5	6	3		27
Norvège	0	0	0	0	1	0	0	0	0	0			1
Pays-Bas	1	0	2	1	0	0	0	1	1	1	2		9
Pologne	1	0	0	2	1	1	0	0	0	0			5
Royaume-Uni	1	0	0	0	0	0	0	0	0	0			1
Suède	0	0	0	0	1	0	1	0	0	1	1		4
Suisse	3	1	0	2	1	3	0	2	0	3			15
<b>Total</b>	<b>21</b>	<b>27</b>	<b>29</b>	<b>28</b>	<b>25</b>	<b>23</b>	<b>30</b>	<b>16</b>	<b>16</b>	<b>21</b>	<b>12</b>		<b>248</b>



b. Personnes transférées vers le Luxembourg

Pays de provenance	Jan	Fév	Mar	Avr	Mai	Juin	Juil	Août	Sept	Oct	Nov	Déc	Total
Allemagne	1	0	3	0	1	0	1	0	1	0			7
Autriche	0	0	0	0	0	0	0	0	1	1			2
Belgique	0	0	2	1	0	0	0	0	1	1	2		7
Danemark	0	0	0	0	0	1	0	0	0	0	1		2
Finlande	0	0	0	0	0	0	0	1	0	0			1
France	0	2	1	0	0	0	0	1	0	3	2		9
Grèce	0	0	0	2	0	0	0	0	0	0			2
Lichtenstein	0	1					0						1
Pays-Bas	0	1	1	0	0	1	0	1	1	0	2		7
Portugal	0	0	0	0	0	0	0	0	0	1			1
Suède	0	0	1	0	0	0	0	0	0	0			1
Suisse	0	0	0	0	0	0	0	0	1	0	1		2
<b>Total</b>	<b>1</b>	<b>3</b>	<b>8</b>	<b>3</b>	<b>1</b>	<b>2</b>	<b>1</b>	<b>3</b>	<b>6</b>	<b>6</b>	<b>8</b>		<b>42</b>

**4. Retours de demandeurs de protection internationale en 2016**

Pays d'origine	Jan	Fév	Mars	Avr	Mai	Juin	Juil	Août	Sept	Oct	Nov	Déc	Total
Albanie	2	2	4	10	4	3	15	19	8	0	22		89
ARYM	0	0	2	0	0	0	0	1	0	1			4
Azerbaïdjan	0	0	0	0	0	1	0	0	0	0			1
Biélorussie	0	0	0	3	0	0	0	0	3	0			6
Bosnie-Herzégovine	4	3	11	6	7	8	8	3	4	2	10		66
Ethiopie	0	0	0	1	0	0	0	0	0	0			1
Géorgie	0	0	0	0	0	0	2	0	1	2			5
Ghana	0	1	0	0	0	0	0	0	0	0			1
Grèce	0	0	0	0	0	0	0	0	0	1 <sup>1</sup>			1
Iran	0	5	1	1	1	0	0	0	0	0	1		9
Iraq	8	6	7	4	10	3	12	2	3	2			57
Italie											2 <sup>2</sup>		2
Kosovo	20	6	11	5	7	3	9	21	15	4	8		109
Liban	0	0	0	0	3	1	0	0	0	0			4
Maroc	0	0	0	0	0	2	0	0	1	0			3
Monténégro	3	5	5	2	0	0	18	4	0	0	3		40
Nigéria	1	0	1	0	0	0	0	2	1	0			5
Rép. Dém. du Congo	0	1	0	0	0	0	0	0	0	0			1
Russie	0	0	0	0	1	0	0	0	0	0	1		2
Sénégal	0	0	0	0	0	0	0	0	0	1			1
Serbie	4	4	0	2	0	3	1	0	5	6	7		32
Syrie	0	0	1	0	0	0	0	0	0	0			1
Tunisie	0	0	1	2	2	0	1	0	0	1			7
Turquie	0	0	0	0	1	0	0	0	0	1			2
Ukraine	0	0	3	2	0	0	0	0	6	1			12
<b>Total</b>	<b>42</b>	<b>33</b>	<b>47</b>	<b>38</b>	<b>36</b>	<b>24</b>	<b>66</b>	<b>52</b>	<b>47</b>	<b>22</b>	<b>54</b>		<b>461</b>

<sup>1</sup> La personne transférée en Grèce est de nationalité syrienne.

<sup>2</sup> Les personnes transférées en Grèce sont de nationalité italienne

	Jan	Fév	Mars	Avr	Mai	Juin	Juil	Août	Sept	Oct	Nov	Déc	Total
Retours forcés	0	3	0	0	3	0	15	19	15	4	7		66
Retours volontaires	42	30	47	38	33	24	51	33	32	18	47		395
<b>Total</b>	<b>42</b>	<b>33</b>	<b>47</b>	<b>38</b>	<b>36</b>	<b>24</b>	<b>66</b>	<b>52</b>	<b>47</b>	<b>22</b>	<b>54</b>		<b>461</b>

